

2003. AASTA KAEVAMISED VILJANDI MUSUMÄEL

Riina Rammo, Tartu Ülikooli arheoloogiaüliõpilane
Heiki Valk, PhD, Tartu Ülikooli arheoloogia kabineti juhataja
Martti Veldi, Tartu Ülikooli arheoloogiaüliõpilane

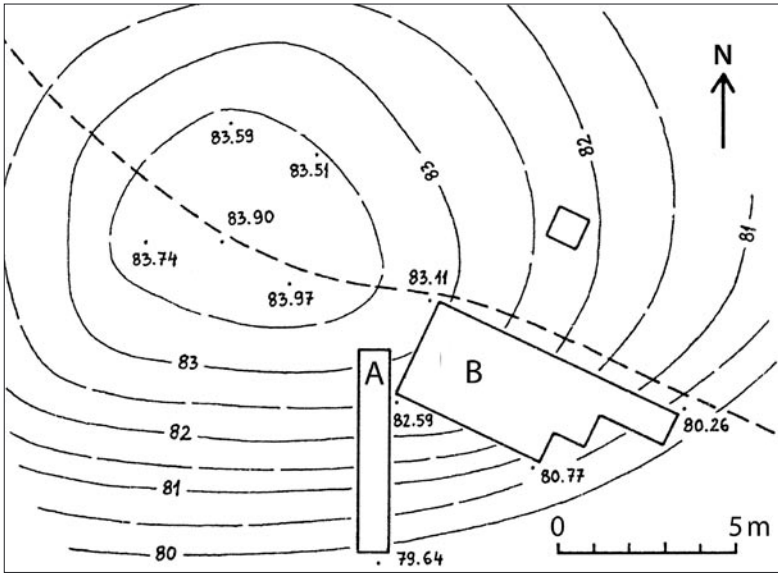
Sissejuhatus

2003. a suvel jätkusid arheoloogilised uurimistööd Viljandi Lossimägedes ordulinnuse varemete ja Valuoja oru vahelisel alal. Selle piirkonna varasemad arheoloogilised kaevamised on läbi viidud Pähklimäel ja Suusahüppemäel. Neil küngastel on tõenäoliselt olnud Viljandi linnuse 1223. a piiramisega seonduvate kiviheitemasinate alused ning Suusahüppemäel enne piiramisaegset sõjategevust ka hilisrauaaegne ülikumajapidamine (Valk 2000, 2001, 2003; Haak, Vaba, Valk 2002).

Kaevamised kolmandal, Musumäeks nimetatud künkal, toimusid nii nagu varasematel aastatelgi Viljandi linna finantseerimisel. Arheoloogilise inspeksiooni korras oli seal väikesi prooviauke tehtud juba 2000. a suvel ja 2003. a kevadel. Seni väljapakutud hüpoteesi kohaselt on Musumäe tippu piiramismasina aluse jaoks kõrgemaks kantud (Valk 2001, 82). 2000. aastal Musumäe järsule lõunanõlvale kaevatud šurf andis siiski alust lootat segatud täitekihi alt leida kohapeal ladestunud viikingiaegset kultuurkihti, mis oleks viidanud selleaegsele elutegevusele. Hiljem kaevamiste käigus ei leidnud oletus kinnitust, kuna mainitud kihti oli šurfi alal ja selle lähiumbruses vaid väikese kompaktsel laiguna. Küll aga annavad kaevamised tunnistust ulatuslike mullatööde toimumisest Musumäel.

Järsunõlvaline Musumägi asub samal ida-läänesuunalisel joonel Pähklimäega ning on kolmest mainitud künkast kõrgeim – tipus 84,73 meetrit üle merepinna. Võimalik, et nende kahe künka vahelist osa on kunagi madalamaks kaevatud ning mäed on varem moodustanud ühtse seljandiku. Mäelagi on väike ja kumer, mõõtmetelt kuni 8×6 m.

Kaevandeid rajati Musumäele kaks (joonis 1). Järsule lõunanõlvale asulakohta lubanud šurfi kohale tehti väike põhja-lõunasuunaline tranšee (lõunakaevand, 6×1 m) ja laugemale idaküljele piki Musumäge ületavat jalgrada suurem idakaevand (19 m²). Kahe kaevandi vahele jäi



Joonis 1. Kaevandite asukoht Musumäel. A – lõunakaevand; B – idakaevand.

kitsas 30–50 cm paksune vaheprofiil. Kuna muistise kultuurkiht oli oodatust paksem ning mitmekihiline, siis välitööde lõppemise ajaks loodusliku aluspõhjani ei jõutud, seda isegi mitte pindalalt väiksemas lõunakaevandis. Et tegu on ühe muistisega, kasutati eri kaevandite kihtide numereerimisel ühtset süsteemi.

Lõunakaevand

Musumäe lõunanõlvale rajatud tranšee¹ esialgne eesmärk oli lokaliseerida mäenõlvale kõige intensiivsema kultuurkihiga ala ning seejärel laiendada kaevandit uurimiseks sobivaimates kohtades. Järgiti varasematel aastatel Viljandis kasutatud kaevamismetoodikat: pinnas sõeluti läbi 4–5 mm silmavahega sõelte ning leiud korjati üles ruutmeetri ja korrise kaupa, samas ka kihte jälgides. Korrised joonistati ja pildistati.

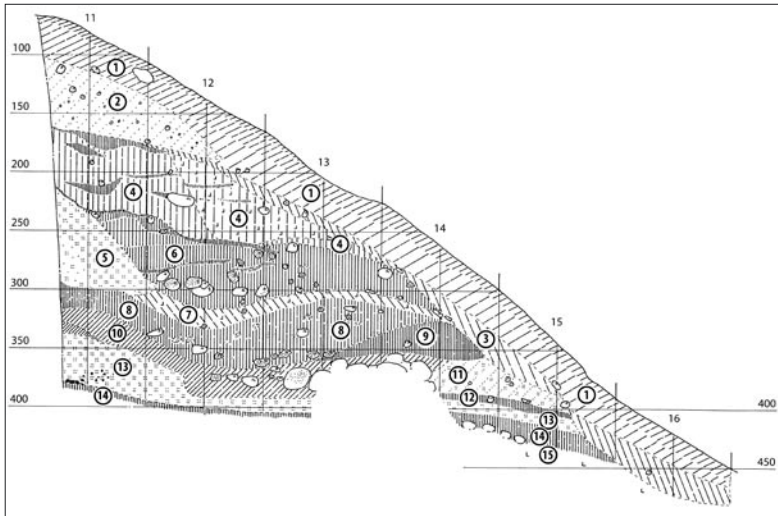
Kuna kaevand paiknes väga järsul kaldpinnal, siis esialgu kaevati mäe reljeefi järgivate 10 cm korrise kaupa. Alates VIII korrisest mindi üle horisontaalsetele korrisele, kuna see võimaldas paremini jälgida

¹ Leiud: VM 10921: 1–666.

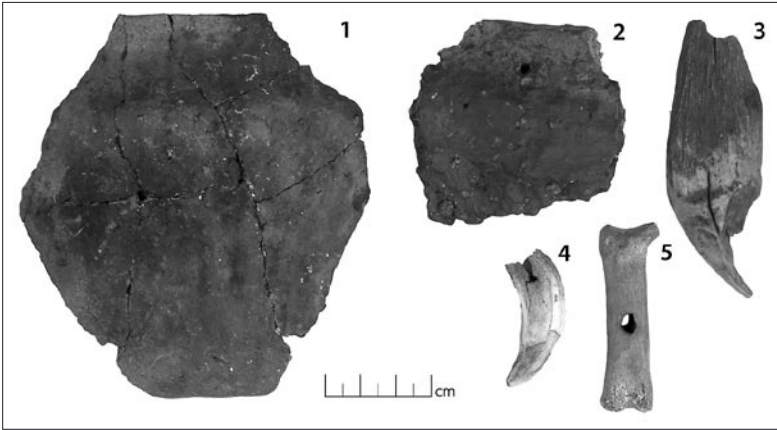
muistise stratigraafiat ning säilitada kaevandi keskosas paljandunud musta intensiivset, eeldatavasti viikingiajal ladestunud kultuurikihti.

Kaevandi kuuest ruutmeetrist kaevati valdavalt vaid kolmes põhjapoolses mäelae poole jäävas ruudus, kuna lõunapoolsetes ruutudes oli järsu mäekalde tõttu peaaesjalikult vaid vihmavee poolt allauhutud erosioonimuld.

Lõpliku selguse muistise stratigraafiast andis siiski alles kaevamise lõpus läbiviidud kaevandi otsa- ja küljeprofilide uurimine (joonis 2). Pärast erosioonikihi (1) ning mäelael paljandunud kruusaga segatud devoni liiva (2) eemaldamist jõuti hallikasmustkollase täitekihini (4). See kujutas endast loodusliku aluspõhjaga läbisegatud, rikkaliku leiumaterjaliga asulakihti, mis sisaldas valdavalt käsitsi valmistatud e käsikeraamikat. Samas ei puudunud ka mõni kedral valmistatud nõu kild. Segatud asulakihi alt tuli kaevandi põhjaotsas välja puhas leidudeta devoni liiva (5) laik, mida peeti esialgu ekslikult looduslikuks aluspõhjaks. Devoni liiv oli jälgitav mõlemas kaevandis, kuid enamik



Joonis 2. Lõunakaevandi idaprofil. 1 – pruun erosioonikiht, 2 – segatud devoni liiv, 3 – hall kiht erosiooni (1) ja segatud täitekihi (4) vahel, 4 – hallmustkollane segatud täitekiht, 5 – devoni liiv I, 6 – musthall I segatud täitekiht, 7 – hallkollane segatud vahekiht, 8 – musthall II segatud täitekiht, 9 – must kiht, 10 – pruun söe ja tuhane kiht, 11 – kollakasapunane liiv, 12 – peenike must mullakiht, 13 – devoni liiv II, 14 – must kultuurikiht, 15 – looduslik aluspõhi.



Joonis 3. Leiud. 1 – veerandik viikingiaegsest potist, 2 – rõuge tüüpi savinõu servatükk, 3 – karukihvast ripats, 4 – kihvripats, 5 – vurriluu.

sellest jäi siiski idakaevandi ülemistesse ruutudesse. Teine selgemalt piiritletav ning mullatöödega seostuv ladestus koosnes kihtidest 6–8, mis oli samuti segatud asulakiht, kuid kollane looduslik pinnas selles praktiliselt puudus. Leiuaines oli võrdlemisi sarnane täitekihi (4) omale, koosnedes nii käsi- kui kedrakeraamikast. Intensiivne must kiht (9) ilmnes ainult kompaktse laiguna kaevandi keskosas ega laienenud mäelae poole, nagu esialgu oletati. Mainimist väärib mustast kihist saadud veerandik väiksest viikingiaegsest potist, mille seitse kildu olid lähestikku koos (joonis 3: 1). See viitab võimalusele, et tegemist oli ühe kandraami täie pinnasega või mõne muu mullatöödeks sobiliku vahendi pinnasekogumiga.

Äärmiselt söe ja turbane ning isegi kuiv, seda eriti kaevandi mäelae-poolses osas, oli 11. kiht. Pruuni turbase kihi seest puhastati omaaegse mäeplatoo servast välja madal 1,3–1,4 m paksune peasuurustest kividest vallilõik ning selle ette (lõuna poole) jääv looduslikule aluspinnale laotud rusikasuurustest raudkividest horisontaalne u 1 m laiune aste (TAHVEL V). Võimalik, et vall on piiranud mäeplatoode. Kivivalli vahelt leiti rida 12. sajandi lõpule ja 13. sajandi algusele iseloomulikke kedrakeraamika kilde. Seespool kivivalli tuli kohati kuni 50 cm paksuse devoni liivakihi (13) alt välja tumemust väga tugevate põlengu jälgedega kive ja tukke sisaldav kultuurikiht (14), mis esialgsete hinnangute

järgi on ainus mäelaele kohapeal tekkinud ladestus. Et devoni liivakiht oli kantud veel hõõguvatele tukkidele, sellest annavad tunnistust põlemisjäljed tema alaosas. Loodusliku aluspõhjani (15) jõuti vaid kaevandi lõunaotsas.

2003. a kaevamisseisuga on hetkel andmeid veel liialt vähe, et teha suuremaid järeldusi kivivalli ning eeldatavasti sellega piiratud alale jääva põlengukihi kohta. 2004. a kaevamiste üheks eesmärgiks on selgitada kivivalli funktsioon ning selle suhe põlengukihi ja ülejäänud Musumäega.

Idakaevand

Teine kaevand asus künka laugemal idanõlval ning oli eelmisest pindalalt umbes 3 korda suurem.² Eesmärgiks oli vaadata eri kihtide paiknemist ja omavahelisi suhteid laiemal alal. Tänu kahe kaevandi vahelisele kitsale profiilile on kaevandite kihid omavahel hästi ühildatavad.

Kõige peal oli siingi pruunist mullast erosioonikiht, mille paksus oli väga ebaühtlane (10–50 cm). Selle all asus sama ebaühtlase paksusega (kohati kuni 80 cm) punase mulla kiht. Nii leiutamaterjal kui kihtide koostis olid sarnased, samuti puudus nende kahe kihi vahel enamasti selge piir. Rõhutamist väärib asjaolu, et pruuni mulla ärakaevamisega kadus ühtlasem kirde-edelasuunaline kivivöönd, mis kulges diagonaalselt läbi kaevandi. Selles vares, mis tõenäoliselt oli tekkinud kivide kõrgemalt allaveeremise tulemusena, esines nii põlenud kui põlemata kive.

Pärast punase ja pruuni mulla ärakaevamist jagunes kaevand kaheks. Kaevandi lääneosas, s.t ülemisel poolel eristus juba 50 cm sügavusel silmapaistvalt tasase pinnaga ala (edaspidi “plato”), mille serv kulges peaaegu paralleelselt eelpool mainitud korratu kivivööndiga. Tekkinud kõrgendiku nõlv oli üsna järsk, laskudes peaaegu püstloodis alla. Mujal tuli punase, kohati ka juba pruuni mulla alt nähtavale kõva oranžikaspunane pinnas, mille tasapind oli üsna muhklik. Kaevandi idaotsas paljandus selles pinnases umbes 1 m läbimõõduga ümmargune sissekaeve, mille serva ümbritses must sõene paarisenteetrise läbimõõduga vöönd. Vahetult sellest august ida pool oli väikestest kividest 40–50 cm laiune ja kuni 20 cm kõrgune vallike, mille vahel ja

² Leiud: VM 10952: 1–1076

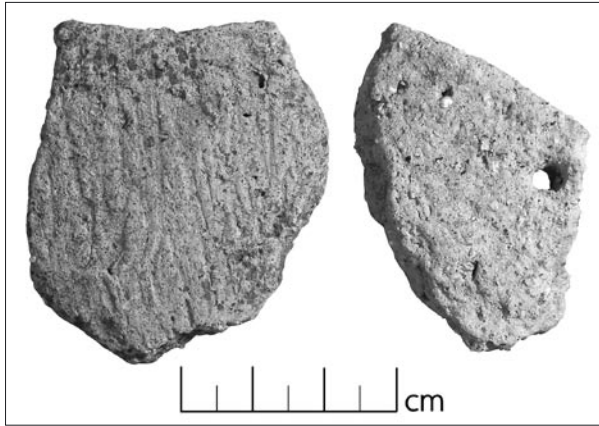
ees oli samalaadne söene must pinnas (TAHVEL V).

Platoo koosnes erinevatest selgelt eristuvatest täitekihtidest – segatud devoni liiv (2), must täitekiht (3a), kollane savi (3b), hallikasmustkollane täitekiht (4), punane devoni liiv (5) – ning sügavamale kaevates laienes tema pind ühtlaselt kagu poole. Platoo sees eristusid kõduviirud, mis moodustasid nelinurkse kastikujulise ala. Arvestades täitepinnase segatud iseloomu ja oletatavat kuhjatust mäe otsa, võib arvata, et tegu on mingi tarandilaadse konstruktsiooni jäänustega, mille ülesandeks oli hoida kinni mulda. Kõduviirud jätkusid läbi mitme korrise ja kihi ning olid mingil määral jälgitavad ka profiilis. Moodustunud risküliku üks külg oli paralleelne platoo servaga ning teine külg oli platoo serva ja esimese küljega täpselt risti (s.t loode-kagusuunaline). Kaks kõduviirgu siiski tegelikult ei ristunud – mõlemad lõppesid paarkümmend sentimeetrit enne eeldatavat nurgakohta. Seal nurgas võib oletada nurgaposti kohta, ent kindlaid tõendeid pole. Leidude poolest platoo täitekihid üksteisest ei erinenud – kõikjal oli leiuaines üsna ühtlase, segatud pinnasele viitava iseloomuga. Erandiks oli punane devoni liiv (5), mis oli puhas ja leidudevaene. Sügavamate kihtideni sellel suvel ei jõutud, kaevamised jätkuvad järgmisel aastal.

Leiud

Saadud leiumaterjalist kõige suurema osa hõlmab keraamika. Idakaevandi pealmises pruunis-punases mullas oli väga selge ülekaal hilisrauaaega kuuluvatel kedrakeraamikakildudel. Hiliseimad nende hulgast kuuluvad muinasaja lõppjärku (12. sajandi lõpp – 13. sajandi algus), keskajast ei pärine ühtegi leidu. Nõud on sageli olnud kaunistatud laine- ja joonornamendiga. Kedrakeraamikat (nt VM 10921: 618–628) leidis ka lõunakaevandis vahetult kivivalli ja musta põlengukihi pealses pruunis söeses kihis (11). Vahepealsed täitekihid sisaldasid seevastu väikeste eranditega vaid käsitsi valmistatud keraamikat, millest mõned killud kuuluvad märksa varasemasse aega. Vanimad on riibetega kaetud nõude killud (nt joonis 4: 1; VM 10921: 78), mis on suhteliselt nõrgalt põletatud, sisaldavad rohkelt peent kivipurdu ning võiksid kuuluda kas rooma rauaaga³ (kokkuleppeliselt 50–450 pKr) või ka 5.–6. sajandisse. Riibitud keraamikaga samaaegne võib olla ka

³ Valter Langi (Tartu Ülikooli arheoloogia õppetool) hinnang.



Joonis 4.
Keraamika.
1 – riibetega
kaetud kild,
2 – robustne
servakild
auguga.

ebatavaline auguga servakild (joonis 4: 2). Esiletõstmist väärrib veel üsna tüüpilise rõuge tüüpi keraamikat esindava poti serv (joonis 3: 2; VM 10952: 1020) – selle rühma üheks tunnusjooneks peetakse augukeste rida nõu ülaservas. Niisuguseid aukudega servatükke on üsna rohkesti, kuid enamik neist on sedavõrd fragmentaarsed, et kuuluvus rõuge tüüpi keraamika hulka pole kindel. Viikingiaega (kokkuleppeliselt 800–1050 pKr) esindavad ka paar nivendiga savinõukatket (VM 10921: 115) ning rühm selleaegset peenkeramikat, sh kiilapinnalised killud (nt VM 10921: 121, 161, 243 jpt). Lõunakaevandi leidudest mainigem taas veerandikku tüüpilisest viikingiaegsest kausikesest (joonis 3: 1). Dateeritavaid leide käsitsi valmistatud nõude tükkide hulgas on siiski suhtelist vähe. Enamuse moodustavad väikesed rohke kivipurru- ja väheütlevad killud.

Vähesed määratava vanusega metall-leiud kuuluvad enamikus hilisrauaaega ning on oma leiukonteksti poolest täielikult vastavuses keraamika põhjal tehtud järeldustega. Kõik nad leiti pealmisest pruinist erosioonikihist või punasest mullast selle all. Erandina võib mainida laieneva keskosaga poolikut spiraalsõrmust (joonis 5: 2; VM 10952: 786), mis tuli hallikasmustakollase täitekihi pealt platoolt. Ehetest võib nimetada lisaks spiraalsõrmusele kergelt ornamenteeritud piluga kuljust, kringlikujulist pronksripatsit ning trapetsjat ripatsit (joonis 5: 1, 3, 4; vastavalt VM 10952: 373, 69, 502). Kringlikujulise ripatsi lähimad vasted pärinevad siitsamast Viljandimaalt Naanu ja Lõhavere linnuste



Joonis 5. Metall-leiud.

1 – kuljus,
2 – poolik spiraalsõrmus,
3 – kringlikujuline
pronksripats,
4 – trapetsjas ripats,
5–6 – pronksspiraalid,
7 – rootsuga ammu-
nooleots.
1–6 – pronks, 7 – raud.

hilisrauaaegse leiumaterjali hulgast. Näiteid on teisigi, sarnaseid ripatseid on kantud ka praegustel Põhja-Läti aladel (Vilka 1996, joonis 23).

Ebamäärasemaid pronks- ja raudesemete katkeid saadi ühtlaselt kogu kaevandist. Tavalisemad nende hulgas on mitmesugused ehete ja rõivaste juurde kuulunud pronksspiraalid (joonis 5: 5–6) ja erinevatest materjalidest ketilülid. Tõenäoliselt amuletina või ka lihtsalt kaunistusena on kantud loomahammastest ripatseid (joonis 3: 3–4), millest enim muljet avaldab karukihv (joonis 3; VM 10921: 462). Olustikule viitavad veel nn vurriluud, mida leiti kolm (nt joonis 3: 5; VM 10952: 120).

Ainus sõjategevusele osutav relvaleid on idakaevandist leitud rootsuga ammunooleots (joonis 5: 7; VM 10952: 317). Keskaegse relvasutuse asjatundja Ain Mäesalu (Tartu Ülikool) sõnul võiks see nool praegust uurimisseisu silmas pidades kõige tõenäolisemalt olla lendu lastud 1240. aastatel, ent välistada ei saa ka varasemaid võimalusi. Tüpoloogiliselt paigutuks vaadeldav eksemplar rühmade CII ja CIII vahele (Mäesalu 1991, 174).

Omaette leiurühma moodustavad tulekivist kõõvitsad ja killud. Musumäe erinevatest täitekihtidest saadi nii eestimaist, tõenäoliselt Kolga-Jaani voorestiku tulekivi kui ka kaugemalt toodud importtulekivi kilde. Kohalikust tulekivist leidude seas on neli teravaservalist kõõvitsat (VM 10952: 519, 837, 1064; VM 10921: 92) ning töötlemisjääke, mis võiksid pärineda mesoliitilisest asulakihist.⁴

⁴ Aivar Kriiska (Tartu Ülikooli arheoloogia õppetool) hinnang.

Tõlgendus

Viljandi Musumäe ülaosa koosneb segatud muinasaegsest asulakihist, mis on kohale kantud algse mäelae kõrgendamiseks. Siiani kõige tõenäolisemaks hüpoteesiks võib pidada selle sündmuse seost algsele künkale piiramismasinat paigaldamisega 1223. aasta augustis, nagu on juba varem välja pakutud (Valk 2001). Võrreldes varasemate kaevamistega Pähklimäel ja Suusahüppemäel, tekitab aga küsimusi leitud nooleotste vähesus Musumäel. Võimalik, et siin toimus pinnase tasumine öösel, kui ründajaid ei nähtud linnusest ambudega lasta. Selle oletuse kasuks räägib ka asjaolu, et Musumäele toodud pinnases leitud silmapaistvalt vähe kive – ilmselt pole selle künka kõrgemaks kandmise ajal piirajaid linnusest kiviheitemasinate abil “pommitatud”.

Musumäele toodud asulakiht on leiumaterjali poolest väga rikkalik ning viitab asustuse olemasolule Lossimägede piirkonnas alates juba rooma rauaajast (riibitud keraamika). Kõige varasemad leiud on siiski mesoliitilise ilmega tulekivist kōõvitsad ja töötlemisjäägid. Edaspidised arheoloogilised inspeksioonid lähiümbruskonnas võiksid anda vastuse küsimusele, kust Musumäele toodud kultuurkiht pärit on. Hiliseimad leiud pärinevad 12. sajandi lõpust kuni 13. sajandi alguseni ja sarnanevad Suusahüppemäelt leitudetele. Keskagesteid leide kaevamiste käigus ei saadud, mis näitab, et mägi on kõrgemaks kuhjatud enne keskaja algust.

Algselt ladestunud segamata viikingiaegset kihti, millisena tõlgendati 2000. a šurfis avastatud, kaevamiste käigus leida ei õnnestunud. Ainus suure tõenäosusega segamata kultuurkiht Musumäel on lõuna-kaevandi kaevamise lõpus väljatulnud põlengukiht. Oluline leid on ka selles kaevandis avastatud kivivall, mille välisküljel paikneb väikestest munakividest sillutis. Millega täpsemalt tegu on, näitavad loodetavasti 2004. aasta välitööd.

Kirjandus

Mäesalu, A. 1991. Otepää linnuse ammuoleotsad. – Muinasaja teadus I. Arheoloogiline kogumik. Tallinn, 163–181.

Valk, H. 2000. Muinas-Viljandi Lossimägede taga. – Viljandi Muuseumi aastaraamat 1999. Viljandi, 56–78.

Valk, H. 2001. Viljandi linnuse 1223. a piiramisrajatised. – Viljandi Muuseumi aastaraamat 2000. Viljandi, 73–91.

Haak, A., Vaba, A., Valk, H. 2002. 2001. aasta arheoloogilised uuringud Viljandis. – Viljandi Muuseumi aastaraamat 2001. Viljandi, 29–51.

Valk, H. 2003. Uut hilismuinasaegsest ülikumajapidamisest Viljandi Suusahüppemäel ja 1223. aasta augustipiiramisest. – Viljandi Muuseumi aastaraamat 2002. Viljandi, 56–70.

Vilka, A. 1996. Teņņu viduslaiku kapsēta. – Zinātniskās atskaites sesijas materiāli par arheologu 1994. un 1995. gada pētījumu rezultātiem. Rīga, 124–127.

ARCHAEOLOGICAL EXCAVATIONS IN VILJANDI, ON MUSUMÄGI HILL IN 2003

Riina Rammo, Heiki Valk, Martti Veldi

In 2003 archaeological research was continued in Viljandi Lossimäed (Castle Hills) between the ruins of the Order Castle and Valuoja valley, on a hill called Musumägi. Two excavations: 1) 6 m² trench and 2) 19 m² plot, were located, respectively, on the south and on the east side of the hill.

Stratigraphy of the south excavation revealed 15 different layers, mostly consisting of disturbed cultural layer of Late Iron Age settlement. The soil was once carried on the hilltop to make it higher. A low stonewall (1,3–1,4 m thick, 0,3–0,4 m high) made of loose head-sized boulders was discovered near the edge of the former hill plateau. Probably, the wall surrounded the hill. Outside the wall there was a step laid of small cobblestones; the width of the step was ca. 1 m. Inside the wall there appeared a very intensive black layer which contained charred logs, charcoal and burned stones.

The stratigraphy of the east excavation was similar to that of the southern one. It also consisted of disturbed soil, including both layers of Late Iron Age settlement and those of natural soil. From the east excavation streaks of rotten wood that formed a quadrangular shape were discovered. These streaks can be interpreted as remains of wooden constructions meant to prevent the earth from eroding.

Most of the finds are pottery sherds from different periods, mainly from the end of the first millennium AD and from the 11th – early 13th centuries. There are no finds from the Middle Ages, which suggests that the massive earth works were carried out before the beginning of the Medieval Period. There were some rare finds also from the Roman Iron Age and the Mesolithic.

Most probably, the earth works to make the hill higher were carried out during the besieging of Viljandi in 1223, in order to construct foundations for trebuchets. Traces of similar constructions have been discovered in former years on the neighbouring hills also. The finds from the soil, heaped up to form trebuchet platforms, refer to a settlement, which existed continuously from the Viking Age up to the German conquest. The only unmixed cultural layer on Musumägi is presumably the black sooty layer revealed in the bottom of the south excavation.