

## UUS VANEMA PRONKSIAJA PUTKKIRVES KOLGA-JAANI VOORESTIKUST. LEID EESNURGA KÜLA LÄÄNE TALU MAALT

*Valter Lang*, PhD, Tartu Ülikooli arheoloogiaprofessor

*Aivar Kriiska*, PhD, Tartu Ülikooli arheoloogia dotsent

*Arvi Haak*, Viljandi Muuseumi arheoloog

Viljandimaa esiajalugu on arheoloogide huvisfääris olnud juba enam kui sada aastat (uurimisloo kohta vt Kriiska & Johanson 2003, 39–42). Sellele vaatamata tuleb ikka aeg-ajalt esile üllatusi, mis muudavad või vähemalt täiendavad selle piirkonna minevikupilti.

2005. aasta lõpus ilmnes, et Viljandi Muuseumi püsiekspositsioonis asub pronkskirves, millele pole seni mingit teaduslikku tähelepanu pööratud. Kirve leidis kohalik mees Heino Mõlter põllu kultiveerimisel juba 1972. aastal. Leiukoht asub praeguses Kolga-Jaani vallas Eesnurga küla Lääne talu maal, Kolga-Jaanist ca 1,5 km lõuna pool (joonis 1). 1980. aastate lõpul Kolga-Jaani Muinsuskaitsealale üle antud esed jõudis Viljandi Muuseumi alles 1996. aastal ning arheoloogide tähelepanu pälvis see veel kümme aastat hiljem.

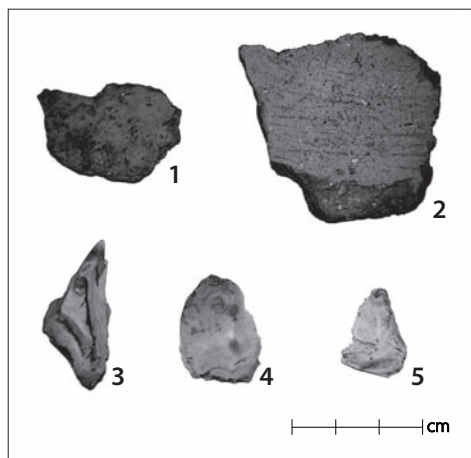
Lääne talu asub loode-edelasuunalisel ca 1 km pikkusel ja sadakonna meetri laiusel voorel. Voorelae absoluutkõrgus on 48 m ümp (Balti süsteemis). Nimetatud voorel asub Kolga-Jaani voorestiku keskosas. Kolga-Jaani voorestikus on teada mitmeid kivi- ja pronksiaja muistiseid, samuti on teateid paljudest kivi- ja pronksiaegsetest juhuleidudest. Kiviriistu olevat leitud ka Lääne talu maadelt (Anni 1921, 14).

2006. a aprillis külastasid leiukohta Aivar Kriiska, Arvi Haak ja Andres Vindi. Kogu voorel selle lõunaosas asunud taluasemega oli põlluks künatud. Leiti üks tulekivist pronukleus, üks tulekivilaast, kuus tulekivikildu (s.h üks selgelt bipolaarse lõhestamise produkt), üks tulekivist keskteraga uurits, üks pronkseseme katke ja kaks käsikeraamika kildu (neist üks riibitud pindadega) (joonis 2). Leiuväin on kogutud suurelt alalt, mistõttu see ei ole piisav eristamiseks kinnismuistist, kuid asustusjäljed on voorel igal juhul olemas ja dateeritavad pronksiaja pronkskirve kõrval arvatavasti hilisemesoliitikumi ja rauaaja esimesse poolde.

Eesnurga kirves (joonis 3) on suhteliselt pikk ning sale: kirve pikkus on 142 mm ning keskosa laius 24 mm. Teraosa suurim laius on 43 mm, tera lõikeserv on kergelt kaarjas. Putke ümmarguse varretusava



Joonis 1. Eesnurga pronkskirve leiukoht.

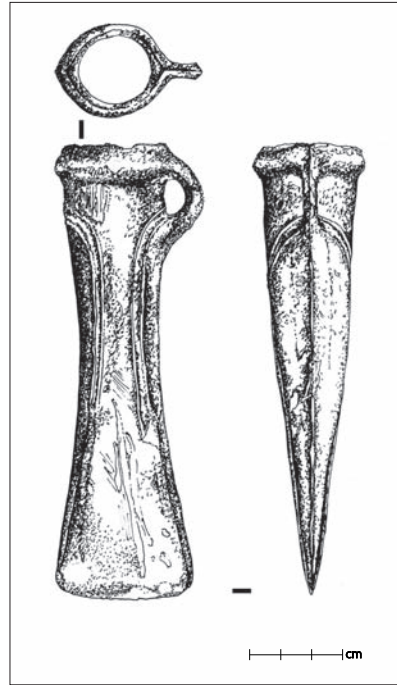


Joonis 2. Lääne talu voorelt leitud esemed: 1 ja 2 – savinõukillud, 3 – tulekivist uurits, 4 – bipolaarne tulekivikild, 5 – tulekivikild.

välisläbimõõt on 34 mm ja sise-  
läbimõõt 25 mm, varretusava  
sügavus ulatub 91 mm-ni. Kirve  
putkeosa laieneb küllaltki üht-  
laselt varretusava suunas ning  
lõpeb vahetult varretusava ser-  
val paikneva kaunistusteta mõi-  
kaga. Nimetatud mõikaga liitub  
ka ovaalne kinnitusaas. Ainsaks  
kaunistuselemendiks on kitsad  
kaarja kujuga sümmeetrilised  
mõikad, mis kulgevad paralleel-  
selt kirvetera laiemate külgede  
teravate servadega ning liituvad  
kaarekujuliselt kirve kitsamal  
küljel, putkeosa ülaosas. Kirves  
on 285,7 g raskune.

Kirve dateerimine ja kultuu-  
rilise kuuluvuse määramine on  
komplitseeritud. Esmapilgul  
meenutab see kirveid, mida E.  
Šturms (1936, 53 jj, tahv. 13: d)  
eristas endiselt Ida-Preisimaalt  
leitud selliseid kirveid sisal-  
danud aarde põhjal Littausedorfi tüübina. Need Ida-Preisimaal, Ida-  
Saksamaal ja Poolas esinevad kirved on aga üldiselt massiivsemad ja  
lühemad kui Eesnurga eksemplar. Kaasleidude järgi on niisugused  
kirved dateeritud Skandinaavia pronksiaja IV perioodi (1100–900  
eKr). Šturms ei välistanud võimalust, et osa Littausedorfi kirveid võib  
kuuluda juba pronksiaja III perioodi lõpuossa (1300–1100 eKr). Tema  
arvates võiksid sellised kirved nii tüpoloogiliselt kui ka kronoloogili-  
selt paigutada II perioodi (1500–1300 eKr) pikkade ja saledate ja IV  
perioodi lühemate ja jässakamate kirveste vahele (Šturms 1936, 54).  
Üks Littausedorfi kirvestele lähedane eksemplar on leitud ka Eesti alalt  
Suure-Jaani lähedalt Põhjakast. Selle avaldas Harri Moora (1938, 370,  
joonis 2), kelle arvates võis see pärineda veelgi hilisemast ajast, s.t  
pronksiaja V perioodist (900–600 eKr).

Littausedorfi tüübile analoogseid kirveid on teada ka Lõuna-Skandi-



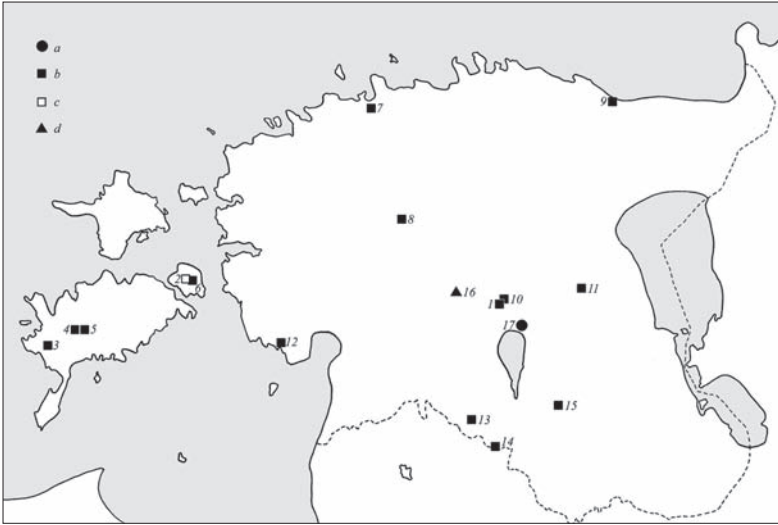
Joonis 3. Eesnurga pronkskirves.

naaviast: Gotlandilt, Skånest ning Taanist (Baudou 1960, 25). Selliste kirveste edasiarendused olid järjest väiksemate mõõtmetega; V ja VI perioodi kirveste pikkus ei ületa tavaliselt 8–9 cm. Selgeid ühisjooni on Eesnurga kirvel Andreas Oldebergi poolt Skandinaavias eristatava E-rühma kirvestega (Oldeberg 1976, 9; 1974, joonis 470, 601, 1993, 2193, 2196b, 2218a), kusjuures vähemalt mõnede eksemplaride kaasleiud lubavad neid dateerida III ja IV perioodi üleminekuetappi. Vähemalt mõni selle rühma kirves on isegi dekoreeritud sarnaselt Eesnurga eksemplariga.

Siiski ei leidu ülalloetletud kirveste hulgas Eesnurga kirvele täpset vastet. Peamine erinevus siinkirjeldatava kirve ning ülalloetletud esemete vahel seisneb selles, et Eesnurga kirves on ülejäänutest märkimisväärselt pikem ja sihvakam ning ka raskem. Kirve väliskuju ja proportsioonide põhjal otsustades sarnaneb see pigem II ja III perioodi kui IV ja V perioodi kirvestega. Selles seoses võiks mainida ka ainulaadset putkkirvest Järvekülast Põhja-Eestis, mille väliskuju sarnaneb paljuski Eesnurga kirvega, on ainult veelgi pikem ja saledam. Järveküla kirvest võib lugeda Eesti ilusaimaks pronksiaja esemeks, millele pole seni teada täpseid vasteid. Üldiselt võiks selle liigitada rühma, mida Ekkehard Aner (1962, 180 jj, joonis 6–8) nimetas Põhjala võitluskirvesteks (*nordische Streitbeile*), ning kaudseid sarnasusi leidub ka mõne Rootsist Södermanlandist leitud esemega (Montelius 1917/1991, joonis 878; Oldeberg 1976, joonis 2724). Järveküla kirve proportsioonide, tera kuju ja kaunistusmotiivide põhjal otsustades valmistati see kirves tõenäoliselt kusagil Lõuna-Skandinaavias või Põhja-Saksamaal pronksiaja II perioodil. Esile võib tuua ka asjaolu, et sarnaselt Eesnurga kirvega on ka Järveküla kirves kaunistatud piki teraosa laiemate külgede servi jooksvate mõigastega, mis kirvetera kitsamate külgede ülaosas kaarekujuliselt liituvad.

Kokkuvõtteks võib väita, et oma proportsioonide, kuju, mõõtmete ja kaunistuselementide poolest sobitub Eesnurga kirves kõige paremini pronksiaja II ja IV perioodi vahelisse aega, s.t kõige tõenäolisemalt pärineb see pronksiaja III perioodist. Tema valmistamiskohta on keerule kindlaks teha, kuid kõige tõenäolisem on, et see asus Lõuna-Skandinaavias.

Seega suurenes Eesnurga kirve leidmise järel Eesti vanema pronksiaja metallesemete suhteliselt väike koguarv. Senini oli teada 13 sellesse perioodi dateeritud eset: üksteist kirvest, sirp ja odaots (joonis 4). Lisaks



Joonis 4. Vanema pronksiaja metallesemete levik Eestis. a – sirp, b – kirves, c – odaots, d – noorema pronksiaja kirves Põhjakalt.

sellele on andmeid veel kahest rantkirvest, mis pole muuseumikogudesse jõudnud – üks Muhu saarelt ning teine Lõuna-Eestist Valgjärvelt. Seega on Eestist seni leitud 16 vanema pronksiaja metallet. Kõik käsitletavad kirved on sisse toodud (Lõuna-) Skandinaaviast, kuid sirp ja odaots pärinevad Eestist ida ja kagu poole jäävast kultuuriipiirkonnast.

Võib veel märkida, et Kolga-Jaani voorestikus esineb märkimisväärselt rohkesti varase pronksiaja esemeid. Tagakülas asuvalt Raudsaare voorelt samanimelise talu maal leiti 1935. a rantkirves (Šturms 1935, joonis 1: 3). Eesnurga külast ca 8 km kaugusele jääv leiukoht asus Navesti jõe kevaditi üleujutataval kaldaterrassil, kirves leiti maapinnast 50 cm sügavusel savikihist (Anni 1921, 36). Pronksisirp (vt Šturms 1935, joonis 1: 6) avastati arheoloogilistel kaevamistel Kivisaare mitme asustusjärguga asulakohal ja matmispaigal Meleski-lähedasel voorel (Indreko 1935, 12). Kolga-Jaani voorestikku iseloomustab varasemate, s.t neoliitiliste leidude rohkus (Jaanits jt 1982, tahvel III–V) ja hilisemate, s.t rauaaja muististe vähesus. Seega on käsitletavad esemed tunnistuseks selle pikaajalise asustuskeskuse viimastest kaugkaubandusidemetest.

Lisaks eelpool mainituile on ajalooliselt Viljandimaalt teada kaks

vanema pronksiaja õlgkirvest, millest üks leiti Karksi kihelkonnast, arvatavasti Ainja külast (Johanson 1922, 3), ning teine Helme kihelkonna Asu (sks *Assuma*) mõisa põllult kündmisel 1898. aastal (Jb FLG 1900, 35). Viimane on hoiul Viljandi Muuseumis (VMT 61: 1). 2005. a novembris käisid endise Asu mõisa maadel A. Haak, R. Rammo, M. Veldi ja A. Vindi, kes avastasid noorema raua- ja keskaja asulakoha, kuid varase metalliaja kinnismuistist tuvastada ei suudetud.

Pronksesemetest enam on Kolga-Jaani voorestikust aja jooksul põllu- ja muude tööde käigus talumeeste poolt leitud kivikirveid. Endise Kolga-Jaani kihelkonna alalt on teada kokku umbes poolsada silmaga kivikirvest (Johanson 2003, tabel 1), mille hulgast vähemalt kolm viisnurkset ja üks rombikujuline, kuid tõenäoliselt ka mõned teised võisid olla kasutuses laias laastus samal ajal kui Eesnurga pronkskirves.

Seega võime resümeerida, et Kolga-Jaani voorestik on senistel andmetel üks Eesti leiurohkemaid vanema pronksiaja piirkondi. Kuna sellest perioodist on teada vaid üksikuid kinnismuistiseid, puudub toona-sest asustuspildist terviklik ülevaade nii Eesti kui ka Viljandimaa osas.

**Tänuavaldus.** Autorid tänavad kunstnik Kristel Külljastinenit, kes valmistas kõik artikli joonised.

## Kirjandus

**Aner, E. 1962.** Die frühen Tüllenbeile des nordischen Kreises. – Acta Archaeologica, XXXIII. Copenhagen, 165–219.

**Anni, A. 1921.** Kolga-Jaani. Käsikiri Ajaloo Instituudi arhiivis Tallinnas.

**Baudou, E. 1960.** Die regionale und chronologische Einteilung der jüngeren Bronzezeit im nordischen Kreis. (Acta Universitatis Stockholmiensis. Studies in North-European Archaeology, 1.) Stockholm.

**Indreko, R. 1935.** Viljandimaa muinasaeg. – Äratrükk. Viljandimaa. *Eesti VI*. Tartu, 1–60.

**Jaanits, L., Laul, S., Lõugas, V. & Tõnisson, E. 1982.** Eesti esiajalugu. Tallinn.

**Jb FLG 1900** = Jahresbericht über den Bestand und die Thätigkeit der Felliner litterarischen Gesellschaft pro 1898. – Jahresbericht der Felliner litterarischen Gesellschaft für die Jahre 1896 bis 1899. Fellin, 21–36.

- Johanson, A. 1922.** Karksi. Käsikiri Ajaloo Instituudi arhiivis Tallinnas.
- Johanson, K. 2003.** Hilisneoliitiline ja varase pronksiaja asustus Lõuna-Eestis – muististe levik seoses loodusoludega. Peaseminaritöö. Tartu. Käsikiri Tartu Ülikooli arheoloogia õppetoolis.
- Kriiska, A & Johanson, K. 2003.** Kivisaare kiviaja asulakoht ja matmispaik – Viljandi Muuseumi aastaraamat 2002, 39–55.
- Montelius, O. 1917/1991.** Minnen från vår forntid. Stockholm. Nytryck.
- Moor, H. 1938.** Neue Funde der Bronze- und frühen Eisenzeit aus Estland. – Õpetatud Eesti Seltsi Aastaraamat 1937: I, 365–380.
- Oldeberg, A. 1974.** Die ältere Metallzeit in Schweden, I. Stockholm.
- Oldeberg, A. 1976.** Die ältere Metallzeit in Schweden, II. Stockholm.
- Šturms, E. 1935.** Die Kulturbeziehungen Estlands in der Bronze- und frühen Eisenzeit. – Õpetatud Eesti Seltsi Aastaraamat 1932, 245–277.
- Šturms, E. 1936.** Die ältere Bronzezeit im Ostbaltikum. (Vorgeschichtliche Forschungen, 10.) Berlin; Leipzig.

## **A NEW EARLY BRONZE AGE SOCKETED AXE FROM THE KOLGA-JAANI GROUP OF DRUMLINS**

Valter Lang, Aivar Kriiska and Arvi Haak

In the winter of 2006, it became evident that a socketed axe of bronze was located in the permanent exhibition of the Museum of Viljandi, which has never been published. The axe was found already in 1972 during field cultivation from the field of Eesnurga farm near Kolga-Jaani, northern Viljandi County (Fig. 1) by Heino Mölter. In April 2006, a field survey was carried out at the drumlin. A few flakes of local flint, and a small number of potsherds (Fig. 2) were collected during field-walking, but the scarce finds cannot be connected with any clear-cut prehistoric site.

The Eesnurga axe (Fig. 3) is relatively long and slender (142 × 43 mm), whereas the edge of the blade is slightly curved. The outer diameter of the socket's round-shaped mouth is 34 mm and the inner one – 25 mm, its depth reaches 91 mm and the weight of the axe is 285.7 g. The only decoration of the axe consists of symmetrically curved narrow bulges running parallel to the sharp edges of the wider sides and joining arc-wise on the narrow sides.

The dating and cultural determination of the axe under question is slightly complicated. It resembles the axes of so-called Littausdorf type determined

by Eduard Šturms, which have spread in eastern Germany and Poland and dated according to co-finds from the IV period of the Scandinavian Bronze Age (1100–900 BC). Some axes of the IV period, analogous to the Littausdorf type, have also been reported from Scandinavia: Gotland, Skåne and Denmark. On the other hand, there is also a rather similar group of socketed axes in Scandinavia, called group E by Andreas Oldeberg which on the basis of co-finds of at least some specimens seems to belong to the transition from period III to period IV. At least some axes of this group are decorated similarly to the Eesnurga axe.

However, all these axes are not the exact parallels to this new Estonian one. The main difference between the axe from Eesnurga and those mentioned above is that the former is remarkably longer, slender and heavier than the latter. It seems that the axe can preliminarily be dated to period III of the Scandinavian Bronze Age.

Thus, this axe is only the 16<sup>th</sup> bronze item of the Early Bronze Age in Estonia. A flanged axe from Raudsaare, and a sickle from Kivisaare have been found from the Kolga-Jaani group of drumlins, thus making it a remarkably rich area of finds. A few stone axes from the drumlins can also be dated to the same period. In addition to these, two more flanged axes have been found from Southern Viljandimaa.