

# ARHEOLOOGILISED UURIMISTÖÖD VILJANDI ORDULINNUSEL 2007. AASTA SUVEL

*Riina Juurik*, Tartu Ülikooli arheoloogiamagistrant  
*Anti Lillak*, Tartu Ülikooli arheoloogiamagistrant

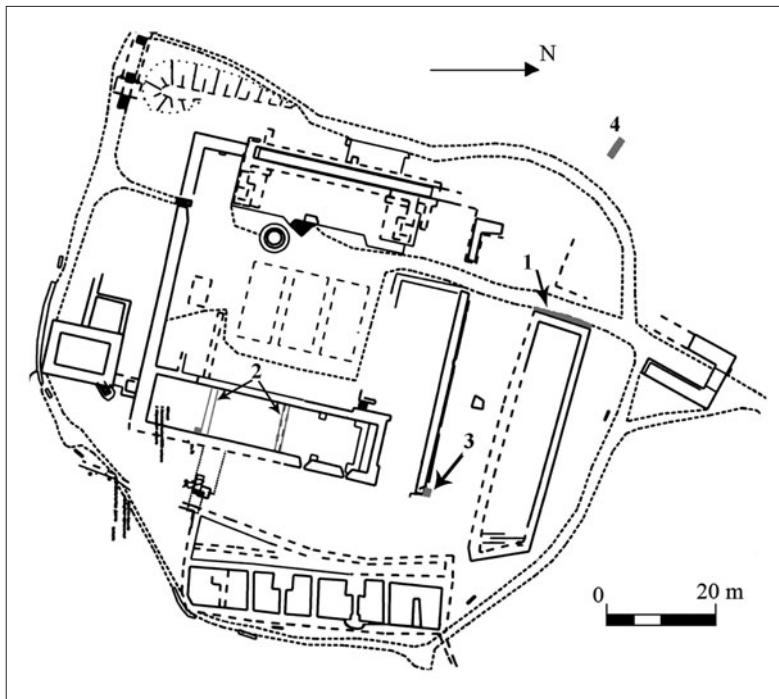
2007. aasta suvel jätkas Viljandi linn Kaevumäel ordulinnuse müüride konserveerimist. Seoses sellega tegi Õpetatud Eesti Selts mitmes kohas linnusel arheoloogilisi uuringuid. Töid rahastas Viljandi linn.

Arheoloogid tegutsesid neljas kohas.

1. Konserveerimiseks puhastati välja esimese eeslinnuse põhjatiiva hoone (nn vaimulike hoone) lääneseina väliskülge. (Joonis 1: 1)
2. Tehti joonised ja fotod konvendihooone idatiiva ristvaheseinte alusmüüridest, lisaks rajati proovišurf (mõõtmetega 1 × 1 m) lõunapoolse vaheseina idaotsa lõunakülge. (Joonis 1: 2)
3. Rajati šurf (mõõtmetega 1,5 × 1,5 m) vastu konvendihooone kabeli pikihoone kirdepoolset välisnurka. Loodeti leida müürinurga alumine kvaadrikivi, mille põhjal saaksid konservaatorid nurga hiljem üles laduda. (Joonis 1: 3)
4. Lisaks tehti Kaevumäe loodenõlvale väike proovikaevand, et leida märke oletatavast hilisrauaaegsest linnusest, mille olemasolu pole seniste kaevamiste käigus täit kinnitust leidnud. (Joonis 1: 4)

## Vaimulike hoone läänesein

Esimese eeslinnuse põhjatiiva hoone, nn vaimulike hoone, jääb esimese eeslinnuse väravast sisse viivast kivilillutisega teest vasakule. Vastu selle lääneseina ja linnuseõuele viiva tee sillutisele oli kuhjunud aja jooksul pinnas, mis tuli müüri konserveerimiseks ja sillutise eksponeerimiseks eemaldada. Pinnas paiknes ligikaudu 11 m pikkuse seina ääres umbes 10 m ulatuses. Pinnase eemaldamisel selgus, et põhilise sellest moodustas huumusrikas muld, mis sisaldas üpris tänapäevaseid leide: pudelikilde, plastkammi jms. Selle all sillutise peal asus kollakasvalge mördisegune rusukiht, mis oli tõenäoliselt müürikivide vahelt pudenenud. Sillutuskivide vahel leidis lisaks mördisegusele rusukihile kohati pruuni mulda, millest saadi sinise klaasi kild (VM 11179: 3), mida võib dateerida 16. sajandi II poolde (Ring 2003, 84; joonis 2.034). See võib pinnasesse olla sattunud ka hiljem, mistõttu kihtide ladestamise täpsem aeg jääb lahtiseks. Ei saa välistada, et kihid on tekkinud



Joonis 1. 2007. aasta kaevandite asukohad Kaevumäel. 1 – esimese eelinnuse põhjatiiva hoone (nn vaimulike hoone) lääneseina väliskülg, 2 – konvendihoone idatiiva ristvaheseinte alusmüürid ja proovišurf lõunapoolse vaheseina idaotsas, 3 – konvendihoone kabeli pikihoonde kirdepoolse välisnurga šurf, 4 – loodenõlva proovikaevand.

pärast 19. sajandi lõpul linnuses tehtud suuremahulisi kaevetöid.

Müür ise oli laotud suurtest raudkividest, siseosas oli kasutatud mörti ja kiviprügi; tegemist on nn puttmüüritisega. Vastu raudkivimüüri paiknes tellistest 120 cm laiune konstruktsioon, mis endus müürist 80 cm kaugusele (joonis 2). Telliskonstruktsioon on arvatavasti rajatud põhimüürist hiljem. Tegemist võib olla võlvkaare kannajäänusega, kuid kindlamat tunnistust selleks annaks võlvkaare läänepoolse kannaleidmine teiselt poolt sillutisega teed. Praegu on see ala samuti mattunud paksu pinnasekihi alla.

Müüri põhjapoolsemad 2 meetrit, millest osa moodustas ühtlasi hoone põhjamüüri läänepoolse otsa, paiknesid üldisest müürijoonest



**Joonis 2.** Vaimulike hoone lääneseina väliskülg väljapuhastatult. Noolega on näidatud telliskonstruktsiooni.

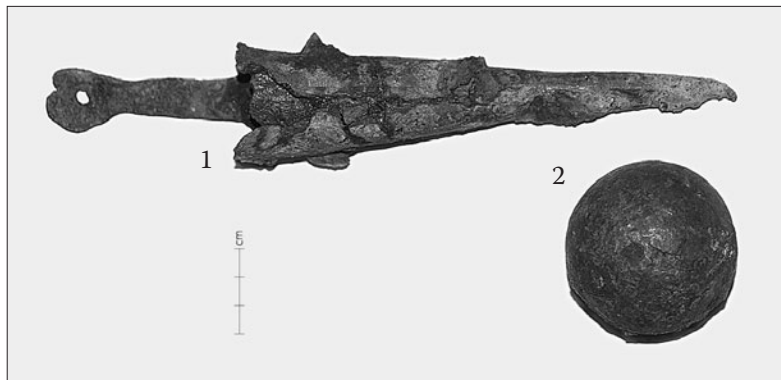
60 cm tagapool (ehk ida pool, joonis 2). Kui mujal ulatus teesillutis enamasti vaimulike hoone läänemüürini, siis seina põhjaotsa kohal jäi sillutise ja müüri vahele 30–40 cm laiune tühimik. Näis, nagu oleks osa hoone loodepoolsest nurgast puudu, kuid selle ehitusliku iseärasuse põhjus jääb ebaselgeks. Seina sisepinnal pole jälgi vuugist müüri õhema ja normaalpaksusega osa vahel, mistõttu ei saa siin eristada eri ehitusjärke. Ühe võimaliku oletuse kohaselt pole vaimulike hoone loodenurk algselt sellisena laotud, vaid see on saanud millalgi tugevasti kannatada ning on hiljem mingil põhjusel üles ehitatud praegu näha oleval viisil<sup>1</sup>.

## **Konvendihoone idatiiva ristvaheseinte alusmüürid ja šurf**

Konvendihoone idatiiva kahe ristvaheseina alusmüüride konserveerimiseks oli vaja need kõigepealt pinnasest välja puhastada. Paraku avati müürid arheoloogide teavitamata, mistõttu meil jäi üle tekkinud olukord vaid fikseerida.

Vaheseinad olid umbes 9 m pikkused, 60–100 cm laiused ning nende ehitus erines mõnevõrra teineteisest. Põhjapoolne vahesein oli peaaesjalikult laotud suurtest raudkividest, otsad tellistest, samal ajal kui lõunapoolses vaheseinas esinesid põhiliselt tellised, mille sekka oli

<sup>1</sup> Arvi Haagi (Tartu Linnamuuseum) oletus.



Joonis 3. Leide konvendihoone idatiivast. 1 – arvatav odavarre alumine metallotsik (VM 11179: 13), 2 – kahurikuul (:14).

müüritud üksikuid katusekive. Üks vaheseintega seonduvaid küsimusi oli, kas need on ehitatud varasemate võlvikandade külge, s.t kas vaheseinte tellistest otsad on enne vahemüüride ehitamist olnud konvendihoone idatiiva laevõlve kandnud piilarid. Oletust näivad kinnitavat kaevamistel tehtud fotodel näha olevad tellistest otste ja vahemüüride vahelised vuugid, mis ulatusid 70–100 cm kaugusele idatiiva välismüüridest. Kraavist, mille konserveerijad lõunapoolse vahemüüri äärde kaevasisid, saadi juhuleiuna rauast kahurikuul (joonis 3: 2; kasutusel 15., eriti aga 16.–17. sajandil<sup>2</sup>). See näitab veel kord, et linnuses on igasuguste pinnasetööde puhul vajalik arheoloogiline järelevalve.

Kuna lõunapoolse vahemüüri idapoolse otsa lõunaküljel oli näha suuri kive, tekkis kahtlus, kas nende puhul ei võiks tegemist olla osaga konvendihoone idatiiva seni leidmata põrandasillutisest. Asjaolude selgitamiseks tehti nimetatud kohta vastu välismüüri šurf mõõtmetega 1 × 1 m. Kaevati kuni oletatava loodusliku pinnaseni ligi 1 m sügavuseni, ent jälgi sillutisest ei saadud; üksikud kivid vahemüüri kõrval olid ilmselt välismüürist pudenenud. Pealmised kihid olid rususegused, alumised savikad. Ca 50 cm sügavusel paljastus nii põlenud kui põlemata puitu sisaldav ebahütlase paksusega (kuni 10 cm) söene kiht. Leidudest väärrib esiletoomist 26 cm pikkune raudese (joonis 3: 1), mis paiknes saviliiva ja hallika (tõenäoliselt loodusliku) savi kihtides vertikaalses asendis, terav ots allpool, kahe tugevalt põlenud kivi vahel. Arvatavasti

<sup>2</sup> Suuliselt Ain Mäesalu (Tartu Ülikool) 7.11.2007.

on tegemist odavarre alumise metallotsikuga, mis võis omal ajal olla löödud looduslikku savisse.

## Konvendihoonelise kabeli pikihoone kirdepoolse välisnurga šurf

Konservaatorid soovisid konvendihoonelise kabeli pikihoone kirdenurga ülesladumiseks teada, kus asub täpsemalt selle alumine kvaadrikivi. Seetõttu rajati nimetatud nurga põhjapoolse väliskülje vastu šurf mõõtmetega 1,5 × 1,5 m (TAHVEL VII alumine).

Õhukese rusukihi eemaldamisel paljastus šurfi alal kivisillutus. Püstitest kividest laotud sillutus paiknes kuni 20 cm paksuse liivapadja peal ja osaliselt selle sees. Liivast saadi peale mõne loomaluu, tulekivitüki ja ühe kedrakeraamilise savinõu killu veel Siegburgi kivikeraamika kild (joonis 4: 1), mis võib pärineda ajavahemikust 1350–1550<sup>3</sup>. Järgmised ca 80 cm moodustusid erinevat tooni tumedatest ja intensiivsetest rusuga segatud kihtidest, mille sees ja vahel leidus eri paksuse ja mõõtmetega sөeseid laike ning liiva-, lubja- ja mördilaike. Tegemist on enne sillutise rajamist kohapeal ladestunud kihtidega. Kuna samades kihtides paiknes mõnikord koos ka eriaegseid leide, võib arvata, et aja jooksul on linnusel aset leidnud pinnase- ja ehitustöөde käigus segatud varasemaid ladestusi. Tumedate kihtide all tuli nähtavale 70–80 cm paksune kirju liivsavi kiht, mis ei sisaldanud mingeid leide, kuid oli kohati segamini loodusliku alusmullaga. Võimalik, et nende kahe pinnase näol on tegemist konvendihoonelise müüride rajamisel vundamendikraavist välja visatud loodusliku savi ja mullaga.

Liivsavi all paiknes ca 14 cm paksune tumehall niiske liivane pinnas (looduslik alusmuld). Et seda pinnast sөeluti vaid päris algul, jääb selgusetuks, kas see võis sisaldada viikingiaegset leiumaterjali, nagu varasematel kaevamistel samasugusest kihist on leitud (Haak 2001, 3). Tumehalli mulla all paiknevat looduslikku saviliiva kaevati müüri ääres kuni müüritaldmiku alumise servani, et saada teada selle rajamissügavust.

Leidudest võib ära märkida liivapadjaalusest kihist saadud jäänaela (joonis 4: 4) ja oletatava pistoda käepideme otsanupu (joonis 4: 3) ning tumeda vöondi alumistest kihtidest protokivikeraamika kilde (:44: joonis 4: 2), peenkeramikate katke (:45), rootsuga ammunooleotsa (joonis 4: 5) ja algselt putkega olnud ammunooleotsa teraviku (joonis 4: 6).

---

<sup>3</sup> Suuliselt Arvi Haak 12.11.2007.

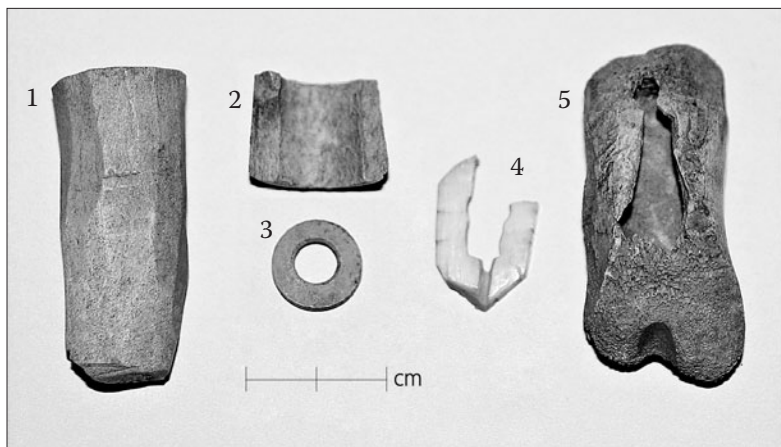


Joonis 4. Leide kabelinurga šurfist. 1, 2 – Sieburgi kiveraamika killud (1 – :16; 2 – :49), 3 – pistoda käepideme nupp (:23), 4 – jäänael (:19), 5 – rootsuga ammu-nooleots (:50), 6 – putkega ammu-nooleotsa teravik (:52).

Samuti leiti raudnaelu, tundmatute metallesemete katkeid ning suurtes kogustes loomaluid, mille seas esines töödeldud luid ja luuesemete katkeid (joonis 5). Rootsuga ammu-nooleotsa teravik on jäme ja massiivne, mõeldud läbistamiseks plaatturvist; sellised ammu-nooleotsad on olnud kasutusel pikka aega alates 14. sajandist. Putkega ammu-nooleotsa tüüp on iseloomulik 13. sajandi I veerandile<sup>4</sup>. Tõenäoliselt on viimati mainitud ammu-nooleots sattunud hilisemate mullatööde käigus oma kasutusajast nooremasse kihti. Kirju savi võis, nagu juba eespool mainitud, olla konvendihoonde ehitamisel (mis võis aset leida ajavahemikus 13. sajandi lõpust 14. sajandi alguseni, vt Alttoa 2003, 103–104) teiseldataud looduslik pinnas. Seega peab eeldama, et kirju savi peal olev kiht, milles asus ka 13. sajandi ammu-nooleots, ei saa olla ladestunud konvendihoonde rajamisest varem.

Kabeli pikihoone kirdenurga alumine tahatud kvaadrikivi, mille leidmiseks oli šurf mõeldud, paistis tegelikult juba maapinnalt, kuid oli oma algsest kohalt nihkunud (joonis 6). Sellest allpool kvaadrikive müürinurgas polnud. Šurfi alal oli müür laotud suurtest mördiga seotud maa- ja paekividest; müüri taldmiku alumine serv oli praegusest maapinnast umbes 2,5 m sügavamal.

<sup>4</sup> Ammu-nooleotsad määratud ja dateeritud Ain Mäesalu 7.11.2007.



Joonis 5. Töödeldud luid ja luuesemeid kabelinurga šurfist (1 – :32; 2 – :33; 3 – :31; 4 – :25; 5 – :34).



Joonis 6. Konvendihoone kabeli pikihoone kirdepoolne välisnurk (lõunaprofil). Noolega on näidatud paigast nihkunud kvaadrikivi.

## Kaevumäe loodenõlva proovikaevand

Seoses Heiki Valgu varem välja pakutud hüpoteesiga, mille kohaselt oli Viljandi Kaevumäe hilisrauaaegse linnuse kultuurkiht konvendihoo- ne ehitamisega ära kooritud ja mäenõlvadele aetud, rajati selleaastaste kaevamiste ajal Kaevumäe loodenõlvale kallakusuunaline 1 m laiune ja 4 m pikkune proovikaevand. Selgus, et mäenõlv koosneb arvukatest üksteise peale ladestunud kihtidest. Pealmised kihid sisaldasid palju rusa ja loomaluid ning mõningaid kesk- ja varauusaegseid leide<sup>5</sup>. Üks Siegburgi protokivikeraamilise kannu küljekild (joonis 7: 5) pärineb 13. sajandi I poolest või keskaegast<sup>6</sup>. Lisaks on tähelepanuväärsed kaks savinõukildu, millest üks (joonis 7: 1) võib kuuluda muinasaega<sup>7</sup> või 13. sajandisse<sup>8</sup>, teine (joonis 7: 3) tõenäoliselt 13. sajandisse<sup>9</sup>.

Rususte kihtide all paljastus kerge, umbes poole meetri sügavune ja meetri laiune lohk, mille põhi oli nõlvapinnast ligi 1,25 m sügavamal. Lohk sisaldas üksikuid raudkive ja tellisetükke, kuid selle täpsem funktsioon jääb ebaselgeks. Lohu ülemist osa täitvas pruunis pinnases leidus muu hulgas merevaigust helme katke (:73) ja plaatturvisse komplekti kuuluva raudkinda sõrmekaitse (joonis 7: 4), mis on iseloomulik 14.–15. sajandi kaitserelvastusele<sup>10</sup>. Osa lohu all olevaid pinnasekihte, sealhulgas looduslik leidudeta alusmuld, ei järginud mäenõlva kallakut, vaid olid horisontaalsed, viidates, et mäe algne kuju on olnud teistsugune. Ka teisel pool suurt linnuse läänepoolset vallikraavi oli looduslik aluspind samal absoluutkõrgusel. Leide oli horisontaalsetes kihtides üldiselt vähe, näiteks Siegburgi kivikeraamilise savinõu kild (:80; 15. saj II pool – 16. saj I veerand<sup>11</sup>) ja üks lihtne, võimalik et käsitsi vormitud savinõu küljetükk (joonis 7: 2), mis pole tõenäoliselt noorem 13. sajandist<sup>12</sup>, kuid võib siiski kuuluda muinasaega.

Horisontaalsed kihid lõikas proovikaevandi mäepoolses otsas järsult läbi võrdlemisi sügav, mäelae poole alanev sissekaeve (TAHVEL VIII

---

<sup>5</sup> Loomaluid ja keskaegseid savinõukilde leidus ka mäenõlval maapinnal.

<sup>6</sup> Suuliselt Arvi Haak 12.11.2007.

<sup>7</sup> Suuliselt Heiki Valk 12.11.2007.

<sup>8</sup> Suuliselt Arvi Haak 12.11.2007.

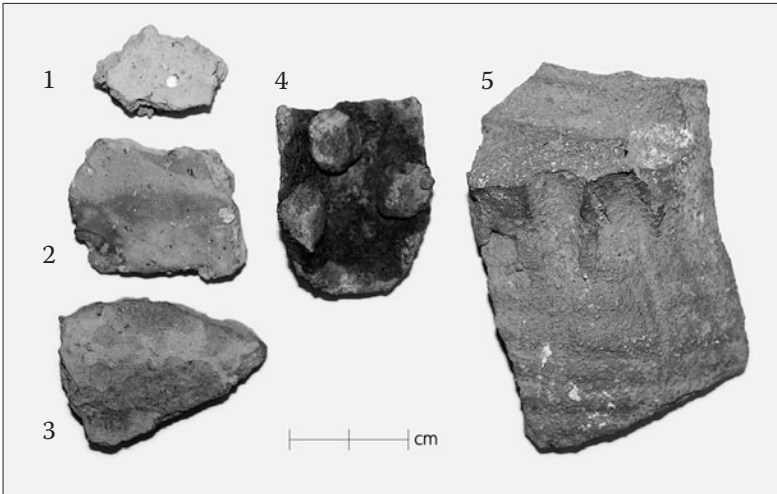
<sup>9</sup> Suuliselt Heiki Valk (Tartu Ülikool) 12.11.2007.

<sup>10</sup> Ain Mäesalu määrang ja dateering 7.11.2007.

<sup>11</sup> Suuliselt Arvi Haak 12.11.2007.

<sup>12</sup> Suuliselt Arvi Haak 12.11.2007.





Joonis 7. Leide loodenõlva proovikaevandist. 1–3 – savinõukillud muinasaja lõpust või 13. sajandist (1 – :60; 2 – :81; 3 – :61), 4 – raudkinda sõrmekaitse (:74), 5 – Siegburgi protokivikeraamika kild (:59).

ülemine), mille põhi jäi tõenäoliselt kaevatavast alast välja. Sissekaevet täitnud kihid ei sisaldanud leide, kuid pisikesed tellisetükid neis viitasid kihtide ladestumisele keskajal või varauusajal linnusel tehtud ehitustööde käigus. Ühe võimaliku tõlgenduse kohaselt oli enne suure vallikraavi kaavamist varasem ja madalam vallikraav mäelaele ligemal ning kaevandis nähtav sissekaeve moodustab selle välimise külje. Samas oleksid pidanud sel juhul olema jälgitavad aja jooksul vallikraavi nõlva-le tekkinud pinnasevaringud ning huumuskiht, mida aga ei täheldatud. Sestap jäävad praeguse uurimisseisu juures sissekaeve tegemise aeg ja otstarve paljus lahtiseks.

Hüpotees, mille kohaselt on konvendihoonde ehitamisel varasemad kihid Kaevumäelt ära kooritud ja mäenõlvadele aetud, ei leidnud 2007. aasta nõlvakaevandiga kinnitust, kuid seda ei lükatud ka ümber. Siiski saadi hilisemal ajal segatud kihtidest võimaliku muinasaegse päritoluga esemeleide. Kihid, mida oleks nende iseloomu põhjal võinud oletada kuuluvat muinasaega, olid leitudühjad.

## Kokkuvõtteks

2007. aasta suvel tehtud arheoloogilised uuringud Viljandi ordulinnuse Kaevumäel olid paljuski mõeldud müüride konserveerimise eeltöödena. Samuti üritati leida muinaslinnuse jälgi.

Vaimulike hoone lääneseina väljapuhastamisel leitud müüriiga liitunud telliskonstruktsiooni võib tõlgendada võlvkaare kannana. Suuremat kindlust nõnda arvata annaks ka teisel pool sillutisega teed oleva müüriosa pinnasest väljapuhastamine, et näha, kas seal asub teine samasugune tellisrajatis. Tähelepanu äratas ka müüri põhjaosa taandumine üldisest müürijoonest, mille puudub hetkel veenev seletus. Konvendihooone idatiiva väljapuhastatud ristvaheseinad võivad olla rajatud varasemate võlvikandade vahele. Hoone kivipõrand, mille otsimiseks tehti lõunapoolse ristvaheseina kõrvale šurf, jäi endiselt leidmata. Konvendihooone kabeli pikihoone kirdenurga šurf näitas, et tahatud alumine kvaadrikivi, mille järgi oleks saanud müüriurka üles laduda, oli maapinnal nähtav, kuid oma algsest kohast ära nihkunud. Šurfis paljastunud kihid olid valdavalt ladestunud keskajal.

Kaevumäe loodenõlva proovikaevand ei andnud kindlaid andmeid hilisrauaaegse kultuurkihi kohta. Segatud kihtidest saadi mõningad oletatavalt sellesse perioodi dateeritavad keraamikakillud. Kaevandis paljastunud suure sissekaeve kuju, rajamisaeg ja funktsioon jäävad esialgu lahtiseks. Lahendust nendele küsimustele võiksid tuua edasised mahukamad uuringud mäe loodenõlval. Nn kadunud kihtide leidmiseks võiks samasuguseid prooviauke rajada mäe teistele nõlvadele. Võimalik hilisrauaaegne ja 13. sajandi alguse leiumaterjal, eriti keraamika, on Kaevumäel siiski tähelepanuväärne, sest varasemate uuringute käigus pole seda leitud. Ehkki kõne all olevad leiud saadi segatud kihtidest, viitab nende olemasolu muinasaja lõpu inimtegevusele Kaevumäel. Loodame, et edasised arheoloogilised uuringud heidavad esilekerkinud küsimustele rohkem valgust.

## KÄSIKIRJAD JA KIRJANDUS

**Altoa, K. 2003.** Viljandi ordulinnus. Uurimisseis ja probleemid. – Viljandi Muuseumi aastaraamat 2002. Viljandi, 92–108.

**Haak, A. 2001.** Viljandi ordulinnuse 2001. aasta arheoloogiliste kaevamiste aruanne. Tartu. Käsikiri Tartu Ülikooli arheoloogia arhiivis.

**Ring, E. 2003 (Hrsg).** Glaskultur in Niedersachsen. Tafelgeschirr und Haushaltsglas vom Mittelalter bis zur frühen Neuzeit. Husum.

## ARCHAEOLOGICAL INVESTIGATIONS AT THE CASTLE OF THE TEUTONIC ORDER IN VILJANDI IN 2007

Riina Juurik, Anti Lillak

Archaeological investigations on Viljandi Kaevumägi, where main buildings of Teutonic Order castle are situated, continued in 2007 (*joonis 1*=Fig. 1). The main aim of the investigations was to clean out some parts of the masonry walls in order to conserve and expose them to view. In the first outer bailey, archaeologists removed soil from the outer side of the western wall of the northern building. During the excavation a brick structure, maybe a footstall of a gate arch, was revealed (Fig. 2).

In the eastern wing of the main castle, two internal walls were documented. These walls may have been built between earlier footstalls of the vaulting. A trial pit that was made next to the southern internal wall showed no marks of the assumed stone pavement inside the building. Among the finds, a large-scale metal artefact, probably a cap of a spear haft (Fig. 3, 1), should be mentioned.

A trial pit was made at the northern yard of the first outer bailey, next to the NE-corner of the castle chapel. It revealed a cobblestone pavement and several cultural layers of medieval origin (*TAHVEL VII*=TABLE VII below), which contained many animal bones and several finds, e.g. potsherds from stoneware, bone items and two crossbow bolts, one of them from the first quarter of the 13<sup>th</sup> century (Fig. 4 and 5).

In addition, attempts were made to find the remains of the prehistoric hillfort, which have not been discovered yet. To check the hypothesis, according to which the cultural layers of Late Iron Age hillfort were removed from the main plateau of the hill to the slopes, a trial pit was made on the NW-slope of Kaevumägi Hill (TABLE VIII above). The cultural layers contained animal bones and some medieval items, e.g. wheel-made pottery, stoneware and a fragment of a gauntlet (Fig. 7). Although no clear proofs of the Late Iron Age cultural layer were found, some potsherds, however, may be speculatively dated to that period. Yet, it is potentially possible to find Late Iron Age cultural layer on the slopes of the Kaevumägi Hill.