

VILJANDI UUEVESKI KALMISTU – ÜHE MUISTISE KAHEST LEIDMISEST

Helena Kaldre, Tartu Ülikooli doktorant, arheoloog

Arvi Haak, Tartu Linnamuuseumi arheoloog

Mari Lõhmus, Muinsuskaitseameti Pärnumaa vaneminspektor

Sissejuhatus

Millist infot võib pidada usaldusväärseks? Sedavõrd triviaalse küsimusega on kokku puutunud vist kõik, kes peavad otsustama, milliste probleemidega asuda põhjalikumalt tegelema ning mis parajasti süvenemist ei vaja. Nagu börsimängijal või kiirabiarstil, tuleb ka muinas-teadlasel küllalt sageli väga kiiresti otsusele jõuda, kas laekunud katkendliku info põhjal on hädavajalik viivitamatult tegutseda (sekkuda just temal) või tuleks esmalt põhjalikult tausta uurida ning olukorras selgust saada. Nii mõnigi esmamulje põhjal tehtud otsus on hiljem valeks osutunud, kuid veelgi enam võib tuua näiteid, kus otsusega viivitades kadus igasugune võimalus midagi ette võtta. Arheoloogilised uuringud eeldavad enamasti siiski põhjalikumat ettevalmistust ja aega kui pelk kohalesõit.¹

2007. aastal kajastas ajaleht Sakala korduvalt Viljandi Peetrimõisa linnaosas päevalgele tulnud luuleide (12.9.2007; 25.10.2007; 15.2.2008) ning see andis võimaluse jälgida avalikkuse reaktsiooni. Kohalike elanikeni levinud info luuleidudest võimaldas välja kujunda teooria luude päritolust. Üldiselt seostati neid Teise maailmasõja sündmustega: kas siis Saksa sõjavangide matmiskohaga või Nõukogude Liidu repressiivorganite tegevusega. Räägiti lugusid sellest, kuidas samast paigast on inimluid leitud varemgi.

Samal ajal käis arutelu ka erialaringkondades: polnud selge, millega on täpsemalt tegemist. Kindel oli vaid see, et leitud on inimluid, kuid polnud teada, mis ajast need pärinevad, segased olid ka nende mulda sattumise asjaolud. Sellest lähtuvalt oli raske otsustada, kuidas oleks õige edasi talitada. Nagu aeg on näidanud, oli sedapuhku tegu keskmisest märksa komplitseerituma ning üllatusi pakkuva olukorraga, millest praeguseks kujunenud pildi tekkelugu vaatame lähemalt allpool.

¹ Kolleeg Erki Russow on selles seoses kasutanud terminit „arheoloogiline kiirabi“ (ilmumisel).

Lähteandmed

Esimest korda kuulsime luuleidudest Uueveski männiku juures augusti keskel, kui parajasti Viljandist eemal viibivale Arvi Haagile helistas Viljandi Muuseumi direktor Jaak Pihlak. Eri põhjustel viibis leiukoha ülevaatus ligi kaks nädalat ning alles 27. augustil käis A. Haak koos Viljandi Muuseumi teadusdirektori Ain Vislapuuga leiukohal. Järgmisel päeval vaatasid koha üle Muinsuskaitseameti Pärnumaa vaneminspektor Mari Lõhmus ja Risto Tõrv.

Seda, kuidas avastatud inimluudega korrektselt ümber käia, sätestab muinsuskaitseeadus. Kui mis tahes paigas töid tehes leitakse inimtegevuse tagajärjel ladestunud kultuurkiht, sealhulgas inimluud, on tegija kohustatud kohe tööd seiskama, säilitama leiukoha muutumatul kujul ning viivitamatult teavitama leiust Muinsuskaitseametit või omavalitsust. Paraku ei pidanud käesoleval juhul rattarampe rajavad poisid nimetatud seadusesättest (teadmatuses?) kinni ning jätkasid tegevust ka pärast esimeste inimluude ilmsiks tulekut. Ent tänu Viljandi Muuseumi direktori kiirele tegutsemisele suudeti suurema kahju tekitamine ära hoida: ehkki avastatud luud polnud algses asendis, oli neid siiski võimalik ligikaudse leiukohaga seostada. Mida täpsemad on leiuanndmed, seda suuremad on ka spetsialistide võimalused kunagistest sündmustest usaldusväärset pilti luua.

Paiga esmasel ülevaatusel selgus, et kohalikud spordihuvilised noormehed olid männiku veerde rajanud kuus palkidega tugevdatud mullast ja mätastest küngast, mida kasutati jalg- ja mootorratta hüppe-trampliinidena (joonis 1). Mullatööde tegemise käigus pinnast koorides oligi luud välja tulnud. Tegu oli tõepoolest inimluudega, mis lõualuude põhjal otsustades võisid pärineda vähemalt kolmest luustikust, kuid ühtegi algses asendis paiknevat matust või selle osa tuvastada ei õnnestunud. Segaseks jäi seegi, kas luud pärinesid laiali planeeritud pruunist mullakihist vahetult murukamara all (sel juhul poleks välis- tatud ka pinnase kohaletoomine, s.t matusepaika tuleks otsida kusa- gilt mujalt) või selle all asunud kollasest liivast (mis viitaks kõnealusele kõrgendikule matmisele).

Pärast tehtavate tööde seiskamist oletataval kalmistul ning esialgset inimluude fikseerimist selgus, et ilma eeluuringuteta pole võimalik paiga tegelikku iseloomu ja väärtust tuvastada. Seetõttu koostasid A. Haak ja M. Lõhmus eksperthinnangu (Haak & Lõhmus 2007), mille alusel algatati Uueveski kalmistu ajutise kaitse alla (reg nr A28337) võtmine.



Joonis 1. Kalmistu üldvaade. Foto Mari Lõhmus.

Mida tähendab ajutine kaitse ja millal seda ühele objektile kohaldatakse? Üldjuhul võetakse asi ajutise kaitse alla, et teha kindlaks selle mälestiseks tunnistamise vajadus; eelkõige rakendatakse ajutist kaitset

ohtu sattunud objektidele. Kõnealusel juhul tellis Muinsuskaitseamet kalmistu iseloomu ja väärtuse hindamiseks arheoloogilised eeluuringud, mille tulemused avatakse allpool. Hoolimata sellest et ajutist kaitset rakendatakse vaid kuni kuueks kuuks, laienevad sel moel kaitstavale objektile samasugused muinsuskaitseadusega sätestatud kitsendused nagu mälestisele. Nii on ajutise kaitse alla võetud asja omanikul või valdajal samasugused õigused ja kohustused kui mälestise omanikul.

Kas Uueveski kalmistu on nüüdseks mälestiseks tunnistatud? Et mälestiseks tunnistamine on pikk ning mitmetahuline protsess, mis tipneb kultuuriministri määrusega, ei ole kõnealune objekt tänaseks päevaks muinsuskaitse all. See on Muinsuskaitseameti hallatavas kultuurimälestiste registris arvel ehk mälestiseks tunnistamise menetlusprotsess on käimas. See tähendab, et kalmistu on Muinsuskaitseametile teada ning kõik selle olemust kahjustada võivad tööd on seadusega keelatud.

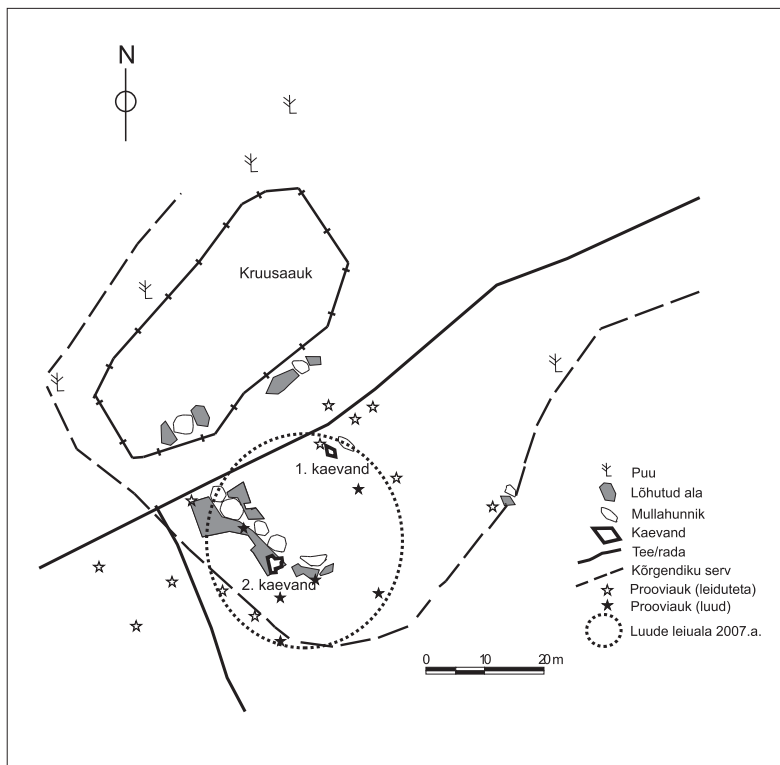
Asukoht

Nimetatud leiukoht paikneb Uueveski/Kösti oja ja sellega kirde poolt liituva oja vahelisel kõrgendikul, tänapäeval Peetrimõisa linnaosas, Kastani tänava kurvi juurest u 100 m edela pool. Varasemad teated muinas- ja keskaegsetest asustusjälgedest nimetatud piirkonnas puuduvad, keskaegsest Viljandist jäi nimetatud koht *ca* 1,6 km kirde poole. Ka 1683. a kaardil (EAA 308-2-200) on paiga lähiumbruses märgitud vaid üks talu. Seega on esimesed teadaolevad inimtegevuse jäljed seotud Uueveski basseini rajamisega 1920. aastate lõpul, mil nimetatud künka nõlvadele istutati männik. Uut ümberkujundamist alustati 1970. aastal valminud projektiga, millega Põltsamaa tee ja Uueveski oru vaheline ala hoonestati rida- ja vaipmajadega. Võimalik, et sellega seoses tasandati ka meid huvitavat ala nimetatud eramupiirkonnast edelas, nagu kaevamiste ajal rääkisid kohalikud elanikud.

2007. aasta uuringute eesmärk ja ulatus

Et esmasel ülevaatusel ei selgunud, millega on täpsemalt tegemist, korraldas MTÜ Arheoloogiakeskus 2007. aasta 10., 22. ja 24. oktoobril Uueveski männiku juures luude leiukohal arheoloogilised pääste-kaevamised arheoloog Helena Kaldre juhendamisel.

Uuringute eesmärkideks seati kahjustuste ulatuse dokumenteeri-



Joonis 2. Kalmistu üldplaan. Joonis Helena Kaldre.

mine ja muistise olemuse, vanuse ja piiride kindlakstegemine. Lisaks nendele töödele plaanistati uurimisala, koguti kahjustatud aladelt ja välja-kaevatud pinnasest kokku lahtised luud ja tasandati kahjustatud alad.

Kahjustuste dokumenteerimise käigus selgus, et kõrgendiku edelapoolses, männiku äärde jäävas osas oli lõhutud ala suurus ligikaudu 25 × 2–10 m, kust pinnast oli eemaldatud 10–35 cm sügavuselt. Sellest veidi kirde poole, künka keskossa, oli kaevatud 2 × 1,4 m suurune ja kuni 35 cm sügavune auk. Sissekaevaid oli tehtud ja trampliine rajatud ka kõrgendiku loodeossa jääva kruusaaugu serva ning mõni üksik künka idaserva.

Olukorras, kus osa muistise ülemistest kihtidest oli ulatuslikul alal juba lõhutud ning kaevamiste eesmärgiks oli muistise iseloomu selgitamine, mitte täielik läbiuurimine, otsustati juba kahjustatud aladele

rajada kaks väiksemat kaevandit. 1. kaevand tehti kõrgendiku keskossa rajatud süvendi kohale: sealt mättakihi alt oli rohkesti luud leitud juba eeluuringute käigus. 2. kaevand avati uuritava ala edelaservas, mätsatest ja mullakihist vabastatud ala keskosas, sest sealt oli leitud kõige rohkem lahtisi luud. Mõlema kaevandi piirid järgisid üldjoontes eelmiste kahjustuste ulatust. Matmisala ulatuse määramiseks kaevati uurimisala keskele, metsaserva ja männikusse ning kõrgendiku ja kruusaaugu servadesse 18 prooviauku suurusega 50 × 50 cm. Pinnase iseloomu ja luude esinemise põhjal prooviaukudes õnnestus kindlaks teha säilinud kalmistuala ligikaudsed piirid (joonis 2).

Et 2. kaevandist leiti nii terviklikke luustikke kui esemeid, mille põhjal sai võimalikuks kalmistu dateerimine ja edasine tõlgendamine, ei olnud kalmistuala ulatuslikum arheoloogiline uurimine enam vajalik. Leitud inimluud otsustati säilitada Tallinna Ülikooli Ajaloo Instituudis, kuhu viidi ka leiud (AI 6878: 1–8). Oktoobri lõpul aeti lõhutud ala kinni ja rampide rajamisega tekitatud mullahunnikud laiali.

Leitud ja unustatud?

2008. aasta kevadtalvel, tutvudes käsiloleva esemeuurimuse ettevalmistamiseks Viljandi Muuseumi etnograafiakogu inventeerimisraamatutega, selgus, et termin „Uueveski kalme“ on varemgi kasutusel olnud. Edasi otsides õnnestus jõuda ka täpsema kirjelduseni: „Viljandi Uueveski männiku tagant kruusaaugu kõrvalt vanast kalmest“ (VM k/r: muuseum, 2865). Seega polnud enam erilist kahtlust, et toona on muuseumi kogudesse toodud esemeid samast kohast ning koguni kahel korral, 1944. aastal ja 1947. aasta juulis.

Praeguste uuringutega võrreldes on toona matmispaigalt kogutud aukartust äratav leiumaterjal (vt lähemalt allpool). Samuti selgus, et allakirjutanud polegi esimesed arheoloogid, kes nimetatud kohas on käinud: 1947. a juulis külastas eespool kirjeldatud paika prof. H[arri] Moora (VM k/r: muuseum, 2869). Enamiku leide olid aga üle andnud Eilard Paalaroos ning kaks koolipoissi Olav Renno ning Marko Tibar.

Käesoleva aasta veebruaris rääkis A. Haak sellest episoodist põgusalt O. Rennoga. Too mäletas seda aastatetagust sündmust ning vestlustest selgusid järgmised asjaolud.

O. Renno ja M. Tibar, toonased keskkooliõpilased, tegelesid „varanduseotsimisega“. Ilmselt oli juttude põhjal teada, et nimetatud kohas leidub luustikke. Ka 1947. a korjamisraamatus sisalduv kohamääratlus

„kruusaaugu kõrvalt“ võiks olla seletuseks, miks oli teada, et seal luustikke leidub. Liivapinnases avastati koljud, millest liiguti edasi rindkere poole, kus poiste teada pidid ehted asuma (O. Renno suulised andmed). Ilmselt sattusid mõlemad panustega luustikule, sest mõlemad loovutasid leiud muuseumi juhatajale A. Krahele. Ühelt asjaosaliselt on vastu võetud plaatotste ning rombikujulise ristlõikega kaarega hoburaudsõlg, mille kaarele moodustub kaldjoontest kuuseoksmuster (TAHVEL IX: 3). See võiks pärineda 15. sajandi lõpust või 16. sajandi esimesest poolest (vrd Valk 2001, 45). Sellega liitub tordeeritud keskkeermega spiraalsõrmuse katke (joonis 3: 2), sellised sõrmused olid kasutusel 15. sajandi teisest poolest 17. sajandini (Valk 1991, 184–187). Teine „varanduseotsija“ on loovutanud kergelt kummitud nurksõle (TAHVEL IX: 1), mis võiks kuuluda 15. sajandi teise poolde või 16. sajandisse (Valk 2001, 46–47), Eestis seni üksikjuhtudel esindatud südamekujulise kilbiga pitsatsõrmuse (joonis 3: 1) tõenäoliselt 16. sajandi teisest poolest (vrd Valk 1991, 190–192) ning toimeses koes tekstiilitükikese. Leidude põhjal otsustades on mõlemad luustikud pärit hiliskeskajast või varauusajast, kõige tõenäolisemalt 16. sajandist. 1944. aastal on leitud veel üks tordeeritud kaare ja pikkade rullotstega hoburaudsõlg (TAHVEL IX: 2; 15. saj II pool – 17. saj algus) ning väike vitssõlg (joonis 3: 5), mis on tüüpiline 17.–18. sajandile (vt ka Valk 2004, 432–434). 1947. a 31. juulil on H. Moora loovutanud naelavarre katke ning ovaalse kujuga sinise klaashelme (joonis 3: 4; VM k/r: muuseum, 2869). Seega võime leidude põhjal järeldada, et hiljemalt 16. sajandi esimesel poolel kasutusele võetud kalmistule maeti vähemalt 17. sajandini.

Mis nimetatud kohal edaspidi toimus, on autoreile hetkel teadmata. Ilmselt kruusavõtmine lõpetati ning koht vajus tasapisi unustusse. Arvatavasti seostuvad järgmised teated luuleidudest, sh praegusesse Maagümnaasiumi viidud terve kolju juba Peetrimõisa eramurajooni ehitustöödega 1970.–1980. aastatel ning taas tundub, et otsimis- ja leidmisrõõmu jagus just koolilastele.

Arheoloogiliste kaevamiste tulemused

1. kaevand

1. kaevand rajati seljandiku keskele kohale, kust rattarambi jaoks oli varem pinnast eemaldatud. See oli kirde-edela suunas 140 cm ja kagu-loode suunas 240 cm suurune ning sügavuseks maapinnast kuni loo-



Joonis 3. 1944.–1947. a leiud. 1 – südamekujulise kilbiga pitsatsõrmus, 2 – tordeeritud keskkeermega spiraalsõrmuse katke (ülemine keere puudu), 3 – vitssõrmus, 4 – klaashelmes, 5 – vitssõlg. (VM aj 415 E 1184; aj 413 E 1183; aj 407 E 1592; VM 5670 E 1136; VM aj 407 E 1590.) Foto Herki Helves.

dusliku põhjani kujunes ligikaudu 55 cm. Luid tuli välja juba õhukese murukamara alt, neid oli siit kokku korjatud ja Tartu Ülikooli toimetatud esimeste inspekteerimiste ajal augusti lõpul. Umbes 30 cm sügavuselt maapinnast avastati kaevandi loodenurgast 40 × 70 cm suuruselt alalt heledast pruunikaskollasest liivakihist luudekogum, mis ulatus ka kaevandi lääne- ja põhjaprofiili. See koosnes erinevatest korrapäraselt paiknevatest luudest, kuid terviklikke luustikke ei leitud, samuti ei suudetud eristada haualohke. Ilmselt olid luud hilisematel aegadel kokku lükatud. Vahetult luude all oli pinnases väiksemaid kive, millele järgnes omakorda (luudest 20 cm allpool) juba looduslik kollane liivapinnas.

Kaevandi loodeosast kogutud inimluude hulgas eristati vähemalt kaks indiviidi. Antropoloogilises analüüsis² kasutati täiskasvanute soo määramiseks kolju, alalõualuu ja vaagnaluu kirjeldavaid tunnuseid; laste sugu määrata ei saa, sest sootunnused kujunevad välja alles suguküpseks saades (Brothwell 1981, 59–72). Täiskasvanute vanus määrati epifüüside ja luude kinnikasvamise staadiumi järgi ning visuaalsete tunnuste alusel luude üldist seisukorda hinnates, samuti tagapurihammaste kulumisastet arvestades. Laste puhul sai vanust määrata enamikul juhtudel hammaste lõikumisastme, vähemal ka toruluude diafüüsi pikkuse ning luude ja epifüüside kokkukasvamise järgi (samas). Leiti luid rindkere piirkonnast, jäsemetest ja koljust ning väikseid tükke alaja ülalõualuust. Hammaste põhjal otsustades oli tegemist 25–35 aasta vanuse täiskasvanuga ning ilmselt kuulusid peaaegu kõik luud sellele isikule, arvatavasti mehele. Lisaks oli luude hulgas poolik alalõualuu, mis kuulus teisele alla 35-aastasele isikule, kelle sugu polnud võimalik määrata.

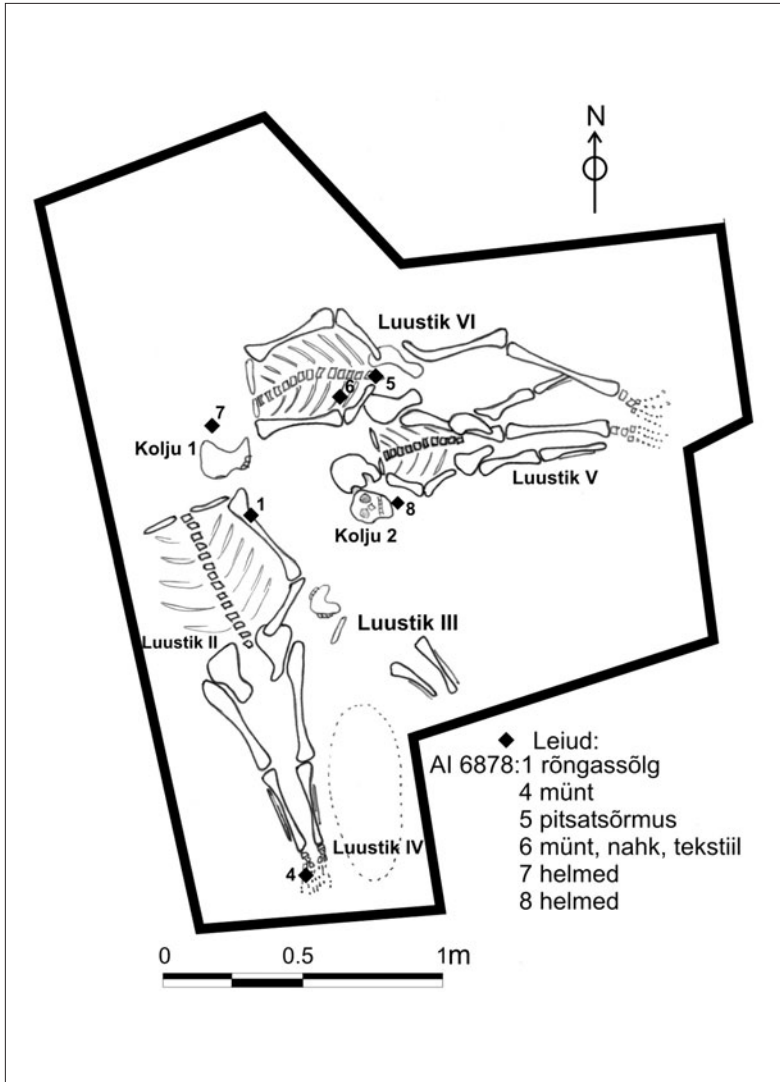
Kaevandi kaguosast umbes 14 × 20 cm suuruselt alalt 55 cm sügavuselt tänapäevasest maapinnast, pruunikaskollasest liivast leiti purunenud kolju tükke, mis kuulusid ülalõualuus olnud hammaste põhjal otsustades umbes 7-aastasele lapsele. Lisaks leiti kaevandi kaguosast väga katkiste luude kogum, milles oli jala- ja käeluude tükke, katkisi roideid ja selgroolülisid, mõned koljutükid ja alalõualuu tükk kahe hambaga. Hammaste järgi otsustades oli tegu 25–35 aasta vanuse isikuga, kelle sugu ei õnnestunud määrata. Samuti jäi küsitavaks, kas teised lõualuuga ühes kogumis paiknenud luud kuulusid samale indiviidile.

Esemeid 1. kaevandist ei leitud, terviklikke luustikke samuti mitte. Leitud lahtiste luude hulgas oli võimalik eristada vähemalt kolme alla 35-aastast täiskasvanut ja ühte 7-aastast last.

2. kaevand

Seljandiku lõuna-edelapoolsesse külge, männiku veeres asuva lõhutud ala keskossa rajatud kaevandist leiti lahtisi luid juba mättakihialuselt pruunist mullast, samuti koguti neid selle kõrval olnud mullahunnikust-hüppetrampliinist, kuhu oli kuhjatud pinnast ka 2. kaevandist vahetult ida, edela ja loode poole jäävalt alalt. Umbes 40 cm sügavuselt tänapäevasest maapinnast paljandusid rohkem või vähem terviklikena säilinud luustikud. Leiti kolme täiskasvanu ja kolme lapse luustik ning

² Kõik luud analüüsis TÜ arheoloogiatudeng Ülle Aguraiuja (2008).



Joonis 4. Luustikud 2. kaevandis (luustik I on eemaldatud). Joonis Helena Kaldre.

kaks luustikega raskesti seostatavat koljut (joonis 4; TAHVEL VIII: alumine). Jälgi haualohkudest ei tuvastatud. Luustikud paiknesid kollakaspruunis pinnases ebakorrapäraselt, erineva orientatsiooniga, tihedalt ning üksteise peal, mis muutis maetute ülesvõtmise ja eristamise raskeks. Lisaks sellele olid luud suhteliselt halvasti säilinud.

Luustik I paiknes kaevandi põhjapoolses keskosas ning oli suunatud peaga läände. Tegemist oli 19–21 aasta vanuse, ilmselt meessoost indiviidi osaliselt säilinud luustikuga: puudusid kolju, alakeha ning parem õlavarreluu. Võttes arvesse, et luustik paiknes kaevandi ülemises kihis, võis ta olla lõhutud hilisemate pinnasetööde või trampliinide rajamise käigus ning sellisel juhul võis nimetatud indiviidile kuuluda ka osa lahtistest luudest, mis leiti selle peal olevast mullakihist ja kaevandi kõrvalt mullahunnikust. Samas ei ole välistatud lahtiste luude kuulumine mõnele teisele luustikule, eriti kui oletada, et luustik võidi lõhkuda hilisemate matmistega käigus: luustik V ulatus kõnealuse indiviidi ning ka luustik VI peale. Maetu selgroog oli kahjustatud: selle oli põhjustanud kas mingi haigus või tegeles maetu juba nooruses selga kurnava tööga.

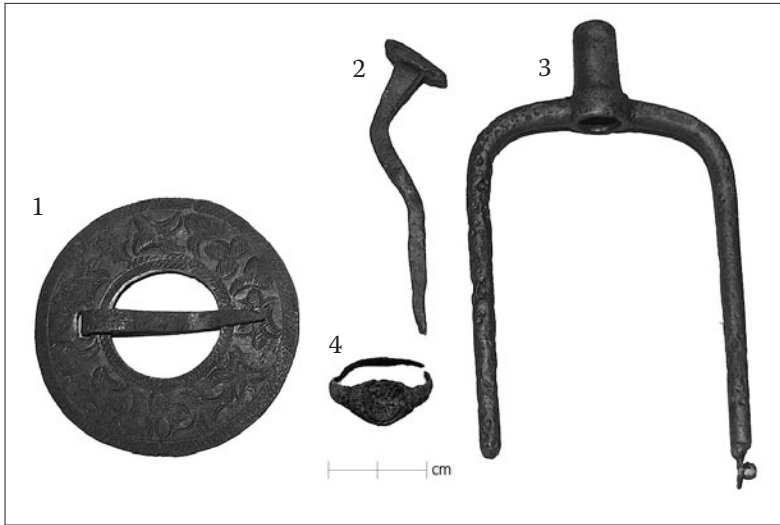
Luustik II paiknes kaevandi lääneservas, olles suunatud peaga põhja. Tegemist oli 25–45 aasta vanuse täiskasvanuga, kelle sugu ei saanud määrata. Luud olid fragmentaarsed ja halvasti säilinud: puudusid kolju, suurem osa rindkerest ja parem käsi. Tema vasakul küljel paiknesid vähesed katked lapseluustikust (luustik III), mis reieluude põhjal otsustades oli peaga loodesse suunatud. Kuid need võisid olla algsest asendist nihkunud. Luustik II jalgade juures vasakul küljel leiti väikelapse luid (koljutükid, toruluukatked), mis antropoloogi hinnangul kuuluvad ühele indiviidile (luustik IV).

Täiskasvanu luustiku (II) vasaku õlanuki pealt leiti pronksist rõngassõlg (joonis 5: 1) ja varbalülide juurest Liivi sõja aegne münt. Viimase puhul oli tegemist 1578. aasta Riia vabalinna (1561–1581) killingiga³(AI 6878: 4).

Luustik V paiknes kaevandi keskosas, peaga lääne suunas, olles maetud luustike I ja VI peale. Maetu kolju oli oma algsest asukohast liikunud ja rindkere vasak külge lõhutud. Veel oli luumaterjalis olemas parem käsivars, mõlemad jalad, suurem osa selgroolülidest, abaja- ja rangluud, hulk katkisi roideid ning osaliselt ka puusaluu. Tegemist oli u 8 (6–10) aasta vanuse lapsega.

Luustik VI asus I ja V all ning oli nagu needki suunatud peaga läände. Tegemist oli 20–40-aastase naisega, kellel oli ainsana võimalik mää-

³ Mündid analüüsis Mauri Kiudsoo Tallinna Ülikooli Ajaloo Instituudist.



Joonis 5. 2007. a metall-leiud. 1 – taimornamendiga sõlg, 2 – nael, 3 – raudhark, 4 – pitsatsõrmus (AI 6878: 1; 2; 3; 5). Foto Helena Kaldre.

rata ka pikkus: 165 cm. Üldse oli tegu terve ja võrdlemisi hästi säilinud luustikuga, vaid kolju oli puudu. Naise parema käe neljandas sõrmes oli linnu kujutisega pitsatsõrmus (joonis 5: 4). Leiutud sõrmus esindab pitsatsõrmuste tüüpi, mille ovaalne-ümmargune kilp läheb sujuvalt sõrmusekaareks üle. Kilp oli ümbritsetud ringjoonega ning kaunistatud seda tüüpi sõrmustele iseloomuliku suurepugulise seisva linnu kujutisega. Sellised sõrmused on sagedased 16. sajandi teise poole ja 17. sajandi alguse haudades ja peitleidudes (Valk 1991, 191).

Luustiku rindkere alumisest parempoolsest osast leiti Rootsis Avestas Karl XI valitsemisajal (1660–1697) vermitud 1/6 öörine münt (AI 6878: 6a). Et see oli halvasti säilinud, ei õnnestunud täpset aastaarvu välja lugeda, kuid võimalik vanus on 1666–1677, 1680–1683, 1686 (ilmselt 1660. aastad). Huvipakkuv on mündiga koos välja tulnud naha- ja tekstiilileid (AI 6878: 6b ja c): münt paiknes nahatüki peal ning tekstiil oli säilinud selle all. Ese võeti üles monoliidina ning alles laboris⁴ tehtud analüüs näitas, et tegemist on kahe eri orgaanilise materjali tükiga. Veidi kaardus 5 × 6,5 cm suuruse nahatüki ühel

⁴ Naha- ja tekstiilijäänused analüüsis ja konserveeris Kristel Kajak Tartu Ülikooli arheoloogia kabinetist.

poolel oli säilinud tekstiili, mis oli tugevasti nahatüki külge kleepunud, kusjuures naha pinnal olev tekstiili struktuuri jäljend viitab, et see on olnud nahal suuremas ulatuses, kui praegu säilinud. Naha pind oli veidi sooniline ja kohati krobeline. Et münt leiti vahetult naha juurest, on kõige tõenäolisemalt tegemist loomanahkse kukru jäänusega. (Ehkki analüüs ei välistanud võimalust, et tegemist on inimnaha tükiga, räägib selle vastu nahatüki paiknemine tekstiili ja mündi vahel.) Tekstiilitüki (joonis 6; mõõtmetega 7,2 × 6,2 cm) ühes ääres oli tumedama lõngaga üle õmmeldud ärakeeratud serv. Mikroskoobiga tehtud vaatluse põhjal võib tegemist olla villase tekstiili toimses koes fragmendiga (kiu tunnused olid suhteliselt hävinud), mille valdavalt värvimata kiudude seas leidub ka punaseks värvitud kiude. Riidetüki teisel poolel oli õhuke tükk orgaanilist (luu)materjali.

Kaevandi keskosast võeti eraldi üles kaks koljut, mida kohapeal konkreetsete luustikega ei seostatud.

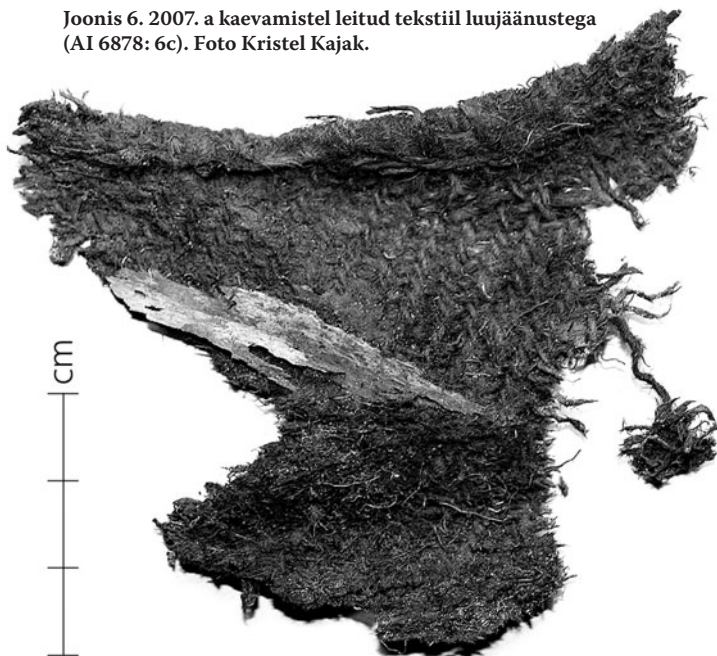
Kolju nr 1 puhul oli tegemist 25–35-aastase mehega, kellel olid esihambad kulunud ning esines hambakivi. Seega ei saanud kolju kuuluda naise luustikule (VI). Kõige tõenäolisemalt on tegemist luustik II koljuga, kuigi välistatud pole ka selle kuulumine luustik I juurde, kes oli aga vanuse järgi noorem (19–21-aastane). Võimalik, et tegemist on eraldi indiviidiga, kelle ülejäänud luud on lahtiste luude hulgas.

Kolju nr 2 kuulus hammaste järgi 7-aastasele lapsele. Ka vahetult selle kõrval (pead olid vastamisi) paiknenud luustik V kuulus lapsele. Luustik ise on ilmselt hävinud, kuid tõenäoliselt leidub selle osi lahtiste luude hulgas. Hammastest võis välja lugeda, et 3–4-aastaselt oli maetu kannatanud tugeva stressi all. Võimalik, et tegemist oli nälja või raske haigusega, millest annab tunnistust hammastel olev millimeetrine horisontaalne vagu ehk lineaarne emaili hüpoplaasia. Hambaemali normaalses kujunemises on kõige olulisem osa toitumisel. Hüpoplaasiate puhul on tegu hambaemali struktuuri defektidega, mis on põhjustatud ainevahetushäiretest (Larsen 1997, 44–46 ja seal viidatud kirjandus).

Mõlema kolju juurest leiti helmeid (AI 6878: 7–9) – kokku 15 tükki (joonis 7), millest enamik (12 tk) leiti kolju nr 2 juurest. Helmeste seas on erivärvilisi (siniseid, üks valge ja üks merevaigukarva) kümnetahulisi, üks valge kühmuline, kolm ellipsikujulist läbipaistvat ning viis eri suuruses ümarat.

Kokkuvõtvalt sai 2. kaevandi terviklike luustike ja koljude hulgas eristada minimaalselt kuus ja maksimaalselt kaheksa indiviidi: 3–4 täiskasvanut ja 3–4 last.

Joonis 6. 2007. a kaevamistel leitud tekstiil luujäänustega (AI 6878: 6c). Foto Kristel Kajak.



Joonis 7. 2007. a kaevamistel leitud helmed (AI 6878: 8). Foto Helena Kaldre.



2. kaevandist ja selle kõrval olevast mullahunnikust koguti ka lahtisi luid, millest osa võis kuuluda leitud luustikele, teine osa pärines aga täielikult lõhutud haudadest. Nende seas võis eristada vähemalt kümne, maksimaalselt aga kolmeteistkümne lapse luid. Täiskasvanute luid võis tuvastada seitsmel korral, kuid vanuselisel eristatavaid indiviide oli vaid kaks. Seega oli indiviidide arv kaevandis, arvestades nii terviklike luustikke kui lahtiselt leitud luid, minimaalselt üheksa (kolm täiskasvanut ja kuus last) ning maksimaalselt 28 (11 täiskasvanut ja 17 last). Milliseid järeldusi matmistiheduse ja maetute arvu kohta kalmistu laiemas tõlgendamises teha saab, sellest lähemalt allpool.

Arutelu ja kokkuvõte

Esialgne ind „ilusate“ dateeritavate leidude ja terviklike luustike üle andis kiiresti teed kahtlustele, kui püüti vastata küsimusele, mis muistisega siis ikkagi tegemist on, ehk kui üritati leida võimalikke tõlgendusi. Kõige olulisemad ja huvitavamad teemad Uueveski kalmistu puhul on seotud selle täpsetesse ajalistesse raamidesse paigutamise ja olemuse väljaselgitamisega. Kui pikk oli kalmistu kasutusaeg? Kui suurt ala kalmistu hõlmas? Kas tegemist oli külakalmistu või hoopis massihauaga?

Kalmistu dateeringu küsimus

Et keskaegsete matuste juures esineb panuseid mõnevõrra harvem kui pärast reformatsiooni (vrd Valk 2001, 72–74)⁵, siis on kalmistu kasutusaja alguse määratlemine mõneti problemaatiline: esemete puudumine võib, kuid ei pruugi märkida selleaegsete matuste puudumist, seda enam et uuriti suhteliselt väikest ala. Sellest hoolimata annavad lähtepunkti leitud esemed, millest kõige täpsemalt dateeritavad on mündid. Aastaarv 1578 Riia vabalinna killingil näitab, et kalmistu oli kindlasti kasutusel hiljemalt Liivi sõja ajal. Teine münt, Rootsi 1/6 ööri, pärines 17. sajandi teisest poolest, kuid ilmselt sattus see kalmistule veidi hiljem, kõige tõenäolisemalt sajandi lõpukümnenditel või 18. sajandi algul (vt lähemalt Kiudsoo 2002; 2004, 85–86).

Suhteliselt täpselt on võimalik dateerida ka mitmeid esemeleide.

⁵ Eriti selge vahe ilmneb linnade kirikaedades (Valk 2001, 85), kuid erinevusi võib täheldada ka maakalmistutel esinevate panuste ja rõivastuse osade, nt sõlgede osas (Valk 2001, 74).

Kuuseoksmustriga kaunistatud kaare ja plaatotstega hoburaudsõlg (TAHVEL IX: 3) ning kergelt kummitud nurksõlg (TAHVEL IX: 1) pärinevad 15. sajandi teisest või 16. sajandi esimesest poolest. Moreski imiteeriva ornamendiga pronksõlg (joonis 5: 1) on valmistatud 16. sajandi teisel poolel või 17. sajandi alguskümnendeil (Kirme 1986, 33–34). Sujuvalt kilbiks üle mineva kaare ja sageli linnu kujutisega kaunistatud pitsatsõrmused tulid kasutusele arvatavasti Liivi sõja ajal või suhteliselt lühikest aega enne selle puhkemist, kuid niisuguseid sõrmuseid on kantud ka 17. sajandi teisel poolel (Valk 1991, 191). Enamik kaevandist leitud helmeid kuulub alates 1630. aastatest Lõuna-Eesti maakalmistutel tavaliseks saanud klaashelmeste tüüpi (Valk 2001, 51). Sellesse kuuluvad mitmevärvilised (sinised ja üks valge) kümnetahulised, ümarad ja ellipsikujulised helmed ning üks kühmuline poolläbi paistev helmes. Ka väikesed vitssõled (joonis 3: 5) ei tule kasutusele enne 17. sajandit ning püsivad 18. sajandi lõpuni.

Esemete suhteliselt pikad dateeringud jätavad kalmistu vanuse küsimuses küllalt palju mänguruumi. Panuste põhjal võime öelda, et esimesed täpsemalt dateeritavad matused on pärit hiljemalt 16. sajandi esimesest poolest, võimalik et ka 15. sajandi lõpust, kuid võimalik on veelgi varasem aeg, nagu eespool märgitud. Hilisemad matused pärinevad 17. sajandi viimasest kolmandikust või 18. sajandi algusest, ehkki välistatud pole ka sajandi teine veerand. 1730. aastateks küla-kalmistutesse matmine üldiselt lõpeb (Valk 2001, 90–91) ning käesoleva kalmistu leiumaterjal sobib sellise dateeringuga.

Küsimusele, kas intensiivsem matmine toimus teatavate lühemate perioodide jooksul (nt Liivi sõda, 17. sajandi lõpu näljahädad ja Põhjasõda) või püsivalt pikema aja vältel, pole leidude pikkade kasutusaegade tõttu võimalik vastata. Samuti ei toeta ega lükka ühte või teist võimalust ümber tõsiasi, et lühema- või pikemaajalisi matusekihte tuvastada ei õnnestunud. Seega on mõlemad variandid mõeldavad.

Kui suurel alal kalmistu kunagi paiknes?

Seljandikule rajatud prooviaukudega määratleti ala, kus leidis inimesi ja matustele viitavat kollakat kultuurikihti. Luude leiuala koondus künka lõunaserva metsa veerde, samal ajal kui künka keskosas oli hilisemate mullatööde käigus pinnast kõvasti segi pööratud. Kõige kagupoolsemad šurfid, kust luid leiti, jäid 1. kaevandist 20 m kagu poole. Ka 1. kaevandi alalt leitud luud ei olnud anatoomiliselt korrektses asendis ning

oletada võib pinnase kokkulükkamist või muid matmisajast hilisemaid kaevetöid. Metsa alla ehk seljandiku edelaosasse tehtud prooviaukudest leiti luid kuni metsarajani (2. kaevandist 110 m lõunakaarde) ning neid leiti ka seljandiku idaservast. Kalmistuala piiritlemisel tuleb arvesse võtta ka 20. sajandi keskel kruusaaugu lähedusest välja tulnud luustikke, mis viitavad kunagise matmisala ulatumisele kõrgendiku loodeossa. Siiski jäi küsimus sellest, kui suurt ala kalmistu kunagi hõlmas, nende välitöödega selge vastuseta: probleemiks on nii künka keskosas asunud segatud luud kui nendest kirde poole jääv, eeldatavasti tasandatud ala. Kokku leiti luid u 40 × 40 m suuruselt alalt. Võib oletada, et matmisala ulatus algul vähemalt 1. kaevandini, võimalik, et sellest ka mõnevõrra kirde poole.

Kas tegemist on külakalmistu või massihauaga?

Kalmistualal on pärast matuseid kahtlemata tehtud eri ulatusega pinnasetöid, ent kuidas mõjutab see teadmine uurimistulemuste tõlgendamist? Teises kaevandis võis näha, kuidas pealmine, vahetult mättakihi-alune pinnas oli täis purunenud inimluud. Kas seljandikule tehtud matused lõhuti hilisema tegevuse käigus või lükati pinnas koos luudega kokku mujalt, võimalik et künka keskosas tasandades, pole päris selge. Ka prooviaukudest seljandiku keskosas oli näha, et üksikud inimluud paiknesid juba vahetult mättakihi all; samas kui sügavamal – u 40 cm sügavusel tänapäevasest maapinnast – oli ilmselt säilinud puutumatu matusekiht. Kuigi sajaprotsendiliselt ei saa välistada võimalust, et tegu oli kahe eri matusehorisondiga (erinesid ka pinnasekihid, millest luustikud ja luukatted leiti), ei andnud kaevamistulemused sellele mingit kinnitust.

Kuigi pärast matuste sängitamist on tehtud eri ulatuses pinnasetöid, võib väita, et leitud luud pole uuritavale alale sattunud mujalt toodud täitepinnasega⁶. Nii viitavad leiumaterjal, kalmistu asukoht ümbritsevast kõrgemal seljandikul ja matmispaiga asukoht Viljandi linna suhtes⁷ külakalmistule. Üldiselt olid luustikud orienteeritud kristliku

⁶ Viimase vastu kõnelevad anatoomiliselt korrapäraselt säilinud luustikud.

⁷ Lähimad teadaolevad külakalmistud Lõuna-Eesti kesk- ja varauusaegsete linnade (Tartu ja Viljandi) ümbruses jäävad linnulennul 2–3 km raadiusesse (Valk 2001, 37). Uueveski kalmistu on üks nendest, mida siinkohal on arvestatud. Enamasti on külakalmistute tagamaa olnud üsna väike: ühele kalmistule on maetud ühe või mitme kuni 1 km kaugusel asuva küla elanikke (Valk 2001, 29). Millised külad võisid moodustada siin vaadatava matmispaiga tagamaa, jääb hetkel vastuseta.

traditsiooni kohaselt ja külakalmistule omaselt peaga läände, vaid luustik II oli orienteeritud põhja ja luustik III loodesse.

Teisalt ei ole selle matmispaiga kohta olemas/säilinud kirjalikke teateid ega rahvapärimust. Ka luustike äärmiselt tihe ja ebakorrapärane paiknemine võib märkida teistsugust tekkepõhjust. Võimalik, et vähemalt osade luukogumite puhul tuleb kõne alla hilisem ümbermatmine. Samas kaasneb külakalmistute pikaealisusega see, et hilisemate pealematmiste tagajärjel on varasemad matused sageli osaliselt või vahel ka tervenisti lõhutud (vt Valk 2001, 66), samuti on kalmistu keskosas matmistihedus sageli väga suur. Samuti ei leitud jälgi kirstudest, vaid künka keskelt prooviaugust saadi üks raudnael (joonis 5: 2), kirstunaela katke leiti ka 1947. aastal. Kirstu jälgi on vähe eeskätt 17. sajandisse dateeritavate panuste hulka silmas pidades: sellisel dateeritavate matuste puhul on kirstu jälgi täheldatud peaaegu iga teise matuse juures (Valk 2001, 69).

Uueveski kalme puhul oli vahest kõige üllatavam maetute suur arv, seda nii lahtiste luude kui ka ainuüksi 2. kaevandist leitud luustike põhjal otsustades. Viimases tuli umbes 4 m² suuruselt alalt välja kuus luustikku (neist kolm lapsed), kaks nendega kahtlemisi seostatavat koljut ning lahtisi luud. Viimaste hulgas võis eristada vähemalt kümne lapse ja kahe täiskasvanu luud. Osa nendest võis kuuluda terviklikumalt säilinud luustikele, teine osa aga kindlasti mitte ning arvestades nii seda kui ka võimalikku pinnase ja luude kokkulükkamist, oli siia alale maetute arv vähemalt üheksa. Esimesest kaevandist leiti umbes 2 m² suuruselt alalt vähemalt nelja inimese jäänuseid. Kuigi eristatud indiviidide suurt arvu võib seletada pinnase kokkulükkamine, siis luustike paiknemine 2. kaevandis näitas seda, et maetud oligi tihedalt ja üksteise peale: luustike vahel oli vaid õhuke mullakiht. See kõik jättis mulje, et lühikese ajavahemiku jooksul oli surnud suur hulk inimesi, kes maeti kiirustades ja tihedalt.

Hoolimata sellest, et seni uuritud Lõuna-Eesti külakalmistutel on massihauad haruldased (neisse maetud indiviidide arv jääb kuue ja kaheksa vahele) (Valk 2001, 67), pole tollaegset ajaloolist konteksti vaadates massihaua olemasolus midagi eriti üllatuslikku. 16. sajandi lõpp ja 17. sajandi algus oli Eesti ajaloos raske aeg: 1558.–1583. aastani käis Liivi sõda, 17. sajandi algul olid Poola-Rootsi sõjad. 18. sajandi algusse jääb 1700.–1721. aastani peetud Põhjasõda. Sõdadega käisid koos näljahädad ning haigused. Tuntud on 1695.–1697. aastani kestnud suur näljahäda ning 1710. ja 1711. aasta katkuepideemia, kuid oli

ka väiksemaid haiguspuhanguid ja nälga. Ka Uueveski kalmistu puhul võib olla tegu mõne nakkava haiguse või nälja tagajärjel surnud inimeste matmiskohaga. Õnnetuse mõju oli sellisel juhul eriti laastav laste hulgas, sest lastematuste suur osa on muljetavaldav, seda enam et laste luud säilivad üldiselt halvemini. Üleüldse oli maetute vanus madal: eakaid inimesi luude põhjal ei tuvastatud, nende puhul, kelle vanust määrata sai, jäi see keskmiselt 25 ja 45 eluaasta vahele.

Seega ei luba kogunenud andmed üheselt otsustada kummagi väljapakutud võimaluse kasuks. Teiste Eesti külakalmistute puhul on rõhutatud matmist järjepidevust (Valk 2001, 89). Siingi ei saa välistada võimalust, et oletatav ühishaud rajati varasemale külakalmistule.

Mida on teada maetute identiteedist?

Pole põhjust arvata, et maetud võisid olla teisest rahvusest kui eestlased. Sellist interpretatsiooni toetavad nii üldine taust (külakalmistud on eestlaste matmiskohad) kui ka kogutud leiud. Kaks leitud tekstiilitükki on toimsest kangast, mis võib viidata talurahva rõivastele. Samuti on leitud esemed tüüpilised maarahvale ja linnaeestlastele, näiteks pitsatsõrmuseid leidub arvukalt lihtrahva kalmistutes ning 16. sajandi teise poole ja 17. sajandi alguse talupoja-aaretes (Valk 1991, 192). Teatavale individuaalsuse taotlusele viitavad aga südamekujulise kilbiga pitsatsõrmus, milletaolisi on Eestist seni teada vaid kaks (Valk 1991, 190) ja moreski meenutava ornamendiga pronksõlg, millesarnaseid on seni eristatud viis (Kirme 1986, 34). Eriti viimati nimetatutu peaks viitama otsestele eeskujudele professionaalses hõbesepises, kuid kas olulisem oli siinkohal dekoratsiooni ilu või „linlik“ tähendus? Mis tähendusega oli kandjale linnu kujutisega sõrmus?

Igas esemes leidub informatsiooni selle kandja kohta, kuid tõlgendusvõimalusi on samuti arvukalt. Kas inimesed, kelle juurest leiti münste, olid jõukamad kui teised (näiteks rahakotiga naine (luustik VI))? Või seostub see pigem ellujääjate uskumustega surnute vajadustest teistsuuses või teel sinna (vt Valk 2001, 80–81)?

Leitud ja kaotatud?

Üks leitud ese viitab aga kalmistu hilisemale ajaloole, täpsemalt siin tegutsejatele. Luustik II juurest, umbes samast kohast, kust tuli välja rõngassõlg, leiti tundmatu funktsiooni ja tänapäevase väljanägemisi-

sega raudeseme katke (vt joonis 5: 3). Millega on täpselt tegemist, on selgusetu, kuid välistatud ei ole, et see väikest harki meenutav ese on samuti seotud 20. sajandi varanduseotsijatega. Arheoloogilises mõttes ütleb leid küll vähe, kuid midagi siiski. Et siinse kalmistu käekäik on olnud kirju – seda ala on lõhutud ja buldoosritega tasandatud, siit on üle käinud aardeotsijad ja üle maetute on hüpatud mootorratastega – sümboliseerib see leid omamoodi hilisemat lugu.

Nii 1947. kui 2007. aastal leidsid kalmistu koolipoisid. Kahest uurimishuvilisest noormehest oleme hiljem kuulnud hoopis teistes seostes, kuid muuseumi antud esemetega koos talletus ka nende roll luustike ja panuste leidmisel. Kes aga õigupoolest „leidis“ selle kalmistu 2007. aastal?

Uueveski kalmistuga seonduv pole kindlasti üheselt selge ja mõistetav. Küll on aga selge see, et enam pole siin kohta aardeküttidele ja lõhkujatele, sest kalmistut ootavad arheoloogiamälestise staatus ning sellega kaasnev kaitse. Kui muistisega seotud küsimuste lahendamiseks on tarvis uusi kaevamisi korraldada, on selleks võimalus. Kuid ehk oleks parem, kui elavad suudaksid surnud vähemalt mõneks ajaks rahule jätta.

KÄSIKIRJAD JA KIRJANDUS

Aguraiuja, Ü. 2008. Aruanne Viljandi Uueveski kalmistu luumaterjali antropoloogilisest analüüsist. Käsikiri autori valduses.

Brothwell, D. R. 1981. Digging up Bones. New York.

Haak, A. & Lõhmus, M. 2007. Esildis Viljandi Peetrimõisa linnaosa inimluude leiukoha ajutise kaitse alla võtmiseks. Käsikiri Muinsuskaitseameti arhiivis.

Kirme, K. 1986. Eesti sõled. Tallinn.

Kiudsoo, M. 2002. Kihnu mündiaarde dateeringust. – Artiklite kogumik, 3. Pärnumaa ajalugu. Vihik 5. A. Vunk, I. Laurik (koost). Pärnu, 34–42.

Kiudsoo, M. 2004. Täiendusi Varbola Jaanlinna müntide osas. – Linnusest ja linnast. Uurimusi Vilma Trummali auks. A. Haak, E. Russow, A. Tvauri (toim). Muinasaja teadus, 14. Tartu–Tallinn, 77–95.

Larsen, C. S. 1997. Bioarchaeology. Interpreting behavior from the human skeleton. Cambridge.

Russow, E. (Ilmumisel.) Kaks aastakümnet linnaarheoloogiat Haapsalus — mitte ainult potikildudest ja müürikatkeist. Ühe väikelinna mineviku uurimise olevikust ja tulevikust. – Läänemaa Muuseumi toimetised, XI. Haapsalu.

Sakala, 2007–2008.

Valk, H. 1991. Lõuna-Eesti sõrmused 13.–17. sajandil. – Arheoloogiline kogumik. Muinasaja teadus, 1. Tallinn, 182–199.

Valk, H. 2001. Rural Cemeteries of Southern Estonia 1225–1800 AD. 2nd edition. CCC Papers, 3. Visby–Tartu.

Valk, H. 2004. Viljandi Jaani kiriku kalmistu. – Linnusest ja linnast. Uurimusi Vilma Trummali auks. A. Haak, E. Russow, A. Tvauri (toim). Muinasaja teadus, 14. Tartu–Tallinn, 421–450.

AI = Ajaloo Instituut.

VM = Viljandi Muuseum.

VILJANDI UUEVESKI CEMETERY – AN ANTIQUITY FOUND TWICE

Helena Kaldre, Arvi Haak, Mari Lõhmus

In August 2007, human bones were collected from a site next to Viljandi Peetrimõisa housing district, where local youth had set up jumping ramps for bikes (*joonis 1*–Fig. 1). Since no scientific information existed on the nature and age of the site, archaeological rescue excavations were carried out in the place in October 2007. The purpose of these was set as documentation and mapping of the damages made, and determination of the essence, date and extent of the site.

Only after the excavations were completed, it turned out that the term Uueveski burial ground has already been in use before. In 1944 and 1947 several artefacts were brought to the collections of the Museum of Viljandi by schoolboys who practised treasure hunting. Also professor H. Moora visited the place. The finds consisted of four brooches, a fragment of a spiral ring and a signet ring with heart-shaped plate, a piece of textile (twill), a broken iron nail and an oval blue glass bead (Fig. 3). The finds can be dated from the end of the 15th to the 18th century. Vague information exists about finding bones from the site in the 1970s and/or 80s, as the housing estate of Peetrimõisa was built.

The excavations in 2007 offered several moments of surprise and discovery. Two plots were erected; in addition to that, the dimensions of the area where bones could be found was determined with sondages (Fig. 2). However, as soil had been removed from the central area of the hill, it remained unclear how big the cemetery once was.

The first excavation plot (140 × 240 cm) was established in the middle

of the area in the place where the soil was already damaged. No undisturbed burials could be located, the bones found originated from three under 35-year-old adults and one 7-year-old child. No grave goods nor artefacts could be collected. The second excavation plot (4 m²) was erected in the southwestern part of the area where the soil had also been peeled off before. Straight under the turf layer numerous fragments of different bones were found. In the depth of 40 cm from the ground, more or less complete skeletons were unearthed (Fig. 4; *TAHVEL VIII*=TABLE VIII below). These belonged to three children and three adults. In addition to that, two skulls were found, which had been moved from their initial locations. Including loose bones, it was able to distinguish at least 9 individuals (3 adults and 6 children), while the maximum number could be 28 (11 adults and 17 children). Three of the deceased were buried with their heads towards west, while the other three towards north. The skeletons were densely situated, some over one another and were in relatively bad condition. The grave goods included a round brooch, a signet ring depicting a stylized bird (Fig. 5: 1, 4) , two coins – a *killling* from Riga (1578) and 1/6 *öre* minted by Karl XI of Sweden in Avesta (the latter found together with pieces of leather and textile) and 15 glass beads.

According to the artefacts – both finds of 2007 and those in museum collections, a preliminary dating the cemetery could be given, although the relatively long range of usage of such objects gives many possibilities for interpretation. The oldest more accurately datable burials originated from the first half of 16th century or the end of 15th century, the latest from the last third of 17th century or in the beginning of 18th century (also the second quarter of 18th century cannot be excluded).

One of the most intriguing questions about the site is whether it was a village cemetery or a mass grave. The artefacts, the location of the cemetery on a hill and distance from the town of Viljandi (1,6 km) could refer to a village cemetery. On the other hand, some of the data collected could be in contrast with that idea: the lack of oral tradition or other information about the burial place; the fact that no traces of coffins (besides two nails) were found, although these are usually very numerous in connection to burials from the 17th century. Also the very dense and irregular location of the skeletons might speak against it, although later burials often cover earlier ones also in village cemeteries. Despite of the fact that mass graves are rare in village cemeteries of South Estonia investigated so far, their existence is not surprising considering the restless historical context from the second half of the 16th century onwards. Uueveski cemetery might be a result of an infectious disease that was most devastating among children (that would explain the high amount of children burials). On the basis of the information collected, it is hard to prefer either of the possibilities. The continuity of burying has been stressed in other Estonian village cemeteries (Valk 2001, 89). In the case of Uueveski, a possibility exists that the presumable common grave was established to a village cemetery.

The general background and the finds support the idea that the buried were local people. The ring with heart-shaped plate and bronze brooch with moresque-ornament refer to aspiration for individuality.

For more reliable answers to the questions that had arisen, it would be necessary to carry out large-scale excavations in the future. The need for these, however, can be disputed both on ethical as well as scientific grounds.