

ALUSPÜKSTE KASUTUSELETULEK EESTI MAANAISTE HULGAS

Made Uus,

Tartu Ülikooli Viljandi Kultuuriakadeemia
rahvusliku tekstiili eriala üliõpilane

Sissejuhatus

21. sajandil kuuluvad inimese garderoobi kindlasti aluspüksid. Nende kandmine riiete all on nii iseenesest mõistetav, et nendest loobumine ei tule kellelegi mõttesse. Püksid pannakse lapsele jalga kohe, kui ta õpib poti peal käima, ja sellest saab talle harjumus kogu eluks.

Sageli tahetakse rohkem teada igapäevaste asjade ajaloost: välimusest, kasutamisest ja valmistamisest. Kui ülerõivaste kohta on varasemast ajast infot palju, siis aluspesu, sealhulgas aluspükste kohta väga vähe. Antud teemat ei ole puudutatud üheski eesti rahvarõivaid käsitlevas raamatus. See on muidugi mõistetav, sest pesu oli intiimne rõivaese, mitte teistele näitamiseks. Vanematelt inimestelt pesu kohta küsides selgus, et 20. sajandi algul polnud aluspükse veel paljudel naistel. Sellest tekkis ka küsimus: millal hakati aluspükse kasutama ja mis seda mõjutas? Et mind huvitas rohkem maarahva rõivastus, kogusin infot aluspükste kasutamise kohta talunaiste hulgas. Selleks pidasin vajalikuks võtta vaatluse alla naiste aluspüksid Eesti Rahva Muuseumis (ERM) ja Tallinna Linnamuuseumis (TLM), sest nii saab võrdlusemomendi linna- ja maanaiste pükste erinevustest ja sarnasustest. Et ERM-is ei leidunud Eesti saarte naiste aluspükse peale ühe paari Kihnust, tutvusin ka Saaremaa Muuseumi (SM) kogudes leiduvate naiste aluspükstega. Esemete vaatlemisel võtsin ajaliseks piiranguks 1940. aasta, sest selleks ajaks oli aluspükste kasutamine juba üldiseks saanud ja tarvitati enamasti vabrikupesu.

Artiklis on kirjaliku allikmaterjalina kasutatud ERM-i etnograafilist arhiivi (EA) ja korrespondentide vastuseid (KV). Enamik KV-sid selles artiklis on vastused küsimuslehele (KL) nr 178 – „Küsimusi rõivastusest I osa. Kodanlik periood“. Küsimustiku koostas R. Piiri 1986. aastal ja see puudutas riietust, sh aluspesu, perioodist 1920–1940. H. Pärdi artikkel „Loomulike vajaduste“ rahuldamise viisid Eestis 20. sajandi algupoolel“ (2002) käsitleb käimlate kasutamise kultuuri ja annab kinnitust pükste üldise mittekasutamise kohta sel perioodil. TLM-i

raamatukogus leiduv „*Die Welt der Frau*“ (1909) annab ülevaate jõukama linnarahva pesukandmisest 20. sajandi algul. Suurt abi artikli kirjutamiseks pakkus ERM-i raamatukogus leiduv M.-L. Heikinmäki koostatud uurimus naiste aluspükste kasutuseletulekust Soomes „*Mitä hameiden alla*“ (1967). See töö hõlmab kõikidesse ühiskonnaklassidesse kuuluvaid naisi üle kogu maa kahe viimase sajandi vältel. Uurimus on tehtud ajal, mil olid elus veel naised, kes mäletasid aega, mil aluspükste kasutamine ei olnud üldine. Seega on selles kirjutises esitatud pükste kasutuseletuleku kohta väga üksikasjalikke andmeid, mida on hea võrrelda analoogsete teadetega Eestist. Samuti saab võrdluses Soome materjalidega teha oletusi Eestis puuduva teabe kohta.

1. Enne pükste kasutuseletulekut

Veel 19. sajandi teisel poolel kuulusid tavalise eesti maanaise riietuse pikk linane särk, aluskuub (linane või villane alusseelik), undruk (seelik), kampsun või jakk, põll, rüü (pikk linane, alt avara löikega rõivas) ja pikk-kuub (villasest riidest alt avara löikega pealistrõivas) või kasukas, rätik ja suurrätt või mõni muu ülevise. Säari katsid villased sukad, mis seoti sukapaelaga ümber sääre kinni. Ainukesteks alusrõivasteks olid särk ja aluskuub, aluspükstest teated puuduvad. Kirjalikud allikad annavad teateid üle Eesti särgi vael käimisest soojal ajal. Aluskuub oli tihti kodus majapidamises ka pealistrõivas. Kodust kaugemale minnes tõmmati sellele peale teine seelik. I. Mannineni „Eesti rahvariiete ajalugu“ käsitleb üsna ülevaatlilikult naiste särgiväel käimist puudutavaid kirjanduslikke teateid, kus Põltsamaa kirikuõpetaja annab hea kirjelduse naiste häbenematusel 18. sajandi lõpul. Naisterahvad ei olevat kartnud ennast paljastada võõraste inimeste nähes. „Abielus naised, isegi tüdrukud käivad kodus ja põllul särgiväel, kõige rohkem on neil midagi seelikutaolist ümber; rinnad katab särk harilikult ainult puudulikult.“ Suvel olevat naised tulnud kirikusse, seljas särk ja pikk-kuub. Palavaga võtnud paljud ilma vähegi kahtlemata seljast kuue ja istunud kirikupingil särgiväel. Hilisemast ajast on teateid Muhust. Kruse (1842) paneb imeks, „et Muhu naised ja koguni neiuudki ilma aimutagi häbi tundmisest tulevad hoopis palja särgi vael isegi mõisniku majasse. Seeliku võtsid nad selga ainult ristimispeole või pulma minnes“. Särgiväel käimist mäletavad veel vanema põlve inimesed Eestis igal pool selgesti. Suviste põllutööde juures olevat naised kandnud ainult särki, mis oli vööga ümber köidetud. Seelikut kantud, kui oli vilu ilm (1927, 133–135).

Ka M.-L. Heikinmäki uurimusest selgub, et Soomes oli samal ajal talunaiste ainukeseks alusriideks särk, mis tihti oli kasutuses pealisriidena. „Soome naine on ka talvel, eriti niikaua kui asuti suitsutares, toimetanud linase kleidi (soome k *pellavamekko*) väel, välja minnes pannud rohkem riideid peale“ (1967, 21, 79).

20. sajandi algusest teateid särgiväel käimisest enam ei leidu, aga särki kasutamist ainukese pesuesemena 1920. aastatel ja hiljemgi on ERM-i KV-des küllaga juttu. Seda, et aluspükste kasutamine sel ajal paljudel, eriti vanematel naistel veel kombeks ei olnud, tõendavad ka järgmised ERM-i KV-d.

- T. Pöder (sünd 1912): „Vanaema kandis alati särki, mis oli ülevaht peenemast riidest, alt jämedamast takusest“ (ERM EA 232: 146 Mihkli).
- Sepp (sünd 1914): „Tema ema ei kandnud peaaegu kuni 1930-ni aluspükse vaid pikka linast särki“ (ERM EA 232: 219 Mihkli).
- E. Karp: „20. aastate aluspesu oli maanaistel väga lihtne. See koosnes pikast särgist – linane või poollinane ja alusseeelikust – villane. 20. aastate algul naised paljud pükse ei kandnud. Oli veel üks vanaaegsete naiste saladus – menstruatsiooni ajaks oli jätkuga särk. Särgi alumine osa oli jämedamast takusest riidest, see läks pestes kergemini puhtaks. Igal naisel oli ka punane või punase musta triibuline alusseeelik selleks ajaks“ (ERM KV 632: 96–97 Iisaku).
- E. Prunes (sünd 1929): „Aastatel 1920–1940 minu vanaema (sünd 1868) aluspesu koosnes linasest kodukootud ja oma ömmeldud põlveni ulatuvast särgist ja õhemast koduvillasest alusseeelikust. Pükse vanaema ei kandnud elu lõpuni (suri 1948)“ (ERM KV 632: 133).
- N. Tammoja (sünd 1915): „Vanad talunaised ei kandnud pükse ega alustaljesid (rinnahoidjaid), vaid pakse villaseid aluskörte ja takuse sabaga särke“ (ERM KV 632: 426 Audru).

Samasuguseid vastuseid on saadud vaadeldava perioodi kohta igalt poolt üle Eesti, mis annab kinnitust sellest, et 20. sajandi esimestel kümnenditel olid maal vanemad naised väga kinni oma noorepõlveajastu riietumistavades. Aluspükse ei võtnud omaks tõenäoliselt enamik vanemaid naisi, jäädes kuni surmani truuks linasele jätkuga särgile ja kandadeni ulatuvale alusseeelikule. 19. sajandi teisel poolel sündinud naiste eelistusi mõjutas ka halvustav suhtumine naiste aluspükste kandmisesse, hoolimata isegi rasketest oludest külmal aastaajal. Korralike naiste seas peeti sel ajal neid riideesemeid kombetuteks ja

siivututeks. Samuti peeti aluspükse kõrgema klassi mittetarvilikuks riidehilbuks. „Veel 1920. aastate lõpulgi eakamad maanaised pesu ei kandnud, pidades neid mõisapreilide veidrusteks“ (ERM KV 631: 83 Kõpu). Sama väitis ka A. Rössler (sünd 1902): „Naised sel ajal, kui ma olin veel plikake, pükse ei kandnud, kuna neid peetud parunipreilide ja prouade veiderdusteks. Isegi mitte talvel külmaga, kui tuli koos mees- tega käia näiteks heinaveol“ (ERM KV 631: 92 Kõpu). Seda, et vanast hoiti kõvasti kinni, ilmestab hästi Saaremaalt J. Rүүt(e)li (sünd 1905) meenutus: „Vaatomata mitmele paksule ja pikale seelikule olnud põl- ved ja reied talvisel heinaveol külmast täiesti sinised ja tundetud. Küll olid ikka lollid, kui mõisapreilide ja prouade head eeskuju pükste kand- mises ära kasutada ei osatud“ (ERM KV 631: 92).

Olukordi rasketes ilmaoludes pükste mittekasutajate kohta leiab rohkesti ka Soome korrespondentide vastustes. Teenijanna Rantsilast meenutab, et kui ta läks talvel pakase ja tuisuga hommikul kõrgest kaevust loomadele vett tõstma, puhus tuul seeliku alla ja tõusis möö- da selga üles. „Mäletan veel hästi, kui ema käis talvel Hovis, kuhu oli 4 km ja lumi oli tee kinni tuisanud. Kui ta õhtupoole tagasi koju jõu- dis, olid põlved täiesti verised“ (Heikinmäki 1967, 22). Seda kogesid ka paljud tüdrukud pikal kooliteel. Palju on teateid talvistest välitöödest: noodavedamisest jääl ja metsatöödest, kus jääne seelik hõõrus naistel reied verele ja takistas tegutsemist: „Sortavala noodajäl töötavad tüd- rukud ja noored naised nutsid õhtul kodus, kui neil põlved valutasi ja kui vanemad naised neid viinaga määrisid“ (samas). Talurahva hulgas, nii Eestis kui Soomes, ei olnud harva esinev nähtus, kui naised külma käest majja tulles tõstsid seelikusaba üles ja soojendasid ennast ahju ees. Mõisates seevastu polnud selleks mingit tarvidust, sest selle ühis- konnaklassi füüsilist tööd mittetegevad naised lausa uppusid pesusse.

1.1 Pükste asendajad

Ajast, mil aluspükse veel ei kasutatud, seda ka meeste hulgas, on aga teateid nende asendajate kohta. I. Manninen vaatleb põhjalikult „Eesti rahvariide ajaloo“ raamatus jala- ja säärekatete peatükis juba 16. sajandi liivlaste säärekatteid. Enne silmkoeliste sukkade tulekut on kasu- tusel olnud *kaltsud*, mida peale meeste kandsid ka naised. Vaivarast mainitakse nimelt, et kaltsamused olid „takusest riidest säärikud, mida naisterahvad muiste jalas kandsid“. Sellele, et kaltsud varem pükse on asendanud, viitavad ka pükste kohta käivad sõnad *kaadza* (Setumaa),

kaatsa, kalsa e kaltsad. Samasugune sõna tähenduse muutumine on toimunud saksa sõnaga *hose*, mis algul tähendas sukka, seega säärekatet nagu kaltski ja alles hiljem sai pükste tähenduse (Maninen 1927, 436). Kaltsud olid kolmnurksed või kandilised riidetükid, mis mähiti ümber säärite. Suvel olid need linased või takused, talvel villased. Kaltsud olid varrastega kootud sääriste eelkäijad (samas, 435).

Kaltsud on olnud tarvitusel ka paljudel teistel rahvastel. Soomes on kaltsud (*kalsut*) tarvitusel olnud hilisemal ajal peamiselt naistel. Karjalast on teade reumat põdeva vanema naise kohta, kellel olid „reite ümber lõngast kootud kaltsud“. Samuti sidusid Hankasalme naised (1892) „suka sääristed sääritele ja teised sääristed reitele kaitseks külma eest. Kirikusse või muidu reisile minnes mähiti pakasega põlvede ümber villarätid“ (Heikinmäki, 23). Samast allikast on teateid ka selle kohta, et naised kandsid talvetöödel seeliku all meeste alus- ja pealispükse.

Eestis Harglas kaitsesid naised oma põlvi rätikutega. M. Kolk (sünd 1892) räägib seda, mida tema kasuisa M. Uibo (1837–1921) jutustas talle: „Pükse ei kandnud naised tollal üldse, ei kirikuteel, ei ka töö juures. Mõni köitis vanad rätid ümber põlve, kui oli väga külm ja põlved olid tuliverevaks peksnud nende takuste hame (pikk linane särk) alustega ja takuste alus pruntsidega (pruntsiks kutsuti Harglas seelikut)“ (ERM KV 223: 763 Hargla).

Üsna vana algupära näivad olevat ka *ribad*, mida mainitakse nii muinasaja germaanlastel, anglosaksidele, skandinaavlastel ja lätlastel kui ka venelastel. Eesti vanim tõend ribadest on Pariselja sooleid. Ribadega mähiti spiraalselt kinni sääred ja paljudel juhtudel ka reied kuni puusadeni. „Spiraalseid ribu kasutati sageli ka sukkade peal, talvel eriti soojuste pärast. Talveribad olid villased, suveribad linased“ (Manninen 1927, 437–438).

Selles, et toime tuldi ilma püksteta, oli suur osa alusseelikutel: nii „tehti pikad jalakannani seelikud – kuued“ (ERM KV 632: 354 Kihelkonna). Selliseid teateid oli kõikjalt üle Eesti ja see olnud üldine ka Soomes. Alusseelikuid nimetati *aluskuubedeks*. Veel 1920. aastatel ömmeldi alusseelikuid selle tarbeks eraldi kootud riidest. Enamjaolt olid need villased, oli poolvillaseid, kus lõim oli linane ja kude villane, hilisemad seelikud on ka puuvillase lõimega. Allääre külge oli ömmeldud volang (Piiri 2000, 79). Ühe Väike-Maarja korrespondendi (sünd 1929) teates kirjutatakse, „et tema vanaema (sünd 1868) kasutas aastatel 1920–1940 õhemast koduvillastest riidest alusseelikut, mis oli kergelt vöö külge krousitud, külje pealt käis värvel lahti lõhiku kohal ja vöö (värvel) lõppes punutud

nööriga, millega seoti seelik parajalt üles“. Tema vanaema pükse ei kandnud (ERM KV 632: 133). H. Kapak (sünd 1925) kirjutab: „Talvel kanti ka villaseid põiki- ja pikitriibulisi alusseelikuid. Samal ajal olid kasutuses ka aluspüksid“ (ERM EA 232: 189 Mihkli).

Alusseelikutena kanti ka vanu pikitriibulisi seelikuid. Näiteks M. Suukmani vanaema oli veel 1930. aastatel kandnud tööriiete all villast triibulist seelikut alusseelikuna (Piiri 2000, 79). ERM-is selliseid seelikuid vaadeldes oli näha, et neil olid esialgsed voldid värvli küljest lahti võetud ja sätitud uuesti nii, et lõhik jäi selja taha ja voldid olid mõlemale poole lõhikut põhiliselt seljaosasse koondatud, nii jäi kõhu peale riiet õhemalt. Külmal ajal kanti mitut seelikut üksteise peal nii, et kehvemad all ja paremad peal. Samasuguseid teateid on palju ka Soomes. Üks põhja poolt pärit naine ütleb, et külmemal ajal peeti ülestikku 6–7 seelikut, tavaliselt 3–4 (Heikinmäki, 23).

ERM-i tekstiilikogus leiduvatest aluskuubedest on tüüpilised punase-, musta-, halli- või pruunitriibulised. Seljaosa oli neil tihedamalt volditud kui esiosa. Värvel oli linasest või villasest riidest, selle otstesse õmmeldi paelad, millega seelik kinni seoti. Alumine osa oli paljudel juhtudel ka eraldi risti- või diagonaaliriidest ja soosiga. Triibulistest aluskuubedest, mida mina vaatlesin, on esimene (ERM A 565-270) valmistatud 1872. aastal Rapla kihelkonnas – seeliku allääre ümbermõõt on 214 cm, üldpikkus 86 cm. Teine (ERM A 624-9), mille tegija on sündinud 1871. aastal, on valmistatud Kuusalu kihelkonnas, allääre ümbermõõt 248 cm, üldpikkus 83 cm. Hilisemad aluskuued on varras- tel kootud või heegeldatud, villased ja poolvillased, vanematest tunduvalt kitsamad ja lühemad.

Soomes kanti enne pükste tulekut talvel karusnahast alusseelikuid (soome k *turkishame*) ja tepitud seelikuid (soome k *toppahame*). Et Eestis selliste seelikute kasutamise kohta andmed puuduvad, siis tutvustan neid allpool lähemalt.

Karusnahast alusseelikud on vanemad ja neist on ka vähem teateid kui tepitud seelikutest. Karusnahast seelikud olid kasutusel 19. sajandi teise pooleni, valmistati neid lambanahast ja oli ka pihaga seelik (soome k *liivihame*). See pandi särgi peale ja naha peale tulid pealisseelik, vest ja kuub. Enamiku teadete puhul oli seelikul karv seespool – vastu keha, aga on ka teateid, et karv oli pealpool ja need olid pealisseelikud, moest minnes kasutati neid alusseelikutena. Enamik teateid karusnahast seelikute kohta tulevad põhja poolt (Heikinmäki 1967, 24).

Tepitud seelikutest on teateid kogu maalt, veidi rohkem lõunaosa-

dest. Tepitud seelikul on pealmise ja voodrikanga vahele soojenduseks õmmeldud kraasitud takust linakiht, hiljem ka puuvilla, samuti on teateid lambavilla ja teiste loomakarvade kasutamisest. Tepitud seelikute valmistamise kohta on erinevaid teateid: „seelikut võis teha mis kangast tahes“; „tehti vanadest pealisseelikutest, kaks või enam vana seelikut on õmmeldud omavahel kokku“; „igal aastal õmmeldi kiriku seelikuks uus alusseelik, vana jäi argipäevaks“ (Heikinmäki 1967, 25). Tepitud seelikuid on olnud lühemaid, põlveni ulatuvaid, ja pikki, üle 80 cm, kannani ulatuvaid. Pikkadel seelikutel oli ülaosa täitmata või õhemalt täidetud. Tepitud alusseelik oli Soomes kasutusel ka krinoliinide (vaalaluust või metallist võrudele toetuv kohev alusseelik) ja muude paremate rõivaste all talvisel ajal (samas, 27).

Tepitud seelik oli Soome levinud rootslastelt, seda kinnitab ka alusseeliku nimetus *tupi* – rootsi keeles *stubb*, mille tähendus on soome keeles *alushame*, eesti keeles alusseelik (-kuub). Samuti *stubbi*, *stubbihame*, *stupi* jt. Teada on ka, et riideese ja selle nimetus on Soome provintsi levinud rootsikeelsest kõrgemast klassist. 18. sajandil on *toppahame* olnud kõrgema ja varakama klassi prouadel kasutusel pealisseelikuna. See oli põhjamaises kliimas soe ning seda soosis mood. 18. ja 19. sajandil on tepitud alusseelikut kantud ka Inglismaal, kuigi seal olid püksid siis juba kasutuses. Ka soome talurahvas kandis tepitud seelikut pealISRõivana. Põhjas oli see kaunivärviline, punasest villasest kangast ja hilisemal ajal hele, lilleline. Veel kooti seda eri värvi lõngadest ja kaunistati tikandiga. Tepitud seelik kadus kasutusest jäädavalt aluspükste tulekuga (Heikinmäki 1967, 23–34).

2. Aluspükste kasutuseletulek

2.1 Esimesed kasutajad

Esimesed aluspükste kasutajad olid nii Eestis kui Soomes suuremate linnade või keskuste kõrgema ühiskonnaklassi prouad. Et mul pole andmeid esimeste aluspükste kasutajate kohta Eestis, vaatlen lähemalt Soome andmeid, sest sealsed vanimad kirjalikud teated on üsna põhjalikud ja ulatuvad väga lähedale ajale, mil seda riideeset on kasutama hakatud. Neid täiendavad alumiste ühiskonnaklasside osas vanglate loetelud, mille põhjal saab varasemal ajal pükste kasutuseletuleku kohta Soomes hea ülevaate. Võttes arvesse Eesti ja Soome ühesugust asukohta Euroopa suuremate keskuste suhtes ja võrdset majanduslikku taset sel perioodil, võib arvata, et Eesti esimesed aluspükste kasutajad jäid samasse ajajärku.

Soomes olid pärandikirjade järgi esimesed aluspükste kasutajad suurkaupmeeste kaasad, kellel oli suhteid välismaaga. Vanim teade on Turust aastast 1817, nimelt restoraniomaniku prouast, kellel olid ühed poolvillased ja ühed varrastel kootud püksid. 1818. aastast on teade hulgikaupmehe proua kuuest püksipaarist. 1819. aastast pärit kirjatarvete kaupmehe lese pärandikiri nimetab 15 paari linaseid pükse kolme ja poole tosina (s.o 42) särgi kõrval. Helsingi vanim päranditeade on 1822. aastast: rügemendi pastori proual olid kolmed püksid. Võib arvata, et enne kui pastori proua oli hankinud uue rõivaeseme, oli see seisuse piires juba tegelikult üldises kasutuses, sest tollased pealinna prouad kasutasid neid mitu aastat enne pärandikirjadel märgitud aastaid.

Pärandikirjadest selgub, et esimeste pükse kandnud naiste riidevarud olnud koguselt ja sortimendilt tähelepanuväärselt suured. Helsingi pärandikirjade järgi on aastatel 1822–1852 neile kuulunud keskmiselt 16 särki, mis annab selge pildi alusriiete rohkusest. Eespool nimetatud kogustele lisaks leidis 1836. ja 1837. aastal maakonnakohtuniku ja mõisakohtuniku proual mõlemal kuuele püksipaarile lisaks 28 särki, kaubavarustaja proual 18 särki, viied püksid ja kümme alusseelikut.

Pärandikirjad ja mäluteated tõdevad muu hulgas seda, et esimeste pükste kasutajate hulgas oli ka härrasrahva teenijaid, kes vahendasid pükstekasutamise tava lihtrahva naistele. Üks teade on 1832. aastast, kui teenijannal oli 30 särki ja kahed püksid; teine 1839. aastast, kui majapidajanna teenis paruniperes – 23 särki, seitse alusseelikut, sama palju öösärke, kolm alustaljet ja kolmed püksid. 1830. aastatel olid naiste aluspüksid pärandinimekirjades siiski veel väga haruldased. Keskklassi käsitöölised jt esindajad ilmuvad pärandikirjade järgi pükse kandvate naiste rühma 1840. aastate lõpul. Helsingist on andmed alates 1845. aastast: puusepa naisel olid 12 särgi kõrval kahed püksid; 1850. aastal olid leiburi naisel kolmed püksid. Hämenlinnast on sama rühma pükste kandmise kohta teateid kümmekond aastat hiljem. 1859. aastal oli kondiitri naisel suur kogus pükse, nimelt kaheksa, särke oli tal 18. Aastal 1861 olid kulla- ja hõbesepa lesel 24 särgi kõrval kahed püksid (Heikinmäki 1967, 35, 56).

Omaette sotsiaalse rühma esimeste pükste kasutajate hulgas moodustavad „hulkurluses“ süüdistatavad naised e prostituudid, kes tegelesid oma keha müümisega ja selle eest vangi mõisteti. Nad olid pärit madalamast ja vaesemast ühiskonnakihist, kuid nende riidevarud sarnanesid kõrgema seisuse naiste omadega. Nende rõivastest ja pükste kasutuseletulekust on põhjalik ülevaade Soome vanglate säilinud

riideloeteludes. Turu maakonna vangla riideloetellu kirja pandud esimesed aluspüksid kuulusid 1868. aastal vanglasse toodud Jusefina Gröngvistile, kes oli pärit Porist ja keda süüdistati hulkurluses. 1871. aastal olid aluspüksid kahel sinna toodud naisel: ühel kaks paari, teisel üks (Heikinmäki 1967, 37). Hämenlinna maakonnavangla vanimas säilinud riideloetelus aastast 1883 on silmapaistev muudatus, võrreldes rohkem kui kümme aastat vanemate Turu vangla teadetega. Nimelt olid vangi toodud 179 naisest püksid 31-l, mis teeb protsendiks 17,3. Kõigi pükse kandnud naisvangide ühine tunnus oli see, et nende riietus oli ülejäänutega võrreldes üsna külluslik (samas, 58). 1870.–1880. aastatel pükse omavatel naisvangidel oli teiste kinnipeetavatega võrreldes palju täiuslikum riidevaru, mis ilmestab selle sotsiaalse rühma jõukust esimeste pükste kasutajatena ja suhtumist riietesse. Nad soovisid sarnaneda kõrgema klassi naistega ning püüdsid esineda härrade seltsis modernsete ja uudsetena. 1880. aastatel oli neil muude asjade hulgas selliseid uudistooteid nagu ööriideid, päevavarje, kalosse, kingi, vihmarvarje, mansette, kraesid, korsette, siidsalle jmt (samas, 56–59).

Talunaiste kohta puuduvad Soomes kirjalikud andmed veel 1880. aastatest. Suuliste kirjelduste järgi on andmed esimeste pükste kasutamisest talvest 1894/95: teadaandja (sünd 1874) näinud neid algkooli ajal 1887–1901 varakamatel tüdrukutel, enamik aga käis veel ilma. Väga paljudes Soome provintsidest olid aluspüksid 1890. aastatel talunaiste hulgas üsna tundmatud (samas, 36, 39).

Aluspükste kasutamisest Eestis leidsin kõige vanemad andmed ERM-i tekstiilikogust. Seal säilitatavatest 87 paarist on vanimad 1886. aastal Tartus valmistatud aluspüksid. Neist ühed (ERM A 578-151) on lahtiste säärtega, selja tagant nõoriga seotavad, ja teised (ERM A 578-152) on külgedelt puusade peal nõöbiga suletavad, sääred jalgade vahelt lahtised. Mõlemad paarid on õmmeldud masinaga valgest labasest puuvillasest riidest, sääred on kaunistatud nõörvoltide ja brodeeriipitsiga. Pükste valmistaja K. Heide (sünd 1864) teenis saksu 20.–67. eluaastani, algul Viljandis, siis Tartus. Kolmandad vanimatest paaridest (ERM A 588-6) kuulusid M. Palule, Pilstvere kihelkonna Kabala mõisa sepa naisele, kes oli need valmistanud 1885.–1890. a paiku. Püksid on õmmeldud käsitsi, valgest peenest puuvillasest riidest, lahtiste säärtega, tagant nõöriga seotavad. Sääred on kaunistatud nõörvoltidega. Algul on säärte otstes olnud pitsid, mida hiljem on kasutatud mujal. ERM-i KV-s on vanim teade Türi kihelkonnast, kus aluspüksid olid jalas juba teise klassi tüdrukul 1896. aastal (ERM KV 631: 250). Samuti

on võimalik A. Voolma 1967. aastal Räpina kihelkonnas kogutud andmetest lugeda, et 1898. aastal sündinud A. Pähklimesa emal olid 1900. aasta paiku tagant lahtised püksid (ERM EA 206: 136).

2.2 Kasutuse levimine

Nagu juba eespool mainitud, olid esimesed aluspükste kasutajad suurkaupmeeste naised ja aristokraadid ning alles siis jõudis pesuese keskklassi käsitöölise ja haritlasteni. Viimasena võtsid püksid tarvitusele talunaised. Pükste tarvitamine levis algusaegadel juhuslikult ning ülemistest ühiskonnaklassidest alumistele, härrasrahvalt talupoegadele kandus komme eri viisidel.

Mõisatel on suur osa aluspükste jõudmisel talunaisteni 19. sajandi teisel poolel. Sel perioodil tuli pükste kasutamist lihtrahva hulgas nii linnas kui maal veel väga harva ette. Need vähesed, kes aluspükse kandsid, olid teenistuses mõisas või mõnel muul moel mõisaga seotud. Samuti teenis osa taluneiusid prouasid linnas, kus nood kandsid juba regulaarselt aluspükse. Näiteks ERM-i tekstiilifondi eespool kirjeldatud vanimatest lahtistest aluspükstest on ühed kuulunud Kabala mõisa sepa naisele, teised härrasrahva teenijannale, kes on pärit Viljandimaalt Abja-Paluojaalt. Ka ülejäänud eksemplaridest, mis on valmistatud 19. sajandil või mõni aasta pärast sajandivahetust, on poolte omanik seotud härrasrahvaga või on ise olnud kõrgemast soost. Paljud talutüdrukud, kes teenisid härrasrahvast, said teenistuskohas lähemalt tutvuda käskijannade pesuga ning võtsid omaks pükste kandmise ja tegumood. Tekkis võimalus nende pesude järgi teha ka endale sellised. Sageli kinkis mõisaproua teenijannale mõne peenema poeriide ja pitsid kaunistamiseks ning teenijanna õmbles neist mõisas endale ise püksid. Samasuguseid teateid tuleb Soomest. Nii levisid Lempäläs ja Urjalas püksid härrasrahvalt teenijatele – neidudele, kes võisid kasutatud püksid koju kaasa viia. Sageli abiellusid need neid talupoegadega ja sedasi sattus peenem komme rahva sekka. Nälja-aastatel 1865–1867 oli Vesilahtis karjatüdruk saanud esimesed püksid jõuluningiks mõisa mamsliilt. Sellise löikega lahtisi pükse oli ta pidanud kogu eluaja. Samuti võib leida teate, et Raisio praosti ja õpetaja proua said Perno mõisniku von Schantzenilt kingiks esimesed lahtised pitspüksikud üleskutsega, et nad teeksid nende kandmiseks valgustustööd talunaiste hulgas. Soome idapoolsetest piirkondadest on teada, et vene rahvusest härrasrahval olnud kombeks teenistuses olnud soome tüdrukutele kin-

kida pükse, kas jõulukungiks või muidu, samuti muid enda kasutusest ära jäänud riideesemeid (Heikinmäki 1967, 49–50). Selleks ajaks kuulusid ka Eestis paljud provintsiharitlaste, õpetajate, pastorite, apteekrite, vallasekretäride jt naised pükste kasutajate hulka.

Kui üldjuhul andmed Eestist ja Soomest pükste kasutamise kohta kattuvad, siis nende propageerimisest Eesti algkoolides andmed puuduvad. Soomes on külakoolide panus selles osas olnud märkimisväärne. Juba 1890. aastatel õmmeldi pükse külakoolis õpetaja juhendamisel. Lahtiste pükste löike tõi piirkonda õpetaja. „Õmblesin algkoolis käsitsi 1895. aastal lahtised püksid ja järgmisel aastal masinal kinnised“; „Tegin püksid endale 1901. aastal koolis, minu emal ei olnud tollal veel selliseid“ – niisuguseid teateid on tulnud üle Soome eri piirkondadest (samas, 52).

Pükste kasutamise tava üldistumist maal on mõjutanud linnade poed ja suuremate keskuste müügikohad, samuti laadad ja turud, kust toodud püksid olid eeskujuks omatehtutele. Pükste tarvituselevõtt levis varem neis paikkondades, mis asusid suuremate keskuste ümbruses – oli sealt ju lühem tee linna ostureisile. Viiburi lähedalt ja Koivistost on teateid lahtiste pükste jõudmisest kasutusse pärast Peterburis käimist. Kaukola informaatore (sünd 1884) mäletab, et sai püksid lapsena, kui Peterburis asuvad sugulased need talle töid (samas, 51). Eestist Muhu saarelt on meenutus, et püksid jõudsid jõukamate talupoegade ja laevameeste naistele veidi varem. Need olid toodud enamasti välismaalt, aga ka Riiast (ERM KV 632: 382).

20. sajandi algul on pükste levikut soodustanud rändkaupmehed, kes käisid talust tallu ja müüsid mitmesugust kaupa, sealhulgas pesupükse. Nii mõnigi naine sai oma esimesed püksid nende käest, kui tal selleks raha jätkus. Valmis õmmeldud pesupükse peeti kalliteks ja neid said algul endale lubada vähesed. Sellele viitavad järgmised vastakad mälestused ostupesust.

- „Valmis pesu hakati ostma varakult. Käisid külas ka pesu kauplejad“ (ERM KV 632: 732 Nissi).
- „Poepesu polnud käepärane, peeti kauniks ja kalliks“ (ERM KV 632: 646 Palamuse).

2.3 Algusraskused

Pükste kasutuseletuleku algul tekkis paljudel raskusi ja ebamugavust nende kandmisega, sest polnud välja kujunenud mugavaid lõikeid ja valmistamisviise. Nendega harjumiseks läks aega ja paljud naised,

kes sel ajal olid juba keskealised, ei võtnudki pükse omaks. Selliseid teateid on väga palju üle Eesti ja ka Soomest. Väga tüüpilised ERM-i KV-d on järgmised.

- „Enne 1930-ndat kodus vanemad inimesed aluspesu ei kandnud, kanti pikka linast särki“ (ERM EA 232: 206 Mihkli).
- „Vanemad naised kõik ei hakanudki pükse kandma“ (ERM KV 632: 23 Kadrina).
- „Vanaema ei kandnud pükse elu lõpuni (suri 1948)“ (ERM KV 632: 133 Väike-Maarja).

Et alusseelik jäi kasutusele pikaks ajaks, kuni 1920. aastateni, on täiesti mõistetav, et vanemad naised ei kasutanud pükse, kuna nad ei võtnud omaks ka uut linnalikku lühemat ja kitsamat riietust, mis tegi pükste kandmise mugavaks ja vajalikuks. Maani ulatuva mitmekihilise seelikukuhja all olid püksid järelikult väga tülikad ja mittevajalikud. Need rõivad olid endises kasutuses otstarbekad ja praktilised, aga uue alusriide tulekuga sai selgeks, et vana ja uus ei sobi kokku. Mõned riie-tasid püksid särgi peale ja vanamoeline pikk alussärk tõmmati lahtiste pükste avast läbi. Selle aläär jäi aga väga ebapraktiliselt pükste vahele kokku. Muidugi kanti pükse ka ihu vastas, nii et särk jäi pükste peale, eeskju saadi meeste riietumisest.

20. sajandi algul hakkasid naiste aluspükste lõiked ilmuma saksa-keelsetes, hiljem ka eestikeelsetes moelehtedes ja poest sai osta õhukest puuvillast pesuriidet. 19. sajandi lõpul olid õhuke materjal ja pükste lõiked talurahva hulgas kättesaadavad vaid nendele, kes olid teenistuses mõisates või mujal kõrgema klassi juures. Teised tegid oma pükste lõiked ise ja valmistasid need linasest riidest. Esimesed püksid valmistati mõnel juhul meeste pükste järgi ja need tundusid naisterahva jalas eriti ebamugavad. M.-L. Heikinmäki uurimistööst leiab väga lõbusaid meenutusi pükste kasutuseletuleku algusajast: „Oli kui hiir oleks karanud mööda reisi“; „Need sihisesid ja sahisid, heljusid ja hõljusid (soome *ne sihkas ja suhkas, vippas ja vuppas*)“; „Ei pane jalgu „vangi““; „Püksid orjastavad“. Ebaõnnestunud pükste kasutamist meenutab ka üks naine, kes oli pakasega kirikusse minnes jalga pannud mehe aluspüksid – „oli kogu aja kui tangide vahel“. Samuti olid ühel vanemal naisel olnud turul esimesed püksid „nagu takjad kinni“ (1967, 42). Ka lapsed on kogenud esimeste pükste ebamugavust, aga aja jooksul uue riideesemega harjunud. T. Pöder (sünd 1912) meenutab, et kui ta oli viie- või kuueaastane, jooksid lapsed suvel pika särgi väel või üldse alasti ringi. Neile

olla tahetud küll hiljem püksid jalga panna, kuid see neile ei meeldinud (ERM EA 232: 181 Mihkli). Soomest meenutab üks informant, et kui ta 1911. aastal hakkas algkoolis käima, käskis ema tal aluspüksid jalga panna, meeldis see või mitte. Need olid olnud hirmsad ja nii ebamugavad, et kooli minnes jättis ta püksid Niemenvaino kõrvale männikusse, kust hiljem need taas üles korjas (Heikinmäki 1967, 42).

2.4 Ajutine ja juhuslik kasutus

Aluspüksid pandi jalga enamasti kodust kaugemale külla, laadale, kirikusse või kooli minnes. Sageli oli see naistele esimene kord aluspükse kanda. Samas võis see olla ka ainus kord, sest tavaoludes oldi ilma. Kihnu käsitöömeistri Rosaalie Karjami (sünd 1935) teatel 19/20. sajandi vahetusel saarel naised aluspükse veel ei kandnud. Need võeti kasutusele alles enne Teist maailmasõda, 1930. aastatel, siis võis naistel olla neid paar või kaks. Püksid pandi jalga ainult mandrile minnes, saarel oldi ilma. Regulaarselt kasutati pükse mandril ja hiljem Manilaiul kolhoosis tööl käies, kui tuli kodust välja minna ja paadiga sõita või talvel jala üle jää käia. ERM-i KV-dest ning Soome informantidelt on teateid pükste kasutamisest ainult piduliku rõivastuse all, samuti püha-päeval kirikus käies. L. Tarkmuel (sünd 1907) Saaremaalt mäletab:

- „Emal olid laekas aluspüksid poolpikkade harudega, mida arvata-vasti kanti kirikus käies“ (ERM KV 632: 344).

Soomes Jämsäs mäletatakse pükste kasutuseletulekut 1890. aastate algul, mil neid kanti ainult siis, kui mindi sugulastele-tuttavatele külla kohta, kuhu jäädi ööseks (Heikinmäki 1967, 43). Sagedane esmane kokku-puude pükstega oli algkoolis käes, aga kodus oldi ilma. Eestist Türi kihel-konnast on üks pikem olukirjeldus esimesest pükste nägemisest koolis.

- L. Tõnisson (sünd 1914): „Naiste pükste algus oli olnud 1896, kui ema oli käinud 2. klassis (ema kasvas Vahastu külas, see oli Harjumaa ääres ja Tallinnaga rohkem seotud). Üks tüdruk tulnud kooli ja hõisa-nud, et öde oli Tallinnast kodus ja tegi talle püksid, teised kiskunud sabad üles, et pükse näha. Need olnud meeste lõike järgi, esiosa seljal seotav, tagaosas nööpidega küljel kinni, allapoole põlvi ulatuvad“ (ERM KV 631: 250).

Esmast pükste kasutamist kooliajal märgivad ka väga paljud teated Soomest.

Kõige rikkalikum osa teadetest esimeste pükste kohta on aga seotud talvega.

- A. Rösler (sünd 1902): „Suvel töö juures vanemad naised kleidi või seeliku all peale õhukese linase särgi midagi ei kandnud“ (ERM KV 631: 93 Kõpu).
- H. Saster: „Minu vanaema (sünd 1862) ei kandnud iga päev pükse. Pika säärega püksid olid tal ainult pakasega või kui tuiskas“ (ERM KV 632: 316 Reigi).
- „Aluspesu oli suvel särk; talvel särk, püksid ja alusseelik“ (ERM KV 632: 621 Kursi).
- „Algul vähemalt suve perioodil pükse ei olnud, [olid] vaid pikad undrukud“ (ERM KV 632: 680 Kanepi).

Aeg-ajalt püksteta olla oli algusajal kasutajatele kindlasti kergendus. Paljud vanad inimesed ei tahtnud harjuda nendega käima. Soomest Kiikalast pärit informant oli saanud esimesed püksid külakooli minnes 1912. aastal. Talvel oli vajadus neid kasutada, kuigi need olid harjumatud ja tülivad, suvel sai olla ilma. Esimesed suvepüksid tegi ta endale alles 1923. aastal (Heikinmäki 1967, 43).

Hea ülevaate talvisest ja suvisest pükste kasutamise vahekorrast annab Soome Mikkeli vangla naisvangide riideloetelu, kust selgub, et 1900. aastal oli talvel vangi toodud pükste omajaid 58% ja suvel 31,7%; 1920. aastal vastavalt 77,5% ja 63,8%. Samast raamatust on veel teateid pärandiloetelude kohta Soome linnanaiste talve- ja suvepükste kasutuses. Näiteks olid Turu linna hulgikaupmehe naisel 1818. aastal viied villased ja vaid ühed puuvillased püksid. Järelikult pidas ta neid talvel pidevalt, aga suvel vaid pidulikel juhtudel (samas, 46). Soome varajased pärandikirjad, vanglaloetelud ning Eesti ja Soome korrespondentide vastused kokku viitavad sellele, et naised kandsid algul pükse erijuhtudel ja arvatavasti pidevalt vaid talvel.

2.5 Suhtumine pükste kandmisse ja arvamused pükstest

Naiste suhtumine pükstesse oli esialgu väga ettevaatlik, riideeset häbeneti ja salati. Naisel oli häbi, kui saadi teada, et ta pükse kannab; see andis põhjust tagarääkimiseks. Pükstest ei pidanud lugu eriti vanemad inimesed. Mõned lausa ei sallinud selliseid naisi, kes neid kandsid, pidades neid kergemeelseteks ja kombetuteks. Kuulus ju varasematest sajanditest pükste pidamine näitlejate ja kergete elukommetega nais-

te tavade hulka. Paljudest vastustest ilmneb, et pükse peeti algusaegadel tarbetuks luksускаubaks ja härrasrahva peenutsemiseks. Kõpu kihelkonnast on näiteks teade, et veel 1920. aastate lõpulgi eakamad maanaised pesu ei kandnud, pidades seda mõisapreilide veiderduseks (ERM KV 631: 83). Seda ilmestab hästi ka juba eespool toodud teade Saaremaalt, kust mäletatakse naisi, kellel seelikud talvisel heinaveol põlved verele hõõrusid, aga pükse ka jalga ei pannud, sest need kuulusid kõrgema soo rahva rõivastusse. Samad probleemid kajastuvad Soome teadetes. Üks juhtum ka sealt. Neiu läks mehele 1897. aastal ja oli valmistanud veimevakka püksid. Ämma meelest ei olnud see ese mitte ainult tarbetu, vaid ka kombetu, selliste keeruliste harudega. Minia peitis need uues kodus pööningule lukuga kirstu ning võis neid kasutada ja pesta ainult lapsepõlvkodus käies (Heikinmäki 1967, 46).

Pükste pesemist ja kuivatamist toimetati salaja. Need pandi kuivama tagumistele nõõridele teiste riiete taha nii, et keegi neid ei näeks. Soomest on teateid (see võis ka meil nii olla), et pükste kuivatamiseks peideti need nõõri peal oleva voodilina või mõne muu õhema riidetüki alla. Mõned pesid oma pükse siis, kui saunas käisid, ja kuivasid sauna katuse all või ahju taga neid teiste eest varjates. Ööseks peideti püksid voodi alla, et keegi neid ei näeks (samas, 46–47). Peab lisama, et aluspükste avalikust kuivatamisest, eriti kortermajade hoovis, on hoidutud veel lähiajalgi.

Pükste kasutamist peeti kaua salajas ka meeste eest, isegi sõna oli tabu. Õmbleja juurde minnes ei maininud naised meeste juuresolekul sõna „pükstekangas“, vaid ütlesid, et „sellest tulevad need“. Põhjus võib olla hirm või häbitunne. Halliste kihelkonnast Abja vallast on näiteks järgmine teade.

- 19. sajandi lõpul oli keegi mees „kui talvel nägi, et naisel olid püksid jalas (reega sõites läks regi ümber ja reisijad kukkusid kraavi) need püksid kodus kirvega paku peal puruks raiunud!!!“ (ERM KV 632: 495).

Mehed on pükste kulul ka nalja teinud. Lahtistele pükstele on antud narrivaid nimesid, nagu kardinad või aknakardinad. Soomes on neid kutsutud ka ilmasoojendajateks (soome k *ulos läpiävät*) ning pikselöögi tabamusega või mõraga (soome k *särkemät*) püksteks. Juhtus, et kui mehed nägid pükse kuivamas, panid nad need õlenuku otsa ja selle aiateiba peale (Heikinmäki 1967: 47). Teateid on ka sellistest olukordadest, kus naine kandis aluspükse vaid kuni abiellumiseni:

- „Peale abiellumist ema neid pesusid enam ei kandnud, vaid ainult säilitas neid kirstus. Pesud olid küll näha kantud, aga mitte eriti kuldunud“ (ERM KV 632: 134).

Naiste häbenemine kestis 20. sajandil veel kaua. Kui pükste kasutamine levis ja kasutajate hulk suurenes, muutus ka suhtumine. Linnaliku riietuse jõudmine maapiirkondadesse ja maarahva suurem liikumisvabadus viisid selleni, et püksid kiideti heaks, lisaks said need avaliku lugupidamise. Pealegi hakati Eestis pärast iseseisvumist rahvast valgustama hügieeni vajalikkuses. Sageli juhtuti kuulma, et sellel ja sellel on püksid. Nii julgeti neid nimetada endalgi olevat. Siis julgeti juba rääkida, millise lõikega püksid kellelgi on ja kuidas need on kaunistatud. Selleks ajaks olid pükste lõiked ja valmistamisõpetused maarahvale kättesaadavad ajakirjas „Taluperenaine“ (nr 1, 1927) ja A. Varma käsiraamatus „Õmblustööde tehnika I“ (1930). Soomes tegid väga suure valgustustöö ära algkoolide õpetajad, kes õpetasid pükse valmistama ja julgustasid lapsi neid kasutama. Sellekohased andmed Eestist puuduvad.

2.6 Kandmisharjumused

Nagu juba eespool mainitud, kandsid naised pükste kasutusele tulles pikka särki ja põlvini ulatuvaid sukki. Need riided olid otstarbekad ja praktilised, aga koos uue alusriidega oli vana raske kasutada. Paljud naised ei tahtnud maani ulatuvatest undrukutest loobuda ja pükse oli nende all väga ebamugav kanda, eriti kui oli vaja häda teha. Ilma pükseteta aeti see asi ära püsti seistes ja teiste ees häbenemata, suurema häda korral üldjuhul kükitati. Siinkohal mõned katkendid ERM-i KV-st naisete püsti pissimise kohta H. Pärdi artiklist.

- „Isa rääkis sageli, kuidas vanad külanaised toa ees püsti pissisid ning oma pikka seelikut raputasid, et sinna külge jäänud tilkasid maha raputada. Muu vajaduse korral käidi ikka peldikus“. (Kihelkonnast).
- „Minu vanaema (sünd 1861) oma pika seelikuga kui läks üle õue ja tal tekkis vajadus pissida, seisatas, natuke kergitas eest seelikut ja astus edasi, maha jäi vaid loik“ (Helmest). Siinjuures märgib autor, et täpselt samamoodi 1950.–1960. aastail käitunud tema vanaema (sünd 1888) (Pärdi 2002, 57).

20. sajandi esimesel poolel hakkasid endisaegsed käitumisviisid loomulike tarvete rahuldamisel uute arusaamade mõjul siiski muutuma.

- „Naisterahvas pidi kindlasti kükitama, püsti pissimist peeti häbiasjaks, ometi nägin nii mõnigi kord, kuidas ema seisis püsti, jalad harkis ja lasi aga tulla. Muidugi oli see kauges minevikus, kui vanemal generatsioonil igapäevane püksikandmine polnud veel muutunud harjumuseks“ (Kuusalust; Pärdi 2002, 58).

Lahtiste pükste e sääresoojendajate puhul ei olnud püsti seistes hädategemine aga raske.

- „Püksid olid pika säärega (põlvini) ja värvliga, jalgevahelt püksid lahti, sest lahtinööpimine paksude siilikute (seelik Muhus) alt oli tülikas“ (ERM KV 632: 397 Muhu).
- „Värvli külge oli ömmeldud kaks püksisäärt eraldi. Pikkade seelike korral hõlbustas see hädavajalike asjade õiendamist“ (ERM KV 632: 96 Iisaku).

Pükse alla laskmata on häda teinud ka Kihnu naised. Kihnu käsitöomeistri Rosaalie Karjami (sünd 1935) teatel kandsid Kihnus naised tagant lahtisi aluspükse veel pärast Teist maailmasõda, kui pidi üle mere talvel Manilaiule kolhoosi tööle minema: siis oli jää peal hea häda teha, ei pidanud pükse külmaga maha ajama. Samuti oli selliste pükstega hea neid toimetusi teha üle paadi ääre. Sellised teated on ka Soome informantidelt: „Enne toimetati see vajadus seistes, see harjumus jätkus veel lahtiste pükste kasutuse ajal, ja vanema püksitüübiga selles suhtes probleeme ei ole“ (Heikinmäki 1967, 48). Kinniste pükste kandmisel oleks väga tülikas olnud pikka ja laia seelikut (seeliku ümbermõõt u 3 m ja pikkus maani) üles tõsta, et pükse alla lasta ja siis veel samal ajal kükitada. See nõudnuks suurt vaeva ja oleks väga ebamugav olnud, talvisel perioodil ka külm, sest sel ajal polnud maarahval käimlaid. Häda tehti põllu peal ja talvel ka loomalaudas. Ihutarvete rahuldamisest on kirjutatud Heiki Pärdi.

„Tänapäeva linna eestlast võib rabada töik, et nende maalt pärit vanaisad ja vanaemad või isegi isad-emad käisid oma loomulikke ihutarbeid rahuldamas („keha kergendamas“) lepikus, aias ja põlluservas, talvel aga laudas. Nii on see toimunud aga aastasadu ja -tuhandeid ning seda peeti enesestmõistetavaks ja loomulikuks. Väga häbiväärseks ei peetud ka oma loomulike tarvete rahuldamist teiste inimeste silme all“ (2002, 51).

Käimlakultuur kodunes eesti taludes väga aeglaselt. Talupoegi sunniti käimlaid ehitama juba mõisate ajal 20. sajandi algul nakkushaiguste leviku tõkestamiseks, aga sel perioodil jäi see siiski pigem erandiks.

Kõige jõudsamalt tegutsesid Esimese maailmasõja lõpul 1918. aastal Saksa okupatsioonivõimud, kes suutsid lühikese ajaga saavutada olukorra, kus mõnes piirkonnas oli käimla kõigis taludes. Seejärel hakkas mitmesuguseid sanitaareeskirju kehtestama juba vastloodud Eesti riik (2002, 61–62).

Maainimesed ei olnud väga altid uut asja majapidamiseks vastu võtma. Esimesed käimlad olid tihti väga algelised rajatised, mida sageli ei saanud isegi ehitiseks nimetada. Käimla ajas ka halba lehka. Sellepärast pole põhjust imestada, et isegi siis, kui käimlad olid olemas, ei kasutatud neid väga innukalt. Palju meeldivam ja käepärasem oli häda toimetada põllu peal või võsas (2002, 66).

Kui võrrelda käimlate ja naiste aluspükste kasutuseletuleku aega ja probleeme Euroopas ja Eestis, olid need nii linnas kui maal väga sarnased. Mõlemal juhul oli algul tegemist rahva silmis ebatarviliku asjaga, ilma milleta oldi harjutud ja saadi suurepäraselt hakkama. Täna sees euroopalikus kultuuris, kus ka maapiirkondades on elustiil üsna linnalikuks muutunud, ei taheta ega vist osatagi ilma nendeta hakkama saada.

3. Tegumood

Kasutuseletuleku algul erinesid aluspükste lõiked hilisematest nii pikkuse ja laiuse kui keha ümber kinnitamise poolest. Püksid olid algul väga pikkade säärttega, aja jooksul need lühenesid nagu seelikudki ja lõige läks kitsamaks. Vanemat tüüpi püksid olid lahtised e sääresoojendajad: kahte säärt ühendas ees 10–20 cm pikkune õmblus, ülejäänud osa kuni taha üles oli lahti. Värvli sees oli nõör, millega püksid üles seoti. Hiljem hakati püksisääri omavahel täies pikkuses kokku õmblema. Neid nimetati lakaga püksteks. Neile tehti kinnitusavad külgedele. Algul kinnitati püksid paeltega, nõöbid ilmusid hiljem, kui neid sai osta poest ja selleks raha jätkus. 20. sajandi algul oli rõivaste furnituur (nõöbid, sukatripid, haagid jmt), samuti pitsid ja paelad talurahva jaoks kallid. Neid said endale vajalikul määral lubada vaid vähesed.

Mida aeg edasi, seda rohkem võib pükstel näha poekaunistusi, aga samuti võib kohata rohkem poest ostetud valmispesu. Püksid hakkasid jääma väiksemaks nii pikkuselt kui laiuselt, materjal muutus õhemaks. Kui vanemad püksid õmmeldi enamasti kodus valmistatud linasest või poollinasest riidest, siis hilisemad püksid on valdavalt õhemast poe-puuvillasest riidest (batistist). 1930. aastatel muutus õhuke pesu vaja-

likuks linnaliku kleidimoe tõttu. Sel ajal jõudis pudukaupade hulka ka pesukumm. Uued nn modernpüksid (sellise nimetuse annab A. Varma „Õmblustööde tehnika I. Pesutöö käsiraamat“ 1930. aastal) olid nüüd nii lühikesed, et sääre pikkus oli vaid mõni sentimeeter ja pükstel oli laiust vaid nii palju, et üle puusade mahuks. Üleval seisid püksid pesukummiga. Selline löike ja materjali muutumine toimus 19. sajandi lõpuaastatest 1930. aastate keskpaigani. Üleminek ühelt pükstetüübilt teisele toimus pikkamööda. Ühel ajal on kasutuses olnud eri löikega ja eri materjalist püksid. Nooremad inimesed olid altimad vastu võtma uuendusi, vanemad aga rohkem kinni vanas. Samuti mõjutas piirkond: linnades mindi üle enne, provintsis hiljem ning oluline tegur uuema rõivaeseme soetamisel oli ka majanduslik jõukus.

Naiste aluspüksid saab jagada kahte suurde rühma: lahtised püksid ja kinnised püksid. Lahtised püksid on kõik tegumoelt sarnased, kinnised püksid aga mitme löikega, mis kajastavad hästi pükste muutumist ajas. Seepärast on vajalik neid kõiki vaadelda eraldi rühmadena.

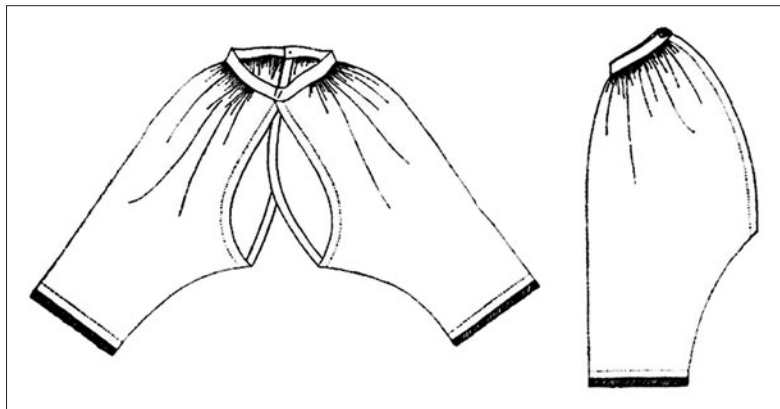
3.1 Lahtised püksid

Aluspükste kasutuseletuleku algaegadel olid lahtised püksid väga pikad, ulatudes kindlasti allapoole põlve, mõnel juhul ka pahkluni. Seda kinnitavad teated maa eri paikadest.

- „Püksid olid pika säärega – põlvini ja värvliga jalgevahelt püksid lahti“ (ERM KV 632: 397 Muhu).
- „Püksid ulatusid peaaegu põlvini, noorematel oli aluspesu lühem, vanematel põlvini“ (ERM KV 632: 646 Palamuse).

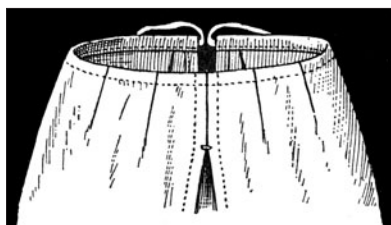
Pükste ülesandeks oli kaitsta jalgu külma ilma ja kareda rõivastuse eest, mis põlved ja reied katki hõõrusid. Sellest on antud lahtistele pükstele nimetus sääresoojendajad (TAHVEL III; foto 1, 2, 3). Tüüpilised lahtised püksid koosnevad kahest pikast säärest, mis on ülevalt äärest kroogitud või volditud ja värvli külge õmmeldud (joonis 1). Sääred on omavahel ühendatud esiõmbluses värvlist allapoole 10–20 cm pikkuse õmblusega (joonis 2).

Ülejäänud osas kuni taha värvlini on õmblus lahti, säärite lahtine serv on äärestatud samast riidest pika kandiga. 3–5 cm laiusele värvlile on küljejoonest alates tagaosa sisse kinnitatud paelad, millega püksid üles seotakse (joonis 3). Püksid on tagaosas nii laiad, et tagumised pooled käivad tagant üksteise peale, värvlipaelad veetakse taga risti ja sõlmitakse ette.



Joonis 1.

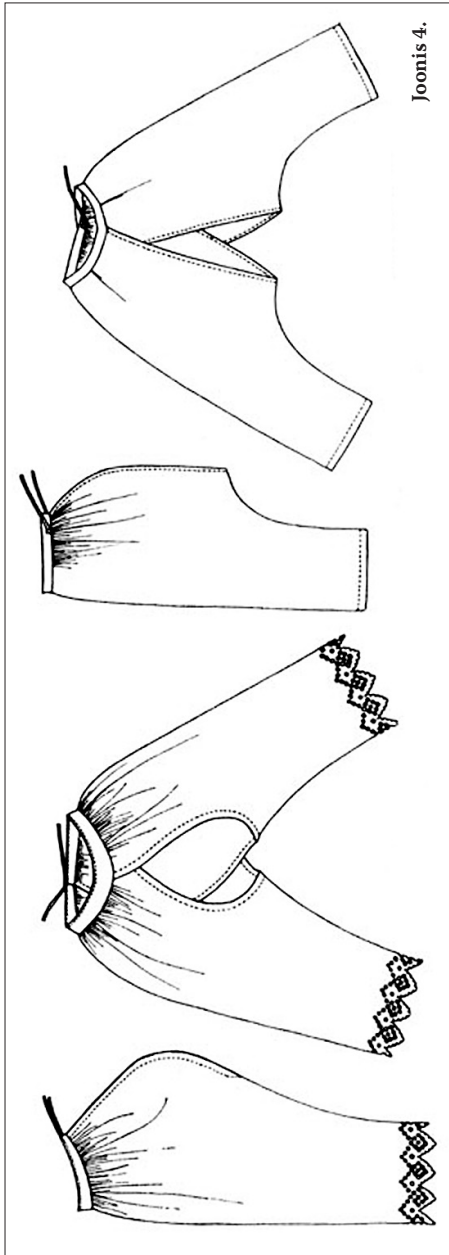
Joonis 2.



Joonis 3.

Siinkohal toon korrespondentidelt näiteid lahtiste pükste kohta.

- „Vanadel naistel oli naljakaid pükse praoga tagaküljel“ (ERM KV 631: 211 Torma).
- „Värvli külge oli õmmeldud kaks püksisäärt eraldi“ (ERM KV 632: 96 lisaku).
- „Püksid olid pesuriidest ise õmmeldud lahtise hargivahega, pae-



Joonis 4.

lad käisid ümber kinni ja tagumine osa oli natuke vaheliti“ (ERM KV 632: 370 Kaarma).

Paljud lahtised püksid erinevad aga tüüpi- listest pükstest. ERM-i tekstiilikogus leiduvatel lahtistel pükstel oli kõige lühem säärite ühendus- õmblus ees 8 cm (ERM A 578: 151 Tartu) ja kõige pikem õmblus 29 cm (ERM A 588: 6 Viljandi). Mõlemad eksemplarid kuuluvad vanimate kogus olevate pükste hulka, mis näitab, et esiõmbluse pik- kuses mingeid kindlaid reegleid ei olnud. Lõiked erinevad veel värvli kujus. Enamikul pükstel on sirge kitsas värvel (TAHVEL III; foto 1), aga mõnel juhul on värvel ees kolmnurkse passe löikega (TAHVEL III; foto 3). Tallinna Linna- muuseumis leiduvatel pükstel (TAHVEL III; foto 2) on värvel tagant nõõbiga suletav. Soomes on lahtistel pükstel mõnel juhul sääred kinnitatud värvlile ilma esiõmbluseta nii, et esiosas pandi need 10–15 cm võrra üksteisest üle (joonis 4) (Heikinmäki 1967, 66–67).

Nagu enne mainitud, olid püksid pikkade säärtega. Kõige pikemad sääred olid 87 cm (ERM A 563: 557) ja kõige lühemad 56 cm (ERM A 668: 97). Alt lahtiste pükste keskmine sääre pikkus oli 70 cm. Soome Rahvusmuuseumis leiduvad pikimad püksid on aga 102 cm pikad. Nii pikki sääri ei ole kunagi pandud sukasuu sisse, vaid sukad on sõlmitud põlve alla ja pikad sääred on olnud vabalt sukkade peal (Heikinmäki 1967, 68). Püksisääred on sageli kaunistatud kitsaste (0,5–1 cm laius- te) nõörvoltidega. Säärte suu on pikematel pükstel kokku kroogitud (TAHVEL III; foto 2) ja sinna otsa õmmeldud volang, millel on aukti- kand või pits ääres. Enamikul vanemat tüüpi pükstel on kaunistuspits heegeldatud, vaid neljal püksipaaril on kasutatud poepitsi või -paela. 19. ja 20. sajandi vahetusel ning 20. sajandi algul on paljudele pükstele ette tikitud nimetähed. Üheksateistkümnest aluspükste paarist üheksal olid punase niidiga tikitud ette initsiaalid või monogramm. Hilisematel püksitüüpidel esineb punast monogrammi vaid paaril juhul. Seega võib ütelda, et vanemate pükste kasutusajal oli punase niidiga nimetähtede märkimine, sealhulgas muudele tekstiilesemetele üldine – hiljem hak- kas see asenduma valge tikandiga (TAHVEL III–IV; fotod 4, 5).

Lahtised püksid on õmmeldud kolmel juhul linasest riidest, üle- jäänud puuvillasest labase koega pesuriidest, kahel juhul ka toimse koega. Ühed püksid on valmistatud käsitsi, ülejäänud kas osaliselt või täielikult masinaga. Lahtised püksid olid eesti talurahva seas kasutuses põhiliselt 19. sajandi lõpust 1920. aastateni.

- „1900. aasta paiku minu emal olid tagant lahtised püksid, tulid seljal hästi vaheliti paelaga hästi ümber keha kinni. 1920.–30. aastate paiku olid naiste püksid värvli ja lakaga“ (ERM EA 206: 136 Rápina).

Lahtise löikega pükse kandsid meelsamini vanemad inimesed ja seda veel 1930. aastatelgi. A. Varma „Õmblustööde tehnika I. Pesutööde käsiraamat“ õpetab veel 1930. aastal sellise löikega pükste valmistamist, aga laidab õpetusega samas lõigus nende kasutamist mitmel põhjusel: „Mõnel juhul, eriti maal, kantakse nn lahtiseid pükse. Sellised lahtised püksid on ebahügieenilised juba sellepärast, et on alt lahti, kuid ka sel- lepärast, et paelutamisel paelad soonivad ihhu. Neid pükse tarvitatakse praegu võrdlemisi vähe“ (1930, 177). Selliste pükste löige on hilisemal ajal ja tänapäeval, kui neid enam ei kanta, tekitanud segadust arusaam- mades, mis need on ja kuidas neid kasutatakse. ERM-i tekstiilikogude inventeerimisraamatutest andmeid otsides kohtasin väga tihti lahtis- te pükste kohta järgmist lauset: „Pükste sääred omavahel ühendatud

keskõmblusest *taga* ... cm pikkuselt. Püksid *ees* nõoriga kinni seotavad...“ Väära kirjelduse tausta lähemalt uurides selgus, et neid esemeid olid inventeerinud ajaloo ja etnograafia meestudengid, kellel polnud vähimatki ülevaadet lahtiste pükste kasutamisest. Huvitav info pärineb ka ühelt muuseumi töötajalt, kelle isa oli pärast Teist maailmasõda advokaat ja ühe lahutusprotsessi käigus tuli tal kirja panna naise rõivaste hulka kuuluvad „puuvillased valged *särgid*, millel on varrukad ja värvel ilma keha osata“! Vara loetlemise käigus teda ikkagi valgustati esemete tegelikust nimetusest ja otstarbest.

3.2 Kinnised püksid

Kinnised püksid erinevad eespool vaadeldud lahtistest pükstest selle poolest, et kahte säärt ühendav jalgadevaheline õmblus on kogu pikkuses kinni õmmeldud. Kinnitamise viisi ja materjali põhjal võib neid jaotada aga väga mitmeks rühmaks. Kokku moodustavad need kõige suurema pükste rühma.

3.2.1 Nööpaukudega kinnitatavad püksid

Kinnistest pükstest vanimatel on külgedel lõhikud. Esi- ja tagaosal on värvel, mille otstes on nööpaugud (TAHVEL IV; fotod 6, 7). Neist aeti läbi pael, millega seoti külgede pealt omavahel kokku esi- ja tagavärvel. Kõigil minu vaadeldud kaheksal sellisel eksemplaril on küljelõhiku ääred seestpoolt kanditud sirge riideribaga. Püksid on pikkade säärtega (keskmine pikkus 60 cm), mida kaunistavad nöörvoldid, enamikul säärte otstes heegelpitsid või auktikand. Püksid on neljal juhul valmistatud linasest kodukootud kangast, neist kahed on naturaalselt värvi, kahed valged. Ülejäänud püksid on puuvillasest – ühed paksust, teised õhemast – pesuriidest. Valmistatud on need enne 1930. aastaid. Üldjuhul on pükstele iseloomulik ka värvli keskel olev nööpauk, mõnel paaril ees, mõnel taga (TAHVEL IV; foto 7) ja mõnel mõlemal värvlil (TAHVEL IV; foto 6). Need võisid olla tarvilikud pükste kinnitamiseks särgi külge või siis hügieenisidemete kinnitamiseks. Sellistele pükstele on ülejäänutega võrreldes iseloomulik kitsas lõige, ülääär nii ees kui taga on värvli alla õmmeldud üksikute väikeste voltidega, ilma tihedate kroogeteta. Mitmel juhul on pükste esiosa värvli otstes nööpaugu kohale hiljem nööbid õmmeldud (TAHVEL IV; foto 6). Soomest on sellised kirjeldused laste pükste kohta: „Laste püksid kinnitati tavaliselt pihiku külge, kujuures pükstel olid vaid nööpaugud ja püksid püsisid

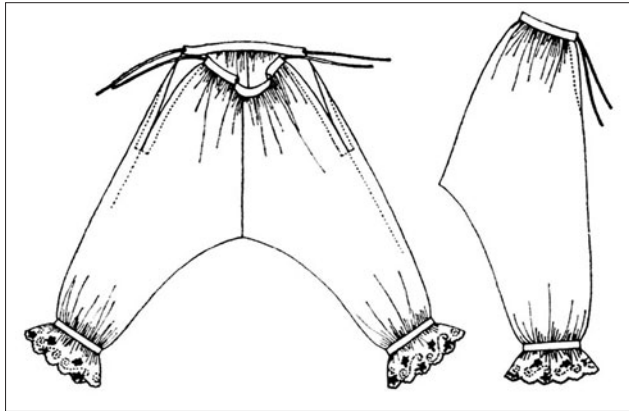
nii kindlamalt jalas“ (Heikinmäki 1967, 69). Soome Rahvusmuuseumis on hoiul vanemat tüüpi püksid, mis lõikelt ei erine lahtistest püksitest; erinev on vaid see, et sääred on neil omavahel kokku õmmeldud. Püksid on 102 cm pikad ja puusadel paeltega kinnitatavad (joonis 5) (samas, 69–70).

3.2.2 Lakaga püksid

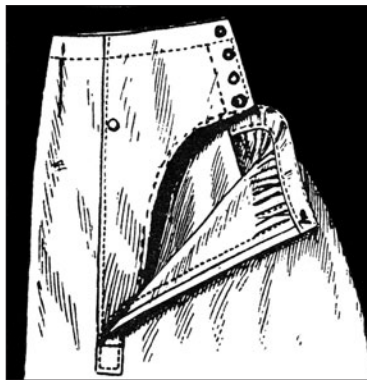
Vanemate kinniste pükste teise rühma moodustavad lakaga püksid (TAHVEL V; fotod 9, 10). Nende kinnitamiseks kasutati juba nööpe, mis olid paljudel juhtudel, ka hilisemate pükste puhul, metallist valge puuvillase riidega kaetud pesunööbid. Lakaga pükstele on iseloomulik seljal nööpidega suletav lai löikekohane värvel või passe (joonis 6). Neil oli taga lakk, mida võis avada, ilma et tarvitseks pükse lahti võtta. Lakk nööbiti taha värvli külge (joonis 7). Laka küljelõhikud tehti pükste küljejoonest tahapoole ja lõhiku esiosa äärelüistu kattis tagaosas äärelüist. Neile pükstele on omased ka rohked krooked laka ülääres. Pükste esiosas on sissevõtuvoldid või õrnad krooked. Pükste keskmine pikkus on 63 cm ja valmistatud on neid üldjuhul 1900.–1920. aastatel. Üheksast paarist vaid ühed on valmistatud toimest, ülejäänud puuvillasest labase koega valgest pesuriidest. Säärte kaunistamiseks on kasutatud auktikandit, heegelpitsi ja ühel juhul poepitsi ning vaid ühtedel pükstel leiame nööriidid, mis eespool vaadeldud pükste puhul oli väga üldine kaunistusviis. Nimetähed leiab kolmel püksipaaril, ühel valge, kahel punase niidiga tikituna.

3.2.3 Pikendatud esiosavärvliga püksid

Järgmise grupi moodustavad püksid, mida võib nimetada lakaga pükste järglasteks. Neil on esi- ja tagaosas võrdse lausega. Kinnituslõhikud, mille ääred on kanditud nagu lakaga pükstel, on külgedel. Tagumine värvel ulatub küljelõhikuteni ja värvli otstes on nööpaugud, esiosa värvel aga ulatub üle lõhiku nii pikalt, et on värvli otstel oleva nööbi ja nööpauguga seljal suletav. Esiosa värvlil on lõhikute kohal nööbid, mis kinnituvad tagaosas värvli nööpaukudesse (TAHVEL IV, foto 8). Kõik 17 paari pükse on õmmeldud valgest puuvillasest riidest, neist kuus paari õhukesest batistist. Kolmel paaril on valge niidiga tikitud monogramm, kaheksa paari on kaunistatud auktikandiga, millest kahel on volangid sääreotstes, kuuel püksipaaril on kasutatud poepitsi. Vaid ühed püksid on nööriididega ja ühed heegelpitsiga. Kahel püksid on üldse ilma kaunistusteta. Pükste pikkus on

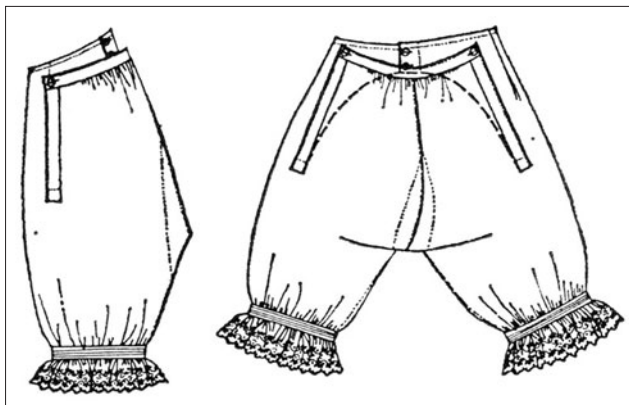


Joonis 5.



Joonis 6.

Joonis 7.



71–42 cm. Keskmine pikkus 55 cm, mis on eelnevatest juba tunduvalt lühem. Valmistatud on selliseid valdavalt alates 1920. aastatest, kahel juhul enne 1910. aastat. Püksid võib juba liigitada uuemate gruppi, mis jääb pükste üldisemasse kasutusse tuleku aega ja mida kasutati rohkem suvise pesuga või piduliku ja linnaliku riietuse all.

3.2.4 Nööpidega külgedelt suletavad püksid

Kõige suurema gruppi – 32 paari – moodustavad kinniste pükste hulgas külgedelt lahtised ja lõhiku kohal nööbitavad püksid (TAHVEL V–VI; fotod 11, 12). Neil on esi- ja tagaosas ühelaiune ning võrdselt värvli külge kroogitud. Tagumise värvli otstes on nööpauk, eesmise värvli otstes nööbid, mis kinnitatakse tagumise värvli nööpaukudesse. Värvli otsad lõpevad lõhikute kohal. Lõhikud on valmistatud nagu eelmistel mudelitel: ääred on kanditud liistuga nii, et lõhiku tagumise ääre liist katab esiosa ääre liistu. Üheteistkümmel paaril on esiosa värvli otsesse või nööbi alla õmmeldud mõlemale poole pikad paelad (TAHVEL VI; foto 12). Nende vajalikkuse kohta kirjutab A. Varma „Õmblustööde tehnika I. Pesutöö käsiraamatus“ järgmist: „Ettevaatuseks varustame nööbitud püksid paeltega. Paelad võtame nii pikad, et neid on vabalt võimalik siduda keskele taha. Paelad on tarvilikud juhul, kui nööp kogemata kaob või nööpauk rebeneb“ (1930, 174). Pükstest enamik on valmistatud puuvillasest riidest, ühed linasest ja ühed poollinasest kangast, kuued on õhukesest batistist. Kolmed püksid on naturaalsed valged, ülejäänud valged. Keskmine pikkus on 55 cm, pikematel 72 cm, lühematel 47 cm. Sellest pükstegrupist leiab juba ka poepükse, ühed neist on ostetud pulmadeks 1918. aastal. Ühed neist on valgest puuvillasest riidest ja kaunistatud tüllpitsiga, pikkus on 50 cm (ERM A 599: 264). Teised on valgest batistist, kaunistatud pitsidega ja masintikandiga. Hiljem on need ümber õmmeldud: külje peal lõhikud kinni õmmeldud ja üles äärde tehtud kummikanal, pükste pikkus on 55 cm (ERM A 731: 22).

3.2.5 Modernpüksid

Modernpüksid kuuluvad selle artikli kõige hilisemasse vaadeldavas gruppi (TAHVEL VI, foto 13). Need tulid kasutusele põhiliselt 1930. aastatest kuni Teise maailmasõjani. Selliste pükste lõikeid ja valmistamisõpetusi leidis juba päris mitmes eestikeelses väljaandes. Et pesu oli mõõtetelt väiksem ja kaunistuselemendid oma koguselt tunduvalt tagasihoidlikumad, kulus eseme valmistamisele materjali vähem ja

seada said endale hea tahtmise korral lubada ka vähem varakad naised. Samuti oli kättesaadav moodsam pesumaterjal ja kaunistusvahendid: pitsid, paelad jm.

1927. aastal ilmuma hakanud „Taluperenaise“ esimeses numbris tutvustab Helmi Treilman artiklis „Moodne pesu“ uuemate aluspükste vajalikkust järgmiselt: „Päälmist riiete moodide muutused toovad paratamatult endaga kaasa ka pesumoodide muutused. Ei ole ju mõeldav, et praeguste saledate ja võrdlemisi kitsaste kleitide alla mahuks meie emade hiigla laienditega pesu.“ Materjalile seab ta tingimuseks, et see oleks kerge ja õhuke, nagu batist, opaal, vuaal, pesupopeliin, aga ka harilik pesuriie, sest neid on kergem pesta ja triikida kui kõva ja kanget materjali. „Viimasel ajal võidab värviline pesu ikka enam ja enam poolehoidu; lubatud on iga värv, kuid nad kõik valitakse mahedates toonides. Ka must on tarvilisel. Muidugi on ka valgel pesul täieline eluõigus, kuid praktilises mõttes ei tohiks midagi olla ka värvilise pesu vastu, kuna värvid on pesukindlad ja riie vastupidav.“ Kaunistused ei tohiks olla ülekoormatud pitsidega, leiab ta. „Broderii pitsid (auktikand) on tarviliselt täiesti kadunud, selle vastu on nüüd tikandused hoopis väiksemustrilised ja geomeetrilised, enamasti ruudud, kolmnurgad jne. Pilud, punktikesed, augukesed, voldikesed, see on kõik“ (1927, 18).

Modernpükste valmistamise õpetuse võib leida raamataust A. Varma „Õmblustööde tehnika I. Pesutöö käsiraamat“ (1930, 177–178). Pükste lõige on tuletatud kinniste pükste põhilõikest. Säared on tehtud lühemaks ja sääre allääre ümbermõõt on seega laiem. Õmblemist lihtsustas pesukummi kasutuseletulek, sest pükste juures ei ole vaja siis külgmisi kinniseid. Õpetusjuhendis laidab A. Varma aga pesukummi kasutamist: „Kummipaelaga püksid soonivad ihu, ka venib kummi-pael, mispärast ülaosa juures eelistame värveläärestust, järelikult ka kinniseid“ (1930, 177).

ERM-i ja TLM-i kogudes tutvusin üheteistkümmne paari selliste pükstega. Püksid erinesid üksteisest teiste püksitüüpidega võrreldes palju rohkem nii värvi kui materjali poolest. Säarte suule on antud soovi järgi erinev kuju. Need võivad olla külje osas kaarjad või saki-lised, samuti esineb külgedel allääres sisselõikeid. Pükste ülemine äär on paljudel juhtudel kummipaelaga varustatud (TAHVEL VI; foto 13), aga esineb ka värvliga mudelid. Sel juhul on kinnis nõõbitav, aga see ei ole enam nii pikk ja mõlemal küljel nagu vanematel mudelitel, vaid asub selja taga või ühel küljel. On ka ilma värvlita pükse, millel on üla-

ääres riie tagasi keeratud ja kinni palistatud, kinnis on seljal ja nõõpidega suletav. Ühed püksid (ERM A 728: 51) on jalgevahelt suletavad kolme nõõbiga säärite siseõmblustes. Püksid on õmmeldud A. Varma „Õmblustööde tehnika I“ järgi. Need on valmistatud valgest puuvillast pesuriidest, kaunistatud käsitsi auktikandiga, ülääre kanalis on kumm. Esemee omanik on sündinud 1925. aastal.

Isevalmistatud pükste kaunistamiseks on kasutatud pilutikandit ja poepitsi, viis paari on poepüksid. Pükste materjal ja värv on muutunud väga mitmekesiseks: viied püksid on valged, ülejäänud pastelsetes toonides: kollane, roheline, sinine, roosa. Materjalis on puuvillase kõrvale tulnud kunst- ja täissiid nii labases koes kui trikootaazina. Ühel juhul on kasutusaeg märgitud 1920.–1930. aastatesse, teised on kasutuses olnud pärast 1930. aastaid. Ühel juhul võisid need enne 1920. aastat kasutuses olla. Pükste keskmine pikkus on umbes 45 cm, kõige lühemad on 38 cm ja kõige pikemad 54 cm. Tähelepanuväärne on see, et vaid kahel juhul on püksid pärit maapiirkonnast, ülejäänud on linnadest, põhiliselt Tartust ja Tallinnast. Isevalmistatud püksid on õmmeldud kutsekoolis või kirjanduses ilmunud õpetuse järgi. Kuna modernpüksid nõuavad õhemaid riideliike, tarvitatakse neid enamasti suvel ühes suverõivastega, aga ka õhtu- ja pidurõivastega muul ajal. Modernpüksid kuulusid enamiku naiste peenpesu liiki (Varma 1930, 178).

3.2.6 Talvised püksid

Kinniste pükste puhul saame rääkida veel ühest grupist. Need on paksud talvepüksid, mille omavahelist sarnasust ei saa me otsida ei löigetes ega ajas, vaid pigem materjalis. Neid on kasutatud läbivalt kogu aluspükste kasutuseloleku aja. Nagu eespool esimeste ja juhuslike kasutajate peatükkides juttu on olnud, olid esimesed püksid pigem talvised kui suvised. Materjal oli 19. sajandil enamasti poolvillane, aga ka täisvillane. 1910. aastatel tuli saadavale flanell, mis kiiresti asendas talvistel pükstel villase materjali. Flanell oli puuvillane ja tal oli mitu eelist: see oli pehme, seda oli kergem pesta ja lisaks oli see ka soojem (Heikinmäki 1967, 71).

EA-s leidub vähemalt kolmandiku (peaaegu poolte) vastuste hulgas teateid talvistest pükstest. Need olid enamasti flanellist, aga ka tihedamast linasest riidest ja villasest lõngast varrastel kootud.

- Helmi Kapak (sünd 1925): „Pesu oli tavaliselt kolm kuni neli paari, suvel oli see õhem, talvel paksem linane“ (ERM EA 232: 189 Mikhkli).
- Hilda Saare (sünd 1920): „Üle kolme komplekti pesu korraga kasu-

tusel ei olnud. Talvel kanti paksemast materjalist pesu – nn makopesu“ (ERM EA 232: 206 Mihkli).

- Anna Rössler (sünd 1902): „Talveks tehti mulle paksemad flanellist püksid, mida väga külma ilmaga kandsin valgete õhukeste pükste peal. Nii kandsid enamus tüdrukud ja nooremad naised. Püksid olid parajalt pikkade säärtega, mistõttu reis oli peaaegu põlvini kaetud“ (ERM KV 632: 20 Viru-Nigula).
- Hilja Saster: „Minu vanaema (sünd 1862) kandis maani villaseid seelikuid *kuubi* ega kandnud iga päev pükse. Pika säärega pükse kandis ta ainult pakasega või kui tuiskas“ (ERM KV 632: 316 Reigi).
- Mihhail ja Kristiine Paist: „Talvel kanti sooja pesu, kodus varrastel kujutud peenvillasest lõngast püksid. Villast pesu kanti talviti eriti siis, kui tuli üle mere käia“ (ERM KV 632: 382 Muhu).
- Ella Tuul (sünd 1914): „Suvepesu oli linasest, talvepesu kirbu riidest“ (ERM KV 632: 397 Muhu).
- Rosaalie Karjami tädi (sünd 1917): „12-aastasena mäletab, et pidevalt kanti iseõmmeldud pesu, hiljem põhiliselt poest ostetud, talvel flannel (pargiriie)“ (Kihnu).

Vastustest selgub, et talviseid pükse kanti teiste, õhemate pükste peal. ERM-i tekstiilikogus leidsid vaid üksikud paksemast riidest püksid. Teistes muuseumides puudusid need üldse. ERM-i kogus leiduvatest pükstest on Audru omad (A 781: 49 Audru; TAHVEL VI; foto 14) väga tüüpilised paksud ostuflanellist talvepüksid. Need on valgest flannelist, värvli ja passe osa tugevast valgest puuvillasest riidest. Püksid on masinaga õmmeldud, üleval ääres asub ühe sentimeetri laiune kummipaela kanal. Harude vahel on rombikujuline klapp ja sääрте all-ääred on tagasi keeratud 1,5 cm laiuse puuvillase paelaga. Pükste pikkus on 64 cm, vöökoha ümbermõõt 117 cm, sääрте ümbermõõt 56 cm. Valmistatud on need ca 1930. aastatel.

Teised püksid (ERM A 446: 909 Kihnu) on valged takused kirjamata püksid, mis on õmmeldud linase niidiga kahekordse õmblusega käsitsi. Püksid on õmmeldud sirgetest riideribadest, nii et kaks on sääртеks ja üks (22 cm lai) jookseb eest ülevalt jalgade vahelt taha üles, kinnituses ül-osas sääрте detailide külge. Sääрте detailidele on seespool alla laienduseks vahele õmmeldud 33 cm pikkused kiilud. Pükste ül-äärde on ette ja taha kinnitatud 30–37 cm pikkune pael. Sellega on riideese tõenäoliselt mingi teise riide (näiteks särgi) külge seotud. Vöökoha ümbermõõt on 106 cm. Mõlema püksipaari puhul on näha, et need on õmmeldud meeste linaste pükste lõigete järgi. Püksid on väga lihtsa lõikega ja ilma kaunistusteta.

Tõstamaalt on ühed püksid (ERM A 784: 64) valmistatud valgest paksust kalasabamustriga puuvillasest riidest ja needki on ilma kaunistusteta. Pükste lõige on külgedelt lahti, esivärvel kinnitub selja taga nõõbiga ja tagumise värvli otstes on nõõpaugud esiosa värvli küljes olevate nõõpide jaoks. Valmistatud on need 1920. aastatel. Puudub teave eseme talvise kasutuse kohta, aga kanga paksuse ja kaunistuste puudumise järgi julgeksin ka need talviste pükste hulka paigutada.

ERM-i tekstiilikogus leidsid veel ühed valgest puuvillasest niidist, varrastel kootud, tagant lahtised püksid (ERM A 599: 308). Ülaääres ning sääрте ääres on neil kaunistuseks samast niidist sammastena heegeldatud pits. Püksid on hiljem kollaseks värvitud. Ülaosas on pitsi vahele aetud pael ümber vöökohta sidumiseks. Et püksid on väga õhukesed, siis talvel neid vaevalt kanti, aga need on ainukesed kootud aluspüksid, mida mul õnnestus vaadelda. Kootud aluspükste kohta ei leidu lähemat kirjeldust ka M.-L. Heikinmäki uurimistöös ja seetõttu jääb selline püksitüüp kahjuks lähemalt vaatlemata.

See, et talvised aluspüksid on nii nõrgalt kogudes esindatud, annab põhjust oletada, et esemeid muuseumidele andes ei pidanud paljud vajalikuks ja oluliseks lihtsate ja argipäevaste rõivaste kogumist ja säilitamist. Arvati, et nendes ei ole midagi uhket ja väärtuslikku. Muuseumides leidub rikkalikult kõiksugu pidulikke rahvarõiva esemeid, kuid argirõivastust – kaunistamata linaseid pükse, särke ja seelikuid – on väga vähe, ehkki lihtsam rõivastus moodustas isiklike riiete kogusest just põhilise osa nagu tänapäevalgi. Teine tähelepanek kogus leiduvate aluspükste kohta on see, et väga vähe on parandatud esemeid, mis annaksid tõese ülevaate igapäevastest rõivastest. Küllap ei tahetud oma vana ja kasutatud aluspesu teistele ära anda. Samuti on ära kulunud linane kaunistamata rõivatükk tänuväärne materjal kõiksugu majapidamistöodes lapiks ja teiste tekstiilesemete paikamiseks. N. Tammoja (sünd 1915) meenutab vana linase riide taaskasutamist.

- „Meie kodus valmistati naistesidemed (lindid) vanast hõredast mitmekordsest linasest riidest ja kinnitati aasadega paela külge, mis seoti ümber keha. Neid oli viis kuni kuus“ (ERM KV 632: 472 Audru).

4. Aluspükste jõudmine üldisesse kasutusse

Teated üksikutest varajastest pükste kasutajatest ei anna veel ülevaadet nende üldisest kasutamisest. Selles suhtes on tarvilik uurida põhjalikumalt igat rühma eraldi: milline kasutaja oli ja mis oludest ta lähtus? Eseme kasutuseletuleku ja üldistumise aega mõjutas mitu tegurit: vanus, piirkond ja jõukus. Kui vaadelda kasutajate gruppe nende kaupa eraldi, võime saada tervikliku ülevaate toimunust.

Minu uurimuses kasutatud ERM-i kirjalikud materjalid on vastused küsimustele, mis puudutavad pesu kandmist esimesel iseseisvusaajal, seega 1920.–1940. aastani. See on aeg, mil Eesti maapiirkondades, samuti Soomes, sai aluspükste kasutamine naiste hulgas hoo sisse. Eespool oli juttu esimestest kasutajatest ja kasutuse jõudmisest esimeste talunaisteneni ning me näeme, et see oli väga juhuslik. Kui rääkida püsivast pükste kasutamisest mingi ühiskonnagrupi puhul, peab leidma konkreetsemaid üldisi mõjutustegureid.

Enne esimest iseseisvusaega, kui pükste kasutamine maapiirkondades talurahva seas oli veel juhuslik, oli see aga juba üldine paljude linnas elavate naiste hulgas, sest enne enne mainitud perioodi elas linnades valdavalt jõukamal järjel olev rahvas – suurkaupmehed, haritlased jt. Neil olid sidemed Euroopa suuremate keskustega, kust võeti riietumisel eeskujuga. Neile olid kättesaadavad prantsuse ja saksa keeles ilmuvad moeväljaanded, mille põhjal ka ise riietuti. Näiteks TLM-i raamatukogus leidub 1906. aastal Leipzgis välja antud peaaegu tuhandeleheküljeline raamat „*Die Welt der Frau*“, kust võib leida kõike vajalikku ja õpetlikku moodsale naisele. Siin oli kajastatud söögitegemine, lastekasvatamine, kodusisustus, hügieen ja tervishoid, juukse- ja nahahooldus ning loomulikult nii ülerõivaste kui aluspesu mood ja seda nii naistele kui tütarlastele. Selles konkreetses raamatus on esindatud nii lahtised kui kinnised püksid, samuti särkpüksid ja püksseelik, mis on tagant lakaga. Rõivaesemete jooniste kõrval on väga täpne valmistamisõpetus koos informatsiooniga esemele vaja mineva materjali ja kaunistuste koguse kohta vastavalt suurusnumbrile. Soovi korral saadetakse tellijale sobivad lõiked – aluspüksid 50 penni, särkpüksid ja püksseelik 60 penni (*Die Welt der Frau* 1909, 67–68; 89, 184–185, 537, 553). Aluspesu, sealhulgas püksid, olid siis rikkalikult kaunistatud ja üsna avara lõikega. Ühele püksipaarile kulus 80 cm laiust riidet 1,5–2 meetrit. Pesude juures kasutati palju poepaelu ja -pitse. Võib arvata, et need pesuesemed ei maksnud just vähe ja nagu eespool näha võis, oli

neid varakatel naistel palju. Sellise pesu igapäevane kandmine eeldas mugavaid ja puhtaid elamistingimusi – ei oleks just praktiline talutöid teha valgetes pikkade pitssäärtega pükstes. Seega eeldas selline pesu jõukat ja linnalikku elustiili. Paljud maanaised võib-olla soovisid endale selliseid pükse, aga selleks ei olnud raha ja ka praktilist tarvidust. Seepärast kandsid pükse talurahvaga võrreldes rohkem provintsi intelligentide – apteekrite, pastorite ja õpetajate – prouad. Oli ju nende elustiil 19/20. sajandi vahetusel ja 20. sajandi esimestel kümnenditel talurahva omast palju linnalikum ja peenem. Kui võrrelda muuseumides leiduvaid eri seisusele kuulunud pükse, mis on valminud samal perioodil, on need kõrgemal klassil palju luksuslikumad. Näiteks fotol 1 (TAHVEL III) on lahtised püksid linasest riidest ja tagasihoidlikult kaunistatud, fotol 12 (TAHVEL V) on püksid kinnised, peenest puuvillasest materjalist ja väga peene vabrikupaelaga kaunistatud. Mõlemad esemed on valmistatud 19/20. sajandi vahetusel, esimesed kuulusid talunaisele, teised kirikuõpetaja prouale. TLM-i kogudes leiduv linnas elanud naiste aluspesu, sh püksid, on üldjoones palju luksuslikumad ja peenemast materjalist kui ERM-is ja SM-is leiduvad pesuesemed. Kui TLM-i naiste pükste materjal on siid, melaneež ja batist, siis teistes muuseumides on need linasest, puuvillasest ja flanellist. Samuti kohtab linnarahva varasema pesu seas rohkem värvilist. ERM-is ja SM-is oli värv valdavalt valge, värviline jõudis kasutusse alles 1930. aastatel nn modernpükstega.

Eesti Vabariigi algusaastatel hakkas talupoeglik elustiil muutuma linlikuks, uus elustiil kujunes ja arenes suurel määral kõrgemate kihtide elulaadi jälgendades. Kui varem oli üsna tavaline, et naine oma eluajal ei saanud kordagi kihelkonna piiridest välja, siis vabariigi ajal tekkisid suuremad võimalused ja vajadused kodust kaugemal käia. Loodi igasuguseid seltse ja ühinguid, paljud noored algkooli lõpetanud neid läksid õppima kodumajandus- ja kutsekoolidesse. Esimesel iseseisvusajal hakkas ilmuma rohkesti eestikeelset kirjandust, milles oli õpetusi ja nõuandeid naistele riietumise, majapidamistööde ja palju muu kohta. Talunaised, eriti noorepoolsed, hakkasid tarvitama uuemat rõivastust. Enamasti kooti kangas kodus kangastelgedel ja lasti sellest siis külarätsepal rõivad teha.

- H. Helmi: „20. aastatel paistis kohe silma, kes on linna, kes maamees. Maamehed, nii vanad kui noored, kandsid sel ajal koduskootud villaseid ülikondi, naised kodukootud kangast kleitid ja mantleid.

Linnainimesed kandsid poerõivaid“ (ERM KV 632: 20 Viru-Nigula).

- E. Noormets (sünd 1923): „Rõivaid peale pesu kodus üldse ei õmmeldud. Rõivad lasti rätsepal valmistada, rätsep käis kodus (kaugemalt), kohalike õmblejate juurde pidi ise minema. Käidi kord või paar aastas. Kanti nii pükse, rinnahoidjaid kui ka alusseelikuid. Pesu õmmeldi kodus sitsiriidest ise“ (ERM EA 232: 183 Mihkli).

Moodi soovitas üldjuhtudel õmbleja. Uuem rõivastus erines vanemast oluliselt. Kleidid ja seelikud läksid lühemaks, ulatudes mitte enam kannani, vaid poolde sääرده. Enam ei kantud mitut rõivaeset üksteise peal nagu pikkade seelikute puhul. Külma kaitseks tulid ülerõivastena mantlid või palitud. Sukad, mis enne olid ulatunud põlve alla, muutusid pikemaks ja nende üleval hoidmiseks vajati tripihoidjat.

- L. Veltman (sünd 1926): „Pesu õmbles ema ise poest ostetud valgest pesuriidest – kalingurist. Sukad osteti puuvillased. Nende üleval hoidmiseks kanti spetsiaalset tripivesti. See oli ees nõõbitav ja vöökohast allpool rippusid alla tripid. Trippe võis olla 2+2 või 4+4, need osteti poest ja olid kallid, seetõttu tuli läbi ajada vähema arvuga. Kombineed – milaneesist kanti vaid eriti pidulikel puhkudel.“ Küsitletul isiklikku kombineed polnud, küll aga laenas ta seda mõnel korral oma naabrinaiselt (ERM E2 232: 199 Mihkli).

- A. Rössler (sünd 1902): „Sel ajal kui ei kantud pükse ei olnud maanaisel ka rinnahoidjaid ja sukahoidjaid. Pikkade kleitide ja seelikute juurde kuulusid siis villased põlvikud, ka suvel. Minu esimesed püksid olid valgest sitsiriidest – paremal puusal nõõbitavad, sääрте otstes sakiliste äärtega pitsid. Koos esimeste pükstega sain ka esimesed pikad mustad villased sukad, mis seisid ülal alustalje abiga. See algas pealtpoolt rindasid ja ulatus puusadelt alla“ (ERM KV 631: 92 Kõpu).

Uuem rõivastus oli kitsam ja rohkem kehakuju järgiv. Kõik sellised rõivamuutused olid põhjuseks, miks aluspükste tarvitamine üldiseks muutus. Koos aluspükstega tuli linnalikku riietusse veel mitu uut pesueset, mida vanemad inimesed omaks ei võtnud või tarvitasid vaid üksikutel juhtudel. Kui härrasrahva vanema rõivastuse alla kuulus ohtralt pitsist aluspesu (TAHVEL VI, foto 15), mis koosnes särgist, pükstest, korsetist, sukahoidjast, sukkadest ja alusseelikute, siis talunaisel olid pikk särk, põlveni sukad ja alusseelik. Uuema alusrõivastuse moodustasid alustalje, pikad sukad, sukahoidja, püksid, alusseelik ja särk või kombinee. Hiljem lisandusid ööpesu ja hommikujakk.

4.1 Kandjate vanus

Kui nn välises materiaalses kultuuris võeti uus väga kiiresti ja üldiselt omaks, siis eraelulises, privaatses valdkonnas säilisid palju kauem traditsioonilisele kultuurile omased jooned. Mitte ainult maarahvas, vaid ka suur osa linlasi Eesti agulites või alevites jätkas elamist üpris talupoeglikul moel. Paljud kiired välised muutused kultuuris ei tähenda sama kiireid muutusi inimeste meelelaadis, arusaamades, hoiakutes ja harjumustes. Sel põhjusel leidub paljudes KV-des teateid maal elavate naiste kohta, kes ei hakanud kunagi pükse kandma või tegid seda alles vabrikupesu müügiletuleku järel 1930. aastatel.

- H. Saare (sünd 1920): „Enne 1930-ndat tema kodus vanemad inimesed aluspesu ei kandnud“ (ERM EA 232: 215 Mihkli).
- A. Kärt: „Enne, 1930-ndail, kui ilmus trikoopesu, oli valge puuvillane pleegitatud riie. Vanemad naised ei kandnud pükse. 1940. aastaks ei kasutanud maal enam keegi riidest pesu, ainult vanemad naised kandsid oma noorpõlve tagavarast jätkuga särke kuni surmani“ (ERM KV 632: 603 Pilistvere).
- V. Põldsaar: „Aluspükse on nooremad naised kandnud vähemalt 1920. aastast, vanemate naiste poolehoidu on need võitnud alates 1930. aastatest“ (ERM KV 632: 562 Kolga-Jaani).

Leidus ka neid naisi, kes ise ei tarvitanud aluspükse, aga õmblesid need lastele juba varases nooruses. Samuti on palju teateid, et ühes peres mõnel naisel olid püksid ja mõnel mitte.

- A. Sepp (sünd 1914): „Ema ei kandnud peaaegu kuni 1930-teni aluspükse, vaid pikka linast särki. Kuid ta ise hakkas juba varases lapsepõlves kandma aluspükse“ (ERM EA 232: 219 Mihkli).
- A. Allemanni mälestuste järgi ei pannud tema ema, kes suri 1940. aastal, kunagi pükse jalga. Alma mäletab, et oli ise ka juba suur tüdruk, kui ema talle ja õdedele linased aluspüksid õmbles (Piiri 2000, 80).

Noorpõlves juurdunud tavadest ja harjumustest ei tahtetud loobuda, mõnel juhul isegi heast haridusest või majanduslikust olukorrast hoolimata.

- „Meil vanaema (1893–1983), kuigi ta oli rikka talu tütar ja abielus Riia Õigeusu Seminari lõpetanud kooliõpetajaga, ei kandnud eluaeg pükse“ (ERM KV 632: 495 Halliste).
- H. Ritso (sünd 1917): „Aluspükse ei kandnud aastatel 1920–40 mit-

te kõik naised, eriti just vanad naised. Oli veel 60-ndail aastail neid naisi, kes ei olnud oma eluaja vältel kunagi pükse kandnud“ (ERM KV 632: 409 Mihkli).

Selliseid teateid, et aluspüksteta oldi veel 1960.–1970. aastatel, ei ole palju, aga see ei ole ka üliharuldane. A.-M. Paap (sünd 1938) mäletab juhust 1971. ja 1974. aasta vahel tolleaegse Paide rajooni Villevere kolhoosi ürituselt: „Oli soe ja kuiv ilm, ta seisis teistega kõrvuti kruusase platsi peal, kui märkas, et mingi veenire voolab lähedal. Ta oli üllatunud ja imestas kõva häälega, et kust see tuleb. Selle peale kõrvalseisev naine müksas teda küünarnukiga ja ütles: „Ole tasa!“ Siis selgus, et kolhoosi raamatupidaja (u 60-aastane naine) tegi häda püstijalu teiste juuresolekul. Seljas oli tal maani villane kodukootud riidest tumepruun seelik.“ Selline seik oli juba muidugi väga erandlik, aga kui arvestada, et see naine oli sündinud 1910. aasta paiku, siis ei olnud tema noorpõlves püksid veel sugugi igal pool laias kasutuses. A. Matsin mäletab oma 1910. aastal sündinud hoidja kohta, et ta ei kandnud kuni surmani (1986) kodus aluspesu.

Samasugune on olukord olnud Soomes. M.-L. Heikinmäki rõhutab, et üks oluline tegur, mis mõjutab pükste aeglast üldisesse kasutusse tulekut, on vanus. Vanemad inimesed ei ole uute esemete suhtes nii avatud kui noored. Nii mainib ta oma uurimuses, et veel 1960.–1970. aastatel oli eakaid seisuslikke naisi, kes ei kasutanud pükse. Just sellel perioodil (uurimistöö tegemise ajal 1964. aastal) surevad viimased pükse mittekasutanud, maal elavad vanurid (1967, 80).

4.2 Püksitüüpide muutumine

Pükste üldise kasutuseletuleku ajal kanti juba lahtisi pükse. Nende kasutajad kuulusid erinevasse vanusegruppi. Soomest on selle kohta väga vastakaid teateid. „Tyrväällä olid lahtised püksid aastal 1890 ja esimesed pidajad olid vanemad inimesed. Noored alustasid pükste kandmist vahetult enne sajandivahetust.“ „Vuoksenrannast ja Erijärvel alguses ainult vanad eided (soome k *vanhat akat*) kasutasid lahtiseid pükse.“ Teisalt on rohkesti teateid, et see rõivaese meeldib noortele naistele: „Püksid levisid 1900. aastate algul kergemini noorema ja keskealise rahva keskel. Häbenemist ei olnud. Vanematele see nii kergesti ei levinud“ (Heikinmäki 1967, 63). Uurimise ajal 1964. aastal on vanemad küsitletavad soome naised pükste kasutuseletuleku ajal elanud ja teated pärinevad nende endi noorpõlvest. Minu vaadeldud informantide

mälestused pärinevad paljudel juhtudel alates 1920. aastatest, seega mäletavad nad, et lahtisi pükse kasutasid vanemad inimesed. Kuna ERM-i tekstiilikogu vanimad püksid (1885) on kasutuses olnud noorepoolsete naiste jalas, siis 1920. aastatel olid need pükste kasutajad juba vanad inimesed. Seega on raske järeldada midagi kindlat lahtiste pükste kasutajate vanuse kohta Eestis.

Sel ajal kui pükste kasutamine maapiirkondades jõudu kogus, olid korruga levinud nii alt lahtised püksid kui ka lakaga püksid. Kõrgem ühiskonnaklass oli tarvitusele võtnud juba küljelt lahtised ja lakaga püksid, ajakirjad ja kauplused pakkusid samuti sellise löikega pükse. Selle kohta, millal lakaga pükse tegema hakati, on erinevad teated.

- 1900. aasta paiku olid A. Pähklimesa (sünd 1898) emal tagant lahtised püksid. 1920.–1930. aastate paiku olid naiste püksid värvliga ja lakaga (ERM EA 206: 136 Rápina).
- Ömmeldi alt lahtisi pesupükse, 1920. aastate teisest poolest levisid nn lakaga püksid (Piiri 2000, 80).

Küll on aga lahtised ja kinnised püksid olnud kasutuses samal ajal. Selliseid teateid on Soomest, kus ema kasutas ise lahtisi pükse surmani (1949), aga tütrele tegi kooli minnes 1911. aastal kinnised püksid (Heikinmäki 1967, 74).

Lahtiste pükste suurem ärajäämine algas niisiis sellest, et noorepoolsed naised hakkasid soosima lakaga pükse. Vanemat tüüpi pükse kanti aga Kihnus näiteks veel Teise maailmasõja järel kolhoosi ajal üle mere liikudes. Vastupidi enamikule piirkondadele olid seal vanemat tüüpi aluspüksid kinnised, meestepükste sarnased, ilma kaunistusteta, nagu oli kasutatud 20. sajandi algul mandrile minnes. Saarel oldi ilma. Lahtised püksid jäid lõplikult ära siis, kui viimased vanemad seda tüüpi pükste kasutajad surid. Heikinmäki raamatus kirjutatakse Soome kohta järgmist: „Lahtiste pükste kasutamine ei ole veel nüüdki lõppenud. Mõnes paigas on need veel 60. aastatel (1964) kasutuses ja Teerijärve vanakesed ei taha anda lahtisi pükse muuseumi, kuna nad neid veel kasutavad“ (1967, 76).

Samuti nagu lahtiste pükste periood, on ka ülejäänud pükste puhul üleminek ühelt tüübilt teisele mõnevõrra erinev nii ealistes gruppides kui piirkonniti. Samuti on pesu kogused ja kvaliteet erinevad. Üldise ülevaate pükste kasutamisest annab järgmine kirjeldus.

- A. Rössler (sünd 1902): „Veel 1920. aastate lõpulgi eakamad maanaised pesu ei kandnud. 1930. aastatel hakkasid valgest sitsiriidest või

flanellist õmmeldud püksid osalema ka nende riietuses. 1920. aastatel hakkas linase ihupesu osatähtsus järk-järgult kahanema, kuna pesu hakati valmistama sitsiriidest ja flanellist. 1930. aastatest peale hakkas omaõmmeldud pesu osatähtsus tütarlaste ja noorte naiste garderoobis – eriti piduliku riietuse juures – oluliselt vähenema, kuna hakati kandma poest ostetud valmispesu – särk, püksid, rinnahoidja, alusseeelik, kombinee, sukahoidja“ (ERM KV 631: 83 Kõpu).

Teine põhjalikum kirjeldus oli E. Prunesilt (sünd u 1929).

- „Aastatel 1920–1940 minu vanaema (sünd 1868) aluspesu koosnes linasest kodukootud ja oma õmmeldud põlveni ulatuvast särgist ja õhemast koduvillasest riidest alusseeelikust. Pükse, pihikut, rinnahoidjat ega sukahoidjat vanaema ei kandnud elu lõpuni (suri 1948. a.). Ema (sünd 1895) kandis aluspesu juba enne 1920. aastat. See oli tal neiu-põlves oma õmmeldud ja rohke käsitsi tehtud broderiitikandiga kaunistatud valgest ostetud riidest. Püksid olid väga avara löikega. Püksid olid värvli külge krousitud ja käisid külje pealt nõõbiga kinni. Peale abiellumist ema neid pesusid enam ei kandnud, vaid ainult säilitas neid kirstus. Pesu oli vist kaks kuni kolm paari. Pesud olid küll näha kantud, aga mitte eriti kulunud. Minu esimestest mälestustest (1932–33) kandis ema kodus oma õmmeldud kodusest linasest värvilisest riidest pükse, mis kinnitusid nõõbiga värvlil. Pidupäevaseks pesuks oli emal lastud õmmelda, võib-olla ka ostetud valgest batistist särk, püksid ja aluskuub. Igapäevast pesu oli emal kaks kuni kolm paari. Pidulikku pesu üks paar. Umbes 1936. aastast alates hakkas ema ostma puuvillast heledavärvilist trikoopesu“ (ERM KV 632: 133–35 Väike-Maarja).

1920. aastatel õmmeldi püksid enamasti kodus ise, aga oli ka õmblejal teha lastud pükse. Näiteks Rosaalie Karjami ema (sünd 1915) õmbles pesu teistele, ka meestele. Selliseid teateid leidub palju ERM-i KV-des.

- A. Kärti: „Enne 1930.-daid, kui ilmus trikoopesu, oli puuvillane pleegitatud riie. Pesu valmistas iga naine ise. Kuulsamad peretütred lasid oma pesu valmistada ka õmblejatel. Eriti lasid pesu õmmelda pruudid. Pesu tehti siis rikkalike pitsidega, piludega jt tikanditega“ (ERM KV 632: 603 Pilstvere).
- S. Nael: „Pesu õmmeldi kodus ja lasti ka väljas õmmelda. Valmispesu, trikoopesu, tuli moodi alles 30.–40. vahel. Seda oli lihtsat ja ka väga peent ja kaunist, vastavalt iga rahakotile“ (ERM KV 632: 496 Halliste).

Kui 1920. aastate alguse poole olid paljudel püksid valmistatud kodukootud linasest riidest, siis mida aeg edasi, seda rohkem on teateid pesu õmblemise kohta poematerjalist – puuvillasest pesuriidest ja flanellist. Väga tüüpiline oli see, et argipäeva pesu oli linasest ja pidupäeva pesu mõnest peenemast materjalist. 1930. aastatest on teateid, et tavaline pesu oli puuvillane, peoriietuse all aga siidist.

Alates lakaga pükste kasutamise üldiseks muutumisest ei saa midagi kindlat väita pükste lõigete osas. Üldlõikelt olid need muidugi sarnased, käisid lahti ühe või mõlema külje sisse tehtud lõhikutega, aga kinnitusviisides – taga nõõrid või nõõbitav värvel – kasutas küll igaüks endale meelepärasemat või siis kättesaadavamat varianti. Kui mõnel juhul mainitakse poest või laadalt ostetud pesu, siis tegumoelt oli see ikkagi suhteliselt pikk ja lai nagu isevalmistatud püksid. Lakaga pükste materjal oli enamasti valge puuvillane poe pesuriie, aga üksikjuhtudel esines ka värvilist. Sel juhul oli pesu valmistatud kasutusest jäänud vanast esemest või mõne rõivaeseme valmistamisest üle jäänud materjalist. ERM-i tekstiilikogus olid ühed alt lahtised aluspüksid puuvillase murdtoimse koega, mitmevärviliste triipudega kangast (ERM A 565: 800 Hageri). Kihnus on tehtud ka siniseid naiste aluspükse – samast riidest, millest tehti igapäevaseks kandmiseks sitsikörte (Kihnu seelik), riie oli toimse koega. Linane materjal on paljudel juhtudel värvilt naturaalne, aga leidub ka värvilist.

Üldisemast tegumoe muutusest saab rääkida 1930. aastate algul, kui maale hakkas jõudma lühem, nn modernpükste lõige. Samuti hakkas ilmuma trikoopesu, mis oli täiesti uus nähtus. See hoidis rohkem keha ligi ja oli mugavam. Algul oli trikoopesu maarahval erandlik, sest see oli paljudele kallis ja kättesaamatu.

- L. Tõnisson (sünd 1914): „1935. aastast oli juba igal maanaisel trikoopesu või mako – see oli ilus, tihe, ei veninud inetuks“ (ERM KV 631: 250 Türi).
- L. Veltman (sünd 1926): „Pesu õmbles ema ise poest ostetud valgest puuvillasest riidest – kalingurist. 1930.-e lõpus sai juba kanda poest ostetud trikoopesu – särk ja püksid. Trikoopesu oli luksus“ (ERM EA 232: 203 Mihkli).
- A. Alkoka (sünd 1911): „Kõik linsed õmmeldi kodus käsitsi. Valmispesu oli ka, aga see hoiti ainult paremas kohas käimiseks, see oli nii kallis ja seda oli nii vähe“ (ERM KV 632: 370 Kaarma).
- E. Karp: „Pesu oli lihtne ja seda õmmeldi kodus. Valmispesu hakati ostma 20ndate lõpus rändkaupmeeste käest, kes töid põhiliselt

Narvast. Puuvillast trikoopesu nimetati *narvanaiste pesu!*“ (ERM KV 632: 94–97 Iisaku).

Samal ajal trikoopesuga oli kasutuses siidpesu. Seda kanti piduliku rõivastuse all. Oli saadaval ka siidtrikoo, mis maarahva hulgas jäi paljudele kättesaamatuks kalli hinna tõttu. Trikoo ja siidi, samuti poolvillase flanelli puhul on värvid juba üldine nähtus, enamasti olid need heledad pastelsed toonid: helesinine, -roheline ja -kollane. Palju oli ka roosat ja beeži. Loomulikult jäi au sisse valge pesumaterjal.

1920. aastate lõpul tulid maanaistel kasutusse särkpüksid, mida linnaprouad olid kandnud juba 20. sajandi algul. Valmistati neid nagu aluspüksegi poe puuvillasest pesuriidest. Nagu nimetuski ütleb, koosnesid need särgist ja pükstest, mis olid omavahel vöökohast kokku õmmeldud või olid juba enne riidest väljalõikamist omavahel ühendatud. Hiljem tehti särkpükse palju siidist. Selline alusrõivastus oli maal kasutusel põhiliselt 1930. aastatel piduliku rõivastuse all.

- E.-H. Unt: „Koos kleidiga tõusis muidugi pesu kõrgemale. Tarvitati juba poeriidest tehtud mitmesuguste lõigetega särkpükse. Mina nägin kurja vaeva karja juures oma aluskleidi broderii tikkimisega!“ (ERM KV 632: 716 Sangaste).

Kokkuvõttes kasutasid talunaised aluspükste tüüpe järgmiselt. Lahtisi pükse kanti esimestena 19. sajandi teisest poolest kuni 1920. aastateni, kui pükste kasutamine oli veel juhuslik. Kinnised püksid hakkasid tulema 1910. aastatel, algul lakaga, mille kõrgaeg jäi 1920. ja 1930. aasta vahele, siis järgnesid juba lihtsama lõikega kinnised püksid. Pärast 1930. aastat hakkasid tasapisi levima modernpüksid, samal ajal kanti ka särkpükse. 1930. aastate teisel poolel saavad valdavaks poest ostetud valmispüksid ja trikoopesu.

4.3 Piirkonnad ja pesukogused

Pükste üldisesse kasutusse tulek maal oli piirkonniti mõnevõrra erinev. Seda saab järeldada sellest, et osast piirkondadest on teated üsna sarnased. Samal ajal leidub ühest kohast ka väga vastakaid teateid, mis on tihti seletatav talu jõukusega. Seda, kui heal järjel mingi pere oli, näitavad vastused pesu koguste kohta. Palju leidub teateid, kus pesu on keskmiselt kolm kuni neli paari, aga harvad ei ole teated ainult paarist komplektist.

- M. Andronikova: „Aluspesu kanti lapseest saadik, suvel linasest, talvel villasest ja puuvillasest. Pesu 2–3 komplekti. Valmistati kodus, meil valmispesu ei ostetud“ (ERM KV 632: 455 Saarde).
- H. Juur: „Püksid olid linasest või puuvillasest. Pesu pidi niipalju olema, et iga kahe nädala tagant sai vahetada, sest siis käidi saunas. Pesu tehti ise“ (ERM KV 632: 632–633 Palamuse).

Mulgimaalt pärinev info kajastab selle piirkonna varajast pesu kasutamist ja suuri koguseid.

- H. Laanmets (sünd 1917): „Üldiselt on aluspesu kogu aeg kantud. Ihupesu oli talvel hulгим. Põhiliselt valmistati ise. Ostma hakati juba 1920.-tel aastatel.“
- S. Nael: „Pesu oli ikka palju, igat liiki eraldi. Palju pesu, see oli pere-tütarde uhkus. Üks naabrinaine oli korra näidanud meie mammale (sünd 1890) oma kahe tütre kaasavara, seal olnud särigid kimbu kaupa kokku köidetud, igas kimbus olnud 12 särki ja neid kimpe olnud kümneid. Kõik pitsitud-satsitud-tikitud. Muidugi ega igal naisel pesu siis nii palju ei olnud...“ (ERM KV 632: 495 Halliste).

Sellised pesukogused võisid mõnes rikkas Mulgi talus täiesti olla, kui arvestada nende jõukust 20. sajandi algul. Seda võis kohati võrrelda kõrgema härrasrahva omaga. Saaremaalt ja Muhust on pükste üldise kasutamise kohta info palju hilisemast ajast.

- M. ja K. Paist: „Muudatus naiste aluspesus tuli koos kaubanduse arenguga peale 1930. aastat, jõukamatel ja laevameeste naistel veidi varem s.o välismaalt toodi ja ka Riiast. Aluspesu hakati kandma peale 1925. aastat, esmalt tagasihoidlikult, kodus valmistatud, kas linasest või puuvillasest. Peale 1930. aastat, kui hakkas Kuressaares käima palju turiste, eriti rootslasi, kes ostsid Muhu rahvariideid ja töid müügiks naistele nii öelda peent pesu – püksid, rinnahoidjad jm. Need olid head ja ilusad – peen puuvill ja siid. Talvel kanti sooja pesu, kodus varrastel kujutud peenvillasest lõngast püksid ja käisteta jakk. Villast pesu kanti eriti siis, kui tuli üle mere käia. Valmispesu hakkas tulema 1925. aastast, kuid raha oli vähe ja vanas oldi kõvasti kinni“ (ERM KV 632: 382 Muhu).
- E. Tuul (sünd 1914): „Pesu õmmeldi kodus, suvepesu oli linasest, talvepesu kirburiidest. Valmispesu hakati ostma peale sõda“ (ERM KV 632: 397 Muhu).
- A. Alkock (sünd 1911): „Kõik linased püksid õmmeldi kodus käsitsi.

Valmispesu oli ka, aga see hoiti ainult paremas kohas käimiseks, see oli nii kallis ja seda oli nii vähe“ (ERM KV 632: 370 Kaarma).

- L. Mardi: „Pesus puudusid püksid, samuti tütarlastel. Kui tuli müügile trikoopesu, tulid ka naiste-laste püksid. Neid varem vähesel määral tehti kodus pesu riidest, kes oskas“ (ERM KV 632: 354 Kihelkonna).

Hiiumaal on aga püksid palju varem kasutusel olnud.

- M. Ellermäe (sünd u 1896): „Aluspesu kanti Hiiumaal juba saj. algusest saadik. Ömmeldi kodus, vähemalt kaks komplekti, 30.-tel poepesu“ (ERM KV 632: 302).

Sama rääkis Helgi Põllo Hiiumaa Muuseumist. Hiiumaal oli juba 19. sajandi esimesel poolel sakslastele kuuluv Kalevi vabrik, mis andis tööd paljudele saare naistele, samuti elas seal palju mõisnikke ja vabrikuga seotud saksa soost härrasrahvast. See mõjutas talunaiste rõivastust. Paremalt järjel on olnud ka Virumaal Kadrina, Haljala ja Viru-Nigula kihelkond.

- A. Väinsalu: „Aluspesu oli alul ikka linane, aga väga peen. Palju pilusid ja tikandeid ja pitse, ka igapäevaste kandmisel. Talvipesu oli osaliselt flanellist ja pikemad. Suvipesu oli lühemad ja linasest“ (ERM KV 632: 39).

- O. Romu: „Aluspükse kanti juba minu lapsepõlves – 1916–18. a. Alguses oli aluspesu puuvillase-linase segu, mida kooti kodus. Hiljem 1920-1930 osteti pesu poest puuvillast ja ka siidist“ (ERM KV 632: 45).

- A. Pihlamäe (sünd 1927): „Õhuke pesu siidist, talvipesu paksem. Komplekti arvestus oli kuidas kellelgi, polnud mõtet kuhjata, kui tarvis oli, mindi ja toodi, ega kaupluses neist puudus olnud“ (ERM KV 632: 57).

Aravetelt on jällegi teade ühelt 1920. aastal sündinud naiselt. Kui ta esimesse klassi läks, oli tema peres aluspükste kandmine tavaline. Ükskord koolist tulles kiiguti, kleit tõusis üles ja teised nägid ta püksisääri välkumas. Lapsed kohe narritama, et tüdrukul püksid jalas. Jutustaja järeldas, et ju siis teistel õpilastel veel pükse polnud. Samast kohast mäletab Marta Kaasik, et temal olid samuti aluspüksid jalas, kui ta 1911. aastal kooli läks (Piiri 2000, 80).

Seega näeme, et püksid on mõnes paigas tulnud kasutusele varem, mõnes hiljem. Üleminek juhuslikust kasutusest üldisesse on toimunud algul aeglaselt, kuid elatustaseme tõusu ning rahva kodust eemale liikumisega see jõudumööda kiirenes. Seik, et iga vanuserühm algul endale ise püksid valmistas, ei näita veel riideeseme üldist kasutuseletulekut. See, et tüdrukud kooli minnes omale esimesed püksid jalga said, ei

tähenda, et ka vanemad inimesed üksmeelselt nende kandmist oleksid alustanud. Kui mõni üksik vanem inimene püksid muretses, ei pidanud need püsivaks muutuma kõikidel naistel. Vaja oli uut põlvkonda, kes lapsena või nooruses oli neid kandnud, siis alles jäi uus rõivaese püsivalt kõikide kasutusse. Võib öelda, et 1910.–1930. aastatel sündinud naised on esimene tõeline pükse kasutav põlvkond, kes on need endale juba lapsepõlves saanud ja siis harjunud neid kandma. Nad olid ka esimesed, kes tegid püksid oma lastele.

Kokkuvõte

19. sajandi teisel poolel oli eesti talunaise ainuke alusrõivas pikk linane särk, mille peal ta kandis maani seelikut. Jalasääri katsid põlveni sukad ja külmal ajal mähiti reite ümber villaseid rätikuid. Aluspükste olemasolust teated puuduvad. Üksikjuhtudel hakati neid kandma 19. sajandi lõpul. 19. sajandi algusest on teada esimesed aluspükste kasutajad Soomes, need olid suurkaupmeeste ja riigiametnike proudad, kellel oli sidemeid Euroopaga. Neile järgnesid 19. sajandi keskpaigast keskklassi käsitöölised linnades ja härrasrahva teenijannad, 1860. aastatel prostituudid ja alles 19. sajandi lõpul talunaised.

Eestis on Eesti Rahva Muuseumi (ERM) tekstiilikogus vanimad püksid 1886. aastast, need kuulusid sakste teenijannale Tartus. Kirjalikes andmetes on ERM-i etnograafilises arhiivis teade pükstest 1896. aastal ühel teise klassi tüdrukul külakoolis. Pükste kasutamine levis kõrgemalt ühiskonnaklassilt madalamale. Algul kasutati neid juhuslikult ja põhiliselt talvel. Neid häbeneti teiste, eriti meeste eest. Pükse pesti ja kuivatati salaja. Paljud vanemad naised ei harjunud pükste kandmisega: nad olid harjunud oma häda tegema püsti seistes, pükstega pidi aga kükitama.

Kasutuses on olnud eri tegumoega püksid. Kõige vanemad olid alt ja tagant lahtised, väga pikkade säärtega – kuni meeter. Need seoti paelaga vöö kohal tagant risti ja sõlmiti ees. Neid nimetati sääresoojendajateks ja põhiline kasutusaeg oli 19. ja 20. sajandi vahetusest kuni 1920. aastateni. ERM-is on kõige pikemate säärtega püksid 87 cm.

Edasi muutusid püksid jalgevahelt kinnisteks, neile tehti külgedele lõhikud, mis suleti vöökohal nõõpidega. Vanematel pükstel oli tagaosas lakk (klapp), mis oli suletav esiosa värvli külge. Hilisematel mudelitel olid kinnitused ainult külgedel. Lakaga pükste põhiline kasutusaeg oli 1910.–1920. aastate lõpuni. Pükste pikkus jäi aja ja moega järjest lühemaks. Kui vanematel pükstel oli pikkust keskmiselt 70 cm, siis kinnis-

tel pükstel juba 55 cm ja uuematel 45 cm. Kõige hilisemad püksid olid modernpüksid, mis võeti kasutusse 1930. aastatel. Siis tuli pesukumm ja sellega püsisid püksid jalas. Samuti sai poest osta trikoopesu.

Algul õmmeldi pükse linasest riidest, siis puuvillasest ja lõpuks ka siidist. Vanemat tüüpi pesu oli rikkalikult kaunistatud pitside ja tikandiga, hiljem jäid kaunistused tagasihoidlikumaks. Talvel kasutati flanelist pakse pükse, mida ei kaunistatud. Üldisesse kasutusse jõudsid püksid talunaistel 1920. aastatel, kui hakati rohkem kodust väljas käima ja rõivastus muutus linnalikumaks. Pikka aega õmmeldi pesu põhiliselt kodus, alates 1935. aastast hakati tarvitama ka poepesu. 1960. aastatel leidis veel vanu naisi, kes ei kandnud iga päev aluspükse. Tänapäevaks on vanaks saanud esimene põlvkond, kes on aluspükse kandnud lapseast alates.

KIRJANDUS

Die Welt der Frau. 1909. Toim Scherl, A. Leipzig.

Heikinmäki, M.-L. 1967. Mitä hameiden alla. Naisten alushousujen käyttöön tulo Suomessa. Suomi 112 : 3. Helsinki: Suomalaisen Kirjallisuuden Seura.

Mankin, U. 2005. Õrn kui ämblikuvõrk. Naiste alusrõivad 1890–1960. Tallinna Linnamuuseum.

Manninen, I. 1927. Eesti rahvariiete ajalugu. – Eesti Rahva Muuseumi aastaraamat III. Tartu : Eesti Rahva Muuseum.

Piiri, R. 2000. Kuidas on Aravetel riides käidud. II. – Eesti Rahva Muuseumi aastaraamat XLIV. Tartu, 69–108.

Pärdis, H. 2002. „Loomulike vajaduste“ rahuldamise viisid Eestis 20. sajandi algupoolel. – Eesti Rahva Muuseumi aastaraamat XLVI. Tartu, 51–80.

Treilman, H. 1927. Moodne pesu. – Taluperenaine, nr 1, 18–19.

Varma, A. 1930. Õmblustööde tehnika I. Pesutöö käsiraamat. Tallinn.

UNDERPANTS COMING INTO USE AMONG RURAL WOMEN IN ESTONIA

Made Uus

In the second half of the 19th century the only undergarment of Estonian farm women was a long linen shirt, over which a full-length skirt was worn. Legs were covered with knee-length stockings and in the cold time of the

year, woollen scarves were wrapped around thighs. There are no records about underpants. In single cases these were started to be worn at the end of the 19th century. Records of the first users of women's underpants in Finland date back to the beginning of the 19th century. These were wives of grand merchants and civil servants, who had contacts with Europe. They were followed by middle-class craftswomen and maids of the nobility in the middle of the 19th century, prostitutes in the 1860s and farm women only at the end of the 19th century.

In Estonia in the textiles collection of the Estonian National Museum (ERM), the earliest underpants, belonging to a maid of gentlefolk in Tartu, are from the year 1886. In written records there is a notice in the ethnographical archive of ERM of a girl in her second year at a village school wearing underpants in 1896. Use of underpants spread from the upper social classes to the lower ones. At first underpants were used occasionally, mostly in winter. Women were ashamed of them, especially in front of men. Underpants were washed and dried in secret. Many of the older women never got used to wearing underpants: they were used to peeing standing up, with pants one had to squat down.

Underpants of different styles have been used. The oldest ones were open at the crotch and back, with very long legs – up to a meter. A ribbon was bound at the waist, crossed at the back and laced in front. These underpants were called *sääresoojendajad* (leg-warmers) and were mainly used at the turn of the 20th century up to the 1920s. The longest pants legs in ERM are 87 cm.

Later the underpants were closed at the crotch; they had slashes at the sides, which were buttoned up at the waist. Earlier underpants had a flap at the back, which was buttoned to the waist of the front side. Later models were fastened only at the sides. Underpants with the flap were mainly used from 1910 to the end of the 1920s. Over time and following the fashion, the length of pants became shorter and shorter. While the average length of older underpants was 70 cm, the closed pants were already 55 cm and newer ones 45 cm. The latest underpants were the modern pants, which were taken into use in the 1930s. Then the rubber band was used to keep the pants up. Also, underwear made of tricot fabric was available in shops.

At first underpants were sewn from linen, then from cotton and finally also from silk fabric. Underwear of the older type was lavishly decorated with lace and embroidery, later there were more modest decorations. In winter undecorated thick flannel pants were worn. Underpants came into general use among farm women in the 1920s, when women started to go out of their homes more often and their clothing became more urban. For a long time underwear was mainly sewn at home, but since the year 1935 women also started to wear manufactured underwear. Even in the 1960s there were old women who did not wear underpants daily. Today the first generation who has worn underpants from their childhood has grown old.