

# MALENDID EESTI ARHEOLOOGILISES LEIUMATERJALIS

Kristjan Sander, Tartu Ülikooli arheoloogia eriala üliõpilane

## Sissejuhatus

Malet keskaja ning varauusaja Eestis on käsitletud vähe, eriti vähe sealjuures arheoloogilisest aspektist. Senised publikatsioonid piirduvad üksikute leidude kirjeldamisega, kusjuures erilist tähelepanu on pälvinud malendid, mille Urmas Selirand leidis Viljandi frantsisklaste kloostrist. Pole käsitlust, mille eesmärk oleks Eestist leitud kesk- ja varauusaegsete malendite süstemaatiline kirjeldamine ja nende võrdlemine naabermaade leiумaterjali ning kaasaegsete graafiliste allikatega. Selle seabki endale sihiks käesolevate ridade autor.

Autor on võimalike malendite otsingul läbi vaadanud Pärnu Muuseumi (PäMu), Tallinna Ülikooli Ajaloo Instituudi (AI), Tallinna Linnamuuseumi (TLM) ja Rakvere Muuseumi (RM) kogud ning teinud järelepärimisi Eesti Ajaloomuuseumi (AM), Viljandi (VM), Saaremaa (SM), Läänemaa ja Lihula muuseumi, Tartu Linnamuuseumi ning Tartu Ülikooli hoidlasse. Eesti muuseumisüsteemis on iga esemeliigi puhul väga raske tuvastada kõigi võimalike leidude asukohta, niisiis ei julge ka käesolev töö pretendeerida ammendavale loetelule.

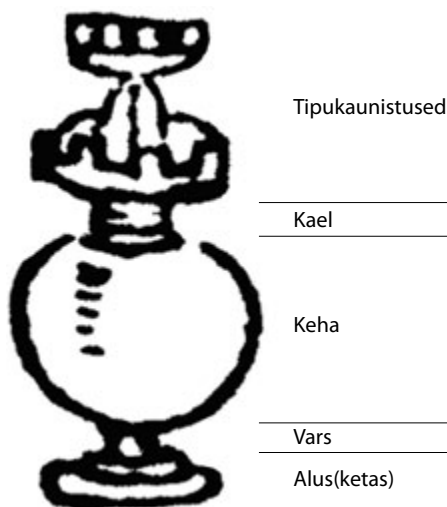
Allpool vaadeldakse lähemalt male levikut Eesti naabermaadesse, keskaegsete abstraktsete malendite eri vormide arengut ning Eestist leitud kesk- ja varauusaegseid malendeid ja nendega sarnanevaid esemeid. Vaatluse alla tulevad ka leidudega seotud küsimused ja senised publikatsioonid.

Kõik Eestist leitud malendid on abstraktsed. Figuraalseid malendeid (silmapaistval kohal, eriti lipu ja kuningana, inimeste või loomade kujukesed, näiteks üldtuntud Lewise saare malendid) leitud ei ole. Keskajal oli levinud variante, milles esines peale tänapäevaste ka muid malendeid. Et pole andmeid selliste malendite leidmise või kasutamise kohta Eestis, neid ka ei puudutata. Samuti ei käsitleta käesolevas töös *hnefatafl*'it, mida

vahel peetakse male variandiks.

Illustratsiooni allikale viidatakse teksti sees esmakordsel osutamisel illustratsioonile.

Töös kasutatakse abstraktse treitud malendi osade kohta termineid, mis on toodud joonisel 1. Terminit „eraldusmärk“ kasutatakse disainielemendi kohta, mille järgi määratakse malendi liik (kuningas, lipp, vanker, oda, ratsu, ettur). Tihti on selleks tipukaunistus, kuid see võib seineda ka näiteks malendi keha eripärase kujus. Oskussõnad malendi osade kohta (alus(ketas), vars, kael, tipukaunistused) langevad kokku laialt levinud ingliskeelse terminoloogiaga (*base (disk), stem, neck, finials*). Kerakesekujulise tipukaunistuse



Joonis 1. Treitud malendi osad.

kohta öeldakse inglise keeles *finial ball*; eesti keeles võiks kompaktselt tipukaunistust nimetada ka malendi peaks, kuid väga erikujulised (sh sulg, lilleõis, rist, lipuke jne) tipukaunistused muudavad selle üldmõistena siiski ebaotstarbekaks. Malendi keha kohta võib ingliskeelses kirjanduses kohata ka väljendeid *barrel* või *base*, mille põhimõtteline vahe seisneb eri proportsionaalses asukohas (*base* asub alumises kolmandikus, *barrel* keskel). *Barrel* seondub sealjuures disainiga, milles malendi keha on silindriline, st sarnaneb tün-niga (*barrel*) ning luust malendi puhul on ka seest tühi. Käesolevate ridade autor leiab, et kõige täpsem on aluseks nimetada ikkagi seda osa, millele malend otseselt toetub.

Malendeid, mis ei ole etturid ja asuvad algseisus 1. või 8. real, nimetatakse ühte-kokku viguriteks.

Käesolev artikkel on kirjutatud Tartu Ülikoolis 2011. aastal tehtud proseminaritöö põhjal. Autor on tänulik väga hea koostöö eest töö juhendajatele, arheoloogia-magistritele Mari Lõhmusele, Riina Rammole ning Ain Mäesalule, kõigile nimetatud muuseumide töötajatele ja arheoloogiadoktor Heidi Luigele. Skandinaavia materjali osas võlgneb autor tänu Morten Lilleørenile ja Leedu materjali osas arheoloogiadoktor Povilas Blaževičiusele. Pilte aitas töödelda kaasvõitleja Kristiina Zadin. Aitäh!

## Malemängu koht keskajal ning levik Eesti lähialadel

Male paelus keskaja inimest küll allegooriaga<sup>1</sup>, kuid mängutase oli väga madal<sup>2</sup> ja tihti liigitati male koos hasartmängudega ebasoovitavate lõbustuste hulka. Nii näiteks teatas kardinal Damiani 1061. aastal, et kuigi VI Konstantinoopoli kirikukogu edikt keelas „täringumängud“, tuleb nende all nii mõista kui hukka mõista ka malet, olgu-gi et selle juures täringut ei kasutata<sup>3</sup>. Kui kirik edaspidi leebus<sup>4</sup>, jäi male valdavalt ülemklassi mänguks ja kuulus rüütlikasvatuse juurde<sup>5</sup>. Samal ajal levis mängu, mille mängimine nõudis oluliselt rohkem vaimset pingutust kui tollase mänguoskuse juures male. Näiteks juba 1030. aastal mainitud rithmomahhia või filosoofide mäng eeldas märkimisväärset peastarvutamise oskust ning selle populaarsus rajanes pütaagorlikel ettekujutustel numbrilistest harmooniatest<sup>6</sup>. Malemängus peituvaid sügavusi hakati avastama alles 19. sajandil. Seega tuleks käesolevate ridade kirjutaja arvates hoiduda malendileidude tõlgendamisest viisil, mis seab esikohale selle tähtsuse vaimukultuuris. Keskaja Euroopa male oli kummaline operetlik segu sümbolitest ja õnnemängust.

<sup>1</sup> Vt näiteks *Chess and Allegory in the Middle Ages*, toim Ferm, O., Honemann, V. (Stockholm: Münster, Stockholm and Uppsala Universities, 2005) või **Eeales, R.** „Changing Cultures. The Reception of Chess into Western Europe in the Middle Ages“, *Ancient Board Games in perspective*, toim I. L. Finkel (London: British Museum 2007), 162–168, 165 jj.

<sup>2</sup> **Murray, H. J. R.** *A History of Chess* (Oxford: Oxford University Press, 1913), 470.

<sup>3</sup> *Ibid*, 408–409.

<sup>4</sup> *Ibid*, 411.

<sup>5</sup> *Ibid*, 429–442.

<sup>6</sup> Rithmomahhia reeglite kohta: **Stigter, J.** „Rithmomachia, the Philosopher’s Game“, *Ancient Board Games in perspective*, toim I. L. Finkel (London: British Museum 2007), 263–269; **Lever, R., Fulke (Fulwood), W.** *The Most Noble Ancient, and Learned Playe, Called the Philosophers Game...* (London: James Rowbotham, 1563, <http://jducoeur.org/game-hist/fulke.html> (18.04.2011)). Lisaks malele käsitles rithmomahhiat ka näiteks kuulus teos **Selenus, G.** *Das Schach- oder König-spiel...* (Leipzig: 1616).

Viimati nimetatud kombinatsiooni kindlustasid vähene mänguoskus ja fakt, et suuremat osa olulistest seaduspärasustest ei tuntud.

Kui Tallinna Mauritius kasutas 1270-ndatel oma jutlustes Lääne-Euroopa autoritelt laenatud malemänguga seotud metafoore<sup>7</sup>, pidi ta rääkima millestki, mida kõik teavad. Võimalik, et oleks vale öelda, et tema kuulajad ei adunud olemuslikku vahet male ning triktraki (*backgammon*) jt täringumängude vahel, kuid väga tõenäoliselt oli see vahe nende silmis hoopis teistsugune kui meile, kes me eristame nupu- ja õnnemänge.

Malendite levik peab olema seotud malereeglite levikuga. Malereeglid olid ja on triktraki või *hnefatafl*'iga võrreldes keerulised ning mäng ise koormatud allegooriatega. See võis seada piiranguid mängu levikule, vähendades huvi neis, kelle kokupuude sellega jäi põgusaks või keda levinud allegooriad ei kõnetanud. Male levis Poolas 11. sajandi lõpul või 12. sajandil<sup>8</sup>, Skandinaavias 12.–13. sajandil<sup>9</sup>, kunagistel kasaari aladel 10.–11. sajandil<sup>10</sup> ja Kiievi-Venes 12. sajandil<sup>11</sup>. Isaak Linderi väitel ilmuvad malendid Novgorodi leiumaterejali 11. sajandil ning igas järgmises kihis on neid rohkem<sup>12</sup>, kuid selle lükkab ümber Jelena Rõbina, kelle järgi esimesed selged malendite leiud on dateeritavad alles 13. sajandi II poolde<sup>13</sup>. Linder toob ära rea Trakai malendeid 14.–15. sajandist<sup>14</sup>. Leedu malendite leiud algavadki 14. sajandist<sup>15</sup> ning malet Leedus mainitakse esimest korda Jan Dlugoszi kroonikas, mis väidab, et seda olevat armastanud suurvürst Vytautas (ca 1350–1430)<sup>16</sup>. Riiast aga on leitud juba 13. sajandi malendeid<sup>17</sup>.

Kuna malendite leiud Eesti vahetust naabrusest on Eesti muinasaja lõpust hilisemad, pakuks malendite leid Eesti muinasaja muistiselt suurt huvi. Malemängu levik Eestisse hilisrauaajal tõestaks mängureeglite ülevõtmiseks piisavalt tihedaid kontakte piirkon-

<sup>7</sup> Mauritiuse Prantsusmaalt toodud jutluseraamatus oli näiteks vanim säilinud Mandri-Euroopa viide malemängule kui inimese allegooriale – mängu jooksul on üks malend kuningas, teine rüütel jne, kuid kui mäng on läbi, visatakse nad kõik ühtmoodi kotti. Amelungi andmetel kasutasid seda käsikirja Eesti jutlustajad järgmised 300 aastat. Vt **Murray**, *History of Chess*, 534 jj ja **Kaljundi**, J. „Malest vanas Tallinnas“, *Vana Tallinn III (VII)* (Tallinn: 1993).

<sup>8</sup> Sandomierzi malendite kohta 11. saj lõpust või 12. sajandist: **Kluge-Pinsker**, A. *Schach und Trictrac. Zeugnisse Mittelalterlicher Spielfruende in Salischer Zeit* (Sigmaringen: Thorbecke, 1991), 137–138 või **Buko**, A. *The archaeology of early medieval Poland* (Leiden: Brill, 2007), 262 jj.

<sup>9</sup> **Linder**, I. *Chess in Old Russia* (Zürich: Publishers Michael Kühnle, 1979), 51; **Ferm**, O., **Tegner**, G. „The Chess Game in Medieval Scandinavia“, *Chess and Allegory in the Middle Ages*, toim Ferm, O., Honemann, V. (Stockholm: Münster, Stockholm and Uppsala Universities, 2005), 31–35, 32.

<sup>10</sup> **Linder**, *Chess in Old Russia*, 52–56.

<sup>11</sup> *Ibid*, 64–67, 74, 80–82.

<sup>12</sup> *Ibid*, 90–93.

<sup>13</sup> **Рыбина**, Е. А. „Игры взрослых и детей“, *Древняя Русь. Быт и культура*, toim Колчин, Б. А., Макарова, Т. И. (Москва: Наука, 1997), 110–119 ja joonis lk 325, 112.

<sup>14</sup> **Linder**, *Chess in Old Russia*, 104–107.

<sup>15</sup> **Blaževičius**, P. *Toys and Games in Lithuania in the 13th – 17th Centuries on the Basis of Archaeological Data*. Summary of Doctoral Dissertation (doktoritöö Klaipeda Ülikoolis, Vilnius: 2010, [http://briai.ku.lt/downloads/Blazevicius\\_Povilas.pdf](http://briai.ku.lt/downloads/Blazevicius_Povilas.pdf) (19.04.2011)), 30.

<sup>16</sup> **Blaževičius**, *Toys and Games*, 13.

<sup>17</sup> **Caune**, A. *Petijumi Rigas arheologija* (Riga: Latvijas vestures instituta apgads, 2007), 485–494.

dadega, mis jäävad Eesti otsesest naabrusest kaugemale. Samuti võiks see tekitada uusi mentaliteediajaloolisi küsimusi. Seda enam tuleb käesolevate ridade kirjutaja arvates olla ettevaatlik nii varaste tundmatute, malendeid meenutavate esemete tõlgendamises.

## Euroopa abstraktsete malendite kujunemine 10.–17. sajandil

822. aastal tõi pillimees Ziriab Bagdadist Cordoba Umayyadide õukonda hulga uuendusi, sh male, mis levis ka kristlikku Põhja-Hispaaniasse. Tänapäevani on säilinud vähemalt neli rühma 10.–11. sajandi Hispaania malendeid, kokku kümnete nappudega. Varaseimad teadaolevad Euroopa malendid pärinevad tõenäoliselt 9. sajandi lõpust Peoalba de Santiago (St. Genadio) mauride alal asunud kristlikust (mozaraabia) kloostrist (joonis 2). 10.–11. sajandist pärinevad ka Ageri malendid (joonis 3).<sup>18</sup>

Samasuguseid päris lihtsaid nuppe kasutati Euroopas veel mitu sajandit. Hiljemalt 13. sajandil võtsid kuningas ja lipp hüperboloidi kuju, mille tipus on kaunistus, ning vankrid hakkasid muutuma dekoratiivsemaks. Selliseid malendeid näeme 1283. aasta Alfonso X „Mängude raamatus“ (joonis 4)<sup>19</sup>. Seejärel hakkasid vankri kaks sakki oma elu elama ning domineerima. Seda võib näha tolelaegsel illustratsioonil, mis kujutab Brandenburgi Otto IV-t (joonis 5)<sup>20</sup>.

Kõigi malendite ühes tükis treitavateks silindriteks muutmine lihtsustas disaini ning tulemust võime näha juba 19. sajandil Prantsusmaal Cluny muuseumis asunud arvatavasti 14. sajandi nappude juures (joonis 6).<sup>21</sup>

Edaspidi muutusid kuningas ja lipp töötluselt peenemaks ning ilmusid kroonid või lihtsamal juhul kettakesed, mille keskpaigast käis vars läbi. Tüüpiliselt on kuningal neid rohkem. Kui need on Polotskist leitud 13. sajandi lõpu malendi puhul<sup>22</sup> ühes tükis ning võiksid sellised olla ka näiteks Caxtoni 1474. aasta väljaandes (joonis 7)<sup>23</sup> või gravüüril „Surm matistab kuninga“ (joonis 8)<sup>24</sup>, siis hiljem hakati vigureid treima või nikerdama ka mitmes osas. Nii on valmistatud 1462–1470 Brügges kopeeritud käsikirjas kujutatud malendid<sup>25</sup> ja „Scachzabeli“ 1520. aasta väljaande omad (joonised 9–10)<sup>26</sup>.

Keskajal tagasihoidlike eraldusmärkide rollis olnud elemendid on muutunud

<sup>18</sup> **Calvo, R.** *The Oldest Chess pieces in Europe*. Presentation to the IGK – Amsterdam, December 2001 <http://www.goddesschess.com/chessays/calvopieces.html> (6.03.2011). Joonis **Murray**, *History of Chess*, 764–765.

<sup>19</sup> **Contadin, A.** „Islamic Ivory Chess Pieces, Draughtsmen and Dice“, *Islamic Art in the Ashmolean Museum, Part One*, toim James Allan (Oxford: Oxford University Press 1994), joonis 9, <http://www.goddesschess.com/chessays/contadini1.html> (17.04.2011).

<sup>20</sup> *Codex Manesse*, 13 <http://digi.ub.uni-heidelberg.de/diglit/cpg848/0021> (6.03.2011).

<sup>21</sup> **Wichmann, H., Wichmann, S.** *Chess. The Story of Chess Pieces From Antiquity to Modern Times* (New York: Crown Publishers, 1964), tahvel 74.

<sup>22</sup> **Linder**, *Chess in Old Russia*, 100.

<sup>23</sup> **Caxton, W.** *Game and Playe of the Chesse* (London: Caxton 1474), illustratsioon 4. raamatu alguses, <http://www.gutenberg.org/files/10672/10672-h/10672-h.htm#BOOK%20IV> (6.03.2011).

<sup>24</sup> **Wichmann, H., Wichmann, S.** *Chess*, tahvel 76.

<sup>25</sup> BNF, Arsenal (ms. 5073 rés. f° 15) [http://classes.bnf.fr/echecs/grand/3\\_02.htm](http://classes.bnf.fr/echecs/grand/3_02.htm) (19.04.2011).

<sup>26</sup> **Mennel, J.** *Schachzabel Spiel* (Oppenheim: J. Köbel, 1520), [http://de.wikisource.org/wiki/Schachzabel\\_Spiel](http://de.wikisource.org/wiki/Schachzabel_Spiel) (06.03.2011), esikaas.



Joonis 2. St. Genadio malendid, 9. saj. lõpp.



KUNINGAS

LIPP



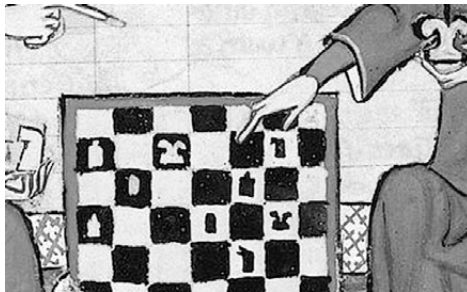
ODA

RATSU

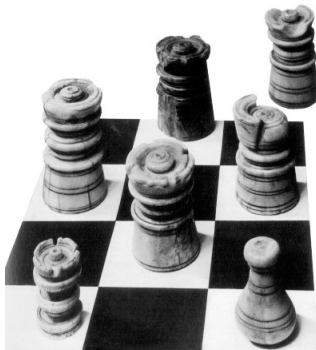
Joonis 3. Ageri malendid, 10.–11. saj.



Joonis 4. Alfonso X, 1283.



Joonis 5. *Codex Manesse*, 14. saj. I pool



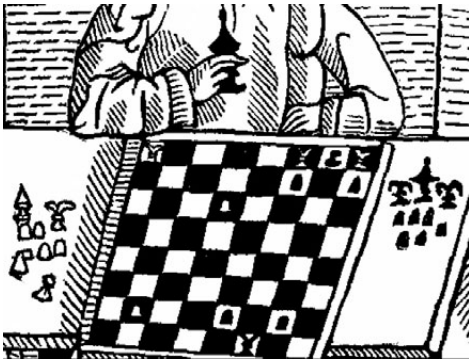
Joonis 6. Malendid Cluny muuseumis, 14. saj.

domineerivaks ning hoolega välja nikerdatud (nii joonisel 8 kui ka 9). Sealjuures on joonisel 8 vankri kahest harust saanud hobusepead. Samas võib näha, et kuigi toretsevad, on vankrite, odade ja ratsude eraldusmärgid jäänud põhimõtteliselt samaks: kaks laia sümmeetrilist sakki vankril, ebasümmeetriline ühekülgne vorm ratsul ning kaks sarve odal. Kui joonisel 8 on malendite alus kooniline, siis joonisel 9 võib juba näha selgelt välja kujunenud alusketast koos peene varrega. Kui vankrist sai peagi tornike ning ratsu muutus 16.–20. sajandil järk-järgult ainsaks figuraalseks malendiks treitud komplektis (abstraktne viltuse löikega vorm kadus), siis oda kahest harust on tänapäevaks säilinud vaoke viguri tipus.

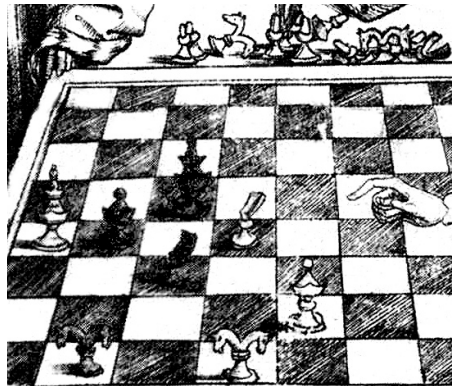
Seejärel kujunesidki välja veel kaks tänapäevast konventsiooni: figuraalne ratsu abstraktses komplektis ning tornike vankri tähenduses. Esimest korda ilmusid need üheskoos teedrajava Itaalia maleteoreetiku Damiano töö 5. trükis 1524–1550 (joonis 11)<sup>27</sup>. Hästi on tuntud ka 1616. aastast pärinev Gustavus Selenuse (Brunswick-Lüneburgi hertsog August Noorem) töö (joonis 12)<sup>28</sup>. Selenuse järgi on juba „Schachzabelist“ tuntud silmatorkavate tassitaoliste kroonidega kaunistatud kuningate ja lippude järgi defineeritud stiil ka nime saanud ning oli Saksamaal ilmest ebamugavusest hoolimata kasutusel veel 20. sajandi alguseski. Damiano 5. trükis ilmus veel üks silmatorkav uuendus: vigurid said endale keha ehk siis muutusid selgelt eristatavaks alusketas, keha, kael ning tipus asuvad eraldusmärgid. Liikumist samas suunas võib aga tähel-

<sup>27</sup> Murray, *History of Chess*, 770 ja 772.

<sup>28</sup> Selenus, *Das Schach*, esikaas.



Joonis 7. Caxtoni väljaanne, 1474.



Joonis 8. Surm matistab kuninga, ca 1500.



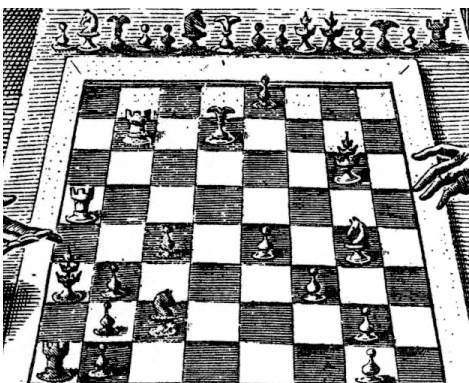
Joonis 9. „Schachzabel Spiel“, 1520.



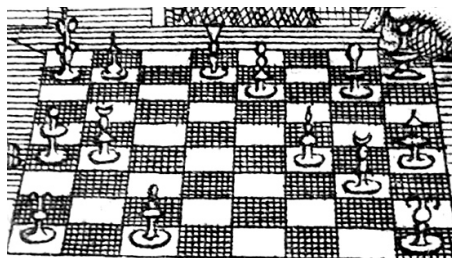
Joonis 11. Damiano 5. tr, 1524-1550.



Joonis 10. „Schachzabel Spiel“, 1520.



Joonis 12. Selenus, 1616.



Joonis 13. „Das Neue Königliche L'Hombre-Spiel...“ 1743.

dada juba 15. sajandil<sup>29</sup>. Autori teada hiliseim keskaegset vankri eraldusmärki kasutav publikatsioon ilmus veel 1743. aastal (joonis 13)<sup>30</sup>.

Eri elementide teket (mis ei tähendanud senise vormi kohest kadumist) võib siis

<sup>29</sup> Holländer, H., Holländer, B. *Schachpartie durch Zeiten und Welten* (Hamburg: Museum für Kunst und Gewerbe, 2005), ülemine joonis lk 48.

<sup>30</sup> *Das neue Königliche L'Hombre-Spiel...* (Hamburg: 1743), frontispiss.

omaaegsete graafiliste allikate alusel dateerida mitte hiljemaks kui:

- 1) suurte, dekoratiivsete harudega vanker 14. saj;
- 2) silinderjas (või kergelt paraboolne) kuningas ja lipp 13. saj II pool;
- 3) abstraktne, ebasümmeetriline ratsu hobusepea asemel 15. saj II pool;
- 4) mitmes tükis valmistatud kokkupandavad kroonidega kuningas ja lipp (hiljem nimetatud Selenuse disainiks) 16. saj I pool;
- 5) abstraktses komplektis hobusepeaga ratsu ning tornikujuline vanker 16. saj I pool;
- 6) alusketta, varre, keha ja tipus asuvate eraldusmärkide selge eristumine 16. saj I pool.

## Eesti leiumaterjal

Alltoodud leiumaterjal on jaotatud viide ossa:

- seni kirjanduses kõige rohkem tähelepanu pälvinud neli Viljandist leitud malendit;
- ülejäänud leiud, mida autor peab malenditeks;
- leiud, mida tuleb ilmselt tõlgendada mängunuppudena, kuid pole kindel, kas just malenditena;
- treitid ja keermestatud luuesemed;
- leiud, mida on malenditena tõlgendatud, kuid mis seda autori arvates ei ole.

Iga alajaotuse lõpus aruteluosas käsitletakse äsja vaadeldud leidudega seonduvaid üldisi küsimusi.

Materjal esitatakse järgmisel kujul: leiukoht (arheoloogi nimi, kaevamisaasta; leiunumber).

Iga alljärgneva kataloogikirje algul viidatakse publikatsioonile, milles leid on avaldatud. Juhul kui ei viidata teistele autoritele, pärineb nii joonis kui muu teave eseme kohta tollest publikatsioonist. Paljude esemete fotod on varem avaldamata. Siis nimetatakse pildiallkirjas muuseumi, milles pildistaja töötab või töötas, või pildistajat ennast. Kui mingit osa ülaltoodud andmetest pole võimalik esitada, jäetakse terve väli kirjest ära. Muude illustratsioonide allikatele on nagu ülalgi viidatud teksti sees esmakordsel osutamisel illustratsioonile.

**Neli malendit Viljandi frantsisklaste kloostrist** (*Selirand, 1981; KRPI Vi 81 IK: 9–12*)<sup>31</sup>

Materjal: sarv. Kõrgused 2,8 cm, 3,1 cm, 3,1 cm ja 4,1 cm.

Publitseeritud: Selirand, 1982;<sup>32</sup> Tamm, 2002.<sup>33</sup>

Dateering konteksti järgi: müntide alusel 16. saj (vanim münt 1534).

Kaks väiksemat malendit on identsed. Ilmselt on tegu kuulsaima Eesti malendileiuga ning seni ainsaga, mille nupud võivad kuuluda ühte komplekti. Joonisel 14 vasakult paremale: **ettur**, **vigur**, **lipp** või **kuningas** (mõõtmete alusel) või siis **ettur** ja **kaks eri komplektist ratsut** (ebasümmeetrilise disaini alusel). Nendega koos leiti teistsugune malend KRPI Vi 81 IK:13. Kindlasti näivad ühte komplekti kuuluvat kaks etturit, olgugi et nende kõrgus 3 mm võrra erineb. Sellisel tasemel erinevust kohtab veel 18. sajandilgi<sup>34</sup>.

<sup>31</sup> Kultuurimälestiste Riiklik Projekteerimise Instituut. (Malendid VM käsutuses.)

<sup>32</sup> Selirand, U. „Über die Untersuchungen der Franziskanerklosters in Viljandi“, *Eesti NSV Teaduste Akadeemia Toimetised. Ühiskonnateadused*, 4 (1982), 398–401, Tafel XXXII.

<sup>33</sup> Tamm, J. *Eesti keskaegsed kloostrid* (Tallinn: Eesti Entsüklopeediakirjastus 2002), 100–101.

<sup>34</sup> Näiteks malendid prof. Fershti kollektsioonis, <http://18thc.britishchesssets.com/#home> (24.08.2011).



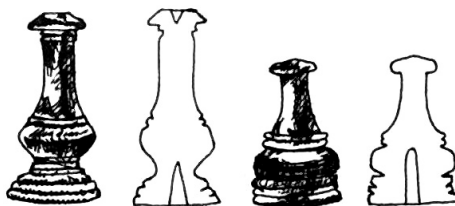
Joonis 14. Viljandi Muuseumi foto.



Joonis 17. Viljandi komplekti vigurid. H. Luige foto (detail).



Joonis 15 ja 16. H. Luige foto.



Joonis 18. Viljandi malendite profiil. Jaan Tammee joonis.

Viguritega põhimõtteliselt sarnane malend (oda) on leitud ka Leedust Trakaist ja dateeritud mõnevõrra varasemaks, 14.–15. sajandisse (joonis 19)<sup>35</sup>. Tamm leiab õigesti, et neile sarnaneb Valgevenest Kopõsist leitud 11.–13. sajandi malend (joonis 20)<sup>36</sup>, kuid arvab samas, et Viljandi leide on õige seostada Cluny muuseumi omadega (joonis 6), pidades noid Lääne-Euroopale tüüpilisiks. Käesoleva töö autorile ei näi see seisukoht põhjendatuna.

U. Selirand oletab, et kuna malendite põhjas on augud, kuuluvad need tõenäoliselt reisimale komplekti. Seda kordavad Jevgeni Kaljundi<sup>37</sup> ja Jaan Tamm<sup>38</sup>. Käesoleva töö autor peab seda ebaseaduseks, sest tüüblitega reisimale laudu tema teada leitud ei ole. Kõigil hilisematel reisimalenditel on tüüblid põhja all ning augud malelao sees. 19. sajandil kasutati malendikarpides (eriti kompendiumites, kus oli mitu mängu ühes kastis) tüüblitega riulikesi, hoidmaks nuppe loksumast. Ei ole teada, et seda oleks varem praktiseeritud. Tõenäoliselt on tegu treimisaukudega.

Augud kalduvad malendite tsentrist kõrvale eri määral ja on eri suurusega (vt tabel 1). Kõik vaadeldavad malendid ei saa seega olla treitud ühel ja samal treipingil, kusjuures näib, et etturid seda on. Võimalik, et eri pinkidel valmistamisest annab teha järeldusi ka algse komplektidesse kuulumise suhtes. Aukude sees ei ole keeret. Samasugused augud on ka paljude Leedu malendite põhja all.<sup>39</sup>

Ülemistes aukudes võisid olla tipukaunistused (seda toetab kaudselt fakt, et etturite tippudes auke ei ole). Võrdluseks võib tuua malendid Lõuna-Saksamaalt ca aastast

<sup>35</sup> Blaževičius, P. „Seniausieji Lietuvos šachmatai“, *Lietuvos Archeologija* 34 (2008), 59–104, 91.

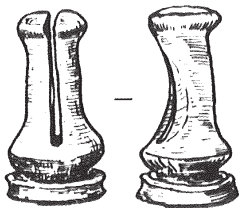
<sup>36</sup> Загорудский, Э. М. „Раскопки в Копыси“, *Археологические открытия 1972 года* (Москва: Наука, 1973), 358–360, 359. Seda nuppu ei maini ei Linder, *Chess in Old Russia*, ega ka Рыбина, „Игры взрослых и детей“, 325.

<sup>37</sup> Kaljundi, *Malest vanas Tallinnas*, 127.

<sup>38</sup> Tamm, *Eesti keskaegsed kloostrid*, 101.

<sup>39</sup> P. Blaževičiuse kiri autorile (22.04.2011).





Joonis 19. Oda Trakaist, 14.–15. saj.



Joonis 20. Vigur Kopõsist, 11.–13. saj.



Joonis 21. Lõuna-Saksamaa malend, ca 1580. Ainuke komplektist ilma tipukaunistuseta.

1580 (joonis 21)<sup>40</sup>. Neist ühel pole tipukaunistust ja see sarnaneb Viljandi omadega. Kui aukudes olnuks kujukesed, oleks tegu juba figuraalsete malendite alustega. Kui eeldada, et ülemistes aukudes pidid olema tipukaunistused, muutub vigurite täpsem määramine raskeks.

Ka ei pea käesoleva töö autor võimalikuks, et ärälõigatud külj võiks tähistada male-nupu „musta“ poolt, nagu oletab Tamm<sup>41</sup>. Esiteks jääb arusaamatuks, miks just „musta“. Teiseks, värvi kasutati poolte eristajana juba keskajal<sup>42</sup> nagu ka eri materjale. Sellele viitab näiteks Inglismaalt leitud kivisõetükist kuningas<sup>43</sup>. Poolte eristamine malendite vormi alusel tekitab segadust ning on kasutusel vaid pimedatele mõeldud komplektides.

Kui aga tõlgendada ärälõiget ratsu eraldusmärgina, tuleb samas loobuda teooriast, et neli malendit kuuluvad ühte komplekti, sest ärälõige on ka suuremal viguril. Nende ridade kirjutaja pole kindel ärälõike tähenduses. Ka odal joonisel 19 esineb ühel küljel ärälõige ja nii ei pruugi see olla just ratsu eraldusmärk.

**Tabel 1. Viljandist leitud malendite põhjaalused treimisaugud.**

Malend	Põhja diameeter, mm	Augu kaugus lähimast küljest, mm	Augu diameeter, mm	Augu suund põhja suhtes
Väiksem ettur	18	5	4	Nurga all
Suurem ettur	19	6	4	Nurga all
Väiksem vigur	16	5	3	Otse
Suurem vigur	19	7	4	Otse
Kuningas	?	?	4	Otse

KRPI Vi81 IK:13

<sup>40</sup> **Wichmann & Wichmann**, *Chess*, tahvel 96.

<sup>41</sup> **Tamm**, *Eesti keskaegsed kloostrid*, 101.

<sup>42</sup> **MacGregor, A.** *Bone Antler Ivory & Horn. The Technology of Skeletal Materials Since the Roman Period* (London & Sidney: Croom Helm; Totowa, New Jersey: Barnes and Noble, 1985), 137; **Kluge-Pinsker**, *Schach und Trictrac*, 44.

<sup>43</sup> **Dean, G., Brady, M.** *Chess Masterpieces* (Abrams, 2010), 15.

## Ülejäänud malendite leiud liikide kaupa kuningatest etturiteni



Joonis 22. Pärnu Muuseumi foto.

**Pärnu**, *Malmö 15* (Aldur Vunk ja Aivar Kriiska, 1992; PäMu 14640 A2509:4568)

Materjal: luu.

Publitseeritud: Pöltsam-Jürjo, 2009.<sup>44</sup>

**Kuninga** eraldusmärk on neljajaruline kroon. Selle mitte just levinud, ühest silindrilisest toorikust treitud stiili tuntuim näide asub Cluny muuseumis (joonis 6). Käesoleva töö autoril ei ole õnnestunud leida seda tüüpi kõrge silindrilise alusega malendeid, mida ei seostataks Skandinaaviaga<sup>45</sup> peale Kiievist leitud 14.–15. sajandi kuningaga<sup>46</sup>. Harold Murray ei tea teisi näiteid peale Cluny muuseumi nuppude (joonis 6)<sup>47</sup>, mille päritolupiirkonnaks peavad Hans ja Siegfried Wichmann samuti Skandinaaviat<sup>48</sup>.



Joonis 23 ja 24. Viljandi Muuseumi foto ja A. Tvauri joonis.

**Viljandi linnus** (Andres Tvauri, 1999; VM 10694:1)

Materjal: luu või sarv. Kõrgus: 5,2 cm.

Publitseeritud: Tvauri, 1999.<sup>49</sup>

Dateering konteksti järgi: 16. saj II poole rusukihist.<sup>50</sup>

Kahe kettaga **kuninga** ketaste servad on ornamenteeritud nelja samale poole kaldus sälguga. Niiviisi ornamenteeritud malendeid käesoleva töö autor rohkem ei tea. Malendi alus on tugevasti kahjustatud. Põhja all on 4 mm läbimõõduga treimisaug.

<sup>44</sup> Pöltsam-Jürjo, I. *Liivimaa väikelinn Uus-Pärnu 16. sajandi esimesel poolel* (Tallinn: Argo 2009), nummerdamata fotod lehekülgede 304–305 vahel.

<sup>45</sup> Skandinaavia leiud sellest ühest tükist treitud, kõrge silindrilise keha tipus asuvate eraldusmärkidega viguritega tüübist ei ole samas haruldased: **Linder**, *Chess in old Russia*, 76 ja **Wichmann & Wichmann**, *Chess*, tahvel 35; **Greygoose F.** *Chessmen* (London: David & Charles 1979), tahvel 45; **Roussel, A.** „Sandnes and the Neighbouring Farms“, *Meddelelser om Grønland* 88 (1936), 125; **Solrun Inga Traustadottir.** *Skak og mat*. Bakalaureusetöö Islandi Ülikoolis (2009), joonis 12. [http://skemman.is/stream/get/1946/2622/8740/1/skak\\_og\\_mat\\_loka\\_fixed.pdf](http://skemman.is/stream/get/1946/2622/8740/1/skak_og_mat_loka_fixed.pdf) (17.04.2011); „Utgravingen ved Bergsodden“, *Harstad Tidende 16.08.2009* <http://www.ht.no/kultur/article283022.ece?imageIndex=6#pageTop> (10.03.2011); ese A: 10970 Islandi Rahvusmuuseumis [http://commons.wikimedia.org/wiki/File:Reykjavik\\_-\\_Schachfiguren.jpg](http://commons.wikimedia.org/wiki/File:Reykjavik_-_Schachfiguren.jpg) (10.03.2011); ese Tromsø Muuseumis <http://www.kystmuseene.no/kulturminnene-i-kongshavn.4684707-109224.html> (10.03.2011); ese C8770 Oslo Kultuuri- ja Ajaloomuuseumis <http://www.unimus.no/arkeologi/#/detailsView?search=C8770> (10.03.2011); ese SHM 24344 Rahvuslikus Ajaloomuuseumis Stockholmis <http://mis.historiska.se/mis/sok/bild.asp?uid=187567> (18.04.2011).

<sup>46</sup> **Linder**, *Chess in Old Russia*, 101 või **Linder, I.** *The Art of Chess Pieces* (Moscow: H.G.S. Publishers, 1994), 233.

<sup>47</sup> **Murray**, *History of Chess*, 768.

<sup>48</sup> **Wichmann & Wichmann**, *Chess*, tahvel 74.

<sup>49</sup> **Tvauri, A.** „Arheoloogilised uuringud Viljandi linnuses 1998. aastal“, *Viljandi Muuseumi aastaraamat 1998*, koost A. Vislapuu (Viljandi: Viljandi Muuseum 1999), 20–27, 25 jj.

<sup>50</sup> **Haak, A.** Kiri autorile 21.01.2010.



Joonis 25. Viljandi Muuseumi foto.

**Viljandi linnus** (*Armin Tuulse, 1939; VM 3864*)

Materjal: sarv. Kõrgus: 3,7 cm. Publitseeritud: seni mitte.

Sarnaseid malendeid kujutab Damiano 5. trükis 1524–1550. Mõnevõrra sarnaseid lippe ja kuningaid võib näha ka Austria kunstniku Johann Raunacheri 1755. aastast pärineval maalil ning samasuguste kuningate ja lippudega komplekt müüdi

Cooper-Oweni oksjonil 4.11.2002<sup>51</sup>, dateerituna 18. sajandisse (joonis 26). Auk näib olevat liiga tagasihoidlik, et sobida teist ketast hoidva tüüpli kinnitamiseks, ning seetõttu on oletatavasti tegu **lipuga**.



Joonis 26. Sarnaseid 16.–18. saj malendeid. Ülal Damiano ja Cooper-Owen, all Raunacher.



Joonis 27. Viljandi Muuseumi foto.

**Viljandi frantsisklaste klooster** (*Selirand, 1981; KRPI Vi 81 IK:13*)

Materjal: sarv. Kõrgus: 3,8 cm.

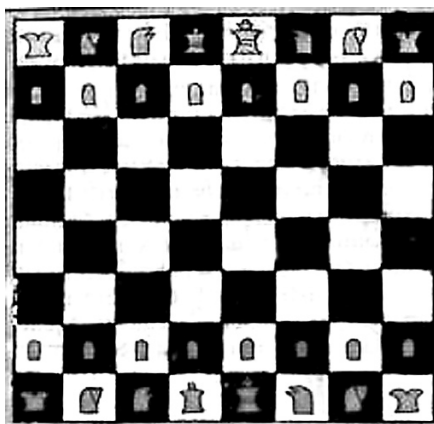
Publitseeritud: Selirand, 1982<sup>52</sup>; Tamm, 2002<sup>53</sup>.

Dateering konteksti järgi: müntide järgi 16. saj (vanim münt 1534). Leitud koos malenditega KRPI Vi 81 IK: 9–12.

Tamm peab seda oma arvamust põhjendamata etturiks. Malend on aga suuremgi kui üks sellega koos leitud teise komplekti kuuluv vigur ning käesoleva töö autori arvates hoopiski **lipp või kuningas**. Ülaosal

on kahes kohas horisontaalne joonornament ning selle ots on sile (ei ole murdunud). Ei ole selge, kas tipuauku käis kaunistus. Malend on põhja alt treimisjälje kohalt lihvitud.

Nuppu eristavad Alfonso X 13. sajandi „Mängude raamatus“ (joonis 4) toodud lippudest ja kuningatest sihvakam alus ja palju võimsam ülaosa. Hüperboloidne vorm jäi käiku ka pärast Alfonso X (tolleageiseid allikaid loetleb Murray<sup>54</sup> ja seda võib näha ka 14. sajandi joonisel (joonis 28)<sup>55</sup>). Nii



Joonis 28. 14. saj käsikirja koopia.

<sup>51</sup> *Fine Chess Sets and Traditional Games. Monday 4th November 2002*, oksjonikataloog (London: Cooper-Owen 2002), lot 254.

<sup>52</sup> *Selirand*, „Über die Untersuschungen der Franziskanerklosters in Viljandi“, Tafel XXXII.

<sup>53</sup> *Tamm*, *Eesti keskaegsed kloostrid*, 100–101.

<sup>54</sup> *Murray*, *History of Chess*, 769.

<sup>55</sup> *De S. Nicholaï de Lombardie, N. Le Gieu des eskies*, käsikirja koopia 14. saj algusest. Pariis, BNF, Manuscrits (fr. 1173 f° 3) [http://classes.bnf.fr/echechs/grand/3\\_06.htm](http://classes.bnf.fr/echechs/grand/3_06.htm) (17.04.2011).



Joonis 29. Malend  
Trakaist, 14–15. saj.

„Mängude raamatus“ ja joonisel 28 kujutatud lippude-kuningate kui ka vaatluse all oleva nupu aluse keskosas on kahest paralleelsest joonest koosnev vööd meenutav joonornament. Samasuguse alusega, kuid ilma „vöötä“ oda on leitud Trakaist ja dateeritakse 14.–15. sajandisse (joonis 29)<sup>56</sup>. Tõenäoliselt peegeldab Viljandi malendi vorm ülal vaadeldud renessansiajastu suundumust, milles seni tagasihoidlikud kaunistused omandasid domineeriva positsiooni.



Joonis 30. Saaremaa  
Muuseumi foto.

**Kaarma pastoraat** (*Tõnu Sepp, 1991; SM 10108:170 A*)

Materjal: luu või sarv. Kõrgus: 4,6 cm.

Publitseeritud: Sepp, 1995.<sup>57</sup>

Dateering konteksti järgi: Rusukihist otse põlenud kihi pealt, T. Sepa andmetel söeproov 16. sajandi viimane veerand – 17. saj.

Linder peab selliseid malendeid etturiteks ja viitab kolmele leiule 13.–15. sajandist Valgevenest Novogrudokist, Venemaalt Tveri oblastist Toropetsist<sup>58</sup> ja Trakaist<sup>59</sup>. Samas on need Linderi esitatud etturid varreta: kausitaoline keha toetub otse alusele. Varre ning kahekordse kausiga malendeid sama perioodi Valgevenest Drutskist, Venemaalt Novgorodist ja Valgevenest

Polotskist peab Linder kuningateks, pakkudes samas vaid ühe, kuningatest mõnevõrra erineva vormiga lipu pildi<sup>60</sup>. Blaževičiuse kataloogis leidub lausa seitse sellist etturit, sh Linderi nimetatud Trakai leid (ülejäänud on leitud aastatel 1993–2006) 14.–16. sajandist kõrgusega 1,7–2,4 cm<sup>61</sup>. Trakai kahekordse kausiga malendit, mida Linder ei maini, peab Blaževičius kuningaks või lipuks, see on 4,2 cm kõrge ning dateeritud 15. sajandisse<sup>62</sup>. Käesolevate ridade autori arvates võiks Kaarma pastoraadist leitud, etturi kohta suur ja ülalnimetatud kuningate kombel selgelt eristuva varre, kuid ainult ühe kausiga malend olla **lipp**.

Täpselt samasugust malendit kui Kaarma leid ei kirjelda ei Linder, Rõbina ega Blaževičius, kuid disain kui selline on hästi tuntud. Sealjuures ei maini Linder ühtegi samasugust malendit Moskvast. Linder nimetab seda peamiselt Leedu suurvürstiriigi aladel levinud (kuid ka Novgorodist leitud) malenditüüpi vanavene malendiks. Sealjuures leiab ta, et malendite aluseid ja kausse kaunistav paralleelne joonornament

<sup>56</sup> **Linder**, *The Art of Chess*, 228 peab seda ekslikult vankriks, kuid kaks sarve on oda eraldusmärk.

<sup>57</sup> **Sepp, T.** „Investigations at Kaarma Parsonage“, *Eesti Teaduste Akadeemia toimetised. Humanitaar- ja sotsiaalteadused*, 4 (1995), 459–466, Plate XXVIII.

<sup>58</sup> **Linder**, *Chess in Old Russia*, 102.

<sup>59</sup> *Ibid*, 107.

<sup>60</sup> *Ibid*, 100–101.

<sup>61</sup> **Blaževičius**, *Seniausieji Lietuvos šachmatai*, 90:1–7.

<sup>62</sup> *Ibid*, 92:21.

on tüüpiliselt slaavipärane. See väide näib olevat liiga pretensioonikas. Blaževičius ei tea, et selliseid malendeid oleks leitud Poolast või Saksamaalt, ja arvab, et nende algne levik piirdub kunagise Suur-Leedu alaga.<sup>63</sup>



Joonis 31. Viljandi Muuseumi foto

**Viljandi linnus** (*Tuulse, 1939; VM 3863*)

Materjal: sarv. Kõrgus: 3,2 cm.

Publitseeritud: seni mitte.

Tüüpiline, kuid mitte eriti peenelt töödeldud dekoratiivsete harudega **vanker**. Toorik on alguses treitud ja seejärel kahe äralõike teel ülaosas lapikuks töödeldud. Põhja all on ühes küljes äralõige (tootmispraak?), mistõttu pole põhi täiesti sile.



Joonis 32. Tallinna Linnamuuseumi foto.

**Tallinn, Aida tn.** (*Kalle Lange ja Tamm 1983–84; TLM 24448*)

Materjal: luu. Kõrgus: 4 cm.

Publitseeritud: Lange ja Tamm, 1985<sup>64</sup>; Kaljundi, 1993<sup>65</sup>.

Dateering konteksti järgi: 14. saj.

Kaljundi on selle määranud kui **oda**, millega jääb üle vaid nõustuda. Eraldusmärk on kaks ühele poole sarve. Sellele malendile väga sarnase alusega, kuid otse ülespoole sarvedega Skandinaavia oda pärineb 12.–13. sajandi vahetusest<sup>66</sup>.



Joonis 33. Viljandi Muuseumi foto.

**Viljandi linnus** (*Arvi Haak 2003; VM 10922:503*)

Materjal: luu. Kõrgus: 2,0 cm.

Publitseeritud: Haak, 2003.<sup>67</sup>

Dateering konteksti järgi: 15. saj – 16. saj I pool, Liivi sõja aegse rusukihi alt.

Tüüpiline **oda**, eraldusmärgiks kaks ühele poole kaldu sarve. Aluse ja keha kuju sarnaneb 14. sajandi II poole nupuga. Põhi on sile, kuid on näha treimisjääk.

<sup>63</sup> **Blaževičius, P.** Kiri autorile (21.04.2011).

<sup>64</sup> **Lange, K., Tamm, J.** „Archäologische Untersuchungen in der Talliner Altstadt in den Jahren 1983 – 1984“, *Eesti NSV Teaduste Akadeemia Toimetised. Ühiskonnateadused*, 4 (1985), 384–391, Tafel XXXII.

<sup>65</sup> **Kaljundi, Malest vanas Tallinnas**, 127–128.

<sup>66</sup> **Linder, Chess in Old Russia**, 76 või **Wichmann & Wichmann, Chess**, tahvel 35.

<sup>67</sup> **Haak, A.** „Archaeological Investigations at Viljandi Castle of the Teutonic Order and in Medieval Viljandi“, *Arheoloogilised välitööd Eestis 2003*, koost Tamla, Ü. (Tallinn: Muinsuskaitseamet 2004), 107–121, 112 jj.



Joonis 34.  
A. Haagi foto.

**Otepää keskaegne asula** (Ain Mäesalu 1986;<sup>68</sup> numbrita)

Materjal: puu. Kõrgus: 5,5 cm.

Publitseeritud: seni mitte.

Tüüpiline **oda**, eraldusmärgiks kaks ühele poole suunatud sarve. Võrdlemisi suur, teostuselt lihtne ja valmistatud noaga vestes. Väga hästi säilinud. Juhuleid Otepää keskaegsest asulast kraavikaevamise järel välja tõstetud pinnasest. Vormi poolest sarnaseid odasid kasutati juba 10.–12. sajandil<sup>69</sup>, vähem võimsate sarvedega ka 8.–9. sajandil<sup>70</sup>.



Joonis 35 ja 36.  
Autori foto ja  
A. Tvauri joonis.

**Viljandi linnus** (Tvauri, 1998; VM 10694:86)

Materjal: puu. Kõrgus: 2,7 cm.

Publitseeritud: Tvauri, 1999.<sup>71</sup>

Dateering konteksti järgi: 18.–19. sajandist pärineva rusukihi all.

Söestunud ja deformeerunud puiteseme katke sobib nii kuju kui mõõtmete poolest täielikult malendiks (**viguriks**) ja sellisena A. Tvauri selle ka määras. Ümarast kehast ülespoole jääv osa on murdunud. Kuigi põhimõtteliselt on võimalik malendeid nende poolte eristamiseks tulega töödelda<sup>72</sup>, on kõnealusel juhul tegu põlenud esemega. Horisontaalsed jooned ei ole ornament, vaid aastarõngad või treimisjäljed.



Nagu eespool nägime, said ümara kehaga malendid alguse juba 16. sajandi I poolel. Võimalik, et juba siis levisid ka niisuguse jämeda aluskettaga puust malendid. Igal juhul muutus kõnealune kuju üldlevinuks 18. sajandil ja väga lai levik jätkus 1930-ndate aastateni<sup>73</sup>. Selliste ratsude ja odadega nn regentdisain (pr k *Régence*, ingl k *Regency*) oli ka Rahvusvahelise Maleföderatsiooni FIDE standard aastani 1924.



Joonis 37. Rakvere  
muuseumi foto.

**Rakvere** (Toivo Aus 1975–78; RM 3666 A75:183)

Materjal: sarv. Kõrgus: 3,4 cm.

Publitseeritud: Aus, 1982.<sup>74</sup>

Väheütlev vorm lubab seda mängunuppu pidada **etturiks** ning sel puuduvad vigurite eraldusmärgid. Etturi alusketta nii selge eristamine on aga ebatavaline ja seda ei ole ka Viljandi etturitel. Seetõttu ei saa välistada, et nupp on pooleli jäänud või hävinud eraldusmärgiga vigur.

<sup>68</sup> Mäesalu, A. Kiri autorile (29.11.2011).

<sup>69</sup> Kluge-Pinsker, *Schach und Trictrac*, 129 või Wichmann & Wichmann, tahvlid 13–14.

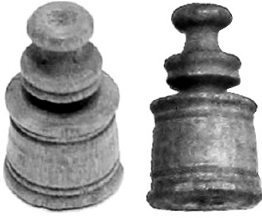
<sup>70</sup> Linder, *Chess in Old Russia*, 27 või Wichmann & Wichmann, *Chess*, tahvel 6.

<sup>71</sup> Tvauri, „Arheoloogilised uuringud Viljandi linnuses 1998. aastal“, 25 jj.

<sup>72</sup> MacGregor, *Bone Antler Ivory & Horn*, 137.

<sup>73</sup> Darlow, M. *Turned Chessmen* (Ammanford, Carmarthenshire: Stobart Davies, 2004), 48.

<sup>74</sup> Aus, T. „Über die Forschung der Ordensburg von Rakvere in den Jahren 1976–1981“, *Eesti NSV Teaduste Akadeemia Toimetised. Ühiskonnateadused*, 4 (1982), 388–391, Tafel XV.



Joonis 38. Viljandi Muuseumi foto.

Joonis 39. H. Luige foto.<sup>75</sup>

**Viljandi linnus** (Haak, 2004; VM 11041:731)

Materjal: sarv. Kõrgus: 1,0 cm.

Publitseeritud: Haak, 2007.<sup>76</sup>

Dateering konteksti järgi: kaasleitud 14. saj lõpp – 15. saj, tõenäoline ladestumine 15. saj II kolmandik.<sup>77</sup>

Keskajal levinud silinderja vormiga malendit võib pidada **etturiks**, samas ei saa aga välistada, et tegemist on mõne miniatuurse komplekti kuninga või lipuga, kuna ese on väga hästi ning detailselt töödeldud.



Joonis 40. Tallinna Ülikooli Ajaloo Instituudi foto.

**Tallinn, Völlamäe** (Ain Lavi 1994; AI 6011:134)

Materjal: luu. Kõrgus: 2,3 cm.

Publitseeritud: seni mitte.

Ese on registreeritud kui mängunupp, kuid on käesoleva töö autori arvates tõenäoliselt **ettur**. Seda oletust toetavad samasuguse alusega vigurid 17. sajandi Venemaalt Mangazeiast (joonis 41)<sup>78</sup>. Gröönimaa Lääneasulast leitud, mitte hilisemast kui 1360. aastast pärinevat samasuguse kujuga eset peab malendiks ka Roussel (joonis 42)<sup>79</sup>. Hoolimata esmapilgul sümmeetrilisest kujust on ülaosa kergelt kumer ja eset saab mugavalt lauale asetada vaid ühtpidi. Võimalik, et tegu on ülalvaadeldud hüperboolse vormi järelkajaga.



Joonis 41. Samasuguse alusega ratsu Mangazeiast, 17. saj.



Joonis 42. Nupp Gröönimaalt, enne 1360.

Arutelu

Tähelepanu väärib tõsiasi, et seni pole Eestist leitud lihtsaid, islamimaadest pärineva vormiga malendeid (nii St. Grenadio kui Ageri malendid (joon 1–2)), mis olid 13. sajandini Lääne-Euroopas laialt levinud<sup>80</sup> ja mida on leitud ka Leedust<sup>81</sup>. Vaevalt et ühtki ülaltoodud malendit võiks dateerida varasemasse aega kui 13.–14. sajand ning kuigi näiteks Kaarma pastoraadi leid SM 10108:170 A sobiks ka 14. sajandisse, on see konteksti hilisust arvestades tõenäoliselt tunduvalt noorem (ei saa muidugi välistada ka võimalust, et seda anti käest kätte üle 200 aasta). Varaseim praeguseks Eestist leitud malend võib leiukonteksti järgi olla 14. sajandist pärinev Tallinnast Aida tn

<sup>75</sup> Vt viide 35.

<sup>76</sup> Haak, A. „Loomaluude leiud keskaegses Viljandis: märkmeid toidulaua ning luu- ja sarvetöötlemise kohta“, *Tartu Linnamuuseumi aastaraamat 13*, koost Rennit, M. (Tartu: Tartu Linnamuuseum 2007), 40–53, joonis 3.

<sup>77</sup> Haak, A. Kiri autorile 16.03.2011.

<sup>78</sup> Linder, *Chess in Old Russia*, 136.

<sup>79</sup> *Ibid*

<sup>80</sup> Kluge-Pinskeri kataloog ei too ära ühtegi mõnesse muusse stiili kuuluvat abstraktset malendit.

<sup>81</sup> Blaževičius, *Toys and Games*, 31.

leid TLM 24448. Ülalnimetatud Tallinna Mauritius tegutses aga juba 1270–1272 ning seetõttu võib arvata, et iseenesest oli malemärg Tallinnas tuntud ka varem.

Ülal vaadeldud malendeid on leitud valdavalt tähtsatest keskustest: 11 Viljandist, 2 Tallinnast, 1 Pärnust, kuid ka Rakverest, Lihulast, Otepäält ja Kaarmast. Seega võib pidada tõenäoliseks, et malet on mängitud ka väiksemates keskaegsetes asulates.

## Raskesti määratavad mängunupud

Järgmiste leidude puhul on raske öelda, on need malendid või mõne muu mängunupud.



Joonis 43. H. Luige joonis.

**Lihula** (*Mati Mandel, 1988; AM 588:151*)

Materjal: sarv. Kõrgus: 4,2 cm.

Publitseeritud: Luik, 2002.<sup>82</sup>

Dateering konteksti järgi: 14. saj.

Alt hästi tasaseks lõigatud sarvetipule on tehtud ülaotsas siselõige. Luik peab seda malendiks. Sellisel juhul sobib see mõõtmelt pigem **viguriks**.



Joonis 44. H. Luige foto.<sup>83</sup>

**Viljandi linnus** (*Tuulse, 1939; VM 3865*)

Materjal: sarv. Kõrgus: 2,8 cm.

Publitseeritud: seni mitte.

Kuju poolest sobiks see ese pooleli jäänud **viguriks**. Erinevalt teistest samasuguse kujuga Viljandist leitud malendeist ei ole põhja all treimisauku.



Joonis 45. Arvi Haagi foto.

**Viljandi linnus** (*Haak, 2004; VM 11041:385*)

Materjal: sarv. Kõrgus: 2,4 cm.

Publitseeritud: Haak, 2005.<sup>84</sup>

Dateering konteksti järgi: mündid 1360-ndad – 1398.

Võimalik **etturi** katke (seda toetavad väikesed mõõtmed), kuid kuna murdunud tipukaunistust pole, ei saa välistada, et on ka vigur.

<sup>82</sup> Luik, H. „Luuesemed Lihula keskaegsest alevikust ja linnusest“, *Keskus – tagamaa – ääreala. Uurimusi asustushierarhia ja võimukeskuste kujunemisest Eestis*, koost V. Lang, MT 11 (Tallinn ja Tartu: Ajaloo Instituut ja Tartu Ülikool, 2002), 301–348, 323.

<sup>83</sup> Vt viide 35.

<sup>84</sup> Haak, A. „Archaeological Investigations at the Late Iron Age Settlement of Huntaugu and at the Castle of Teutonic Order in Viljandi“, *Arheoloogilised välitööd Eestis 2004*, koost Tamla, Ü. (Tallinn: Muinsuskaitseamet 2005), 93–94.





Joonis 46. Autori foto.

**Tallinn**, *Viru 10* (Peeter Talvar, 1994; AI 6201:V-315)

Materjal: puu. Kõrgus: 2 cm.

Publitseeritud: seni mitte.

Võimalik **ettur**. Osaliselt deformeerunud (alusketta äärest kilde väljas, tahmunud).



Joonis 47. Rakvere muuseumi foto.

**Rakvere** (RM 4357 A82:2)

Materjal: luu. Kõrgus: 2 cm.

Publitseeritud: seni mitte.

Võimalik **ettur**. Registreeritud kui mööbli ilunupp, kuid ese on alt siledaks töödeldud ja sellel pole kinnitusauku, tüüblit või keeret.



Joonis 48. Viljandi Muuseumi foto.

**Viljandi** (*Tuulse*, 1939; VM 3884)

Materjal: elevantivõhk. Kõrgus: 3,4 cm.

Publitseeritud: seni mitte.

See elevantivõhast hästitöödeldud ese ei haaku ühegi autorile tuntud malendivormiga. Tegu võiks olla dekoratiivse kujukese alusega, kuid selle tipus on treimisjääk, mitte murdunud tüübel.

Autori teada on see ainuke elevantivõhast võimalik mängunupp Eestist. Nii Euroopas kui Lõuna-Aasias kasutati elevantivõhka malendite valmistamiseks palju ning loomakaitsjate õigustatud murest ja rahvusvahelistest regulatsioonidest hoolimata jätkub see Aasias tänaseni. Tüüpilisi ümara kehaga Põhja-Venemaal valmistatud 18. sajandi malendeid säilitatakse Eesti Spordimuuseumis<sup>85</sup>, kuid Põhja-Venemaal kasutati mammuti- või merilõvivõhka, mitte elevantivõhka. Materjalivalik räägib seega käesoleva eseme Euroopa päritolu poolt.

## Arutelu

Malendileidude puhul paistab tavaliselt silma etturite alaesindatus. Malekomplektis on teatavasti ettureid 50% ning omaaegsed allikad ei paku vähimatki võimalust arvata, et see võinuks keskajal teisiti olla. Antje Kluge-Pinskeri kataloogis moodustavad etturid aga leiumaterjalist alla 25% ning kõik malendite liigid on esindatud umbes võrdselt (kui kuningad ja lipud ühte lugeda)<sup>86</sup>. Seda võib põhjustada nii etturite väheütlev vorm<sup>87</sup> kui väikesed mõõtmed, mistõttu võivad need olla jäänud kaevajatel üles korjamata. Etturitel pole erilisi tunnuseid, kui jätta nende hulka arvamata kooniliste

<sup>85</sup> Ese ESM Fp 861:1 S 2710, <http://www.muis.ee/portaal/museaalview/1933> (18.08.2011).

<sup>86</sup> Kluge-Pinsker, *Schach und Trictrac*, 49.

<sup>87</sup> *Ibid*, 117, 119, 127, 129; Рыбина, „Игры взрослых и детей“, 325:35, 58–59; Linder, *Chess in Old Russia*, 67, 90–91, 145; Roussel, „Sandnes and the Neighbouring Farms“125.

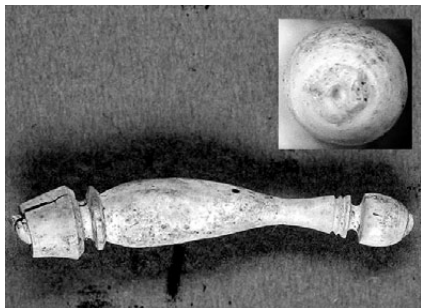
etturite vertikaalne joonornament. Malendeid on kerge eristada triktraki nuppudest ja nende katketest (mitmesugustel viisidel ornamenteeritud lamedad luukettakesed) ning *hnefatafl*i poolkerakujulistest nuppudest. Kribidži või rebase ja hanede mänguga tekib aga juba raskusi<sup>88</sup>.

Kui pidada käesolevas alajaotuses esitatud väikesi nuppe etturiteks, moodustaksid need Eesti leiumaterjalist 9/23. Kui arvata etturite katketeks ka kaks esimest allpool käsitledavat keermestatud luueset VM 10558:8 ja TM A 172:67, saaksime vahekoraks 11/25. Mõlemal juhul on etturid endiselt alaesindatud, kuid märkimisväärselt vähem kui Kluge-Pinskeril.

Ettureid võib olla raske eristada tootmisjäakidest ja nendena ongi ilmselt kasutatud ka lihtsalt äralõigatud sarvetippe, mida on minimaalselt töödeldud<sup>89</sup>. Siiski peab ettur vastama mõnele tingimusele: eelkõige sobiv suurus ning löikekoha töötlus. Nende ridade autor ei näe võimalust pidada etturiteks esemeid, mille löikekoha serva on jäänud murdumisest tingitud tüügas või mida on löikekoha tõttu üleüldse raske mugavalt lauale asetada. Põhimõtteliselt võiks iga sarvetippu, mida on elementaarselt töödeldud, et seda annab mugavalt lauamängus kasutada, kahtlustada etturiks või mingi muu lauamängu nupuks olemises.

## Keermestatud luuesemed

Käesolevas alajaotuses vaatleme kolme hilist treitud luueset, mille puhul tuleb kaaluda tõlgendamist malendina.



Joonis 49. Autori fotod.

**Viljandi linnakirik** (Valk, 1996; VM 10558:8)

Materjal: luu. Kõrgus 3,4 cm.

Publitseeritud: seni mitte.

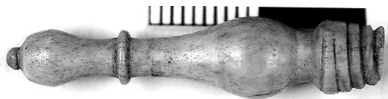
**Etturi** katkest on keere pildil vasakpoolsemas otsas säilinud vaid väikeses osas. Ese on tugevalt deformeerunud (köverdunud). Tipus olev auguke pole piisav mõne viguri eraldusmärgi hoidmiseks. Kaks treitud ranti eseme ülaservas tipukaunistuse all ei moodusta keeret, mis võiks hoida eraldi valmistatud kaussi või

krooni nagu Selenuse tüüpi lippude ja kuningate puhul. Ese on aga liiga suur, et olla ise mõne malendi tipukaunistus. Eset on konteksti järgi dateerida raske ja see võib olla ka hiline, pärinedes 18. sajandist<sup>90</sup>.

<sup>88</sup> Vt näiteks illustreeritud **Holländer & Holländer**, *Schachpartie durch Zeiten und Welten*, 189.

<sup>89</sup> Ese Rahvuslikus Ajaloomuuseumis Stockholmis SHM 17237:452 <http://mis.historiska.se/mis/sok/bild.asp?uid=188809> (18.04.2011).

<sup>90</sup> **Haak, A.** Suuline teade autorile 10.03.2011.



Joonis 50. Autori foto.

**Tartu Toomkirik** (*Martin Malve ja Valk, 2008; TM A 172:67*)

Materjal: luu. Kõrgus 3,4 cm.

Publitseeritud: Malve ja Valk, 2009.<sup>91</sup>

**Etturi** katke. Juhuleid segatud tätepinnasest. Võib olla ka hiline, pärinedes 18. sajandist<sup>92</sup>.



Joonis 51. Tallinna Linnamuuseumi foto.

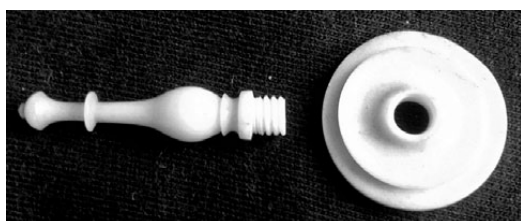
**Tallinna Pirita klooster** (*Raam ja Tamm, 1975; TLM 20260:518*)

Materjal: luu. Kõrgus 3,3 cm.

Publitseeritud: seni mitte.

Laeka või kapi nupuna registreeritud ese, mis aga sarnaneb kujult teatud määral malenditega.

## Arutelu

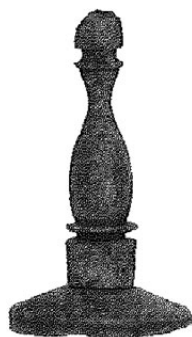


Joonis 52. Etturi keha koos aluskettaga, 18. saj. Autori foto.

Esemete VM 10558:8 ja TM A 172:67 ühes otsas asuv keere on põhimõtteliselt sarnane keermega 18. sajandi etturite keha ja alusketta kinnituskohas (joonis 52). Sellist viisi kasutati luust malendite valmistamiseks 20. sajandini välja. Nende mõõtmed ja kuju sobivad täielikult etturile. Esemega VM 10558:8 väga

sarnane terviklik ettur leiti 2006. aastal Leedust ja dateeriti 18. sajandisse (joonis 53)<sup>93</sup>. Eseme TLM 20260:518 puhul aga tundub autorile, et selle „väle“ keere sobiks ka mingi väikese mahuti, näiteks nõelakoja kaanele. Ka ei haaku eseme tüüakas kuju üldlevinud saledate varauusaegsete etturitega.

Esimese laiemalt kasutusse läinud keermega treimiseks sobiva pingi konstrueeris Jaques Besson ja publitseeris selle 1569. aastal. See sobis aga suurematele detailidele ja oli kasutuses relvade tootmises. Käesoleva töö autoril ei õnnestunud välja selgitada, millal hakati keeret kasutama väikeste treitud igapäevaesemete juures, ning selle tehnika Eestisse jõudmine väärrib ilmselt eraldi uurimist. Senine leiumaterjal näib olevat hiline<sup>94</sup> ja võimalik, et sellised esemed ilmuvadki alles 18. sajandil. Enne seda ühendati



Joonis 53. Ettur Leedust, 18. saj.

<sup>91</sup> Malve, M., Valk, H., Haak, A. „Archaeological Excavations in Tartu Cathedral“, *Archaeological Fieldwork in Estonia 2008*, koost Oras, E., Russow, E. (Tallinn: Muinsuskaitseamet 2009), 141–150, 143 ja 145.

<sup>92</sup> M. Malve suuline teade autorile 5.04.2011.

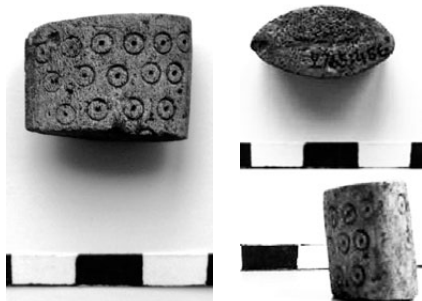
<sup>93</sup> Blaževičius, „Seniausieji Lietuvos šachmatai“, 84.

<sup>94</sup> Vt näiteks Luik, H., Maldre, L. „Luutöötlemisest Tallinna eeslinnas, Roosikrantsi tänava piirkonnas, 13.–17. sajandil“, *Eesti Arheoloogia Ajakiri* 1 (2003), 3–37, joonis 13.

mitmest osast koosnevaid malendeid, mille olemasolu poolt räägivad tolleaegsed graafilised allikad, mingil muul viisil. Seetõttu tuleb ilmselt kaaluda samasuguste esemete ja keskel asuva augukesega luust kettakeste tõlgendamist malendite osadena ka siis, kui keeret ei ole. Autori teada ei ole Eestist leitud ühtegi malendi alusketta moodi luukettakest, mille augul oleks sisemine keere.

## Mõned muud malendi või mängunupuna käsitletud esemed

Järgnevalt vaatleme varem võimalike malendite või mängunuppudena käsitletud esemeid, mille puhul on käesoleva töö autor seisukohal, et need seda ei ole.



Joonis 54: Tallinna Ülikooli Ajaloo Instituudi foto.

**Soontagana linnus** (Evald Tõnisson, 1966; *PäMu* 2765:456)

Materjal: luu. Kõrgus: 1,75 cm.

Publitseeritud: Luik 2004.<sup>95</sup>

Dateering konteksti järgi: hilisrauaaja lõpp.

Hästi töödeldud terviklik ese. Autoril ei ole õnnestunud leida ühtegi sellise kujuga kesk-aeget etturit ning sellel pole mis tahes viguri eraldusmärke<sup>96</sup>. Eseme küljed on „silmadega“ kaetud, need ei ole ühendatud joontega ega kuidagi grupeeritud, mis on kesk-aegetele abstraktsetele malenditele omane<sup>97</sup>. Olgugi

et hüpotees malemängust Muinas-Eestis on meelitiv, jääb käesoleva töö autor selle suhtes skeptiliseks.



Joonis 55. Rakvere muuseumi foto.

Joonis 56. Autori rekonstruktsioon.

**Toolse** (1986; *RM* 4481 A89-3)

Materjal: luu. Kõrgus 3 cm.

Publitseeritud: seni mitte.

See malendina registreeritud leid näib olevat mõne linnu, näiteks kuke kujukese katke (joonis 56), mille pea ja alus on murdunud. „Kaelaosa“ on külgedelt peenemaks töödeldud. Tegu on ainsa Toolsest leitud malendiks peetud esemega<sup>98</sup> ja ilmselt mainib just seda

eset ka Tamm<sup>99</sup>. Ese ei haaku mitte ühegi autorile teada oleva malendivormiga ning sellest näiteks hobusepea konstrueerimine ületab tema fantaasia.

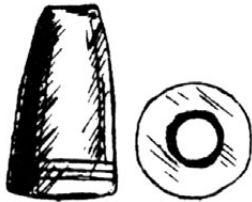
<sup>95</sup> Luik, H. „Luuesemed hilisrauaaja linnamägedel Lõhavere, Soontagana, Varbola ja Valjala leidude põhjal“, *Linnusest ja linnast*, koost Haak, A., Russow, E., Tvaauri, A., MT 14 (Tallinn-Tartu: Ajaloo Instituut ja Tartu Ülikool 2004), 157–188, 169.

<sup>96</sup> Sh eraldusmärgid, mida võib näha MacGregor, *Bone Antler Ivory & Horn*, joonis 73 lk 138.

<sup>97</sup> *Ibid*, 139; Kluge-Pinsker, *Schach und Trictrac*, 50–54.

<sup>98</sup> R. Ojaranna suuline teade autorile 25.03.2011.

<sup>99</sup> Tamm, *Eesti keskaegsed kloostrid*, 101.



Joonis 57. H. Luige joonis.

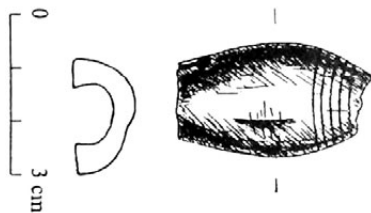
**Lihula** (Mandel, 1997–98; AM 808:779)

Materjal: sarv. Kõrgus: 2,9 cm.

Publitseeritud: Luik, 2002.<sup>100</sup>

Dateering konteksti järgi: 14. saj.

Luik viitab võimalusele tõlgendada seda sarvetipust eset karusloomade jahiks kasutatud nooleotsana, kuid mainib, et tegu võib olla ka mängunupuga. Ühelt poolt võib väita, et eseme allosas olev joonornament on nooleotsa puhul tarbetu, kuid teiselt poolt on mängunupuks tarbetu jämedamas otsas olev auk. Samasuguseid joonornamendiga esemeid peab nooleotsteks ka MacGregor<sup>101</sup>. Kooniliste etturite joonornament on tavaliselt vertikaalne<sup>102</sup>.



Joonis 58. H. Luige joonis.

**Tallinn, Sauna tn** (Vladimir Sokolovski, 1998–1999; AI 6332:1013)

Materjal: luu.

Publitseeritud: Luik, 2001.<sup>103</sup>

Luik peab leidu võimalikuks mängunupu katteks. Käesolevate ridade kirjutaja ei näe erilist põhjust eelistada just seda tõlgendust: fragment on äärmiselt tagasihoidlik ja võib ilmselt pärineda muudestki treitud luuesemetest.

## Kokkuvõte

Eestist on autori teada leitud 17 kesk- ja varauusaegset malendit ja 6 tõenäolist mängunuppu või selle katket. Neile lisandub 2 võimalikku keermestatud etturi katket, mis aga vaevalt et on varasemad 18. sajandist. Järgnevas ülevaates jätame need kõrvale.

Pole tõendeid male levikust Eestisse enne 13. sajandi vallutust ning ka Eesti naabermaadesse levis male alates 13. sajandi II poolest.

Kesk- ja varauusaegsed malendid jagunevad liigiti järgmiselt: 2 kuningat, 2 kuningat või lippu, 1 lipp, 1 vanker, 3 oda, 3 määramata vigurit (sh 2 võimalikku ratsut), 5 etturit, 2 mängunuppu, mis võivad olla määramata vigurid, ning 4 mängunuppu, mis võivad olla etturid.

Etturid moodustavad kindlatest malenditest 5/17 ning kõigist tõenäolistest mängunuppudest 9/23. Etturid on alaesindatud: igas malekomplektis on neid 50% ja pole alust arvata, et see võinuks olla teisiti vaadeldaval perioodil. Alaesindatuse põhjuseks on tõenäoliselt nende väikesed mõõtmed, mis võivad tingida nende leiuna fikseerimata

<sup>100</sup> Tamm, *Eesti keskaegsed kloostrid*, 101.

<sup>101</sup> MacGregor, *Bone Antler Ivory & Horn*, 162.

<sup>102</sup> Vt näiteks Kluge-Pinsker, *Schach und Trictrac*, 103, 110, 119 ja 124.

<sup>103</sup> Luik, H. „Bone combs from Medieval Tallinn, from the excavations in Sauna Street“, *Crafting Bone: Skeletal Technologies through Time and Space*. Proceedings of the 2nd meeting of the (ICAZ) Worked Bone Research Group, Budapest, 31 August – 5 September 1999, toim Choyke, A. M. & Bartosiewicz, L. (Oxford: 2001), 321–330. Siin viidatud väljaandele: Luik, H. Luu- ja sarvesemed Eesti arheoloogilises leiumaterjalis viikingiajast keskajani. *Dissertationes Archaeologiae Universitatis Tartuensis I*, artikkel IX, lk 14.

jäämise ning raskused nende identifitseerimisel. Odade ülesindatus tuleb aga sellest, et nende eraldusmärki – kaheharulisust – on väga kerge identifitseerida. Ilmselt pole määramata vigurite hulgas ühtegi oda, kuid kaht määramata vigurit võib äralõigatud külje tõttu pidada ratsuks.

Pärnust leitud kuningat PāMu 14640 A2509:4568 ning Kaarmast leitud lippu SM 10108:170 A võib seostada kindla piirkonnaga (vastavalt Skandinaavia ja Suur-Leeduga). Näiteks nupule AI 6011:134 leidub seevastu analooge Gröönimaast Siberini.

Malendite disain paistab niisiis silma ühelt poolt laia geograafilise leviku ning teiselt poolt pika kasutusaja poolest: vanad vormid jäid paralleelselt kasutusse uutega ning kuna malendite kerge identifitseerimine mängu ajal on oluline, levisid ning püsisid eraldusmärkide konventsioonid sajandeid. Oda kaheharulisus, mida tänapäeval esindab tihti küll vaid vaoke, on kestnud üle tuhande aasta. Selles mõttes erinevad malendid nii ehetest kui tarberiistadest. Nii kohtab kaht kaardus haru vankri eraldusmärgina omaaegsetes allikates 14. sajandi I poolest aastani 1743. Kaarma pastoraadist leitud arvatava lipu SM 10108:170 A leiukontekst on süsinikuproovi järgi 16. sajandi viimases veerandis või 17. sajandi algul, kuid vormi poolest võiks see pärineda ka 14. sajandist. Esemest endast dateerimiseks proovi võetud ei ole.

Dateeringud võtab kokku tabel 2. Vormi dateeringu all mõistetakse siinkohal varaseimat autorile teada olevat selle vormi esinemist. Nii leiukontekst kui arvatav disaini kasutamise algus on üheskoos dateeritavad vaid neljal juhul. Need neli juhtu ei võimalda erilisi üldistusi, kuid kõigi puhul esineb kasutatav vorm ka leiukontekstide eelnenud sajand(e)il. Sama käib numbrita oda kohta, mis on küll kontekstita juhuleid, kuid pärinevana Otepää keskaegse asula kultuurkihist kindlasti hilisem 12. sajandist.

Malendite suurus on ajastule tüüpiliselt tunduvalt väiksem kui tänapäeval. Kui jätta kõrvale lausa gigantsena mõjuv isetehtud numbrita oda Otepäält (5,5 cm), siis järgmine on kuningas VM 10694:1 kõrgusega 5,4 cm. Võrdluseks: NSVL-is standardsete turniirmalenditena kasutatud „Grossmeisterskije“ komplekti etturid on 5,8 cm kõrged. Oda VM 10922:503 on 2 cm kõrge ning etturiks peetav 1,5 cm kõrgune nupp VM 11041:731 sobiks kuju poolest ka miniatuurseks kuningaks.

Kõige rohkem on malendeid leitud Viljandist, kuid see kajastab kindlasti ka tehtud arheoloogiliste uurimistööde mahtu. Lisaks Tallinnale ja Pärnule on leide Rakverest, Lihulast, Otepäält ja Kaarma pastoraadist. Malet on seega mängitud ka väiksemates kesk- ja varauusaegsetes asulates. Samas ei ole vähimatki põhjust arvata, et Tartus või Narvas malet ei tuntud. Eesti napp<sup>104</sup> leiumaterjal ei võimalda teha erilisi üldistusi peale selle, et malet kohtas nii kloostrites, kodanikumajades kui ordulinnustes ning et malendeid võiks leiduda peale suuremate keskuste ka väiksemates keskaegsetes asulates.

---

<sup>104</sup> **Рыбина**, „Игры взрослых и детей“, 112 järgi on näiteks Novgorodist leitud 114 malendit. Võimalik, et käesolevaks ajaks on see arv veelgi kasvanud.

**Tabel 2. Leiumaterjali dateeringud.**

Nr	Malend	Kontekst	Vorm alates
KRPI Vi 81 IK:9–12	Ettur (2), Vigur (2)	16. saj	12. saj
PäMu 14640 A2509:4568	Kuningas	?	14. saj
VM 10694:1	Kuningas	16. saj II pool	?
VM 3864	Kuningas või Lipp	?	16. saj
KRPI Vi 81 IK:13	Kuningas või Lipp	16. saj	?
SM 10108:170 A	Lipp	16. saj lõpp – 17. saj	14. saj
VM 3863	Vanker	?	12. saj.
TLM 24448	Oda	14. saj	12.–13. saj
VM 10922:503	Oda	15. saj – 16. saj I pool	?
Otepää numbrita leid	Oda	?	10.–12. saj
VM 10694:86	Vigur	17.–18. saj	16. saj
RM 3666 A75:183	Ettur	?	?
VM 11041:731	Ettur	15. saj	?
AI 6011:134	Ettur	?	14. saj
AM 588:151	Vigur	14. saj	?
VM 3865	Vigur	?	?
VM 11041:385	Etturi katke	?	14. saj
AI 6201:V-315	Ettur	?	?
RM 4357 A82:2	Ettur	?	?

## KIRJANDUS

**Aus, T.** „Über die Forschung der Ordensburg von Rakvere in den Jahren 1976–1981“, *Eesti NSV Teaduste Akadeemia Toimetised. Ühiskonnateadused*, 4 (1982), 388–391.

**Blaževičius, P.** „Seniausieji Lietuvos šachmatai“, *Lietuvos Archeologija* 34 (2008), 59–104.

**Blaževičius, P.** *Toys and Games in Lithuania in the 13th – 17th Centuries on the Basis of Archaeological Data*. Summary of Doctoral Dissertation (doktoritöö Klaipeda Ülikoolis, Vilnius: 2010, [http://briai.ku.lt/downloads/Blazevicius\\_Povilas.pdf](http://briai.ku.lt/downloads/Blazevicius_Povilas.pdf) (19.04.2011)).

Pariis, BNF, Arsenal (ms. 5073 rés. f° 15) [http://classes.bnf.fr/echecs/grand/3\\_02.htm](http://classes.bnf.fr/echecs/grand/3_02.htm) (19.04.2011).

**Buko, A.** *The archaeology of early medieval Poland* (Leiden: Brill, 2007).

**Calvo, R.** *The Oldest Chess pieces in Europe*. Presentation to the IGK – Amsterdam, December 2001 <http://www.goddesschess.com/chessays/calvopieces.html> (6.03.2011).

**Caune, A.** *Petijumi Rigas arheologija* (Riga: Latvijas vestures instituta apgads, 2007), 485–494.

**Caxton, W.** *Game and Playe of the Chesse* (London: Caxton, 1474), <http://www.gutenberg.org/files/10672/10672-h/10672-h.htm> (6.03.2011).

- Chess and Allegory in the Middle Ages*, toim Ferm, O., Honemann, V. (Stockholm: Münster, Stockholm and Uppsala Universities, 2005).
- Codex Manesse*, 13 <http://digi.ub.uni-heidelberg.de/diglit/cpg848/0021> (6.03.2011).
- Contadin, A.** „Islamic Ivory Chess Pieces, Draughtsmen and Dice“, *Islamic Art in the Ashmolean Museum*, Part One, toim James Allan (Oxford: Oxford University Press 1994), joonis 9, <http://www.goddesschess.com/chessays/contadini1.html> (17.04.2011).
- Darlow, M.** *Turned Chessmen* (Ammanford, Carmarthenshire: Stobart Davies, 2004).
- Das neue Königliche L'Hombre-Spiel...* (Hamburg: 1743).
- Dean, G., Brady, M.** *Chess Masterpieces* (Abrams, 2010).
- De S. Nicholaï de Lombardie, N.** *Le Gieu des eskies*, käsikirja koopia 14. saj algusest. Pariis, BNF, Manuscrits (fr. 1173 f° 3) [http://classes.bnf.fr/echecs/grand/3\\_06.htm](http://classes.bnf.fr/echecs/grand/3_06.htm) (17.04.2011).
- Eeales, R.** „Changing Cultures. The Reception of Chess into Western Europe in the Middle Ages“, *Ancient Board Games in perspective*, toim I. L. Finkel (London: British Museum 2007), 162–168.
- Ferm, O., Tegner, G.** „The Chess Game in Medieval Scandinavia“, *Chess and Allegory in the Middle Ages*, toim Ferm, O., Honemann, V. (Stockholm: Münster, Stockholm and Uppsala Universities, 2005), 31–35.
- Fine Chess Sets and Traditional Games. Monday 4th November 2002*, oksjonikataloog (London: Cooper-Owen 2002).
- Greygoose, F.** *Chessmen* (London: David & Charles 1979).
- Haak, A.** „Archaeological Investigations at Viljandi Castle of the Teutonic Order and in Medieval Viljandi“, *Arheoloogilised välitööd Eestis 2003*, koost Tamla, Ü. (Tallinn: Muinsuskaitseamet 2004), 107–121.
- Haak, A.** „Archaeological Investigations at the Late Iron Age Settlement of Huntaugu and at the Castle of Teutonic Order in Viljandi“, *Arheoloogilised välitööd Eestis 2004*, koost Tamla, Ü. (Tallinn: Muinsuskaitseamet 2005), 89–101.
- Haak, A.** „Loomaluude leiud keskaegses Viljandis: märkmeid toidulaua ning luu- ja sarvetöötlemise kohta“, *Tartu Linnamuuseumi aastaraamat 13*, koost Rennit, M. (Tartu: Tartu Linnamuuseum 2007), 40–53.
- Holländer, H., Holländer, B.** *Schachpartie durch Zeiten und Welten* (Hamburg: Museum für Kunst und Gewerbe, 2005).
- Kaljundi, J.** „Malest vanas Tallinnas“, *Vana Tallinn III (VII)* (Tallinn: 1993), 126–130.
- Kluge-Pinsker, A.** *Schach und Trictrac. Zeugnisse Mittelalterlicher Spielfruende in Salischer Zeit* (Sigmaringen: Thorbecke, 1991).
- Lange, K., Tamm, J.** „Archäologische Untersuchungen in der Talliner Altstadt in den Jahren 1983–1984“, *Eesti NSV Teaduste Akadeemia Toimetised. Ühiskonnateadused*, 4 (1985), 384–391.
- Lever, R., Fulke (Fulwood), W.** *The Most Noble Auncient, and Learned Playe, Called the Philosophers Game...* (London: James Rowbothum, 1563, <http://jducoeur.org/game-hist/fulke.html> (18.04.2011)).
- Linder, I.** *Chess in Old Russia* (Zürich: Publishers Michael Kühnle, 1979).
- Linder, I.** *The Art of Chess Pieces* (Moscow: H.G.S. Publishers, 1994).
- Luik, H.** „Bone combs from Medieval Tallinn, from the excavations in Sauna Street“, *Crafting Bone: Skeletal Technologies through Time and Space*. Proceedings of the 2nd meeting of the (ICAZ) Worked Bone Research Group, Budapest, 31 August – 5 September 1999, toim Choyke, A. M. & Bartosiewicz, L. (Oxford: 2001), 321–330. Siin viidatud väljaanded: **Luik, H.** *Luu- ja sarvesemed Eesti arheoloogilises leiumaterjalis viikingiajast keskajani*. Dissertationes Archaeologiae Universitatis Tartuensis I, artikkel IX.



- Luik, H.** „Luuesemed hilisrauaaja linnamägedel Lohavere, Soontagana, Varbola ja Valjala leidude põhjal“, *Linnusest ja linnast*, koost Haak, A., Russow, E., Tvauri, A., MT 14 (Tallinn-Tartu: Ajaloo Instituut ja Tartu Ülikool 2004) , 157–188.
- Luik, H.** „Luuesemed Lihula keskaegsest alevikust ja linnusest“, *Keskus – tagamaa – ääreala. Uurimusi asustushierarhia ja võimukeskuste kujunemisest Eestis*, koost V. Lang, MT 11 (Tallinn ja Tartu: Ajaloo Instituut ja Tartu Ülikool, 2002), 301–348.
- Luik, H., Maldre, L.** „Luutöötlemisest Tallinna eeslinnas, Roosikrantsi tänava piirkonnas, 13.–17. sajandil“, *Eesti Arheoloogia Ajakiri* 7:1 (2003), 3–37.
- MacGregor, A.** *Bone Antler Ivory & Horn. The Technology of Skeletal Materials Since the Roman Period* (London & Sidney: Croom Helm; Totowa, New Jersey: Barnes and Noble, 1985), 137.
- Malve, M., Valk, H., Haak, A.** „Archaeological Excavations in Tartu Cathedral“, *Archaeological Fieldwork in Estonia 2008*, koost Oras, E., Russow, E. (Tallinn: Muinsuskaitseamet 2009), 141–150.
- Mennel, J.** *Schachzabel Spiel* (Oppenheim: J. Köbel, 1520), [http://de.wikisource.org/wiki/Schachzabel\\_Spiel](http://de.wikisource.org/wiki/Schachzabel_Spiel) (06.03.2011).
- Murray, H. J. R.** *A History of Chess* (Oxford: Oxford University Press, 1913).
- Põltsam-Jürjo, I.** *Liivimaa väikelinn Ulus-Pärnu 16. sajandi esimesel poolel* (Tallinn: Argo 2009).
- Roussel, A.** „Sandnes and the Neighbouring Farms“, *Meddelelser om Grønland* 88 (1936).
- Selenus, G.** *Das Schach- oder König-spiel...* (Leipzig: 1616).
- Selirand, U.** „Über die Untersuchungen der Franziskanerklosters in Viljandi“, *Eesti NSV Teaduste Akadeemia Toimetised. Ühiskonnateadused*, 4 (1982), 398–401.
- Sepp, T.** „Investigations at Kaarma Parsonage“, *Eesti Teaduste Akadeemia toimetised. Humanitaar- ja sotsiaalteadused*, 4 (1995), 459–466.
- Stigter, J.** „Rithmomachia, the Philosopher’s Game“, *Ancient Board Games in perspective*, toim I. L. Finkel (London: British Museum 2007), 263–269.
- Solrun Inga Traustadottir.** *Skak og mat*. Bakalaureusetöö Islandi Ülikoolis (2009). [http://skemman.is/stream/get/1946/2622/8740/1/skak\\_og\\_mat\\_loka\\_fixed.pdf](http://skemman.is/stream/get/1946/2622/8740/1/skak_og_mat_loka_fixed.pdf) (17.04.2011).
- Tamm, J.** *Eesti keskaegsed kloostrid* (Tallinn: Eesti Entsüklopeediakirjastus 2002).
- Tvauri, A.** „Arheoloogilised uuringud Viljandi linnuses 1998. aastal“, *Viljandi Muuseumi aastaraamat 1998*, koost A. Vislapuu (Viljandi: Viljandi Muuseum 1999), 20–27.
- „Utgravingen ved Bergsodden“, *Harstad Tidende* 16.08.2009 <http://www.ht.no/kultur/article283022.ece?imageIndex=6#pageTop> (10.03.2011).
- Wichmann, H., Wichmann, S.** *Chess. The Story of Chess Pieces From Antiquity to Modern Times* (New York: Crown Publishers, 1964).
- Загорулский, Э. М.** „Раскопки в Копыси“, *Археологические открытия 1972 года* (Москва: Наука, 1973), 358–360.
- Рыбина, Е. А.** „Игры взрослых и детей“, *Древняя Русь. Быт и культура*, toim Колчин, Б. А., Макарова, Т. И. (Москва: Наука, 1997), 110–119 ja joonis lk 325.

There are 24 chess piece or chess piece fragment findings known to author, including 17 sure pieces from the 13th–17th centuries, 5 probable gaming pieces which could be chess pawns and 2 18th century bone pawn fragments with screw thread.

The findings are presented in 5 groups: four chess pieces from Viljandi (possibly from one set), other sure chess pieces from the 13th–17th centuries, other gaming pieces which might be for chess, 18th century bone pawn fragments and pieces which have been miscategorized as chess items in the past. For every item the following data is given if available: image, name of archaeologist, year of excavation, item number, material, height, first publication and dating according to context.

No evidence has been found about chess in Estonia before the 13th century conquest. The Soontagana piece PãMu 2765: 456 which has been described as a chess piece lacks all attributes usually associated with medieval abstract chess pieces. Chess spread to the neighbouring countries such as Novgorod lands and Lithuania in the 13th and 14th centuries and an earlier find from Estonia would be surprising. The earliest chess piece of Estonia might be the Bishop TLM 24448.

Among 13th–17th century sure chess pieces, there are 2 Kings, 2 pieces which could be either King or Queen, 1 Queen, 1 Rook, 3 Bishops, 3 major pieces of unknown kind and 5 pawns. In addition to that, 2 probable gaming pieces could be major chess pieces of unknown kind and 3 probable gaming pieces could be chess pawns. Pawns are underrepresented as usual but not drastically. In addition to these, 5 pieces which have been erroneously classified as chess pieces in the past have been examined, including the finding from pre-conquest Soontagana hill fort. The nature of three of them remains unknown, the other two are most probably a fragment of a small cock figure and a blunt arrowhead. No chess boards or their fragments have been found so far.

Two chess pieces (PãMu 14640 A2509: 4568 and SM 10108:170 A) could be associated with a certain region (Scandinavia and the Grand Duchy of Lithuania).

All identified chess pieces follow well-established contemporary patterns and conventions; no examples of cutting-edge designs have been discovered so far. There are no findings of oriental (islamic) abstract pieces as well.

Speaking of datings and locations of the findings, 16th century and Viljandi are overrepresented. This reflects on decades of intensive study of the Viljandi Castle and the fact that 5 pieces were found together by U. Selirand in 1981. There have also been findings from major cities as Tallinn and Pãrnu and smaller towns and places such as Rakvere, Lihula, Otepãã and Kaarma. Chess pieces have been found from monasteries, castles and town houses. This suggests that the game spread rather widely. This is consistent with sermon texts of Mauritius of Reval who used chess allegories which must have been understandable for the 13th century public.