

# TRADITSIOONILISTE VALMISTAMISVÕTETEGA LAMBANAHKSED KASUKAD

*Made Uus*, TÜ Viljandi Kultuuriakadeemia nahkesemete valmistaja spetsialiseerumismooduli projektijuht

Käesolev artikkel pakub Eesti eri piirkondades rohkem kasutatud paljaskasukate tüüpide ja kaunistamise analüüsi ning vaatleb ka nende valmistamise võtteid.

Lambanahast kasukate valmistamise kohta Eestis ei ole varem iseseisvaid põhjalikke uurimusi avaldatud. Seetõttu on käesolevas kirjatükis kasutatud eelkõige algallikaid säilinud esemete ning muuseumidest ja erakogudest saadud kirjalike teadete näol. Selleks vaadeldi Eesti Rahva Muuseumi (edaspidi ERM), Muhu Muuseumi (edaspidi JSM), Obinitsa Seto Muuseumitarõ (edaspidi OSM), Ruhnu Muuseumi (edaspidi RM) ja Viljandi Muuseumi (edaspidi VM) esemekogudes ja erakogudes olevaid lambanahkseid paljaskasukaid. Samuti töötati läbi kasukate valmistamise ja kandmisega seotud kirjalik ja fotomaterjal ERM-i etnograafilises arhiivis (edaspidi EA), etnograafiliste jooniste arhiivis (EJ), fotokogus (edaspidi FK), korrespondentide vastuste arhiivis (KV) ja raamatukogus.

Kasukaid on kõige põhjalikumalt uurinud Ilmari Manninen raamatus „Eesti rahvariiete ajalugu“ (ERM-i aastaraamat III, 1927). Kasukate peatükk annab lühiülevaate nende arenemise ajaloost ja vaatleb 12 tollal ERM-i kogudes olnud kasukat, mis kõik olid valgest lambanahast paljaskasukad.<sup>1</sup>

## Kasukate areng

Läbi sajandite on meie kliimas külmal ajal valdav rõivaese olnud kodusel teel pargitud lambanahkadest kasukas. Sissepoole pööratud karvaga *valgekasukate* e *paljaskasukate* jaoks vajaminevad lambanahad olid valdavalt jahuga pargitud ehk *hapatatud*, mis on vanim ja levinuim viis kasukanahkade saamiseks. Karvadega lambanahk on väga hea materjal kaitseks külma ja märja eest. Nahku on kasutatud ka lahtisena keha soojendamiseks, selle kohta on haruldane teade Audrust: „Kui jääranahk turjal, ega siis külma karta ei ole.“<sup>2</sup> Lambanahkadest on valmistatud enamasti kasukaid, aga ka pükse ja veste.

## Umbkasukad

Vanimad kasukad Eesti eri muuseumides pärinevad 19. sajandi kolmandast veerandist. Kõik need on lahtiste hõlmadega pidulikud naistekasukad, valmistatud lambanahast karvaga seespool. Lahtiste hõlmadega kasukas oli valdav paarsada aastat. Enne seda olid talvised lambanahksed kehakatted palju algelisemad.

I. Manninen kirjeldab kõige varajasemaid kasukasarnaseid üleviskeid ungarlastel: „Lahtist üleviset („kacagany“) kandsid omal ajal ungarlased, ja veel tänapäev leiame selle ungari karjustel. Lambanahk seotakse koibipidi seljale, mõnikord kantakse ees

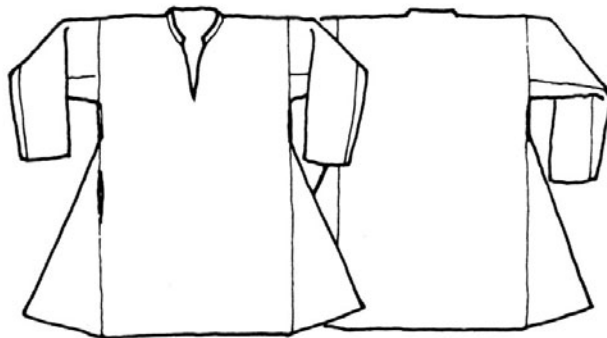
<sup>1</sup> Manninen, I. 1927. Eesti rahvariiete ajalugu. Eesti Rahva Muuseumi aastaraamat III. Tartu: Eesti Rahva Muuseum, lk 205–214.

<sup>2</sup> Samas, lk 205.

rinnal teist samasugust.<sup>3</sup> Peale lahtiselt kantavate üleviskanahkade olid primitiivsed *umbkuubedega* (ühest piklikust riidetükist rõivaese, millel oli keskele lõigatud auk pea jaoks) sarnanevad nahksed *umbkasukad*. Kasukas valmistati ühest suurest vasika- või lambanahast. Kui polnud üht piisavalt suurt nahka, võeti kaks nahka, mis õlgade ja külgede kohalt omavahel kinni õmmeldi.<sup>4</sup> I. Manninen toob näite kašubidest 1820. aastal ja Soomest Maalahti kihelkonnast 18. sajandi lõpust. Mõlemal juhul on teateid kahest nahast valmistatud umbkasukate kohta. „Et Eestis on omal ajal kantud umbkasukat, selle kohta pole kahtlustki“<sup>5</sup>. Umbkasuka kandmise kohta on teade ka Kodavere kihelkonnast Pala vallast: „Poisikesena kuulsin, kui minu emale üks vanaeit seletas, et tema emaema olevat kõnelnud, et vanasti olnud nii rumalaid inimesi, et häbi. Mõni õmmelnud omale kasuka nagu tupe, mis kistud üle pea selga ja seljast ära. „Kos õli õmmete inimesel aru,“ pahandas vanaeit.““ (Jakob Lukka, s 1888, Kodavere)<sup>6</sup> Kui arvestada, et loost teada andnud korrespondent kuulis lugu umbes 19. sajandi lõpul vanalt naiselt, siis selle naise emaema info võis pärineda 18. sajandi lõpust.

Paralleele võib tuua Kihnus veel 19. sajandi lõpul ja 20. sajandi algul kantud meeste *vammusega*, mis lõikelt sarnanes varase keskaja meesterõivastusele iseloomuliku umbkuuega.<sup>7</sup> (Joonis 1) Sellistele umbkuubedele on küljejoonele laienduseks lisatud kolmnurksed siilud. Kihnus

kuni 20. sajandi alguseni kasutusel oleva lahtiste hõlmadega kasuka lõige ja nahakasutus annavad alust arvata, et see on välja kasvanud umbkasukast. Millal umbkasukas lõplikult käibelt kadus, selle kohta saame oletusi teha vaid teiste ülerõivaste lõigete arengu põhjal.



Joonis 1. Umbkuub.

## Hõlmadega kasukad

Hõlmadega lambanahkseid kasukaid võime liigitada kolme suurde rühma: a) paljaskasukad – millel on karv seespool; b) riidega kasukad – millel on nahk pealtpoolt kaetud riidega ja karv seespool; c) karusnahksed kasukad – karv pealpool, sees riidest vooder. Selles artiklis vaatleme põhjalikult esimest, kõige varajasemat ja enim kasutatud kasukate rühma – paljaskasukaid – ning riidega kasukatest suuri meeste sõidukasukaid. Et riidega kaetud kasukad ja karusnahksed kasukad on juba hilisem kasukatüüp ning valdavalt õmmeldud õmblusmasinaga, ei haaku see praeguse teemaga.

Riideta kasukate kohta öeldi *paljaskasukas* (Hageri)<sup>8</sup>, *paljaskask* (Vastseliina)<sup>9</sup>, *valgekasukas* (Torma)<sup>10</sup>, *lammanahkkakasukas* (Kodavere)<sup>11</sup>. Kõige vanemad kasukad olid sirgelõikelised, alt veidi laienevad ja pikad (Rõuge)<sup>12</sup>. „Kasuk oli ja on külma ilma

<sup>3</sup> Manninen, I. 1927, lk 205.

<sup>4</sup> Samas, lk 205.

<sup>5</sup> Samas, lk 206.

<sup>6</sup> ERM KV 237, lk 85.

<sup>7</sup> Kaarma, Voolmaa 1981, lk 48.

<sup>8</sup> ERM KV 237, lk 163.

<sup>9</sup> ERM KV 463, lk 61.

<sup>10</sup> ERM KV 237, lk 15.

<sup>11</sup> Samas, lk 84.

rõõvas. Olema pidi neid vähemalt kaks. Üks puhas ja teine töökasuk. Kui töökasuk nii ära lõppes, et paigata ka enam ei saanud, võeti kirikukasuk igasspäevass. Meeste töökasuk pidi uus saama, see pidi igatpidi avaram olema, ja lühem ka natike alla põlve. Naiste kasukad olid alati pikad.“ (Karksi)<sup>13</sup>

Naistekasukad õmmeldi seelikutest lühemad, et *alumine ilu välja paistaks*.<sup>14</sup> Eesti vanemad kasukad sarnanevad lõigete poolest sama piirkonna pikk-kuubedega. Harilikult oli kasukas pealiskuuuga ühepikkune või sellest natuke lühem<sup>15</sup> ning kuube kanti kasuka peal kaitseks märja ja määrdumise eest. Vanemad kasukad olid kõik valgeks pargitud nahast, puukoorega pargitud kollastest ja pruunidest lambanahkadest kasukad tulid kasutusele 20. sajandi algul ja olid peamiselt uuemat tüüpi lühemad pihtkasukad. Kasukate lõige hakkas lühemaks muutuma alles 1890. aastate ümber. Lühikesi pihtkasukaid tarvitati peamiselt tööriivana.<sup>16</sup> 20. sajandi alguseks oli Mandri-Eestis välja kujunenud kolm suuremat kasukarühma: töö-, pühapäeva- ja sõidukasukas. Saartel sõidukasuka kohta andmeid pole. „Naistel *piht-* ja *pikk-kasukas*, meestel *piht-*, *põlv-* ja *pikk-kasukas*.“ (Sangaste)<sup>17</sup> „*Töökasukas* ulatus kuni poole reieni; *reisikasukas* kuni poole sääreni ja *sõidukasukas* nagu seda kandsid postipoisid see ulatus kandadeni.“ (Kadrina)<sup>18</sup>

Muuseumides leiduvad kasukad, mis pärinevad 19. sajandist, on kõik valged, värviliste nahk- ja tekstiilkaunistustega. Neid võib liigitada nn *kirikukasukate* rühma, sest argirõivastus oli lihtne ja kaunistusteta. Kirjalikud andmed ERM-i KV-st pärinevad inimestelt, kes on sündinud ajavahemikus 1880–1900, ja nemad ise ei mäleta, et nende lapsepõlves oleks selliseid rikkalike kaunistustega kasukaid kantud, v.a teated Muhust ja Setumaalt. Küll aga kirjeldatakse neid oma vanavanemate juttude põhjal: „*Minu mälestuses olid paljasnahksed kasukad tööriietus. Vanaema jutu järel, värviliste nahkribadega paljasnahksed kasukad olid ka peoriided. Minu mälestustes, ainult üleni värvitud paljasnahksed kasukad olid ka pühapäeva riietuses*.“ (Kose)<sup>19</sup> 19. sajandi lõpul levisid paljudes piirkondades kirikukasukana tumeda villase kodukootud riidega kaetud lambanahksed kasukad. Need jäljendasid juba linnamoelisi rõivaid ega sõltunud pikk-kuue lõikest ja pidulikust rahvariietusest. Tõenäoliselt kanti selliste kasukate all ka linnamoelist rõivastust. Valge paljaskasukas hakkas moest kaduma ja leidis praktilist kasutust veel pihtkasukana tööriivastuses. 20. sajandi algul hakati kodusel teel valgeid kasukaid koorepargiga värvima ja kui jõukus ei võimaldanud riidega kasukat, oli ülevärvitud paljaskasukas moekam kui valge.

Järgnev kasukate analüüs on tehtud lõiketüüpide põhjal. Liigituses olen lähtunud lõigete muutmisest varasematest kasukatüüpidest hilisemateni ning toetun peamiselt enda läbitöötatud materjalile. Osaliselt olen eeskuju võtnud I. Mannineni uurimusest.<sup>20</sup>

### *Õlaõmblusteta ühest nahast pihaosaga kasukad*

Sellesse rühma kuuluvad Kihnu ja Ruhnu meeste ning Mustjala kasukad. Neid ühendab pihaosas ühe naha kasutamine, st kasuka ülaosa on ees ja taga lõigatud ühest nahast. Siinjuures on Kihnu ja Mustjala kasukate lõige kandiline. Tükk on välja lõigatud nii, et naha sabapoolne osa on kasukapiha esiosa ning naha kaelapoolne osa

<sup>12</sup> ERM KV 237, lk 325.

<sup>13</sup> Samas, lk 156.

<sup>14</sup> Piiri 2007, lk 37.

<sup>15</sup> Manninen 1927, lk 207.

<sup>16</sup> Samas.

<sup>17</sup> ERM KV 237, lk 63.

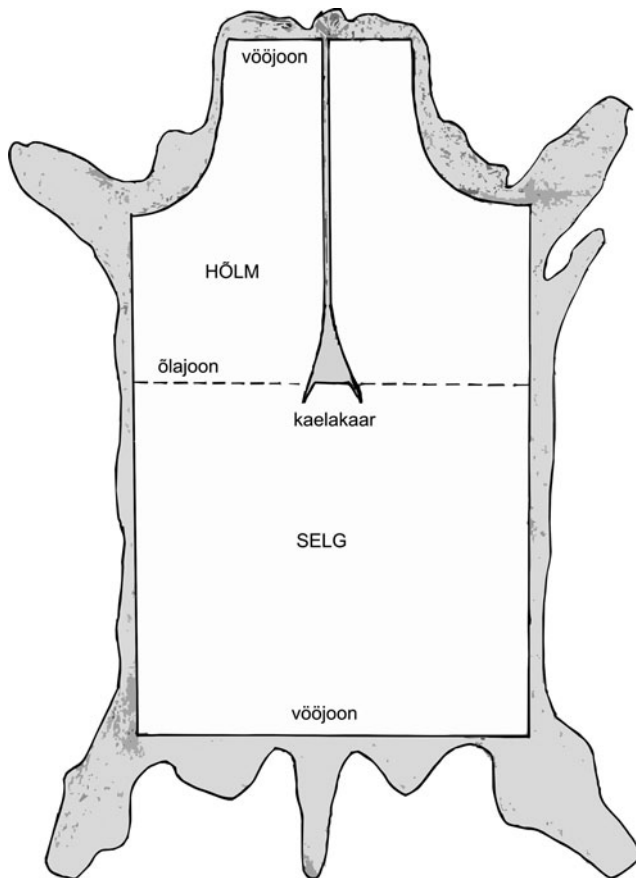
<sup>18</sup> Samas, lk 39.

<sup>19</sup> Samas, lk 13.

<sup>20</sup> Manninen 1927.

on kasukapiha seljapoolne osa. Selja pihaosa lõigati veidi kitsam – see nihutas küljeõmblused tahapoole ning rõhutas veidi taljet. Ruhnu kasukatel on pihaosa vastupidi nahast välja lõigatud. (Joonis 2) Naha sabaosa jääb seljale ja kaelaosa ettepoole. See kasukatüüp erineb eelmisest ka muus osas rohkem ja selle analüüs on Ruhnu kasukate kirjelduses.

**Kihnu** kasukate valmistamisest ja lõikest annab väga põhjaliku ülevaate ERM-i aukorrespondent Theodor Saar 1966. aastal: „Kasuka nimetuseks Kihnus on *kassukas*. Vanimad kasukad olid nii meestel kui ka naistel ühesugused. Kasukad valmistati *apandõt* lambanahkadest. Seda tegi igaüks ise. Hilisemal ajal on lambanahku ka maarjajäga



Joonis 2. Ruhnu kasuka pihaosa lõige.

töödeldud. Kasukanahad olid ainult valged. Need hõõruti veel kriidiga lihapoolelt üle, et oleksid hästi valged. Kui kasukas määrdus, siis hõõruti see uuesti kriidiga üle.

Kasuka pikkus oli natuke alla põlve, jalaõndlani. Kasuka lõiked olid järgmised: Nahast lõigati ristkülikukujuline tükk, mis vastas mõõtmetelt kandja kehakasvule. Pikuti kokkumurtult pidi nahk nii eest kui tagant ulatuma õlast vööni. Naha laius vastas selja laiusele õlanukist õlanukini. Üks naha ots lõigati pikuti keskelt kuni õlajooneni lahti, see jäi kasuka esipooleks. Keskelt aga lõigati tükk välja, et saada kaelaauk. Seljataguse pikenduseks lõigati selle laiune ja nii pikk nelinurkne nahatükk, et see ulatus jalaõndlani. Samasugused pikendused lisati kasuka esikülje hõlmadele. Seljataguse ja hõlmade pikenduste vahele (so kasuka külgedele) lisati kolmnurksed siilud.

Kõik need nahad õmmeldi omavahel kokku ja õmbluste vahele pandi *teräs*, so karvadest puhastatud lambanahkne riba. Käiseavade külge õmmeldi *käiised*. Käised lõigati trapetsikujulised, õla juurest ca 50 cm, käisesuus 30 cm, õmblus jäi käe alla. Ümber kaelaaugu õmmeldi samast nahast püstine krae, laiusega 4–5 cm, mis kitsenes ettepoole. Kasuka hõlmade vahekohta kaelaaugust kuni vööni õmmeldi *puõstlapp*, naistel parema, meestel vasaku hõlma külge, mis oli 15 cm laiune nelinurkne nahatükk.

Kõik kasuka ääred ja krae ning käiste liitekohad kasukaga äärestati 2 cm laiuste kol-lakaspruunide nahkrihmadega. Need olid puukoortega pargitud vasika- või hülgenuhad.

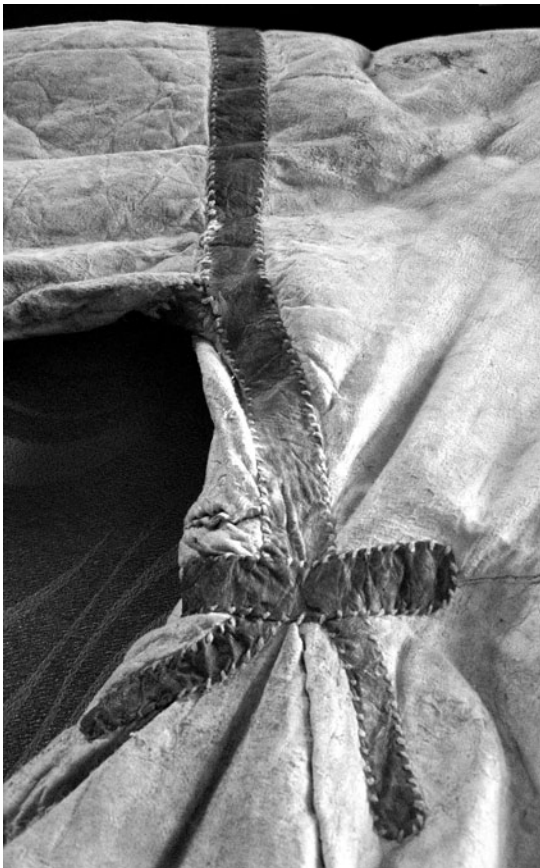


Foto 1. Kihnu II. Kasuka käeaugukaare kaunistusrihm.

kuni ca 1890. aastani, naised üldiselt umbes 1930. aastani.“ (Kihnu)<sup>22</sup>

Nimetatud artiklis on Kihnu kasukate analüüs tehtud kolme kasuka põhjal: need on Kihnu I ja Kihnu II (foto 1; TAHVEL XXI), mis kuuluvad erakogusse Kihnus ja ERM-is olev eksemplar A646:2 (Ruhnu). Omavahel on need väga sarnased. Arvestades Ruhnu ja Kihnu lähedust, asus Ruhnu elama ka Kihnust pärit inimesi, kes tõid kaasa Kihnu esemeid. Eesti Vabaõhumuuseumis (edaspidi EVM) on Kihnu kasukas EVM 240:36<sup>23</sup>, mis fotode põhjal sarnaneb Kihnu I ja Kihnu II kasukaga.

Kihnu kasuka tüüp on kindlasti kõige lähedasem eespool kirjeldatud umbkasukatele. Kõik kolm Kihnu kasukat erinevad veidi T. Saare kirjeldatud kasukatest. Nimelt on neil *puõstlapp* pikem, ulatudes umbes puusajooneni. Samuti pole nendel kasukatel nahkrihmadest kaunistused kaenla all, vaid küljesiilude tipukohas vööjoonel (foto 1). Kasukatel Kihnu I ja ERM A646:2 on käeaugukaare kaunistusrihm eraldi, Kihnu II kasukal on kaunistusrihm üheosaline. Kõigil ulatub küljeõmblust katva rihma alumine ots 8 cm üle vööjoone ja on pikuti lahti lõigatud. Rihmale on risti peale õmmeldud u 10 cm pikkune rihm, mille otsad on kumeraks lõigatud. Kasukatel Kihnu I ja A646:2 on kinnituseks nahast rullid, Kihnu II-l kotkavapiga nõõbid. Kui kasutati

Rihmad, millega palistati käeaugu ja varruka ühendusõmblused, ristusid kaenla all. Ristumiskohast üleulatu-  
vad u 5 cm pikkused otsad lõigati pikuti pooleks, moodustades nii neli 1 cm laiust rihma. Need õmmeldi harali kasuka külge, laiupidi üle ristumiskoha õmmeldi veel üks ca 10 cm pikkune nahkrihm. Kasuka kinnitamiseks kasutati kas vasknööpe või *kuppe* – 3 cm pikkused ja 1 cm jämedused naharibast keeratud rullid. Neid oli 4–5 ja need kinnitati selle hõlma serva külge, kus asus *puõstlapp*, teise serva külge kinnitati lambanahast keeratud aasad.

Kasukad lasti teha meistril ja need olid ainult naised. Ise ei ris-  
kitud kasukat sellepärast teha, et ei osatud teha *kenädüst*. St ei osatud puusade kohal kasukat vähe sisse lõigata, et rõivas oleks *kontõ-pärä*.“ (Kihnu)<sup>21</sup>

„Kasuka peal kandsid mehed nahkrihma noatupega. Naised sidusid kasukale peale kitsa 11-lõngaga vöö *kassukapaela*. Sellist tüüpi kasukat kandsid Kihnus mehed

<sup>21</sup> ERM KV 237, lk 116.

<sup>22</sup> Samas, lk 112–116.

<sup>23</sup> Maser 1998, foto nr 2, 3.

metallnööpe, siis meestekasukatel olid need ankrujukutisega, naistel kotkavapiga.<sup>24</sup> Selliseid kasukaid nimetati *ristega kasukas*<sup>25</sup>. Minu vaatluse põhjal on neil kasukatel nahku kasutatud järgmiselt: üks pihaosale, üks selja alumisele osale, üks mõlemale hõlmale (hõlmad on ühest nahast ja keskelt pikuti pooleks lõigatud), kaks varrukatele ja kaks siiludele.

**Mustjala** kasukate analüüs on tehtud kahe ERM-i kasuka põhjal: ERM 12216 (Mustjala) (fotod 2, 3; TAHVEL XXXII) ja ERM A509:2986 (teadmata). Need sarnanevad täielikult esimese kasukaga.

Mustjala naiste kasukatel on pihaosa ühest nahast, ilma õlaõmblusteta (foto 2). Pihaosa nahk on esiosas õlajooneni lahti lõigatud ja kaelaava osa välja lõigatud. Kasuka alumise osa moodustavad kaks nahka hõlmadel ja üks seljal ning mõlemal küljel üks kolmnurkne siil, mis on selja- ja hõlmadetaili vahele õmmeldud *teraskandiga* (karvadest puhastatud lambanahkne riba). Teraskanti on kasutatud veel varrukate kokkuõmblemiseks. Kasukas on alt laienev, alaosa vööjoonel veidi kroogitud. Õlajoonel on kaks u 1,5 cm laiust kasukanahast kanti, mille välisserva alla on õmmeldud punasest kalevist ribad. Puhtaks pööratud kantide siseservade alla on õmmeldud eraldi nahariba, mis u 1 cm laiuselt paistma jääb. Kandid ja nende all olev riba ulatuvad u 3 cm üle käeaugukaare ja varrukaühendusõmbluse ning on otstest pikuti lahti lõigatud, moodustades tiheda narmakimbu. Samasugused kaunistused on kasuka pihaosa küljeõmblustel ning need lõpevad vööjoonel samuti narmastega. Kasukas on vööjoonel läbi lõigatud ja ühendusõmblus on kaetud samasuguse kaunistusega, nagu on õlajoonel ja piha küljeõmblusel. Piha küljeõmblustel, vööjooneõmblusel ja käeaugukaare õmblustel on õmblusvarud pööratud peale. Käeaugukaarte õmblused on kaetud 2,5 cm laiuste nahkrihmadega. Hõlmadel rinna ees vööni ulatuv u 4 cm laiune punane kalevist riba *kaluk* on kaetud veidi kitsama valge väljalõigetega naharibaga. Kalevi ääred jäävad selle alt paistma, samuti paistab punane kalev nahariba väljalõigetest.<sup>26</sup> Väljalõigete peale on tikitud punase villase lõngaga ristid.

Kasuka rinnaesine on kaetud *purslapiga*. See nelinurkne nahalapp õmmeldi ühte serva pidi hõlma külge.<sup>27</sup> Kasuka kinnitamiseks on *purslapi* ja hõlma serva vahel metallaasad, vastashõlma servades metallhaagid.<sup>28</sup> Kasuka allääres on äärekandi alla õmmeldud u 3 cm laiune nahariba, vill pealpool. Kasuka servad on hõlmadel, kaeluses, allääres ja varrukasuudes puhtaks pööratud 1,5 cm laiuse kandiga. Kantide servad on kinnitatud käsitsi heleda kahekordse linase niidiga, mille all on kaunistuseks kaks rida kahekordset punast villast lõnga. Samasugused lõngad on kinnitatud käeaugukaare rihmade servadesse.

Kirjaliku materjaliga tutvudes lugesin I. Mannineni „Eesti rahvariiete ajalugu“ (1927) lk 208 Mustjala kasuka (ERM 12216) kirjeldust ja leian, et ta eksib kasuka kokkuõmblemise kirjelduses. „...teras on kasvanud laiaks, see ei asu enam õmbluse sees, vaid on moodustunud vaheribaks, mille külge mõlemate kasukanahkade ääred on

<sup>24</sup> Karjam, M. 2009.

<sup>25</sup> Samas.

<sup>26</sup> Manninen 1927, lk 213.

<sup>27</sup> Piiri 2007, lk 34.

<sup>28</sup> Kasukal ERM 12216 on purslapp parema hõlma küljes, kasukal ERM A509:2986 vasaku hõlma küljes.

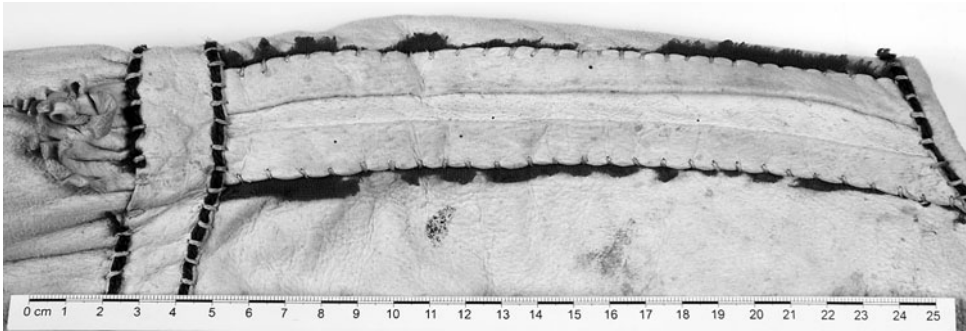


Foto 2. ERM 12216 Mustjala. Kasuka õlakaunistus.

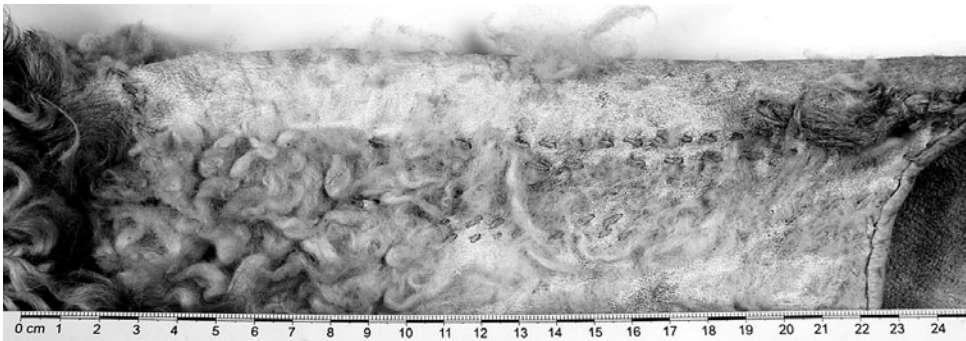


Foto 3. ERM 12216 Mustjala. Kasuka õlaosa seestpoolt.

kinni õmmeldud. Pärast on kasukanahkade ääred tahapoole palistatud;...“ Tõenäoliselt eeldas I. Manninen, et kasukal on pihaosas esi- ja seljatükk eraldi lõigatud. Sellisel juhul oleks tema kirjeldatud valmistamisvõtte võimalik olnud. Fotol 3 on näha, et kasukal pole õlaõmblust.

„**Ruhnus** kandsid naised lühikesi kasukaid – *huno kasken* – kuni vööni, need olid kehasse õmmeldud. Ruhnu meeste kasukad – *kasken* olid põlvini, sirgelõikelised. Kasukal ei olnud kraed, taskuid ega kätiseid. Kasuka jaoks arvestati Ruhnus 7 lambanahka mehe kasuka jaoks. Ruhnus kasukaid ei kaunistatud. Kasuka hõlmade ülekäik oli päris suur, 30–35 cm. Nööpideks olid nahast keeratud rullid ja aasad tehti keeratud naharibast. Kinnis oli üherealine. Kasuka peal linast ega villast kuube kantud ei ole.“ (Ruhnu)<sup>29</sup>

Ka kõik neli kasukat, mida Ruhnus vaatlesin, sobivad eeltoodud kirjeldusega. Samasugustest kasukatest mujal andmeid pole. Analüüs on tehtud järgmiste kasukate põhjal: kasukas Ruhnu I on naistekasukas ja selle kirjeldus on lk 88–89 (fotod 6, 19, 20; TAHVEL XXX). Ruhnu II (TAHVEL XXII), Ruhnu III (fotod 4, 5) ja Ruhnu IV on meestekasukad. Esimesed kolm kasukat kuuluvad erakogusse, Ruhnu IV asub Ruhnu muuseumis, aga ei ole arvele võetud.

Kõik kasukad on nahast välja lõigatud nii, et piha esi- ja tagaosa on ühest nahast, ilma õlaõmbluseta. Kihnu ja Mustjala kasukatega võrreldes on nahka aga teisiti kasu-

<sup>29</sup> ERM KV 237, lk 167–169.

tatud. Ruhnu kasukate pihaosa on välja lõigatud nii, et seljaosa jääb naha sabapoolle ja esiosa kaelale (joonis 2). Ära on kasutatud ka naha kaelaosa, mis oli varem vaadeldud kasukatel ära lõigatud. Naha kaela serv jääb kasukal ette vööjoonele ning nahk on kaelaosa poolt pikuti lahti lõigatud kuni kasuka kaelaavani (joonis 3). Samamoodi paigutati löikeid pronksi- ja viikingiaegsete nahkrõivaste valmistamiseks.<sup>30</sup> Kui eelmistel kasukatel on kaelavaks nahast tükk välja lõigatud, siis Ruhnu kasukatel on kaelakaare avardamiseks u 7 cm pikkused sisselõiked. Sisselõigete vahele on õmmeldud kolmnurksed nahatükid (foto 4). Hõlmade pihaosas on põhidetailile nii kesk- kui küljejoone poole lisatud eri suurusega nahatükke õige löike saamiseks. Selline piha esiosa kokkusobitamine väiksematest nahatükkidest on iseloomulik kõigile kolmele kasukale. Kasukate alaosa on kergelt alt laienev ja lõigatud kolmest tükist. Kõigil Ruhnu kasukatel on varrukaotsad jäetud nahalõikeservaga ja need umbes 5–10 cm jagu pealepoole pööratud. Kõik kasukad on esi-, all- ja kaeluseäärest puhtaks õmmeldud u 1 cm laiuse karvadest puhastatud samast nahast kandiga. Kõigil kasukatel on kinnitamiseks nahast rullid paremal ja aasad vasakul hõlmal. Ruhnu II kasukal jääb kinnitades peale parem hõlm, Ruhnu III ja Ruhnu IV-l vasak hõlm. Ruhnu III kinnitusaasad on pruunist nahast 9 cm pikkused tilgakujulised ribad, millele on laiemasse

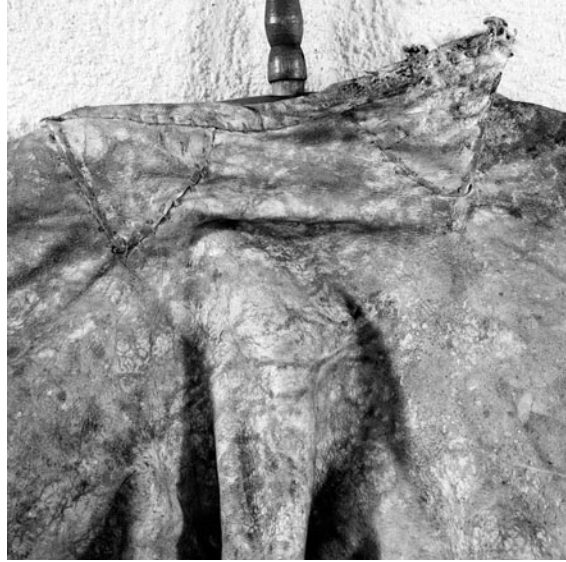


Foto 4. Ruhnu III. Kasuka kaeluse kolmnurksed tükid.



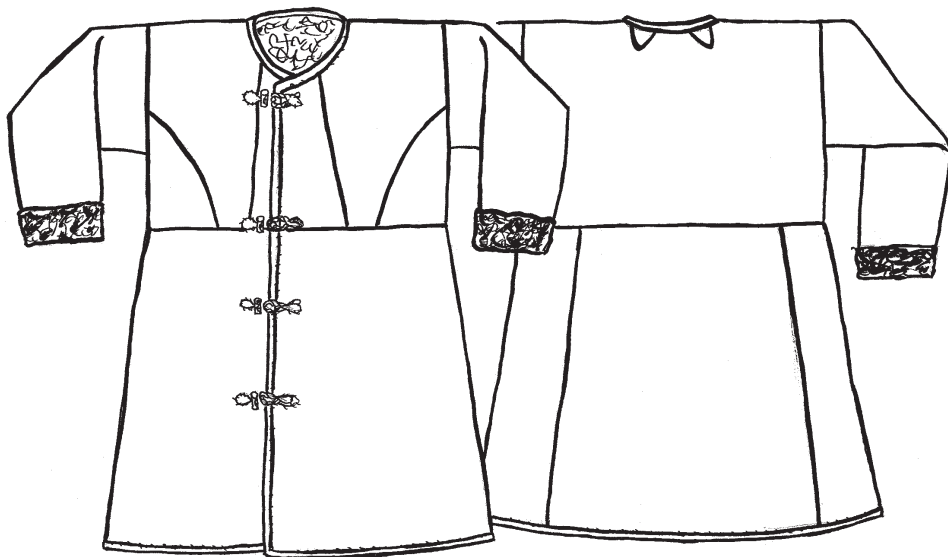
Foto 5. Ruhnu III. Kasuka kinnise rull ja aas.



Foto 6. Ruhnu I. Kasuka kinnise rull ja aas.

<sup>30</sup> Hald 1980, lk 348–349.





Joonis 3. Ruhnu meeste kasukas.

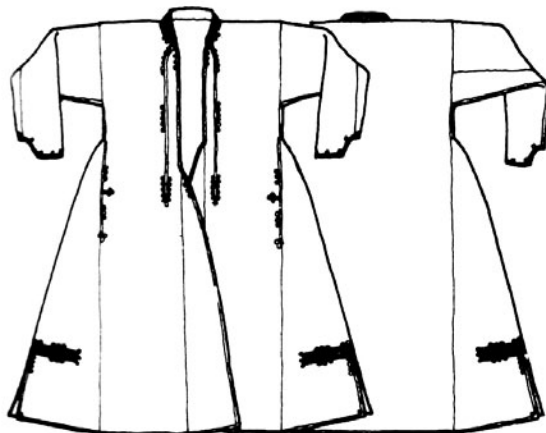
otsa lõigatud ava rulli läbipanemiseks. Kasuka kinnitusrullid on samuti pruunist nahast (foto 5). Ruhnu IV kasukal on kinnised pruunid, Ruhnu II kasukal on kinniseasad valged, ülemine rull samuti valge, keskmine ja alumine rull on tõenäoliselt olnud valged, kuid hiljem asendatud pruunist nahast rullidega.

Kõik kasukad on õmmeldud ühesuguse pistega, mida ei kohta ühelgi teisel minu vaadeldud kasukal. Sellise pistekasutuse kohta ei leidu ka kirjalikku ainet.

#### *Sirge seljaosaga kasukad – puusadega kasukad*

Algelisemaks tüübiks tuleb pidada ka neid kasukad, mille seljatükk on sirge, so taljekohalt kitsendamata. See tüüp vastab löike poolest Viljandimaa pikk-kuubedele, mille mõlemal küljel on kaks siilu, mis ülaotsast on kinnitatud nii, et moodustub kühmutaoline puus (joonis 4).<sup>31</sup> Põhilõikelt sarnanevad need eespool kirjeldatud umbkuubedega, kuid on tunduvalt pikemad.

Selle kasukatüübi kaunistamisest annab ülevaate I. Manninen: „Punasest sahviaanist rihmad käivad kasukal mööda hõlmu, all-ääres ümberringi, varrukate päradel ja suudel ning õlgadel, peale selle veel mööda seljataguse õmblusi. Punaste rihmutistega kasukad on peale Hupeli aegade kodunenud Lõuna-Eestis, olles eriliselt silmapaistvad mõnedes



Joonis 4. Viljandimaa puusadega pikk-kuub.

<sup>31</sup> Manninen 1927, lk 207.

kihelkondades Viljandi- ja Pärnumaal. Kõige toredamad eksemplarid on Paistust. Erilist tähelepanu pöörati hõlmade rihmadele. Viimastest kasvas sagedasti vööjoonel ilus võrel (TAHVEL XXIII: 1). Nagu Pakri naistekasukal on olemas hakatus, millest võrel on võinud välja areneda.<sup>32</sup> „Peaasjalikult ilustati naiste kasukaid, kuna meeste omad olid lihtsamad. Ilustamine sündis *liignahkade* (ilma karvata naharibad) ja *puhkude* (karvaga naharibad) abil. Liignahkadeks nimetati erivärvi naharibakesi, millega kaeti kasuka õmblused ja ääred. Mainides, et mehe ja naise kasukas on pea sama vormi, kirjutab Hupel liignahkade värvi kohta ligemalt: „Tartumaal palistatakse kasukad valge, Harjumaal punase ja Järvamaal musta nahaga.“ Hiljemini polnud punased *rihmutised* enam omased ainult Harjumaale. Kaapotikujulistel kasukatel puuduvad need hoopis. Kasuka hõlmadel võib esineda ka kahevärvilisi naharibasid. Paistu naistekasukatel oli hõlmade *rihmutis* kolmekordne. Keskel oli kitsas must rihm ja selle küljes mõlemal pool samasugune punane. (I. Manninen teeb järelduse sel ajal ERM-is oleva kahe kasuka põhjal, kasukas VM 9194:1 on kahe rihmaga, välimine punane ja seespool must (fotod 7, 8, 9; TAHVEL XXIII).) Ka Mihklis ja Pärnu-Jaagupis olevat naiste kasukad samal viisil rihmutatud. Mehekasukal olevat Mihklis rihmade järjekord olnud teistsugune: punane rihm keskel ja mustad rihmad äärtes. Vastavalt sellele, kas hõlmarihmad olid ühe-, kahe- või kolmekordsed, nimetati kasukat ühe-, kahe- või kolmerihmaga kasukaks.<sup>33</sup>

Peale rihmade on väga levinud kaunistusdetail veel *puhud* – orava-, rebase-, või mõnest muust paremast karusnahast ääred, mis jäeti kasukaserva alt välja paistma. Puhud olid hõlmadel, varrukasuudes, kaela ümber, allservas ja puusalappidel (fotod 7, 8; TAHVEL XXIII). Ka oli varrukasuudele omane kolmnurkne *lakk* (teravama tipuga detail, mis katab käeselga), mitte ainult äärtes, vaid ka kõrgemalt, sealt, kus laka jagu algab, puhkudega kaunistatud.<sup>34</sup> „Halliste naiste kasukad olnud külgedel punaste-valgete, Tarvastu omad punaste-mustade nahkadega rihmutatud.“<sup>35</sup>

Sellise löike ja kaunistustega on ka järgmised minu vaadeldud kasukad: ERM A102:32 (Paistu); ERM A509:2985 (teadmata, sarnaneb Paistu ja Tarvastuga); VM 9194:1 (Paistu) (fotod 7, 8, 9; TAHVEL XXIII), EVM 257:17 (Tarvastu); ERM A509:2983 (Helme); VM 9025 (Viljandi) (TAHVEL XXIV; XXV: 1); ERM 2973 (Häädemeeste).

Kõigil neil on seljaosa ühest suurest nahast, turjale jääb naha kaelaosa (TAHVEL XXIII: 2 ja TAHVEL XXV: 1). Et kaelaosa on ülejäänud nahast kitsam, on mõlemale poole lisatud kumerad nahatükid kuni õlajooneni. Kasuka selja allosas on põhinahale vajaliku pikkuse saamiseks lisatud teine kandiline nahatükk. Kuuel kasukal on seljaosas eraldi küljesiilud, kasukal VM 9025 ulatub aga peanahk osaliselt kuni küljeõmblusteni, puudu jäävas osas on lisatud kolmnurksed teisest nahast tükid (TAHVEL XXV: 1). Kõigil kasukatel on hõlmad eraldi nahkadest lõigatud, ulatudes küljejooneni (seljaosa siiluni). Hõlmanahkadele on ülaosas lisatud teisest nahast tükid vajaliku löike saamiseks. Lakaga varrukad on kõik ühest nahast lõigatud. Krae on kõikidel püstine, keskmiselt 5 cm laiune, ettepoole kitsenevate otstega.

Üldjoontes on kõik kasukad ühtmoodi kaunistatud. Liignahkadega on kanditud esiääred, alläär ja varrukasuud koos selle küljes oleva *lakaga*. Liignahkadega on kaetud ölaõmblused, käeaugukaare ja varruka ühendusõmblused ning küljeõmblused.

<sup>32</sup> Manninen 1927, lk 209–210.

<sup>34</sup> Samas, lk 212.

<sup>33</sup> Samas, lk 208–210.

<sup>35</sup> Voolmaa 1990, lk 31.

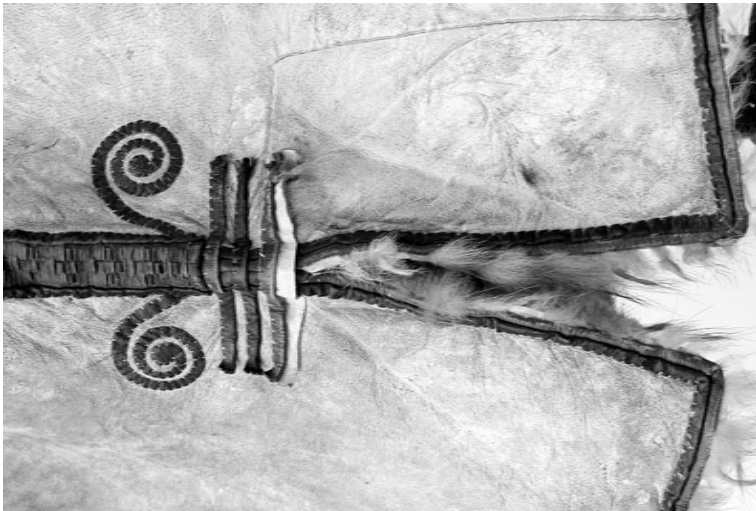


Foto 7. VM 9194:1 Paistu. Kasuka küljekaunistuse allosa.



Foto 8. VM 9194:1 Paistu. Kasuka puusakaunistus.



Foto 9. VM 9194:1 Paistu. Kasuka õlakaunistus.

Õlarihmade otsad ulatuvad üle käeaugukaare õmbluse ja on otstest narmasteks lõigatud (foto 9). Külgedel on kolm rihma: keskmine laiem, välimised kitsamad (TAHVEL XXIV: 1). Kitsad rihmad ulatuvad üle kasuka allääre kantide ja on narmasteks lõigatud. Keskmine ja seljapoolne rihm katavad ka detailide ühendusõmblusi. Eespoolne rihm on ainult kaunistuseks, jättes mulje, nagu oleks külgedel laienduseks kaks kolmnurkset siilu nagu pikk-kuubedel. Nii väidab ka I. Manninen, aga ta eksib.<sup>36</sup> Kõikidel kasukatel lõpevad küljeõmblused lõhikutega, mis on kaunistatud (foto 7). Puusadel ühendab ribasid kolmnurkne nahast lapp, nn *puusalapp*<sup>37</sup>, mis on kinnitatud nii, et moodustub kühmutaoline puus (foto 8). Krae on kaunistatud tumeda nahaga. Esikinnised on samuti kõigil sarnased: vööjoonel võrelitest ülespoole on 2–3 nahast või metallist väikest nõopi, vastuseks naharibast keeruga aasad (TAHVEL XXIII: 1 ja TAHVEL XXIV: 2).

Kui kaunistusi põhjalikumalt vaadelda, võib näha, et Paistu ja Tarvastu kasukad erinevad Helme, Viljandi ja Häädemeeste kasukatest, ehkki need kõik on omavahel väga sarnased ja ka kõige rikkalikumalt kaunistatud.

**Paistu ja Tarvastu** kasukatel on punastest ja mustadest naharibadest põimitud küljeõmbluse kaunistus, see on võrdlemisi lai, kuni 5 cm (foto 7). Igal kasukal on see veidi erinev. Kolmel kasukal on alumine siilurihm punane ja selle peal veidi kitsam must rihm. Tarvastu kasukal on rihmade ääred sirged, teistel hammastatud. VM Paistu kasukal on punane lai rihm keskel ja ääred kanditud kitsaste mustade rihmadega. Laiale rihmale on sisse lõigatud tihedad sälgud ja nendest läbi põimitud kitsad teist värvi naharibad. „Selletaoline erivärvilistest *nahksugadest põimetus*<sup>38</sup> on omane kõikidele Paistu naistekasukatele. Eriti toredatel kasukatel on samasugused põimetised ka õlalappidel ja krael.“<sup>39</sup>

Kõigil kasukatel on küljerihma alumises otsas laiupidi peale õmmeldud punased ja mustad kitsad rihmad, alumise rihma ääres on puhk, ülemise rihma alt keeravad välja punased võrelid (foto 7). Küljerihma ülemine ots ulatub küljesiilu tipuni. Et seal on mitme detaili ühenduskoht, on see kaetud kolmnurkse punase puusalapiga. Kolmnurksele lapile on lisatud must nahariba koos puhkudega (foto 8).

Paistus on kasukat nimetatud *kasuk*, *alasti kasuk*, *kassk*. „Mäletan, et vanal ajal (selle aastasaja algul) läksid vanad perenaised talvel loomi talitama ja ikka oli neil lai, pikk kasuk seljas, mis ulatus poolest säärt. Ja veel ennem, olid need kasukad ikka pikad ja laiad olnud ja naised võtnud sõidul minnes väikest last hõlma ja siis sõideti kas kiriku või külla.“ „Kõige vanemad kasukad olid sirge lõikega, alt laiad, nii et kasukas oli torujas, laia hõlmadega. Neid kanti vanast, möödunud sajandi lõpul kuni I ilmasõja lõpuni.“ „Kasukate kaunistamiseks tarvitati rihme – *raikasid*. Raikad olid 1 cm laiad, jõukamad ostsid poest neid. Olid punased, mustad, sinised ja valged rihmad. Vaesem kiht tegi neid rihmu ise – lambanahast, aga vill peal. Jõukatel oli kasukal ees, kas üks või kolm rihma.“

„Kasuks oli küljeõmblustest lahti u 10 cm ulatuses. Kasukanööbid tehti nahknöörast, seda nimetati *pungaks*, vastuseks oli nahariba. Nii oli valgepargiga kasukate kinnis rinnaesisel kuni 1918 a.“(Paistu)<sup>40</sup>

<sup>36</sup> Manninen 1927, lk 211.

<sup>38</sup> Manninen 1927, lk 211.

<sup>40</sup> ERM KV 237, lk 230, 233,

<sup>37</sup> Piiri 2007, lk 35.

<sup>39</sup> Samas.

234, 248.

Kasukad ERM A509:2983 (Helme), VM 9025 (Viljandi) (TAHVEL XXIV; XXV: 1) ja ERM 2973 (Häädemeeste) on üldjoontes sarnased Paistu kasukatega, aga nende kaunistused on tagasihoidlikumad, kuigi need on kasutusel olnud samal perioodil. Need on kõik *ühe rihmaga kasukad*.

**Helme** kasukal on liignahad punased, puhud rebasenahast, krae pruuni nahaga kaetud. Puusadel on punased puusalapid, ääres pruun nahkrihm. Küljepealsetel rihmadel on välimised ribad üsna kitsad, keskmine u 1,5 cm laiune, hammastatud äärtega. Küljelõhikute kohal on ristine rihm, mille servas puhuriba, võreliid pooliku kaarega. Esikinnisel paikneb kaks punasest nahast nõöpi nahast aasadega ning vööjoonel on võreliid samuti poolkaare kujuga.

**Viljandi** kasukal on liignahad kõikjal tumepruunid, puhud valge sileda karvaga. Küljerihmad on hammastatud servadega ja keskest läbi põimitud valge rihmaga (TAHVEL XXIV: 1). Küljelõhikutel on kaks risti rihma, alumisel puhuriba ja võreliid lühikesed, lameda kaarega. Esikinnisel on kolm pruuni nahknõöpi ja -aasa, esivõreliid on suured (TAHVEL XXIV: 2).

**Häädemeeste** kasukal on selg juba veidi ahendatud, mis oli iseloomulik selle aja Pärnumaa kasukatele, muus osas sarnaneb see aga täielikult eelmiste kasukatega. Liignahad on allääres ja krael tumepruunid, samuti keskmised hammastatud küljerihmad, millele on sisse lõigatud tihedad hormad ja nendest põimitud läbi kitsad teist värvi naharibad. Puhkude asemel on hallikaspruunid ilma karvata nahad, ülejäänud rihmad on kõik helekollakaspruuni tooni.<sup>41</sup>

„Umbes 70 a. tagasi (1866) olid meeste pikad kasukad sirge lõikega. Naiste omadele õmmeldi külgedele alt laienevad siilud vahele. Rinnaesine meestel kinnine, naistel lahtine. Karusnahkset kraed ei olnud. Taskud olid algul ainult meeste kasukatel, kahel pool risti. Naiste kasukatele tulid taskud hiljem. Kasukate kaunistamiseks kasutati juba 70 a. tagasi (1866) värvilisi nahkrihmu. Käiseotsad olid lihtsad, nagu meeste kasukailgi, kaunistatud ainult nahkrihmaga. Meeste kasukail ainult 2 värvilist nahariba nõöptide kumbagi rea kohalt alla. Kaunistuseks tarvitati musta ja pruuni rihma, mis osteti poest. Samaga äärestati tasku ääred. Kaenlaalust 10–12 tolli pikkust laiemat kaunistusosa nimetati – *muhv*. Allaulatuv lai rihm oli läbi põimitud teist värvi rihmaga. Nii vaid naiste kasukatel vanasti. Hõlmade ülekäik oli 20–25 cm. Meeste kasukail tarvitati varem ainult nahknõöpe, naharibast põimitud. Nimetati – *poogen*. Neid valmistas rätsep ise. Külma ja saju puhul kanti pikema käigu puhul kasuka peal *särki (vammus)*. Kandsid mehed ja naised.“ (Tarvastu)<sup>42</sup>

<sup>41</sup> Manninen 1927, lk 211.

<sup>42</sup> ERM KV 237, lk 101–102.

Selles rühmas saame rääkida ainult naistekasukatest, sest meeste taljes paljaskasukate kohta andmeid pole. Taljes seljaosaga kasukad on iseloomulikud paljudele piirkondadele. Olemasolevate kasukate ja kirjaliku materjali põhjal kuuluvad sellesse rühma Tõstamaa, Mihkli, Pärnu-Jaagupi, Türi ja Pilstvere kihelkonna, samuti Vormsi ja Pakri saarte ning Setumaa naiste nn *kirikukasukad*.

Taljes seljaosaga kasukate lõige on piirkonniti veidi erinev, jälgides sama piirkonna pikk-kuubede lõiget. Nimetatud kasukarühma lõige on eelmise, sirge seljaosaga kasuka edasiarendus. Kui viimati mainitud olid siilud külgedel, siis nüüd on need liikunud

tahapoole (joonis 5) või üldse kadunud. Siiludeta kasukatel on nende asemel seljaosas vööjoonel voldid ehk *hännad nagu pikk-kuubedel* (joonis 6). Nimelt on kasukate seljaosa kitsamaks võetud ja küljeõmblus liikunud selja poole. Seljaosa on vööjoonel läbi lõigatud ja alumine osa on allapoole laienev. Kasukate esiosas muudatusi ei ole, eelmise kasukatüübiga sarnased on nii krae, kinnis kui varrukasuud. Ära on jäetud küljeõmbluste lõhikud. Esiosas on kõigil kasukatel hõlmad lõigatud eraldi nahkadest, need ulatuvad seljadetailini. Hõlmanahkadele on vajaliku lõike saamiseks nii ülaosas kui küljeosa allääres lisatud teisest nahast tükid. Selja piha- ja alumine osa on lõigatud eraldi nahast, varrukad on ühest nahast. Setu kasukatel moodustuvad siiludest hännad ning siilud on eraldi nahkadest lõigatud. Edasise kirjelduse juures peab välja jätma Setu naistekasukad. Need on seljaosas teistega sarnased, aga hõlmad, varrukasuud ja kinnis erinevad. Samuti lähevad Setu kasukad lahku kaunistuste osas.

Kõige paremini on üleminek näha **Tõstamaa** kasukatel. Neil on säilinud allosas siilud, mis



Joonis 5. ERM 4926. Tõstamaa naise kasukas.



Joonis 6. Händadega pikk-kuub.

on liikunud selja poole, aga on veel kaunistatud kolme rihmaga. Siilurihmadest keskmine on laiem ja reljeefse servaga, välimised on kitsamad. Rihmad lõpevad vööjoonel kolmnurkse nahast *puusalapiga*, mis on omane ka sirge seljaga kasukatele. Kasuka allääres on keskmise rihma otsas säilinud u 5 cm pikkune lõhik koos risti asetsevate rihmade ja narmastega, mis meenutavad *puhkusid*. Kui vanematüübilistel kasukatel olid lõhiku kaunistustel uhked võrelid, siis Tõstamaa kasukatel on need sama uhked, aga liikunud alumisest otsast üles vööjoonele puusalapi kohale. Kasukal ERM 4926 (joonis 5) on neli võrelit, need on lõigatud ühest naharibast: riba on mõlemast otsast pikuti lahti lõigatud ja neljaks võreliks keeratud. Kasukal ERM A467:53 (Teadmata / ERM K/r.272 Tõstamaa)<sup>43</sup> on üks võrel: naharibal on välimine ots laiem ja ovaalne, selja keskosa poolne ots on sirge ja keeratud võreliks, nii et see jääb kaarega ülespoole. Kasuka ERM 1215 (Tõstamaa) seljaosast ülevaadet pole, sest foto, millelt kasukat uurisin, on tehtud esipoolest.<sup>44</sup> Tõstamaa naistekasukatele on peale võrelite iseloomulikud rinna peal väikese sõrme pikkused paralleelsed rihmad, mis hargnevad laiuti hõlmarihmast. Neid on eri kasukatel 6–7, kasukal ERM 1215 on neli rihma sirged ja neli arenenud otstest võreliteks.<sup>45</sup> Tõstamaa kasukatel on hõlmadel punaste rihmadega kaunistatud taskuaugud, mida ei kohta ühelgi teisel vaadeldud kasukal. Kõigil kasukatel on kaunistusrihmad punasest nahast ja puhud valgest karvaga lambanahast.

Kõigil edaspidi vaadeldavatel taljes seljaosaga kasukatel on selja ahenduses vööjoonel voldid e *hännad*, siilud on kadunud (joonis 6). Voldid moodustuvad hõlma- ja seljatüki ühendamisel, enamikul kasukatel on vastandvoldid, Vormsi ja Pakri kasukatel aga ühesuunalised voldid.

Edasi tuleb vaatluse alla kolm ühesugust kasukat: ERM 5024 (**Mihkli**); ERM A596:18 (**Pärnu-Jaagupi**) ja PM 339 E 64:2 (**Türi**) Järvamaa muuseumist (edaspidi JM) (fotod 10 ja 11). Kõik kasukad sarnanevad händadega pikk-kuue tüübiga. Kasukatel on punaste liignahkadega kaunistatud pihaosa, krae, esi- ja alläär ning varrukasuud *lakaga*. Valge karvaga lambanahksed *puhud* on kahel kasukal alläärest ära jäetud. Varrukasuude lakad on tagasihoidlikumad (foto 10). Kinnis on kõigil kahe punase nahknööbi ja aasaga, alumise kinnituse alt kasvavad välja võrelid. Kõigil kasukatel on krae kaetud valge nahaga. Händade kaunistused on samuti sarnased: selja pihaosa läbilõigetel olevad kaunistusrihmad ulatuvad üle vööjoone allapoole. Rihmad on otstest vööjoone ni lahti lõigatud ja händade peale kinnitatud (foto 11). Selline kaunistamisvõte on ka Kihnu kasukatel. Rihmaotste hargnemiskoht on kaetud horisontaalse pika rihmaga, mille otsad on u 15 cm pikkuselt täisnurkselt allapoole keeratud, tekitades hännale neli vertikaalset rihma.

**Mihkli** kasukal on vertikaalsete rihmade hargnemiskohal pika rihma peal kaks horisontaalset rihma. Kõige alumise, pika rihma küljes on selle murdekohtadeni lühikesteks narmasteks lõigatud nahatükk. **Pärnu-Jaagupi** kasukal on samasugusele hännakaunistusele lisaks voldi (hänna) põhi kaetud kolmnurkse nahatükiga, mis sarnaneb sirge seljaosaga kasukatüübi puusalapiga. Kõige tagasihoidlikumad on **Türi**

<sup>43</sup> Kurrik 1938, lk 208 ja tahvel XXXII.

<sup>44</sup> Piiri 2007, lk 49.

<sup>45</sup> Manninen 1927, lk 210.



Foto 10. ERM FK1088:1 kasukas, Türi. Eestvaade.



Foto 11. ERM FK1088:2 kasukas, Türi. Tagantvaade.

kasuka hännakaunistused. Sellel on ainult selja pihaosa rihma pikendused ja allapoole keeratud otstega üks horisontaalne rihm (foto 11).

Järgmiste kirjelduste põhjal saab sellesse rühma jagada ka **Põhja-Viljandimaa** naistekasukad. „Kõige vanemad on olnud kitsa pihaosaga alt laienevate händadega kasukad puusadelt volditud, naistel. Meestel ilma voltideta alt laienevad.“ „Kaunistatud on punutud nõoriga, kujutud paelaga, karusnahkse äärega, kroom ja juhtnahast terasiga, punane liignahk kaunistus. Kaunistati pidulikumaid kasukaid kaela äärest, varruka ääri, eest rinnaesiseid nõõride, nahaäärisega plüüž ja kardpaeltega, mida osteti laatadelt.“ (Pilistvere)<sup>46</sup>

„Kõige vanema kasuka, mida mäletan, omas minu ema aastal 1895. See oli pikk, allapoole põlvi, alt laiem, kaunistatud punaste ribadega. Emal oli see seljas ja „demonstreeris“ tädile, s.o. oma õele.“ (Pilistvere)<sup>47</sup>

Pilistverest kirjutatakse: naistekasukal olid puhud, meeste omal mitte.<sup>48</sup> Simunast, Põltsamaalt ja Suure-Jaanist on teated naistekasukate kaunistamisest punaste liignahkadega.<sup>49</sup>

<sup>46</sup> ERM KV 237, lk 198–200.

<sup>47</sup> Samas, lk 214.

<sup>48</sup> Manninen 1927, lk 212.

<sup>49</sup> Voolmaa 1990, lk 31.





Foto 12. ERM FK890:74 Väike-Pakri.  
Peretütar Karin Espling kasukas. Eestvaade.

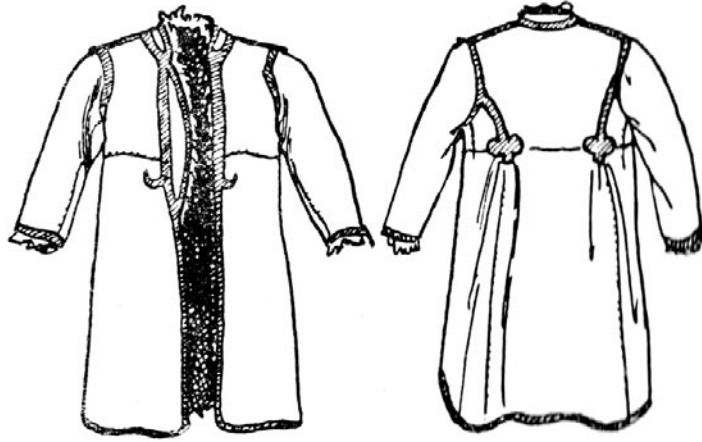


Foto 13. ERM FK890:73 Väike-Pakri.  
Peretütar Karin Espling kasukas.

Händadega kasukate alla kuuluvad ka **Vormsi** ja **Pakri saarte** naistekasukad. Kasukate analüüs on tehtud Vormsi naistekasuka ERM A509:5480 (Vormsi) (fotod 14, 15; TAHVEL XXV: 2; XXVI: 1) ja Pakri saarte kasukate kohta leiduva kirjaliku ja fotomaterjali põhjal (joonis 7, fotod 12 ja 13).

Vormsi ja Pakri naistekasukatel on kaunistatud värviliste rihmadega pihaosa, krae, esi- ja alläär, samuti varrukasuud. Esikinnise all on väikesed võrelid, pole puhke ja varrukalaku. Hännad on üsna lamedad, nendeks on sügavad ühekordsed voldid, mille põhjad jäävad selja keskosa poole (TAHVEL XXVI: 1). Selja pihaosa läbilõikeõmblusi katvad rihmaotsad ulatuvad lahtiselt veidi üle vööjoone, alumise osa vöotide peale. Need on kaetud vööjoonel ühe horisontaalse kumerate servadega nahkrihmaga (fotod 13

ja 14). Samal kombel on kaunistatud Kihnu kasukad. Õlarihmade otsad ulatuvad üle käeaugukaare õmbluse. Kasukad erinevad teineteisest esikinnise osas. Vormsi kasuka kinnis (foto 15) sarnaneb Kihnu kasukate omaga, Pakri kasukad aga eespool vaadeldud nii sirge kui taljes seljaosaga kasukate kinnistega.



Joonis 7. Rootsi naistekasukas. Pakri saared.

Pakri kasukad on rinna eest avatud, kinnis asub vööjoonel (joonis 7, foto 12). Kasukal on madal püstkrae, mis kitseneb otstes hõlmaservadeni. Hõlma ülekäiguserv on ovaalse joonega, kinnis paikneb vööjoonel ning suletakse kolme väikese nõöbi ja aasaga. ERM-i esemekogu kartoteegis on andmed Väike-Pakri naistekasuka ERM A489:373 kohta, mis fondist on kustutatud: „Kasukas, pargitud valgest lambanahast, kaunistatud hele- ja tumepunaste nahkribadega. Kinnitamiseks on ees kolm musta nõöpi ja kolm nahast öösi. Kasukas on peres mitmendat põlve alalhoitud. Muuseumile müüdnud 1940. a kevadel. Lõigetelt, kui ka kaunistustelt nagu ERM-i aastaraamatus lk 213, joon 203.“ Joonise, fotode ja kasuka kirjelduse põhjal sarnanevad Pakri saarte kasukad omavahel ning ühised jooned mandril levinud kasukatega on punaste kaunistusrihmade ja kinnise osas.

Vormsi kasukal algab kinnis üsna kurgu alt ja lõpeb rinnajoonel. Hõlmad jäävad allapoole lahtiselt hoidma. Selline löige jälgib Vormsi naiste rõivaste löiget, mis on rinnajoonest allapoole laienev. Kasukal on u 4 cm kõrgune püstkrae, mis kitseneb ettepoole, ja kraeotsad ulatuvad esijoonel kokku. Kinnisel on viis vasknõöpi parema hõlma servas, mille külge on kinnitatud ka *purslapp*. Vastashõlma serva sisse on kinnitatud viis valgest naharibast keerutatud aasa. Kinnise lõpust kasvavad välja võrelid, mis on palju tagasihoidlikumad kui mandri kasukatel (foto 15; TAHVEL XXV: 2). Liignahad e kaunistusrihmad on tumepruunid ja nendega on kanditud kasuka hõlmaservad, alläär, varrukasuud, kaelakaar, krae ja purslapp. Rihmadega on kaetud öla- ja käeaugukaare õmblused.

Eraldi rühma moodustavad **Setumaa** kasukad. Võrreldes teiste piirkondade kasukatega, v.a Muhu, leidub neid olulisel määral. Setumaa kasukad on küll eri aladelt, kuid sellest hoolimata omavahel väga sarnased. Analüüs põhineb järgmistel esemetel ja fotodel: ERM A657:66 (Lobotka); ERM A657:138 (Lobotka); ERM A659:12 (Petseri); ERM A659:85 (Petseri) (foto 16; TAHVEL XXVI: 2; XXVII: 1); ERM A663:104 (Petseri); ERM A666:71 (Vastseliina); ERM A563:1652 (Meremäe); ERM A563:1812 (Meremäe); ERM A563:1835 (Meremäe); ERM A563:1911 (Meremäe); OSM 15 T-34 (Meremäe); OSM 485 T-351 (Meremäe); ERM FK 1216:66 ja ERM FK 1216:67

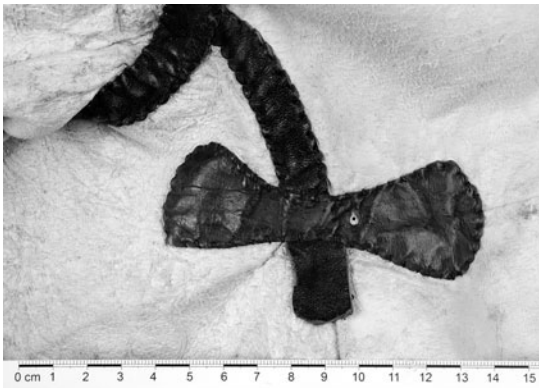


Foto 14. ERM A509:5480 Vormsi. Kasuka selja pihaosa kaunistus.



Foto 15. ERM A509:5480 Vormsi. Kasuka esikinnis.

(Meremäe). Arvestades Setumaal säilinud etnograafiliste esemete rohkust, võib oletada, et samasuguseid kasukaid leidub veel ka erakogudes.

Setu naise kasukas erineb teistest taljes seljaosaga kasukatest. Sel on erinevusi löike osas nii händadel kui kinnisel. „Setu naiste kasukas jäljendab ka pikk-kuube, räpikut; nii ongi selja peal näha kahes rühmas voldid. Muidugi nahast ei võinud saada samasuguseid tihedaid voldikimpusid nagu riidest.“<sup>50</sup>

Kasukas, *kask*, *seto kask* koosneb seljaosast, kahest hõlmast, varrukatest ja püstkraest. Seljatükk aheneb vöökohani, sealt allapoole laienedes moodustuvad vaheleõmmeldud siiludest kummalegi poole vabalt langetavad voldid – hännad (TAHVEL XXVII: 1). Kõikidele nahast detailidele on vahele õmmeldud *teras*. Parempoolse hõlma esiäär, kogu alläär ning varrukasuud on kaunistatud u 1 cm laiuse ühevärvilise või sakilise poepaelaga, mõnel kasukal on kaunistuspaelu kaks rida ja mõlemad on erinevad. Kasuka kõigis servades on u 1,5 cm laiune nahkkant, mille ääre vahele on õmmeldud tumepruuni karvaga lambanahast riba, samast nahast on ka poolenisti mahapööratud püstkrae. Seljaosas on vööjoonele õmmeldud u 4 cm laiune värviline, enamjaolt lille-mustriline poepael. Nimetatud paela ärte all on veel teist värvi riidest riba. Paljudel kasukatel on händade kohale õmmeldud roheli-

sest ja tumepunasest villasest lõngast palmitsetud kaunistus – kaaruspael, mis u 0,8 cm laiuste triipudena jätkub u 20 cm pikkuselt pihal (TAHVEL XXVII: 1).

Hõlmad on suletavad kahe nahast nõöbi ja aasaga, nõöbid on kinnitatud parema hõlma serva vahele, aasad vasakule hõlmale. Aasad on otstest laiemaks jäetud ja naha

<sup>50</sup> Manninen 1927, lk 207.

peale õmmeldud (foto 16). Ülemine kinnitus asub vahetult krae all, alumine kinnitus vööjoonel – nõöp hõlma servas ja aas vasaku varruka all küljejoonel. Esiosas on hõlmad kõigil kasukatel lõigatud eraldi nahkadest, ulatudes küljesiiluni. Hõlmanahkadele on ülaosas lisatud teisest nahast tükk vajaliku lõike saamiseks. Selja piha- ja alumine osa on lõigatud eraldi nahkadest nagu ka siilud ja varrukad. Selliseid kasukaid kandsid Setu naised tsaariaja lõpuni, kui tuli palitute mood.

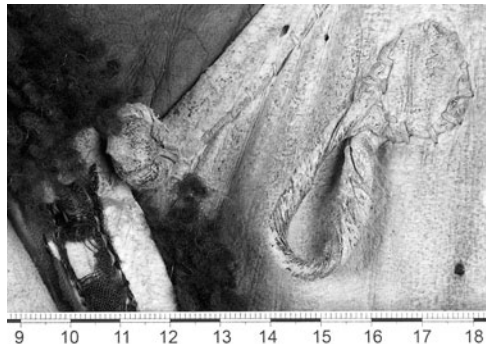


Foto 16. ERM A659:85 Petseri. Kasuka esikinnise nõöp ja aas.

Taljes seljaosaga kasukad moodustavad kõige mahukama vaadeldud rühma. Kindlasti kuulub siia veel teiste piirkondade kasukaid, mille kohta on teave puudulik või pole seda üldse. „Puhjast teatatakse, et seal kasukatel polnud rihmu vaid ainult puhud“.<sup>51</sup>

Siia saab lisada kaks teadet **Hiiumaa** naistekasukate kohta, mis osaliselt kuuluvad ka järgmise, vööjoonel läbilõigatud kasukate tüübi alla: „Meeste kasukad olid sirge lõikega, naiste omad keskelt kokku tõmmatud, voltidega, alt laiemad.“ (Emmaste ja Käina)<sup>52</sup>

„Naiste kasukad – *kasuk* – olid kraeta, enamus siledaseljalised, kurgu alt nõõbitavad (Pühalepa). Tavaliselt olid kasukad riideta, mistõttu kanti neid vaid koduõues. Kaunistamisel võis kasukatel näha kaleviga või lambanahaga kantimist. Piha ümber õmbluste vahel esinesid sinised või punased nahkribad, *terad* ilustusteks. Peale tõmmati punane nahast vöö. Osa kasukaid olid nn. *kurdkasukad*, vööst lahti lõigatud ja alumine osa ülemise külge kurrutatud. Pikkuselt oli ta *jäkust* veidi lühem. Jõukamail oli kaks kasukat, üks riidega kaetud ning teine ilma. Kui aga riidega kasukat polnud, pandi välja minnes kasukale *laikuub* või *jäku* peale (Emmaste). Pikad olid ainult pidulikumat kasukad, aga need mida iga päev töö juures kanti, ulatusid vaid poolde kehasse. Kasutusel olid ka lühikesed kuue all kantavad varrukateta kasukvestid (*misskasukad*).“<sup>53</sup>

#### Vööjoonel läbilõigatud kasukad

Allpool kõne alla tuleva kasukatüübi kohta võib leida järgmisi kirjeldusi. „Paljudel kasukatel oli alumine jagu seeliku moodi ümberringi kurrutatud või volditud, nii näiteks Kolga-Jaani kasukal ja Muhus (joonis 8). Muhus tarvitati kasuka valmistamiseks 7 nahka, neist neli alla, kolm pihajaoks. Piha seljanahka nimetati *abutaguseks*, hõlmatükki *rinnaesiseks*. Näib, et niisugune kasukas püüab järele aimata naiste kaapotkuube. Kose khk-st nimelt teatakse, et naiste kasukas oli kaapotisarnane, meeste oma aga mantlimoodi. Tähelepandav on ka teade Harju-Madisest; selle järel kroogiti naiste kasukal alune piha külge, meeste kasukal selle vastu puudusid krooked. Ümberringi kurrutatud ja volditud kasukad piirduvad Põhja-Eestiga. Lõunapoolsemad kohad, kus oleme selle tüübi tabanud, on Viljandimaal Kolga-Jaani ja Pärnumaal Audru (seal olevat kihelkonna põhjapool kõik kasukad olnud kurdudega, lõunapool aga ka ilma). Ka kaapotid piirdusid Põhja-Eestiga.“<sup>54</sup>

<sup>51</sup> Manninen 1927, lk 212.

<sup>52</sup> ERM KV 237, lk 243.

<sup>53</sup> ERM ST 247, lk 44–45.

<sup>54</sup> Manninen 1927, lk 207–208.



Joonis 8. Muhu naise vööjoonel läbilõigatud kasukas.

nii ilus. Aga minu ajal ja elun küll neid enam es tetä, tetti (tehti) noid töbi kaskit vai piht kasukaid. Neid töbi kaski olle küll igal ühel, ta olle ka peamne tüü röevas külma ilmaga, tu kasuk. Ega töbi kaska es ole nii kõvasti ihu järgi nigu nu pikä kaska, töbi kaska olle rätsepal lõegatu ja tehtu nii laijem vorm nagu praeguse lahtise kostüümjaki, nu olle egät pidi hää, kül kävven (käies) kül tüü mann (juures) olles väega hää lahtise ja moodult ilusa.“ (Nõo)<sup>55</sup>

„Siin nimetati *pihtkasukateks* neid kasukaid, mis õmmeldi kahest osast: pihast ja sabast. Neid kasukaid kandsid enamaltjaolt venelased Peipsi ranna külades ja mõned eesti naised. Vanasti olid naiste kasukad, eriti pühapäeva kasukad pikemad kui meestel. Naised toona ei kandnud pükse.“ (Torma, Lohusuu)<sup>56</sup>

„Jüri kihelkonna naistekasukatel olevat ümber vöökoha õmmeldud rihm, mille otstega saanud hõlmad kinni köita“.<sup>57</sup>

Need kirjeldused annavad hea ülevaate vööjoonel läbilõigatud kasukate kasutusala. See kasukatüüp on eespool kirjeldatud pikkadest paljaskasukatest kõige hilisem ning mõjutatud enamjaolt kaapotkuubede kasutusele tulekust. Selle lõiketüübi analüüsimiseks on teavet ainult Muhu hilisema naistekasuka kohta. Muhu kurdudega kasukaid on ERM-i esemekogus viis ja JSM-s kümme, neid on Muhus ka erakogudes. Kasukad on kõik omavahel väga sarnased, erinevused on ainult kaunistuspaelte ja kinnitusvahendite osas. ERM-i esemekogus leiduv Muhu kasukakraede kogu peaks kuuluma vanema kasukatüübi juurde.

**Muhust** on teateid kahe kasukatüübi kohta. Uuemad olid kurrulised, vanemad nn *purslapiga*. Viimati mainitute kohta on I. Manninen kirjutanud järgmist: „Vähemalt viimane oli rihmutatud. Rihmad olid sagedasti kahekordsed: ääres must ja selle kõrval punane rihm – kahede rihmadega kasukas. Eriliselt iseloomustavad olid Muhu vanemale kasukale *rae* ja *purslapp*. *Rae* õmmeldi punastest, mustadest ning valgetest naharibadest, mis seati üle kati katusekivide-taoliselt, nii et kord laiem, kord kitsam äär jäi eelmise riba alt paistma. Umbes kämblakõrgune krae seisis püsti ja oli ainult kukla taga.“ *Purslapp* olevat olnud punasest nahast u sõrmelaiuste põikiribadega nel-

<sup>55</sup> ERM KV 463, lk 53.

<sup>56</sup> ERM KV 237, lk16.

<sup>57</sup> Voolmaa 1990, lk 31–32.

jakandiline nahatükk, mis kattis kinni kasuka lahtise rinnaesise alumise osa. See kattis ka suurest rinnasõlest alumise poole. Ühest servast oli purslapp kasuka hõlma külge kinni õmmeldud, teine serv kinnitati nõöpiide ja aasadega vastashõlma külge.<sup>58</sup>

Samast kasukatüübist on kirjeldus J. Hurda rahvaluulekogudes: „Saarte kasukatest on ainus teade A. Pallasmalt Muhust. Meestekasukate kaunistusena mainib ta vaid madalat valge villaga lambanahast kraed. Naistekasukatel aga olnud uhked punaste-mustade-valgete nahkrihmadega kraed ning rinna ees mustade põõnadega purslapid.”<sup>59</sup> Sellised kasukad olid Muhus kasutusel veel 19. sajandi kolmandal veerandil.

Uuemate kasukate analüüs on tehtud järgmiste kasukate põhjal: ERM A554:18 (Muhu); ERM A554:19 (Muhu); ERM A603:54 (Muhu); ERM A651:91 (Muhu) (fotod 17; TAHVEL XXVIII); ERM A681:146 (Muhu); ERM A851:146 (Muhu), EVM 95:48 (Muhu), JSM 317/E 172 (Muhu) (TAHVEL XXVII: 2); JSM 319/E 174 (Muhu).

„Pikk kasukas, peamiselt naistel, ülemine osa töödeldud hästi ümber keha. Vöö kohalt tihedalt *kurrutatud*, hästi ümber keha – kus oli ka nii öelda *jatku* koht, ehk vahe õmblus, alt poolt laienes, peal kanti laia *ülerihma*. Must, laki korruga kaetud nahkrihm. Naiste kiriku kasukas, mil aastaajal seda kandma hakati, ei tea täpselt, kuid 1880 aastal kanti seda kasukat. Minu emal oli kasukas, s.o. pikk-kasukas mis oli õmmeldud 1895 ja siis juba olid nõöbid ees – kuid hiljem olid puu *luurid*, lihtne puupulk, hästi siledaks tehtud.“ „Hõlmad kolmesõrme laiuselt vaheliti so ülekaik. Naiste kasukatel kasutati väga palju ka metallhaake ja aasu – kirikukasukal. *Võid* meil ei kantud küll aga kanti naiste kasukal 5–6 sm laiust musta *ülerihma*, millel olid vasksed augud, kuhu kinnitas pannal kahte auku. Kui meestel olid nõöbid või ka puu *luurid*, siis naistel olid ka haagid ja aasad. 1920 a. peale ei tuntud enam nõ *eri kiriku kasukat*, ei tehtud enam.“ (Muhu)<sup>60</sup>

Uuemad kasukad on vööjoonel läbi lõigatud. Pihaosa koosneb kolmest seljatükist, kahest hõlmast, varrukatest ja püstkraest. Alumises osas on hõlmad lõigatud kumbki ühest nahast, seljaosa mõnel kasukal ühest, mõnel kolmest nahast. Alumine osa on vööjoonel ühtlaselt tihedate püstvoltidega kurrutatud (foto 17). Esiosas hõlmade servast külje poole on 15–30 cm laiuselt kurrutamata. Kasuka pihaosa on taljesse võetud külje ja selja läbilõikeõmblustes. Õlaõmblus on nihkunud õlajoonest tahapoole. Hõlmade ülekaik on u 10 cm. Kasukate põhidetailid on alaosas kokku õmmeldud käsitsi, õmbluste vahel on teraskant. Mõnel kasukal on pihaosa õmmeldud masinaga. Masinaga on õmmeldud kõikide kasukate kaunistusrihmad (TAHVEL XXVII: 2; XXVIII). Pihaosa detailide vahele on õmmeldud valgest nahast pooleks murtud kant, mille servad jäävad kasuka sissepoole (foto 17). Selline kant on õmmeldud ka kasuka piha- ja alaosa vahele kurrutatud osa laiuses. Sellel kandil on sees veel *teras*, mis ulatub kurrutatud osast edasi esiservani. Kurrutatud osas on nahk väga tihedalt kokku surutud ja selline topeltkant aitab seda osa paremini fikseerida.

Muhu naiste uuemad kasukad on rihmutatud ühe värvilise nahaga, nõ ühtede rihmadega kasukad. Kui vanematüübilistel kasukatel oli kaks rihma, välimine must ja sisemine punane, siis uuematel on välimine rihm endiselt nahast, kas pruunikaspunane (TAHVEL XXVII: 2) või must (TAHVEL XXVIII), ja sisemine on asendunud

<sup>58</sup> Manninen 1927, lk 212–213.

<sup>60</sup> ERM KV 463, lk 42, 44–45.

<sup>59</sup> Voolmaa 1990, lk 31.



Foto 17. ERM A65191 Muhu. Kurrutatud seljaosa.

masintikandiga mustrid (sarnased Muhu rõivaste tikanditega). Kaunistusrihma all on punasest või oranžist riidest riba, mis väljalõigetest läbi paistab. Välimise musta rihma kõrvale on õmmeldud roosa siksakpael või *pobid* (Muhu)<sup>62</sup> (TAHVEL XXVIII: 1) – roosat või punast värvi riideriba, mis õmmeldi kindla vahemaa tagant niidiga tugevasti naha külge. Kasukatel on kaunistatud esiääred, alläär, kaelakaar, kraeserv ja varrukasuud. Hõlmadel on pihaosa ka esiäärest u 10 cm kauguselt (hõlma ülekäigu laius) kaunistusrihmadega kaetud, nii et rinnale moodustub *purslapp* (TAHVEL XXVIII: 2). Kasuka 3–5 cm kõrgune püstkrae (TAHVEL XXVIII: 1) on ettepoole kitsenev ja kraetipud jäävad esiosal hõlmaülekäigu laiuselt teineteisest eemale. Kraetippude kohast algavad ka *purslapi* kaunistused. Mõnel kasukal on purslapi peale õmmeldud nõöbid, aga need on seal ainult kaunistuseks. Kinnisenõöbid on õmmeldud vasaku hõlma kaunistusrihma peale, kinnitusaasad aga parema hõlma serva (TAHVEL XXVII: 2). Kinnis ulatub vööjooneni.

Muhu naise vanemat ja uuemat kasukat võrreldes näeme, et kämblakõrgune püstkrae, mis oli ainult kukla taga, on muutunud madalamaks ja liikunud otsest ettepoole. Samuti on *purslapp* eraldi tükina kadunud, seda asendab rihmadega kaunistus rinnal. Kui see vanemal kasukal ulatus ainult poole rinnani, siis uuemal on rinnaesine täielikult suletud. Kaunistusrihmad on jäänud alles, aga muutunud on nende värv ja osaliselt materjal.

„Uuematuübilist kasukat kanti veel 20. sajandialguses, kuni tuli riidega kaetud kasukate mood ja katmata kasukas jäi seisma.“ (Muhu)<sup>63</sup>

„Kõige vanemad naiste kasukad olid pikad ja vöökohalt *kurrutatud*, alt laienevad. Neid kandsid kõik naised kuni I Maailmasõjani. Kodanlikul Eesti ajal kanti poolkasukaid.“ „Kinnitusvahendiks on valdavalt nõöbid, kuid on ka haagid – aasad. Kasuka peal on vanad mehed kandnud rihma, nii poolkasuka kui ka pika kasuka peal.“ „Kasuka peal kanti villast kuube vanemate inimeste poolt kuni I maailmasõjani.“ (Muhu)<sup>64</sup>

<sup>61</sup> ERM A554:18.

<sup>62</sup> ERM A603:54.

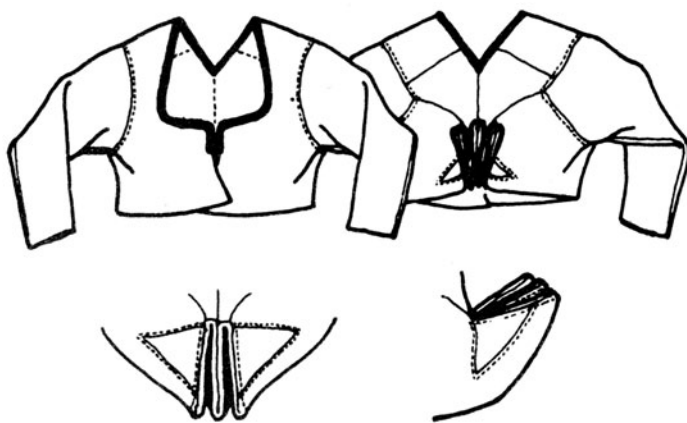
<sup>63</sup> ERM A554:18.

<sup>64</sup> ERM KV 237, lk 192.

## Lühikesed kasukad

Lühikese paljaskasuka kandmisest vanemal ajal on teateid vaid mõnes piirkonnas Lääne-Eesti saartel. Selle piirkonna kliima on Mandri-Eestiga võrreldes veidi soojem. ERM-i esemekogus on lühike naiste paljaskasukas Lääne-Saaremaalt ERM 12513 (Jämaja) (foto 18, TAHVEL XXIX). Teine lühike kasukas on Ruhnust (Ruhnu I, era-kogu) (fotod 6, 19, 20; TAHVEL XXX) ja see on samuti naistekasukas. Mõlemad kasukad on kuulunud naiste piduliku rõivastuse juurde. Põhilõige on neil erinev, aga sarnasusi leiab seljaosas.

**Jämaja** kasuka lõige sarnaneb Sõrve naise *vammuse* lõikega (joonis 9). „Saaremaal nimetati pihtkasukat *abukasukas*.“<sup>65</sup> Et Sõrve kihelkondade naiste rinna alla ulatuvad seelikud olid tihedalt kurrutatud, ei nõudnud need pikka kasukat. Jämaja naistekasukas on hästi lühike, ulatudes napilt vööjooneni. Seljaosas on kasukas hästi taljesse võetud,



Joonis 9. Sõrve hännaga naisevammus.

esiosa küljeõmblused ulatuvad alumises osas selja keskjoonele ning nende vahele on õmmeldud kuuest siilust händ (TAHVEL XXIX: 2). Esiosa õlaõmblus ulatub üle õlajoonel seljaosale ja seljatükk on koonduvad kolmnurkseks. Kaelaava on väga avar, esiosas kandilise, seljaosas kolmnurkse joonega. Esiosal on rinna kohal punasest kalevist kaunistuslapid (TAHVEL XXIX: 1), mis on servaosas kaetud 1 cm laiuse valge nahkrihmaga. Samasuguste rihmadega on kanditud kasuka kaelus, alläär, esiääred ja varrukasuud. Valgete rihmadega on kaetud ka õla-, selja- ja käeaugukaare õmblused. Seljaõmblustel ulatuvad rihmad üle siilude ühendusõmbluse. Rihmad on otsast narmasteks lõigatud, nende peale on õmmeldud veel väikesed narmasteks lõigatud kahekordsed nahatükid, mis koos moodustavad hännaga kohale väikesed tutid (foto 18). Kasuka õlarihmad on samuti pikemad, ulatuvad üle käeaugukaare joone ja on otstest narmastatud. Kasukas on eest suletav kaleviga kaunistuse osas kahe metallhaagi ja linasest niidist aasaga.

**Ruhnu** naiste lühike kasukas – *huno kasken* – on palju avarama lõikega. „Ruhnus kandsid naised lühikesi kasukaid kuni vööni, need olid kehasse õmmeldud.“ (Ruhnu)<sup>66</sup> Kasuka alläär ulatub vööjoonest veidi allapoole ja on vööjoonel kergelt taljesse võetud. Kasukas koosneb kahest hõlmast, ühest seljatükist ja varrukatest. Parem hõlm on ühest

<sup>65</sup> Manninen 1927, lk 207.

<sup>66</sup> ERM KV 237, lk 167–169.





Foto 18. ERM 12513 Jämaja. Kasuka häänd.



Foto 19. Ruhnu I. Kasuka häänd

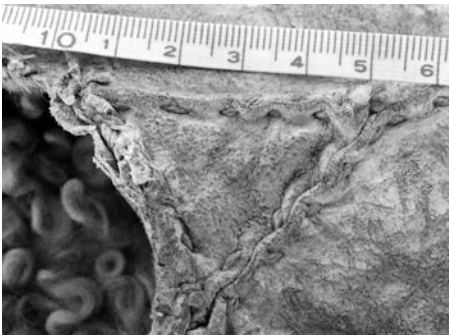


Foto 20. Ruhnu I. Kasuka kaeluse kolmnurkne tükk ölaõmbluse vahel.

nahatükist, vasakul hõlmal on esijoone poole lisatud teisest nahast väiksem tükk. Kasuka kinnitamisel jääb parema hõlma serv vastashõlma nahatükkide ühendusõmbluse kõrvale (TAHVEL XXX: 1). Kinnis on kolmest valgest naharullist ja aasast, mis on otsast ümara kujuga ja õmmeldud naha peale (foto 6).

Ruhnu naistekasukal on kaelaosas ölaõmbluse vahele õmmeldud u 5 cm pikkused kolmnurksed siilud kaelajoone avardamiseks (foto 20). Kasuka seljatükk on alaosas 14 cm ulatuses lahti lõigatud ja sinna vahele on õmmeldud kolmnurkne siil, mis ühendusõmblustel on kaetud 2 cm laiuste nahkrihmadega (foto 19). Rihmad ulatuvad risti üle siilu tipu ja need on ots-test narmastatud, moodustades väikese narmaste kimbu. Kasuka alläär, kaelus ja hõlmad on kanditud 1 cm laiuse valge nahkrihmaga, alläär on kandi vahele kergelt kroogitud. Varrukad on ühest tükist, varrukasuud on jäetud nahalõikeservaga ja 8 cm jagu pealepoole pööratud (TAHVEL XXX).

Jämaja ja Ruhnu naistekasukatel leiab ühiseid jooni selja alaosas, kus Jämaja kasukal on kuuest siilust väga lopsakas häänd (foto 18) ja Ruhnu kasukal on see kahanenud ühe siiluga kaunistuseks (foto 19). Mõlemal kasukal on siilu(de) tipus narmastatud tutt või tutid, mis tekivad kaunistusrihmade otstest. Samuti ei ole ühelgi eespool kirjeldatud valgest nahast kasukal kaunistusrihmad valgest nahast. Arvestades nende piirkondade suhtelist lähedust, on neil kasukatel tuntav piirkondlik mõju.

**Pihtkasukad** – poolkasukad, *pihtkask* (Meremäe);<sup>67</sup> *töbi kaska* (Nõo).<sup>68</sup>

Lühike lambanahkne paljaskasukas on suhteliselt hiline ülerõivas Eesti aladel. Mandri-Eestis on pika kasuka kandmine valdav olnud nii meestel kui naistel. Veidi lühemad on need olnud saartel nagu eespool kirjeldatud Kihnu, Ruhnu ja Mustjala vanematüübiliste kasukate puhul. Samuti on teistest kasukatest veidi lühemad Vormsi ja Pakri saarte kasukad. Lühike kasukas pühapäevarõivastuses on olnud vaid mõne Lääne-Eesti saare naistel.

Lühikest kasukat hakati eri andmetel kandma u 19. sajandi viimasel veerandil. Samal perioodi hakkas kaduma traditsiooniline rahvarõivas ja rõivastus muutus linlikumaks. Selle juurde hakati kandma riidega kasukaid. Riidega kaetud lambanahksed kasukad on järg paljaskasuka ja pikk-kuue kooskandmisele. Riidega kasuka lõige hakkas rohkem järgima linlikku rõivastust.

„Pikematel teekondadel ja pidulikel juhtudel kantud palja nahkkasuka peal veel kuube. See kaitses kasukat määrdumise ja märjaks saamise eest. Läänud sajandi lõpul olid selleks juba riidega kasukad tarvitusel.“ (V.-Jaagupi)<sup>69</sup>

„Kihnus hakati lühikesi kasukaid kandma alates 1890-ndatest aastatest, kui kasutuselt hakkas kaduma pikk kasukatüüp. Seda nimetati *pelts-* ehk *pissike kassukas*. See ulatus poolde reide ja lõige oli nagu pintsakul. Naised hakkasid pihtkasukaid kandma umbes kümme aastat hiljem. Algul olid need naistel samasugused kui suured kasukad ilma alaosata, hiljem sarnanesid need meeste kasukatega.“ (Kihnu)<sup>70</sup>

„Lühikest kasukat kanti kõikjal töö juures ja ka meestel linnareisidel, sest tema ei takistanud käimist koorma järel. Kuube (riidest) peal pole kantud.“ (Kose)<sup>71</sup>

Lühike kasukas, mida nimetati pihtkasukaks, oli kasutuses eelkõige tööõivana. See oli hästi lihtsa lõikega ja kaunistusteta. Lühikesed kasukad olid algul valge jahupargiga nahkadest ja käsitsi õmmeldud. 20. sajandi algul hakati neid valmistama kodusel teel puukoorega pargitud kollakaspruunidest lambanahkadest. 1930-ndatel hakati kandma mustaks pargitud nahkadest kasukaid. Neid õmmeldi käsitsi ja ka masinaga, nahad lasti parkida parkalitel. Mustadest nahkadest kasukad kuulusid meeste rõivastuse juurde ja olid uuema lõikega.

„Lühemat riideta kasukat on nimetatud *pohkaks*. Möödunud sajandi lõpul kandisid naised poolkasukaid – kodus talituse juures oli *pohka* mugavam. Ka mehed on kandnud lühikesi kasukaid – kellel võimalik neid muretseda.“ (Rõuge)<sup>72</sup>

„Möödunud sajandi lõpupoole juba õmmeldud *pihtkasukid*, mille *pitkus* ulatunud *puulde põtka*. Aga *pihtkasukid* tehti ka veel lühem nii, et see ulatus tuharaid katma.“ „70 aastat (1866) või veel enam tagasi, olid minu vanaisal, isal ja emal juba vanad poolpeetud pihtkasukad talvel seljas, seda mäletan. Pikki, *puuldesiärde* ulatuvaid lambanahka kasukaid ei lastudki enam õmmelda.“ (Kodavere)<sup>73</sup>

„Meeste poolkasukas – lühikekasuk – kuuest veidi pikem ja naiste pihtkasukas – kasukapihik – jaki pikkune, said eluõiguse, tulid käbele umbes 50–60a. tagasi (1866).“ (Tarvastu)<sup>74</sup>

<sup>67</sup> ERM A563:1812 kasuka kirjeldus.

<sup>68</sup> ERM KV 463, lk 51.

<sup>69</sup> ERM KV 237, lk 31.

<sup>70</sup> Samas, lk 117.

<sup>71</sup> Samas, lk 108.

<sup>72</sup> Samas, lk 322-323.

<sup>73</sup> Samas, lk 84-85.

<sup>74</sup> Samas, lk 100.

## Meestekasukad

Vanematüübilised meeste lambanahksed paljaskasukad on olnud üsna sarnased nais-tekasukatega. Need on jälginud pikk-kuue löiget nagu naiste omadki. Erinevused on peamiselt kaunistuste osas: naistekasukatel on need rikkalikumad, eriti taljes seljaosaga kasukatel. Meestel oli paljaskasukate peal teise ülerõiva kandmine rohkem levinud. Liignahast kaunistustel oli seega ka väiksem tähtsus. Meestekasukad on kaunistatud peamiselt tumedate liignahkadega, mis on olnud villaga ja ilma (foto 21). Nahkrihmad olid enamjaolt kasukaservades, mis ülerõiva ääre alt välja paistsid.

„Nagu ma mäletan, on meie pool mehed kandnud kasuka pääl villast kuube – pikksärki ja seda talvel rihmaga ja tuisu ja lobjaka ilmaga, et kasuk ei saaks märjaks.“ (Räpina)<sup>75</sup>

Punaste liignahkade kasutamine on tõenäoliselt vähem levinud ja selle kohta on vaid üks teade:

„L. Tohver (s 1885) mälestuse järgi on tema vanaisal riideta kasukas olnud mingisuguse punasetoonilise kirjaga ehitud hõlmade ääred ja ümber kaela. Millest nimetatud



Foto 21. ERM FK375:92. Mees kasukas 1870.

kiri oli tehtud seda ei mäleta. Kasuka pikkus on olnud poole sääreni.“ (Tori)<sup>76</sup>

„Peamiseks kasuka kaunistuseks olid kaks umbes kahe sõrme laiust liignaha riba, mis olid õmmeldud kummagi kasukahõlma peale; ülevalt, kust *pungad* (kasukanahast tehtud nõöbid) algasid, kuni sinna maani kus nad lõppesid. Liignaha ribad olid lambanahast, kas musta või halli villaga. Vill põeti neil lühemaks ja nad õmmeldi taskute servade külge, käiste suude ümber ja madal püstkraegi oli sellise lindiga kaunistatud. Neid kasutati pikkel, kui ka pihtkasukatel.“ (Kodavere)<sup>77</sup>

„Kaunistused saadi kasukatele lambanahast, mida aeti paljaks terava noaga ja õmmeldi nõöbiridade alla.

<sup>75</sup> ERM KV 237, lk 60.

<sup>76</sup> Samas, lk 143.

<sup>77</sup> Samas, lk 90.

Rihmad õmmeldi seesmise pistega kasuka külge ja värviti pärast sobiva värviga. Nööbid tehti samuti paljaksäetud kasukanahast kokkukeeratult ja seejärel läbipistetult, aetakse ette nööri tegemisel ülejäänud ribast – sellega jääb nööp rippuvasse asendisse kasuka ette; samuti tehakse aasad nende nööpide jaoks, rihm keeratakse kokku ja lahtised otsad aetakse kasuka hõlma sissepoole serva külge arvestades vahekaugust üksteisest 15–18 cm.“ (Kadrina)<sup>78</sup>

Eelmistele kirjeldustele vastab ka meestekasukas ERM A599:145 (Meremäe). See on ainuke muuseumides olev vanem (valm u 1913) käsitsi õmmeldud meeste paljaskasukas, mille ma leidsin (fotod 22–24; TAHVEL XXXI). Muuseumides leidub peale selle veel käsitsi õmmeldud meestekasukaid, aga need on juba uuema löikega, valmistatud u 1930-ndatel.

Meremäe meestekasukas on valmistatud valgest nahast ja hiljem pealtpoolt tumedaks värvitud. Kasuka kinniste ja rihmade servaalused on valged, samuti nööpide kinnitussõlmede vahed. Kasukas on seest valge ja pruuni villaga. Kasukas on sirgelõikeline, rihmad on 2 cm laiusest tumepruuni villaga lambanahast. Villaga kaetud rihmad kulgevad mööda püstkrae äärt hõlmade eest alla ja ümber allääre. Samuti on rihmadega kaetud varrukasuud ja taskuääred. Kasukas kinnitub ees paremal hõlmal viie nahknööri. Nööbid on kinnitatud 2,3 cm laiusele nahksele liistule, mille kaugus hõlma servast on 16 cm (foto 22 ja TAHVEL XXXI: 1). Vasakpoolse hõlma esiääre alla

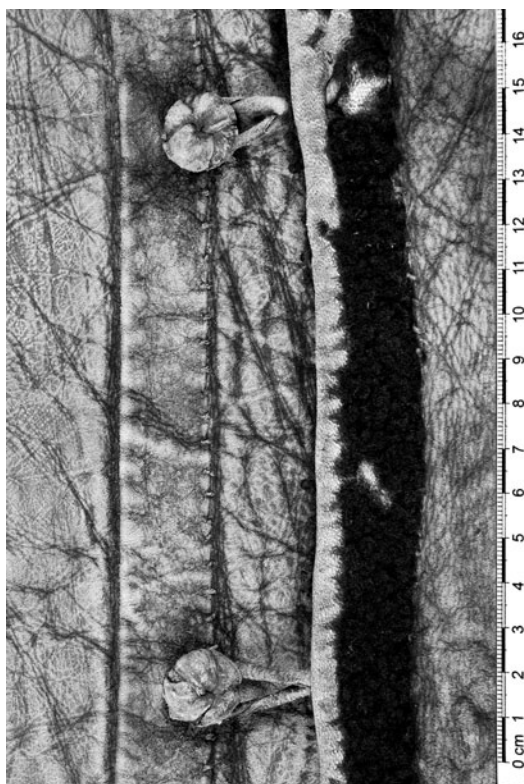


Foto 22. ERM A599:145 Meremäe. Kasuka esikinnise nööp ja aas.

on kinnitatud 4 cm pikkused nahast aasad (foto 23). 4,2 cm laiune püstkrae kitseneb ettepoole ja lõpeb esiosas kaelakaarejoonel. Varrukad on kahest detailist, jälgides palituvarruka lõiget. Selg on keskjooel läbi lõigatud, seljatükid koosnevad kahest nahast, suuremale osale on alla lisatud väiksemad nahatükid vajaliku pikkuse saamiseks (TAHVEL XXXI: 2). Esidetailid on küljeosas veidi taljesse võetud, jälgides palitu lõiget. Esidetailidele on ülalosas lisatud vajaliku löike saamiseks väiksemaid nahatükke. Hõlmadele on sisse lõigatud ristisuunalised taskud. Taskuliistud on nurkades kinnitatud kitsa naharibaga, mis on nahast läbi torgatud ja seestpoolt sõlme seotud (foto 24). Selline kinnitamine on vajalik naha rebenemise vältimiseks. Kasukat on nimetatud *tulupkask*. „Tulupkasukale tõmmati *härmmak* (mahapööratava krae ja ülekaivate hõlmadega lai meeste riidest üleröi-

<sup>78</sup> ERM KV 237, lk 44-45.



Foto 23. ERM A599:145 Meremäe. Kasuka kinnise aas hõlmaservas, seespool.

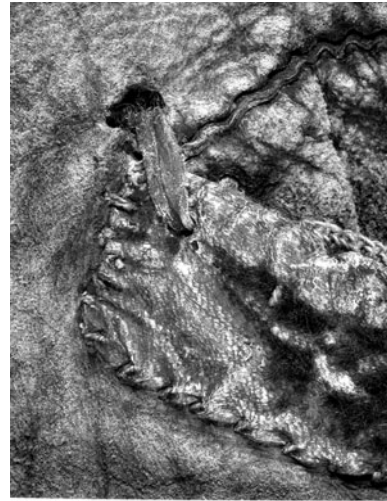


Foto 24. ERM A599:145 Meremäe. Kasuka tasku nurga kinnitusrihm.

vas) peale, *vöörätt* seoti vööle. Vöörätt oli linnast ostetud tsaariajal, värvuselt roheline, otstes narmad.“ (Meremäe)<sup>79</sup>

Mehed kandsid mitme pikkuse ja lõikega kasukaid: töö-, pühapäeva- ja sõidukasukat.

„Naistel *piht-* ja *pikk-kasukas*, meestel *piht-*, *põlv-* ja *pikk-kasukas*.“ (Sangaste)<sup>80</sup> Meestekasukatel oli rinnaesine kinnisem kui naistekasukatel. Kinnis asus kõrgemal ja kasuka alumises osas käisid hõlmad lahtiselt teineteisest üle. Mehed kandsid pikkadel kasukatel alati vööd, naistel oli see juhuslik.

„Meeste kasukad olid sirge lõikega. Kasuka krae oli musta villaga lambanahast, nii kõrge, et ülespööratult üle kõrvade ulatus. Taskuid oli kaks, üks kummaski küljes, pikuti või põigiti.“ „Mehed kandsid kasuka peal harilikult umbes 3 cm laiust nahkvööd raud- või vaskvastlaga.“ (Emmaste ja Käina)<sup>81</sup>

Meestekasukaid on peaaegu alati vöötatud. Kui kasuka peal kanti pikk-kuube, vöötati kas see või kasukas.<sup>82</sup> Eriti kirev oli pühapäeva- või peokasuka vöö. See põimiti või keerutati mitmevärvilistest villastest lõngadest. (Torma)<sup>83</sup>

„Kasukate peal on kantud rihmu, paelu, lonte, vöösid ja pussakaid. Töökasukatel, metsatöödele minnes kanti peal lai rihmu, kellel nahast rihma ei olnud, see sidus peale mõne paela või takulondi. See pidi ära hoidma, et kasukas õlgadele ei vajuta. Vanasti olid kasukad ka kirikus ja külas käimiseks, siis naised sidusid kasuka peale Eesti kirja vöö aga veel vanemal ajal seoti kasukale kaunistuseks *pussakas* peale. Pussakas oli ilma kindla kirjata aga paljudest värvilistest lõngadest kokku segamini keerutatud paks lõnga punt. Nüüd (1966) ei teata kusagil enam pussakaga kasukat aga sõna pussakas elab edasi. Kui mõni vanem mees metsatööle läheb, siis ta ütleb: „Tea kus need pussakad kõik jäänu oo, tõmmaks kasukal pääl, siss naa ää kerge ja soe.““ (Mihkli)<sup>84</sup>

Kuna mehed liikusid kodust kaugemale ja tegid selliseid töid, mille käigus kasukas kiiremini kulus, vajasisid nad ka naistega võrreldes lühema aja jooksul uut kasukat.

<sup>79</sup> ERM A599:145.

<sup>80</sup> ERM KV 237, lk 63.

<sup>81</sup> Samas, lk 243.

<sup>82</sup> Manninen 1927, lk 208.

<sup>83</sup> ERM KV 237, lk 19.

<sup>84</sup> Samas, lk 81-82.

### Sõidukasukas e tulup

Sõidukasukate puhul saab rääkida pikkadest, kandadeni ulatuvatest meestekasukatest, millel polnud kinnist. Kraeotste all oli suur metallist haak ja aas kaeluse kinnitamiseks, hõlmad kinnitati vööga. Neid on nimetatud ka *reisukasukateks* ja see kasukatüüp oli Mandri-Eestis väga levinud (foto 25). Saartel sõidukasuka kandmise kohta andmeid pole. Sõidukasukad olid kasutusel ajani, mil sõiduvahendid olid lahised ja vajalik oli soe ülerõivas. Et reisikasukad olid juba enamjaolt riidega kaetud, ei keskendunud ma kasukaid vaadeldes sellele rühmale. Kirjalikku teavet sõidukasukate kandmise kohta on palju ja siinkohal ka mõned ankeetvastused nende kandmisest.



Foto 25. ERM FK1606:32 Kodavere. Kasukas (tehtud 1925), peas „läki“, vöö ca 100 aastat vana.

Sõidukasukate kandmise kohta on palju ja siinkohal ka mõned ankeetvastused nende kandmisest.

„Pikad riideta või riidega kaetud kõrgekarvaga kraega kasukaid nimetati reisukasukateks või vene-päraselt *tulupideks*. Neid kanti reisil ja pühapäeval kirikusse sõidul. Kui reisukasukaks ei olnud erikasukat, siis kasutati reisuks igapäev kantavat kasukat, mille peale käis pikk villasest riidest kõrge kraega ja vööga kinnitatud kuub – tuisu või reisukuub. Sellist kuube kantsid talvel ka Peipsi kalurid. See kuub hoidis tuult ja kaitses märja eest valget lambanahkset kasukat.“ (Torma)<sup>85</sup>

„Pikk kasukas suure lambanahkse kraega ja samast nahast pükste-ga olid hädavajalikud viinavoorides käimisel mõisniku ajal. Samuti käidi Riiga linu vedama, mis toimus samuti talvel.“ (Sangaste)<sup>86</sup>

„Hiljem oli igas jõukas talus ka *üliskasuk* ehk *sõidukasuk*, mis käis mantli peale ja ulatus maani. Krae pika villaga siberilamba nahast. Ülikasukaile seoti peale pikk riidest vöö, narmad otsas – pussak. Neid oli müügil. Nööpe ega haake ülikasukail peale lõuaaluse haagi ei olnud.“ (Tarvastu)<sup>87</sup>

<sup>85</sup> ERM KV 237, lk 16.

<sup>86</sup> Samas, lk 69.

<sup>87</sup> Samas, lk 102.

## Riidega kasukad

Riidega kasukat nimetati *rõõvage kasuk* (Tarvastu),<sup>88</sup> *katikasuk* (Rõuge).<sup>89</sup> See kasukatüüp on talurahva ülerõivastuses olnud kasutusel samal ajal kui paljaskasukas. Riidega kasukas (foto 26) kuulus pühapäevarõivastuse juurde ja seda said algul endale lubada ainult jõukamad pered. Üldisemaks hakkas see muutuma 19. sajandi lõpust paljudes piirkondades. Setumaal, Mulgimaal ja saartel tuli riidega kasukas kasutusele veidi hiljem, u 20. sajandi algul.

„Arvan, et riidega kasukas on sama vana kui riideta. Mäletan neid ajast, kui mul pükse veel jalas polnud. Riidega kasukas sobis igale poole – kiriku ja kõrtsi, pulma ja matusele.“ (Pilistvere)<sup>90</sup>

„Riidega kasukad tulid tarvitusele 60–65 a. tagasi (1866). Naistel 4–5 aastat hiljem kui meestel. Riidega *kasuk* õmmeldi lambanahkadest, peale koduvillane riie. Riidega *kasuk* oli vanasti sama pikk, kui *valgekasuk*: allapoole põlvi, poolest säärt nii meestel kui naistel. Naiste esimesed riidega kasukad olid keskelt vaevumärgatavalt taljes. Ilma karusnahkse kraeta ja taskuteta.“ (Tarvastu)<sup>91</sup>



Foto 26. ERM FK184:8 Karuse. Kurruline naistekasukas. U 1850.

## Linnamoelised kasukad

20. sajandi algul hakkas riidega kasukate kõrvale tulema pruunidest ja mustadest paljasnahkadest õmmeldud kasukaid. Need olid enamjaolt palitu lõikega, lühikesed või poolpikad kasukad. Seljaosas oli põõn, esiosas taskud ja kinnis oli juba poenõpidega. Kasukad olid õmmeldud enamjaolt masinaga (fotod 27 ja 28).

„Kaunistusi tehti põõnaga kasukatele, põõna keskspaik kasukaga ühte värvi aga põõna servad kas pruunid ehk mustad, enamikul juhtudel mustad umbes 1 cm laiuselt. Seljatagusel põõnal oli kaks nõöpi, varrukatel 1 nõöp. Kas ühe või kaherealine, olenes tellija soovist.“ (Kadrina)<sup>92</sup>

„Selja põõnaga kasukad tulid müügile kodanlisel ajal ja samuti lõhkise sabaga. Vahet naiste ja meeste kasuka lõikes ei olnud.“ (Rõuge)<sup>93</sup>

<sup>88</sup> ERM KV 237, lk 103.

<sup>89</sup> Samas, lk 327-328.

<sup>90</sup> Samas, lk 215.

<sup>91</sup> Samas, lk 102-103.

<sup>92</sup> Samas, lk 44.

<sup>93</sup> Samas, lk 325.

Lambanahkne kasukas on kuulunud ka laste rõivastuse juurde – neile õmmeldi uutest nahkadest kasukas siis, kui nad kooli läksid. Sageli õmmeldi lastekasukad täiskasvanute vanadest kasukatest: „Vanal ajal, mineva sajandi lõpul ja siinse algul tehti lastele ümber vanast kasukatest, sest kui nad veel kodu õues paterdasid, kooli minnes püüti ikka uutest lambanahkadest neid õmmelda.“ (Paistu)<sup>94</sup>

Lambanahkadest on peale kasukate õmmeldud *kasukveste* ja pükse, viimati nimetatuid ainult meestele ja need kuulusid pika sõidurõivastuse juurde. Kasukanahast vestid olid aga väga levinud rõivas nii naistel kui meestel: „Kasukanahka vesti kandsid nii mehed kui naised. Meestel olid need varem olnud. Neid kantud talvel külmaga töö juures. Kuna siis käed vabalt liikuda saanud ja keha soe olnud. Neid kanti aga ainult igapäevases töös.“ (Nissi)<sup>95</sup> Kihnus on teada kasukvestide kandmine 19. sajandi lõpust, kui pikad kasukad moest kadusid. Naised hakkasid veste veidi hiljem kandma. Lambanahksete kasukvestide kõrval kanti üksikjuhtudel hülgenahast veste. (Kihnu)<sup>96</sup>

Samuti on lambanahkadest valmistatud nn *jalakasukaid*, mis pandi saani või reega sõitmise ajal jalgade peale. „Pikka kasukat vajati pikemal sõidul hobusega talvisel teel. Selleks otstarbeks oli ka enamusel peredel lambanahast riidega kaetud saanitekk – *jalakasuk*, mis jalgele võeti. Jalakasuk tehti nii suur, et see laiuselt vabalt üle saani või ree ulatus.“ (Põlva)<sup>97</sup> Jalakasukad olid enamjaolt villase riidega kaetud ja alumine, karvane pool valmistati sageli vanadest või halvema villaga nahkadest: „Vanaisast jäi järele kaks kasukat, millised minu ema kasutas ära saanikasuka, või nagu siinkandis nimetati – *jalgukaska* – uuendamiseks.“ (Põlva)<sup>98</sup>

Vanad kasukad, mis enam selle omanikule ei passinud, ei jäänud aita seisma, vaid läksid sageli veel teisele ringile. Neist tehti *kasuknahkveste* (Nissi)<sup>99</sup>, mis on praktilised töötegemiseks. Seda kasutati ka magamisel teki asemel, kus toad külmad olid. (Nissi)<sup>100</sup>

„Minu kasukale kasutati vanu nahku isa seeki jäänud kasukast... Kes lapsele uut nahka raatsis anda!...“ (Pilstvere)<sup>101</sup>

„Vana kasukas oli hea leivaastja katmiseks; tagurpidi tõmmatuna hea mardi- ja kadrisanti maskeerimiseks.“ (Torma)<sup>102</sup>

Lambanahkadest kasukad on olnud aegade jooksul eri lõigetega ja kaunistustega. Nende muutumist on mõjutanud nii mood kui kaubandussuhted. Millal eri kasukatüübid kasutusele tulid või jällegi kadusid, ei ole võimalik täpselt määrata. Muutumine oli järkjärguline, eri piirkondades toimus see eri ajal ja mõni kasukatüüp ei ole mõnes piirkonnas kasutatust leidnudki. Enamjaolt olid kasukad kaunistusteta lihtsa lõikega töö rõivad ja muuseumides leiduvad uhkete kaunistustega pidulikud kasukad on pigem erand, mida ei olnud igaühel võimalik endale muretseda. Järgnev teade Vastseliinast annab üldistava ülevaate lihtsa talurahva kasukatest:

„Minu vanade lellede (s 1850, 1855) olid mõlemal pikad, allapoole põlvi valged

<sup>94</sup> ERM KV 237, lk 236.

<sup>97</sup> Samas, lk 280, 291.

<sup>100</sup> Samas, lk 136.

<sup>95</sup> Samas, lk 121.

<sup>98</sup> Samas.

<sup>101</sup> Samas, lk 215.

<sup>96</sup> Samas, lk 117-118.

<sup>99</sup> Samas, lk 135.

<sup>102</sup> Samas, lk 206.





Foto 27. ERM FK1446:1 V-Nigula. Sadul-sepp-kingsepp J. Lokotar (s 1914) omavalmistatud kasukaga. Kasukas tehtud 1950. a. Eestivaade.



Foto 28. ERM FK1446:2 V-Nigula. Sadul-sepp-kingsepp J. Lokotar (s 1914) omavalmistatud kasukaga. Kasukas tehtud 1950. a. Tagantvaade.

(juba ära märdunud) lambanahksed kasukad seljas, samuti ka minu vanaemal (s 1856) maani valge lambanahkne kasukas, mida ta kandis kodustel töödel külmal ajal. Minu isal (s 1865) oli üks maani pikkkasukas, ka ema (s 1877) kandis poolkasukat töö juures, seda nimetati *piht*kasukas.“ „Pikad kasukad olid kõik sirge lõikelised, naiste ja meeste pikad kasukad ei erinenud palju üksteisest. Ei ole teada, et kasukaid oleks nahkrihmadega kaunistatud. Mäletan, kui isa laskis päälle kasuka õmmelda rätsepal veel kasukanahast vesti ja samast nahast ka püksid.“ „Vanemat tüüpi kasukatel ei olnudgi kraed, vaid kahekordsest villast paljaksagetud nahast kaelus, *kaelamulk*, *kaalus*, nii meestel, kui naistel, nii pikkadel, kui pihtkasukatel. Uue puhta valge kasukaga mindi enim kirikusse, laadale või ka mujale, pääasi, et uus kasuk kauem valge ja

puhas seisaks, hiljem kui ta juba oli tuhmunud, võeti igapäevaseks kasutamiseks. Umbes 1920 a. paiku laskis mõni mees omale õmmelda 5–6 cm laiuse püst karvase kraega kasuka, kuid pisut pikema kui hariliku pihtkasuka, kaldtaskutega, niisuguseid kasukaid armastasid kanda need, kellel uhkust ja jõukust, niisugused oleks läinud oma kasukatega ei tea kuhu, laatadele ja maal rahvapidudel olidki esimesed mehed.“ „Vanematele kasukatele õmmeldi ühele poole nõõpide, *pugnitsate*, teisele poole *silmuste*, *trippide* (need täitsid nõõpaukude aset) alla villast paljaks aetud umbes 2 cm laiused naharibad, kasukanaha tugevdamiseks. Kuhu külge kinnitati nahast valmistatud *puugnitsa*, meestel parempoolse hõlma külge, naiste kasukatel vasakpoolse hõlma külge, teisele poole samast nahast nõõrimoodi kokkukeeratud tripid, silmused, hiljem kui pugnitsate asemele asusid kasuka nõõbid, jäid ikka nende kinnituseks ka naha tripid, silmused.“ (Vastseliina)<sup>103</sup>

## Kasukate valmistamine

### Õmblemine

Enne õmblema asumist ropsiti nahad villa poolt puhtaks. (Põlva)<sup>104</sup> Nahkade arv olenes kasuka lõikest ja nahkade suuruselt. Puusadeni ulatuvale kasukale läks 5 lambanahka: 2 hõlmale, 1 seljale ja 2 varrukatele. Suurtele sõidukasukatele arvestati aga naha suuruselt olenevalt 8–10 nahka. (Mihkli)<sup>105</sup> Mehe ja naise kasukale kulunud kokku 15 nahka. Aastas oli vaja parkida 4–4,5 nahka. Meestele õmmeldi kasukas üle kahe aasta, naistele üle kolme aasta.<sup>106</sup> Ühele kasukale arvestati pool liignahka, mustad ja punased nahad osteti.<sup>107</sup> Kasuka seljaosale valiti paksemad ja tugevamad nahad, varrukatele aga pehmemad. Varrukatele jäeti ka viletsama villaga nahad, kui valikut ei olnud. „Kitsi peremehe kohta olnud rätsepil pilkelaul: „Tahtis saada tühjust tükki, kahest nahast kasukat.““ (V.-Jaagupi)<sup>108</sup>

Kasukat õmmeldes arvestati ka rahvapäraseid kombeid. „Mäletan niipalju, et kodus lasti kasukaid õmmelda noorkuu ajal et kasukas peaks vastu ja paar nahka pidi olema oinanahad oina munakotiga, millest said kasuka *karmanid* – taskud, et siis karmanist midagi ära ei kao.“ (Räpina)<sup>109</sup> Samuti oli veel kombeks eelmise põlve naistel, et neljapäeva õhtul ei tehtud mingisugust tööd. Villa kedrata, villast lõnga kerida, villaseid sukki või kindaid kududa, pihtkasukat paigata ei tohtinud neljapäeva õhtul üldse. Öeldi, *kes sedä tiib, sel ei lähä lammad edesi*. Kasukaõmblemine neljapäevaõhtul käis ka sama keelu alla. (Kodavere)<sup>110</sup>

Kasukad lasti enamjaolt õmmelda rätsepatel, kes olid tavaliselt „väikese kondiga“ mehed ega sobinud talutöid tegema. Kasukad ja muud lambanahast esemed õmmeldi kõik käsitsi, sest masinõmblus ei ole lambanahale vastupidav. Üteldi „masina õmblus ei pea.“ (V.-Jaagupi)<sup>111</sup> Õmmeldi kolmetahulise nõelaga. „Enne tarvitust ajas rätsep nõelad tules punaseks ja siis vesteti nõela ots ja kandid teravaks. Õmbluseks tarvitati kodu

<sup>103</sup> ERM KV 463, lk 62–65.

<sup>106</sup> Linnus 1967, lk 132.

<sup>109</sup> Samas, lk 57.

<sup>104</sup> ERM KV 237, lk 276.

<sup>107</sup> Samas.

<sup>110</sup> Samas, lk 89.

<sup>105</sup> Samas, lk 78.

<sup>108</sup> ERM KV 237, lk 28.

<sup>111</sup> ERM KV 86, lk 322.

kedratud ja kokku keeratud pleekimata linast niiti, mis enne tarvitamist ära vahatatud oli.“ (V.-Jaagupi)<sup>112</sup> Et õmblused hästi tihedad saaksid, kolgiti õmmeldavad ääred enne puuhaamriga pehmeks. Õmbluse vahele pandi villast puhtaks aetud kitsas ja õhuke nahaserv – *teras*, et õmblus saaks kindlam, tihedam ja isegi ilusam.<sup>113</sup> Õmblemine oli rätsepal üks aegaviitvam ja raskem töö, aga ka kõige tasuvam. (Rõuge)<sup>114</sup>

20. sajandi algupoolel hakkasid rätsepad kasukaid õmblema ka masinaga. „1930 a. ümber tulid kasutusele tagant pöönaga ja veidi taljes paljad kasukad. Kasukad õmmeldi ka sel ajal, kui juba tarvitusel olid õmblusmasinad, käsitsi. Kasuka allaser-vadesse ja kraele õmmeldi nahkrihmad, et servad välja ei veniks. Need õmblused teostati õmblusmasinaga.“ (V.-Jaagupi)<sup>115</sup> Kasuka valmides kammiti villad kammiga või käsikraasidega „...lahedaks – kohedaks, kui kandmisel vill vanus kokku polnud kasuk enam nii soe.“ (Pöide)<sup>116</sup>

## Kinnitusvahendid

Kõige enam kasutatud kinnitusvahenditeks kasukatel olid samast kasukanahast valmistatud pöörad (fotod 5 ja 6) või nõöbid (foto 22). Neid tegi kasukaõmbleja järele-jäänud lambanaha servadest. Nõöbid ja pöörad sõlmiti kasuka ette naharibadega, mis jäeti neile valmistamise käigus. Nõöpide alla oli õmmeldud nahkne rihm, et sellega nõöpide alust tugevdada. Teisel pool kasukaserva kinnitati naharibast keerutatud aasad, millest nõöbid läbi pandi (foto 23).

Kinnitusvahenditeks olid mitmesugused metallist haagid ja aasad, aga ka loo-maluudest ja puust voolitud pöörasid on kinnistel kasutatud. 18. sajandi lõpu ja 19. sajandi alguse Põhja-Eesti talurahva eluolu kajastavates ankeetvastustes annavad kohalikud pastorid kasukate nõöpide ostmisest järgmist teavet: „Ka kasuka nõöbid osteti ja harilikult olid need tinast. Naistekasuka puhul on vahel märgitud lihtsalt kasukanõöbid, vahel messingnõöbid. Kasukatele arvestati nõöpe 1–3 tosinat. Nõöpe kasutati nii pikk-kuue kui ka kasuka juures mitte ainult kinnisena vaid ka kaunistus-elementina.“<sup>117</sup> Vanematel paljaskasukatel olid rullitud pöörad või punutud nõöbid kõigil samasuguse valmistamisvõttega tehtud. Kirjalikud andmed annavad samuti ühesuguseid kinnitusvahendite valmistamise kirjeldusi.

Jakob Luka (s 1888) Kodavere kihelkonnast: „Aasad olid keeratud villata lambanaha lindist. *Pungad* (pöörad) rulliti sobiva laiusega villata lambanaha lindist. Kui pungal juba paras suurus oli, siis torgati tugeva naaskliga temast keskelt auk läbi ja ülejäänud nahklindi ots topiti august läbi ja tõmmati pung kõvasti kokku. Läbiaetud nahklindi ots lõigati kuni pungani pikku pooleks. Pungad kinnitati meeste kasukatel parema hõlma külge, mööda liignahalinti ülevalt alla nõnda, et puuriti tugeva naaskliga liignaha kohalt hõlmast paar auku läbi umbes ühe sentimeetrise vahega. Neist aukudest topiti väljastpoolt sissepoole ühest üks, teisest teine pungalindi pool läbi ja seoti seespool kõvasti sõlme.“ (Kodavere)<sup>118</sup>

„Kasuka nõöbid valmistasid rätsepad suuremalt osalt ise lambanaha servadest. Neid tehti pikemaid pöörakujulisi ja ka ümmargusi. Nende valmistamisel tarvitati

<sup>112</sup> ERM KV 86, lk 322.

<sup>115</sup> Samas, lk 30.

<sup>118</sup> ERM KV 237, lk 91.

<sup>113</sup> Manninen 1927, lk 208.

<sup>116</sup> Samas, lk 276.

<sup>114</sup> ERM KV 237, lk 325.

<sup>117</sup> Linnus 1967, lk 132.

hobuse sääreluust teravikke, kellega naha sisse auk torgati ja edaspidi seda süvendati. Pealt nahariba teravat otsapidi läbi vedades kujundati naha servast soovitud kujuga ja vastava suurusega nõöbid. Ülejäänud nahariba lõigati lõhki ja need otsad torgati kasukal sealt, kuhu teravikuga augud olid torgatud läbi ja sõlmiti teiselt poolt kõvasti kinni. Tihti püsisid niisugused nõöbid kasuka ees niikaua kui kasukas püsis. Nõöpisid valmistati ka pehmest talla nahast. Tihti oli see vana saapa tald.“ „Ka tripp tehti lambanaha servast. Selleks punuti naharibad mis ära olid keerutatud, kaks kuni kolm korda keerdu kokku ja venitati tugevasti välja.“ (V.-Jaagupi)<sup>119</sup>

## Kokkuvõte

Käesoleva artikli jaoks tehtud uurimistöö keskendus Eesti eri piirkondades enim kasutatud paljaskasukate tüüpide ja nende kaunistamise analüüsimisele, vaadeldes ka nende valmistamise võtteid. Varem on kasukaid kõige põhjalikumalt analüüsinud Ilmari Manninen raamatus „Eesti rahvariiete ajalugu“ (ERM-i aastaraamat III, 1927), kus ta vaatleb sellel ajal muuseumi kogudes olnud kasukaid. Siis oli neid seal 12 ja kõik olid kaunistustega naiste paljaskasukad. Käesoleva töö analüüs on tehtud enam kui neljakümne paljaskasuka põhjal, mis asuvad eri muuseumides ja erakogudes. Samuti on analüüsimisel kasutatud muuseumide arhiivide kirjalikku ja fotomaterjali. Vaatlemisest jäid kõrvale riidega kaetud kasukad ning pruunid ja mustad lambanahksed kasukad. Kui lambanahksete kasukate tüüpe ja kasutusalasid põhjalikumalt analüüsida, on nendel samuti väga oluline osa.

Uurimistöö käigus selgus, millised kasukatüübid on eri Eesti piirkondades kasutusel olnud ja kuidas kasukalõige on aja jooksul muutunud. Töö annab hea ülevaate kasukatüüpide erinevustest ja sarnasustest teiste piirkondadega võrreldes. Samuti tutvustab uurimus Eesti eri piirkondades kõige rohkem kasutatud lambanahksete paljaskasukate traditsioonilisi valmistamis- ja kaunistamisvõtteid.

Teema on oluline eelkõige lambanahksete kasukate käsitsi valmistamise oskuse taaselustamiseks. Nende võtete oskus on vajalik, et säilitada meie rahvusliku käsitöö traditsioonilised tehnikad. Selle kohta käivad põhjalikud teadmised on väga vajalikud, et mõista põhjusi, millest kasukaid valmistades lähtuti.

## ALLIKAD JA KIRJANDUS

**Eesti Rahva Muuseumi esemete kogu:** ERM 1215, Tõstamaa; ERM 2973, Häädemeeste; ERM 4926, Tõstamaa; ERM 5024, Mihkli; ERM 12216, Mustjala; ERM 12513, Jämaja; ERM A102:32, Paistu; ERM A467:53, teadmata (ERM K/r.272, Tõstamaa); ERM A489:373, Väike-Pakri (kustutatud); ERM A509:2983, Helme; ERM A509:2985, teadmata; ERM A509:2986, teadmata; ERM A509:5480, Vormsi; ERM A554:18, Muhu; ERM A554:19, Muhu; ERM A563:1652, Meremäe; ERM A563:1812, Meremäe; ERM A563:1835, Meremäe; ERM A563:1911, Meremäe; ERM A596:18, Pärnu-Jaagupi; ERM A599:145, Meremäe; ERM A603:54, Muhu; ERM A646:2, Ruhnu; ERM A651:91, Muhu; ERM A657:66, Lobotka; ERM A657:138, Lobotka; ERM A659:12, Petseri; ERM A659:85, Petseri; ERM A663:104, Petseri; ERM A666:71, Vastseliina; ERM A681:146, Muhu; ERM A851:146, Muhu.

<sup>119</sup> ERM KV 86, lk 334–335.

**Eesti Rahva Muuseumi fotokogu (FK):** ERM FK184:8, Karuse; ERM FK375:92, Tartu linn; ERM FK890:73, V.-Pakri; ERM FK890:74, V.-Pakri; ERM FK1088:1, Türi; ERM FK1088:2, Türi; ERM FK1216:66, Meremäe; ERM FK1216:67, Meremäe; ERM FK1446:1, V.-Nigula; ERM FK1446:2, V.-Nigula; ERM FK1606:32, Kodavere.

**Eesti Rahva Muuseumi korrespondentide vastuste arhiiv (KV):** ERM KV 86, ERM KV 237, ERM KV 463.

**Eesti Rahva Muuseumi seminaritööd (ST):** ERM ST 247.

**Eesti Vabaõhu Muuseum:** EVM 95:48, Muhu; EVM 240:36, Kihnu; EVM 257:17, Tarvastu.

**Järvamaa Muuseum:** PM 339 E 64:2, Türi.

**Muhu Muuseum:** JSM 317/E172, Muhu; JSM 319/E174, Muhu.

**Obinitsa Seto Muuseumitarõ:** OSM 15 T-34, Meremäe; OSM 485 T-351, Meremäe.

**Viljandi Muuseum:** VM 9025, Viljandi; VM 9194:1, Paistu.

### **Erakogude kasukad**

**Kihnu I** – naistekasukas. Kasukas kuulub Rosaali Karjamile (s 1935), Äрма talu, Rootsi küla, Kihnu. Kasukas kuulus tema vanaemale (suri 1946) ja on valmistatud 19. sajandi lõpul.

**Kihnu II** – naistekasukas. Kasukas kuulub Maria Karjamile, Tika talu, Rootsi küla, Kihnu. Kasuka valmistamise aeg ja kandja teadmata. „Kasukas on kogu aeg olnud selles talus.“

**Ruhnu I** – naistekasukas.

**Ruhnu II** – meestekasukas.

**Ruhnu III** – meestekasukas.

Kasukad kuuluvad Luise-Maria Jõersile, Liisi talu, Ruhnu küla, Ruhnu vald. Kasukad leiti Liisi talu ahjust. Talu eelmine omanik põletas palju vanu asju ära, viimane ahjutäis jäi põletamata. Talus elas enne Elisabeth Norman (suri 2003, oli siis 91-aastane), oli tulnud 1937. aastal Kihnust Ruhnu Hälengersi talu miniaks.

**Ruhnu IV** – meestekasukas, Ruhnu muuseum. Saadud 1988. aastal Korsi talust, Ruhnu küla, Ruhnu vald.

### **Vestlused**

**Karjam, Maria** Tika talu, Rootsiküla, Kihnu. August 2009.

**Karjam, Rosaali** (s 1935), Ärmä talu, Rootsiküla, Kihnu. August 2009.

### **Trükised**

**Hald, M.** 1980. Ancient Danish Textiles from Bogs and Burials. The National museum of Denmark.

**Kaarma, M. & Voolmaa, A.** 1981. Eesti rahvarõivad. Tallinn: Eesti Raamat, lk 54.

**Kurrik, H.** 1938. Eesti rahvarõivad. Tartu: Eesti Rahva Muuseum, lk 31.

**Linnus, J.** 1967. 1810. aasta ankeetvastused Põhja-Eesti talurahva eluolu kajastajana. – Rmt: Eesti Rahva Muuseumi aastaraamat XXII. Tallinn, lk 121–152.

**Manninen, I.** 1927. Eesti rahvariie ajalugu. Eesti Rahva Muuseumi aastaraamat III. Tartu: Eesti Rahva Muuseum, lk 205–214.

**Maser, K.** 1998. Lambanahkne kasukas. Viljandi: Viljandi Kultuurikolledž. [Diplomitöö].

**Piiri, R.** 2007. Eesti talurahva ülerõivas 19. sajandil. Tartu: OÜ Vali Press.

**Voolmaa, A.** 1990. Materjale rahvarõivaste kohta Jakob Hurda rahvaluulekogudes. – Rmt: Eesti Rahva Muuseumi aastaraamat XXXVIII. Tallinn, lk 9–47.

## SHEEPSKIN COATS MADE USING TRADITIONAL METHODS

Made Uus

Over centuries, the home-tanned sheepskin coat, with the fur inside, has been the main clothing item during the cold season in our climate. Sheepskins were usually tanned using flour (in Estonian *hapatatud*), which is the oldest and most widespread method for processing skin. At first the winter coats were quite primitive coats without front opening. These were made of one large calfskin or sheepskin. If the skin was not large enough, such coat was made of two large skins sewn together at shoulders and sides.

Open-front coats came into use about a couple hundred years ago. The patterns of older Estonian coats are similar to those of the long coats of the same region. The sheepskin coat was usually as long as or slightly shorter than the coat and the long coat was worn on top of the sheepskin coat to protect it against getting wet or dirty. Older sheepskin coats were all made from white-tanned skins. The so-called church-going coats were with colourful leather and textile ornaments, but everyday clothes were simple, without decorations. By the beginning of the 20th century three major groups of sheepskin coats had developed: working coats, Sunday coats and driving coats. At the end of the 19th century in many areas sheepskin coats covered with home-woven woollen fabric were used as church-going coats. These imitated urban clothing styles and did not follow the patterns of the long coat or festive folk costume. Short sheepskin coats were used mainly as working clothes.

The oldest and the most primitive group of open-front coats include coats made without shoulder seams, with the body made of one skin. This group includes men's sheepskin coats from Kihnu, Ruhnu and the Mustjala coats. As a common feature, both the front and back of the upper body of the coats were cut out of one skin.

Another primitive type of coats is the coat with straight back part – the hip coat, with a straight back part, i.e. without waist shaping. All these have the back cut from one large skin, with the neck part of the skin placed at the nape. This type of sheepskin coats is similar in pattern to the long coats of Viljandi area, which have two strips at both sides, attached so as to shape the hip. Such coats are richly decorated with red and black extra material and borders made of valuable furs.

Coats with shaped waist – the tail coats are characteristic in many areas. The women's so-called church-going coats of Tõstamaa, Mihkli, Pärnu-Jaagupi, Türi and Pilstvere parishes, and also the islands of Vormsi and Pakri, and Setumaa belong to this group. The pattern of this group is a development of the previous group, the coat with straight back part. While the previous ones had strips on sides, in these coats the strips have been moved backwards or there are no strips at all. The coats without strips have folds or 'tails' at the waistline on the back. The coats are decorated with extra red leather and have white sheepfur borders. The Setumaa coats form a separate group. In the different districts of Setumaa the coats are all very similar. The edges of the coats are decorated with colourful textile ribbons and brown fur borders.

Sheepskin coats cut at waistline are mainly found in Northern Estonia. This type of sheepskin coats is the newest among all the described long coats, affected mostly by the emergence of the new type of coats with ruffled skirt. Ruffled and folded sheepskin coats were most of all used on Muhu island. Women's coats were richly decorated with commercially available ribbons and machine-stitched leather belts.

There are records of short sheepskin coats in earlier periods from only few areas – mainly the western part of Saaremaa and Ruhnu island. The basic pattern of these coats was different, but there are similarities in the lower part of the back. The Jämaja coat has a full tail made of six strips, while in the Ruhnu coat the tail is limited to one strip only.

Short furless sheepskin coats were taken into use more widely during the last quarter of the 19th century, mainly as working clothes. These short coats were very simple in pattern and without ornaments. In the same period the traditional folk costume started to disappear and people started to wear town-like clothing. The short coats were originally hand-sewn and made of skins of white flour tanning. At the beginning of the 20th century these coats were made of yellowish brown sheepskin, which was home-tanned using tree bark.

Older-type men's furless sheepskin coats were quite similar to women's coats and also followed the pattern of the long coat. Differences lie mainly in decoration. Men's coats are more closed on the chest and the fastening is placed higher. The lower part of the front is overlapped. Men always wore a belt on long sheepskin coats, while women only occasionally had a belt.

Driving coats can be described as men's long coats up to heels, without fastening. The coats had a large metal hook and eye under the collar to close at the neck. The front overlapped and a belt was worn. Driving coats were worn until open-top vehicles were used and a warm overcoat was necessary.

Since the end of the 19th century, in connection with wearing town-like clothing, the textile-sheepskin coat came into use in many regions. First for men, slightly later also for women. At the beginning of the 20th century coats made of brown and black leather came into use besides textile-and-sheepskin coats. These were made according to coat patterns, either short or medium-length. The coats had a half-belt on the back, pockets on the front and commercially available buttons for fastening. The coats were mainly machine-sewn.

In addition to coats also sheepskin vests and trousers were made of sheepskins, the latter were for men only and were a part of the long driving outfit. Sheepskin vests were very widespread both as women's and men's clothing. Also, sheepskin leg covers were made to cover one's feet and legs during a sled or sleigh ride.

Sheepskin coats were usually made by tailors, who were "weaker" men, not suitable for farm work. Sheepskin coats and other items were mainly sewn by hand, using a three-facet needle and home-spun unbleached linen thread, which was waxed before use. A thin narrow skin strip without fur was placed between the seams. For fastening, mainly toggles or buttons made from the same sheepskin were used. These were made by the tailor himself out of the skin remains. Eyelets made of skin strips were attached to the other edge of the coat to fasten the buttons. Also various metal hooks and eyes, and lead or copper buttons were used to fasten the coats. However, also bone or wooden toggles have been used.

Over time, sheepskin coats have had different patterns and decorations. The changes have been influenced by fashion and commercial relations, and the changes took place gradually, in different areas at different times. Some sheepskin coat types have never been used in certain areas.

This study is important primarily for reviving sheepskin coat-making skills, which have faded. Relevant information is essential for understanding the reasons underlying the techniques. The skill of using such methods is important for preserving the traditional techniques of Estonian folk handicraft.