

**HÜPASSAARE TALU –
MART SAARE
MAJAMUUSEUMI
ARENGUKAVA 2007-2013**

KOOSTAJA: TIINA KORTS



VILJANDIS 2006

SISUKORD

SISSEJUHATUS	4
1. MART SAAR JA HÜPASSAARE EESTI KULTUURILOOS	6
2. AJALUGU	7
3. LOODUSKESKKOND	9
4. ASUKOHT	10
5. OMANDIKÜSIMUSED	11
6. TALUND JA KRUNT	11
6.1. Kirjeldus	11
6.2. Seisukord.....	12
7. INFRASTRUKTUUR	13
7.1. Teed, truubid, sillad.....	13
7.2. Ühistransport	14
7.3. Elektrienergia	14
7.4. Postiside	14
7.5. Telefoniside ja internet.....	14
7.6. Vesi ja kanalisatsioon.....	15
7.7. Soojamajandus	15
7.8. Jäätmemajandus	15
7.9. Informatsioon, stendid, viidad, kaardid.....	15
7.10. Tuleohutus.....	16
7.11. Turvalisus	16
7.12. Kindlustus.....	16
7.13. Ekspositsioon	16
7.14. Laululava.....	16
8. MISSIOON JA TEGEVUSED	17
8.1. Missioon	17
8.2. Tegevused.....	17
9. ÜLALPIDAMINE JA SISSETULEKUD	17
9.1. Ülalpidamiskulud	17
9.2. Sissetulekud.....	18
10. PERSONAL JA TÖÖJÕUKULUD	19
11. HÜPASSAARE JA TURISM	20
11.1. Külalastatavus	20
11.2. Vaatamisväärsused ja olulisemad sündmused.....	21
12. HÜPASSAARET PUUDUTAVAD ÕIGUSAKTID	22
12.1. Viljandi Muuseum.....	23
12.2. Viljandi maakond	23
12.3. Suure-Jaani vald	23
12.4. Soomaa rahvuspark	23
12.4.1. Kaitsekorralduskava.....	23
12.4.2. Kaitse-eeskiri	24
12.5. Riigimetsa Majandamise Keskus	24
12.6. Muinsuskaitseinspektsioon.....	24

13. OLUKORRA KIRJELDUS, ETTEPANEKUD JA NÄGEMUSED	24
13.1. Viljandi Muuseum.....	24
13.1.1. Olukorra kirjeldus	24
13.1.2. Ettepanekud ja nägemused.....	25
13.2. Hüpasaare majamuuseumi järelevaataja.....	26
13.3. Suure-Jaani vald	27
13.3.1. Olukorra kirjeldus	27
13.3.2. Ettepanekud ja nägemused.....	27
13.4. Looduskaitsekeskuse Pärnu-Viljandi regioon, Soomaa rahvuspark	28
13.4.1. Olukorra kirjeldus	28
13.4.2. Ettepanekud ja nägemused.....	28
13.5. Viljandi maakond	29
13.5.1. Olukorra kirjeldus	29
13.5.2. Ettepanekud ja nägemused.....	29
13.6. Riigimetsa Majandamise Keskuse Kõpu metskond	30
13.6.1. Olukorra kirjeldus	30
13.6.2. Ettepanekud ja nägemused.....	31
13.7. Viljandimaa Turism MÜ	32
13.7.1. Olukorra kirjeldus	32
13.7.2. Ettepanekud ja nägemused.....	32
13.8. Viljandi linna avalike suhete ja turismiamet	32
13.8.1. Olukorra kirjeldus	32
13.8.2. Ettepanekud ja nägemused.....	32
13.9. Johann Köleri majamuuseum Lubjassaares	33
14. HÜPASSAARE SWOT-ANALÜÜS.....	34
15. ELULISED JA ARENGUVAJADUSED	35
15.1. Hoonetekompleks.....	35
15.2. Vesi.....	35
15.3. Elektrienergia	35
15.4. Teed.....	35
15.5. Jäätmemajandus	35
15.6. Telefonilevi ja internet	36
15.7. Kindlustus.....	36
15.8. Ekspositsioon	36
16. TULEVIKUPILT	36
17. ETTEPANEKUD	38
18. TEGEVUSKAVA JA EELARVE.....	40
19. KOKKUVÕTE	41
KASUTATUD KIRJANDUS.....	42
L I S A D	43
Lisa 1. Kinkeleping	
Lisa 2. Pärimisõiguse tunnistus	
Lisa 3. Kultuuriministri käskkiri koosseisu täiendamisest	
Lisa 4. Piirkonna kaardid	
Lisa 5. Taotlus maa äravõtmise ja kasutamiseks andmise kohta	
Lisa 6. Riigimetsafondist eraldatavate maa-alade tehnilise uurimise akt ja kaart	
Lisa 7. Maa-ala tähtsajatuks kasutamiseks andmise akt ja kaart	
Lisa 8. Hoonete inventariseerimisdokumendid	
Lisa 9. Maa-ala geodeetiline plaan	
Lisa 10. Kinnismälestise kaitsekohustuse teatis	

SISSEJUHATUS

Käesolev arengukava on koostatud Viljandi maakonnas Suure-Jaani vallas asuva Hüpassaare talu – Mart Saare majamuuseumi ning sealse piirkonna jaoks. Arengukava koostamise algatas Viljandi Muuseumi direktor Jaak Pihlak koostöös Suure-Jaani Vallavalitsusega. Kava koostamiseks vajalikud materjalid kogus ja pani paberile Tiina Korts. Materjalide ettevalmistamisel ning andmete kogumisel aitasid kaasa Viljandi Muuseumi direktor Jaak Pihlak ja järelevaataja Kalle Jaaniste; Riigimetsa Majandamise Keskuse Kõpu metskonna juhataja Taivo Lehesmets ning metsnik Mihkel Pastik; Suure-Jaani vallavanem Maie Käba, vallavalitsuse kultuurinõunik Priit Toobal, maanõunik Heli Kralle ning avalike suhete spetsialist Leili Kuusk; Heliloojate Kappide majamuuseumi järelevaataja Laine Teemus; Lubjassaare Johann Köleri majamuuseumi omanik Linda Köhler; Viljandimaa Turismiinfopunkti juhataja Angela Aru; Viljandi linna avalike suhete ja turismiameti juhataja Krista Kull; Viljandi Maavalitsuse arenguosakonna juhataja Tõnis Korts; Looduskaitsekeskuse Pärnu-Viljandi regiooni juhataja Enn Vilbaste ning spetsialist Meelis Suurkask.

Arengukava koostamise vajadus tekkis Hüpassaare olukorda ja saatust arutavate koosolekute käigus. Viljandi Muuseumi direktori Jaak Pihlaku arvates võiks Hüpassaare majamuuseum olla kohaliku omavalitsuse alluvuses, siis ta oleks üks osa kultuuriloolisest rajast Suure-Jaani vallas. Vastavaid muuseumipoolseid ettepanekuid on tehtud juba mitmeid aastaid. Et muutusteks survet avaldada, toimus esimene koosolek 7. septembril 2002. aastal. Tookord suuremaid muutusi Hüpassaare elus ei toimunud, välja arvatud remondirahade leidmine katuse remondiks. Jaak Pihlak pöördus jätkuvalt erinevate instantside poole palvega Hüpassaare üleandmiseks, aga tulutult.

Teine ja juba tulemuslikum koosolek toimus 15. juunil 2006. aastal. Pärast seda koosolekut oli Suure-Jaani vald nõus arutama Hüpassaare majamuuseumi ülevõtmist. Valla tingimuseks oli Hüpassaare muuseumile kirjutatud arengukava, kus on ära toodud hetkeolukord ja tulevikuväljavaated ning mille alusel saab otsustada, miks peaks muuseumi vallale üle võtma ja kuidas oleks see vallale kasulik.

Kolmas töökoosolek kutsuti kokku 5. oktoobril 2006. aastal, kus esitleti valmivat arengukava, täiustati seda, viidi sisse muudatused ning otsiti juba konkreetsemat lahendust Hüpassaare tulevikule.

Hüpassaare majamuuseumi arengukava koostamise eesmärgiks oli välja selgitada sealse piirkonna olukord ja tulevikuväljavaated. Nende koostamisel on ühitatud kõigi osapoolte: Viljandi Muuseumi, Suure-Jaani valla, Soomaa rahvuspargi, Viljandi Linna- ja Maavalitsuse, Riigimetsa Majandamise Keskuse kui ka kõigi teiste huvigruppide ja partnerite huvid.

Kava alusel tekib ettekujutus Hüpassaare võimalustest ja eesmärkide saavutamiseks vajalikest tegevustest. Käesoleva arengukava koostamine põhineb Hüpassaare talu kui majamuuseumi sisemiste tugevate ja nõrkade külgede analüüsil ning sealse väliskeskkonna võimaluste ja ohtude tunnetamisel ja arvestamisel. Hüpassaare jaoks on kõige olulisem ressursside koondamine prioriteetsetesse valdkondadesse. Sealsete arenguvajaduste ja -eesmärkide saavutamine toimub strateegilise planeerimise teel, s.o. samm-sammulise protsessi teel. Hüpassaare arengukava valmimise tulemusena tekib selge visioon majamuuseumi olukorrast, võimalustest, nõrkustest ja tugevustest. Arengukava alusel on võimalik paika seada vajalikud tegevused, otsida nende teostajaid ja rahastajaid, kirjutada projekte ning leida teisi teid muuseumi arendamiseks ning jätkusuutlikuks muutmiseks.

Autor tahaks siinkohal lisada, et oodatud on kõik märkused, veaparandused, ideed, mõtted ja soovid, mis aitaksid kava täiustada ja Hüpassaares asuva Mart Saare majamuuseumi elu edasi viia.
Head lugemist!

1. MART SAAR JA HÜPASSAARE EESTI KULTUURILOOS

Eesti heliloojaist on Mart Saar (28.9.1882 - 28.10.1963) kõige enam suutnud süveneda rahvamuusika olemusse, mõjutanud ja suunanud eesti rahvusliku muusika arengut. Kuigi Mart Saare kujunemine heliloojaks ja suur osa tema loomingulisest õitseajast on kulgenud tsaarivõimu ja kommunistliku diktatuuri tingimustes, on ta sammunud kindlalt oma tõekspidamiste teed, pidades alati silmas rahvuslikku koloriiti muusikas. Rahvaluule vahendusel on Saar andnud ereda pildi rahva elust-olust minevikus, luuletajate tekstide vahendusel aga kaasajast. Kõigis Mart Saare teostes tunneme kunstniku tahet jäädvustada sügavalt erutavaid elusündmusi, inimlikke tundeid, igatsusi ja püüdlusi. See on realistlikust ja optimistlikust ellusuhtumisest võrsunud ja parema tuleviku poole suunav kunst.

Saar oli Eestis modernismile ukseavajaks. Saarelt pärineb ka esimene eesti atonaalne helitöö - klaveripala "Skizze", mis ilmus trükist 1911. aastal. Saar võttis Euroopa kultuurist üle parema osa, selle, mis sobis eesti muusika arendamiseks. Tema eesmärk oli leida tee, kuidas luua muusikat, milles ühineks eesti rahvalaulu ürgsus ja Euroopa muusikatraditsioon ning samas säiliks rahvuslik vaim. Saar leidis selle tee ja siin peitubki tema helitööde aegumatuse ja värskuse saladus.

Saar avas uue kvaliteedi eesti rahvalaulu töötlemisel. Saar oli esimene eesti helilooja, kes suutis mõista eesti vanema rahvalaulu olemust, avada selle omapära ja sünteesida arhailist rahvalaulu kaasaegse helikeelega. Saar oli ka üks neist, kes rahvaviise kogus, analüüsis ja süstematiseeris. Ta leidis eesti runoviisile originaalse harmoonia, leiutas nende töötlemiseks nn. variatsioonilise meetodi, mille puhul rahvaviis kordub, aga kõik, mis selle ümber toimub, on pidevas muutumises.

Nii sündisid mitmed suured panoraamsed kooriteosed, milliseid hakati nimetama koorisümfooniaiks. Sellise loominguprintsiibi on oma rahvaviisiainelise loomingu aluseks võtnud ka tänased väljapaistvamad eesti koorimuusika loojad Ester Mägi ja Veljo Tormis.

Raske on eesti muusikas leida looduslähedasemat heliloojat kui Mart Saar. Kui sageli on inspiratsiooni allikateks suurejoonelised looduseilmingud, piiritu ookean, suured kontrastid, siis Saare loomeallikad olid armsas kodukameras - Suure-Jaani lähedal asuva sünnikodu Hüpassaare ümbruse rabametsades, kõverate mändide või kuuskede all, rabalaugaste keskel.

Mart Saare koorilaulus "Kõver kuuseke" on sõnad: "Ta küüru kõveruses ma istsin mõtetes." Temaga seoses tuleb seda mõtet võtta sõna-sõnalt, sest metsas jalutamisel ja puujuurtel istumisel tulidki pähe parimad muusikalised kujundid.

Saar oli üks rahvusliku stiili rajajaist ja eesti professionaalse muusika alusepanijaist, eriti koorimuusika vallas. Koorilaulu kõrval oli soololaulu žanr Saarele üheks enam armastatumaks

väljendusvahendiks. Ta on kirjutanud soololaule rohkem kui ükski teine eesti helilooja (ca 180). Saare lauludes on leidnud muusikaliselt kauni väljenduse helilooja armastus oma kodumaa looduse vastu, seal on nii tundelist armastuslühendit kui filosoofilisi mõtisklusi elu kaduvuse teemadel. Oma soololauludega on Saar saavutanud sellise taseme, mis lubab neid võrrelda maailma muusikaliteratuuri selle ala parimate saavutustega. Tekstidena on kasutatud kõige rohkem Juhan Liivi, Karl-Eduard Söödi ja Anna Haava luulet.

Saar on ka kõige ulatuslikuma klaverimuusikaga helilooja Eestis.

Saare loomingusse kuulub umbes 350 a cappella koorilaulu, 180 soololaulu, 120 klaveripala, 2 orkestriteost, 2 vokaal-sümfoonilist teost. Kokku on tal kolm kogumikku rahvaviise. Mõned Saare laulud kuuluvad laulupidude raudvarasse (“Leelo”, “Põhjavaim”).

Tänaseks on Saarest saanud rahvuslik sümbol ja seda paljuski tänu tema erilisele vahetule suhtumisele loodusesse. Mart Saare muusikat on nimetatud ka Eesti rahvusliku vaimu hääleks.

2. AJALUGU

Hüpassaarde oli umbes 1816-1817-nda aasta paiku läinud Mart Saare vanavanaisa, kus temast 1830.aastal sai metsavaht. Mõisnik lubanud tal seal metsa maha võtta ja hooned ehitada. Tung omaette vabamalt elada meelitanud metsavahi mõisast võimalikult kaugele metsa elama. Iseseisev elu looduse rüpes lepitasi üksikasuka soiste metsaalade ja raba ning vähest saaki töötava põllupinnaga, mida alles alepõletamise teel metsast looma hakata tuli.

Põlvest põlve süvenes Hüpassaare elanike kiindumus oma kodukoha elusse ja ilusse, proosasse ja poeesiasse. Inimestest eemaloleku tuska mahendas puutumatu, omapärase looduse tulvav mitmekesisus. Väheste kokkupuute tõttu teiste inimestega süveneti nende ja iseendi olemusse sügavamalt kui tavaliselt. Hüpassaare elanikel kujunes välja iseseisev rikas tunnete, fantaasia ja mõtete valdkond, siiras suhtumine loodusesse, inimestesse ja ellu. Omapoolne loovfantaasia otsis väljendusvõimalusi. Sõnalise väljenduse vahendav osa oli piiratud, ei olnud kellegagi suuliselt oma muljeid jagada, läbikäimist naabritega takistasid metsad ja soo. Loovfantaasia alatiseks saatjaks muutus muusika. Üksildane asupaik lõdvendas sidemeid rahvamuusika traditsioonidega. Seda tugevamini erutasid, võlusid ja jäid kõrva kõlama kirikus kuulud harmoonilised orelihelid. Hakati ehitama oreleid. Neil improviseerides tunti loova fantaasialennu piiramatu vabadust.

Mart Saare sugukonna liikmetel oli mingi eriline kirk muusika järele - oreelite valmistamine ja oreli mängimine oli olnud Mart Saare perekonnas juba mitu sugupõlve. Ja ometi olid sealsed orelihitajad lihtsad maamehed, kes polnud mingit haridust saanud.

1888. aastal viidi Mart Saar ümber raba nurga asuvasse Kaansoo külakooli. Kaansoo külakoolist

siirdus Mart Saar Suure-Jaani kihelkonnakooli, mida peeti üheks paremaks kihelkonnakooliks Eestis. Enne konservatooriumi minekut õppis Saar veel kaks aastat Põltsamaal Eesti Aleksandri-linnakoolis. 1901. aastal astus Saar Peterburi Konservatooriumi Louis Homiliuse oreliklassi, mille lõpetas 1908. aastal hõberahaga.

Saar loobus vanema poja kohustusest jätkata tulevikus isa tööd Hüpassaare metsavahina. Konservatooriumi astudes müüs ta pere vanema pojana oma pärimisõiguse Hüpassaare metsavahi kohale õmees Mart Tomsonile 250 rubla eest, et saada õpingute alustamiseks vajalikku raha.

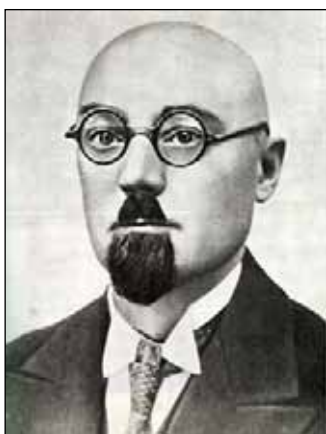
Pärast konservatooriumi lõpetamist töötas Saar pedagoogi ja interpreedina Tartus ning Tallinnas. Tugevnesid põlised sidemed Hüpassaare kodutalu, metsade ja rabaga ning nende elanikega. Enamik Saare parimaist kahekümnendail aastail kirjutatud teoseist valmisid just Hüpassaares.



Pärast Mart Saare isa surma pidas Hüpassaarel metsavahiametit Saare õmees, kes 1925. aastal vallandati. Alates 1925. aastast hakkas Saar taotlema Hüpassaare metsavahitalu endale eluaegseks kasutamiseks. Haridusminister oli justkui nõus Mart Saare palvekirjale vastu tulema, ent Põllutöoministerium ei leidnud uuele metsavahile teist kohta ja nii jäi asi vormiliselt otsustamata veel seitsmeks aastaks.

1930. aasta sügisel teatati Saarele eelmisel aastal tehtud otsusest, et ta võib saada selle rendile üheks aastaks. Mitmed organisatsioonid ja seltsid esitasid valitsuse ministriumidele selle kohta märgukirju. Viimaks Saare soov rahuldati ja 1932. aastal asus Saar elama Hüpassaarde.

Loominguline tegevus jätkus täie intensiivsusega. Mart Saar muretses trükipressi ja paljundas ehk "kirjastas" ise rea oma parimaid koorilaule.



Aastatel 1932–1943 elas ta isatalus Hüpassaares, kus hiljem veetis kõik oma suved. Aastatel 1943-1956 oli Saar pedagoogina tööl Tallinna Konservatooriumis.

Sõjajärgsel ajal taheti Hüpassaarde masintractorijaama ehitada, kuid see kavatsus ei saanud teoks tänu Eugen Kapile. Jäid eemale poliitilised mängud ja võitis muusika.

1956. aastal halvenes järsult Mart Saare tervis ja ta pidi loobuma igasugusest tööst. 1963. aasta oktoobris tuli ta Hüpassaarest Tallinna haiglasena ja väsinuna. 28. oktoobril Mart Saar suri ning ta maeti 3.

novembril 1963. aastal Suure-Jaani kalmistule.

24. novembril 1964. aastal kinkis Mart Saare lesk Magda Saar Hüpassaare hoonetekompleksi

riigile, tollasele Viljandi Koduloomuuseumile (vaata kinkeleping lisas 1 ja pärimisõiguse tunnistus lisas 2). Kultuuriminister määras alates 1. jaanuarist 1965. aastast Viljandi Rajoonidevahelise Koduloomuuseumi koosseisu tööle saali järelevaataja-koristaja (vaata käskkiri lisas 3) ning alates sellest ajast on Mart Saare majamuuseum Viljandi Muuseumi filiaal.

Seal on võimalik saada ülevaade kuulsa muusiku elust ja tegevusest ning mõistatada, kust ammutas helilooja oma loominguks ideid. Hüpasaare tänane ekspositsioon pärineb aastast 1982, mil suurejooneliselt tähistati helilooja 100. sünniaastapäeva. Muuseumi hooldas kuni oma surmani Mart Saare õetütar Hilda Toomsalu. Alates 18. jaanuarist 1999. aastast töötab muuseumi järelevaatajana Kalle Jaaniste.

Ekspositsiooni kuulub 512 säilikut, neist 117 on inventeeritud ja 153 on eksponeeritud.



3. LOODUSKESKKOND

Hüpasaare talu asub looduskaunis kohas, Soomaa rahvusparki piires oleva Kuresoo raba idaservas. Talund ise asub kõrgemal rabasaarel, teda ümbritsevad märjad siirdesoo- ja kõdusoometsad. Talu külje all, maatüki kaguservas, asub endiste elanike poolt niitmiste ning küttepuidu tegemise käigus kujunenud väikene puisniit. See sarnaneb hõreda loodusliku pargiga, kus vahelduvad põõsad ja puuderühmad, mille all ja ümber leidub rikkalikult erinevaid niidu- ja metsataimi. Talundist põhjapoolle jäävad kaunid niidud, kuhu on rajatud ka laululava. Hoonetest läänes, linnulennult 800 kuni 1000 meetri kaugusel saab alguse Soomaa suurim kõrgraba – Kuresoo. Kuresoo soomaastik on väga mitmekesine ning raba ise on väga vana. Sealne turbalasundi paksus ulatub neljast kaheksa meetrini. Raba ja Hüpasaare talu vahele jäävad alaliselt liigniisked, happelise pinnasega siirdesoometsad ning ürgsed ja müstilised kõdusoometsad.

80-ndate aastate keskpaiku rajati esimene matkarada Hüpasaarde. See oli laudtee, mis viis enne talundit asuvalt niidult otse mööda sihti rabaveerele ning sealt edasi esimeste laugasteni. Aastaid hiljem vahetati laudtee välja ning pikendati esimese rabasaareni, kus nüüd toimuvad juba traditsiooniks saanud päikesetõusukontserdid. 2004. aastal valmis Soomaa rahvusparki eestvedamisel uus matkarada, mille pikkuseks on ligi 5 kilomeetrit ning mis on ehitatud osaliselt vana laudtee asemele. Uus rada suunab aga külastaja esimeset rabasaarest kaugemalegi rappa, põigates läbi laugastike ning üle rabasaarte ning lõpuks läbi siirdesoo- ja kõdusoometsa Hüpasaare talu taha asuvalle puisniidule. Rada toob külastaja Mart Saare koduloomuuseumi ukseni ning sealt tagasi parklasse. Kogu rada on tähistatud viitade ja stendidega.

4. ASUKOHT

Hüpassaare talu paikneb Kuresoo raba idaserval asuval rabasaarel, Karjasoo külas, Suure-Jaani vallas, Viljandi maakonnas. Vaata kaardid lisas 4.

Hüpassaare talu aadress on:

Mart Saare maja-muuseum, Hüpassaare talu, Karjasoo küla, Suure-Jaani vald, 71402 Viljandimaa.

Kaugused keskustest ja suurematest teedest:

- Viljandi (maakonnakeskus) 37 km (Lehtsaare), 40 km (Vihi), 44 km (Kootsi),
- Suure-Jaani (valla keskus), 15 km (Lehtsaare), 16 km (Vihi), 22 km (Kootsi),
- Kõrtsi-Tõramaa (Soomaa Rahvusparki Külustuskeskus) 29 km (Võlli),
- Tallinn 124 km,
- Pärnu 70 km,
- Vändra 27 km
- Kaansoo 11,5 km,
- Viljandi-Tallinna maantee 25 km
- Suure-Jaani – Vändra maantee 7 km (Kootsi), 10 km (Vihi),
- Pärnu-Paide maantee 29 km

Eelpooltoodust nähtub, et Hüpassaare majamuuseum asub üsna kaugel suurematest asustatud punktidest ning olulistest maanteedest.

Tänane Suure-Jaani vald moodustus 21. oktoobril 2005 endiste Suure-Jaani linna, Suure-Jaani valla, Olustvere valla ja Vastemõisa valla liitumisel. Vald paikneb Viljandimaa loode- ja põhjaosas ning hõlmab 746,61 km², mis on 21% Viljandimaast. Suure-Jaani vald on territooriumi suuruse poolest Eestis teisel kohal. Vallas paikneb osaliselt Soomaa Rahvuspark. Kogu Hüpassaare talu ala paikneb Soomaa rahvusparki piires.

Karjasoo küla pindala on 60,36 km². Karjasoo küla on elanike arvu poolest väikesim vallas – siin elab 8 inimest ning küla asustustihedus on 0,13 in/km².

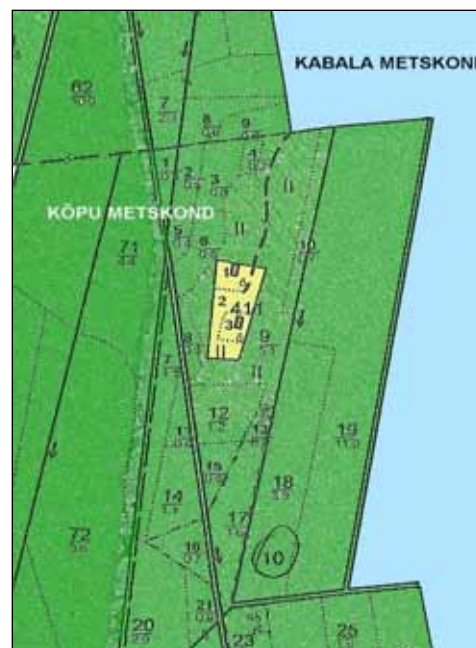
Karjasoo küla piirneb kirdest Suure-Jaani valla Kootsi külaga, idast Suure-Jaani valla Rääka külaga, kagust Suure-Jaani valla Kibaru külaga; lõunast Suure-Jaani valla Sandra külaga, läänest Pärnu maakonna Tori valla Aesoo külaga ning ning läänest-põhjust Pärnu maakonna Vändra valla Kaansoo ja Leetva küladega.

5. OMANDIKÜSIMUSED

Hüpassaares asuv Mart Saare majamuuseum on alates 1965. aastast Viljandi Muuseumi filiaal. **Muuseumi hoonetekompleks** koosneb elumajast (ehitatud 1911) ja tall-laudast (ehitatud 1939). 1964. aastal kinkis Mart Saare perekond hoonetekompleksi riigile. Hetkel on hooned riigivara registris arvel ning nende valitseja on Viljandi maavanem. Viljandi Muuseum kui volitatud riigiasutus haldab hooneid. Enne muuseumi üleandmist tuleb hoonetest ja sinna juurde kuuluvast maast moodustada kinnisasi ning katastrisse kanda.

1986. aastal tegi Viljandi Koduloomuuseum Suure-Jaani Metsamajandile järelepärimise hoonete juurde kuuluva **maa** äravõtmise ja kasutada andmise kohta (vaata järelepärimine lisa 5). Samal aastal korraldati riigimetsafondist eraldatava maa-ala tehniline uurimine (vaata akt ja kaart lisa 6) ning juunis 1987. aastal anti nimetatud maatükk muuseumile tähtsajatuks kasutamiseks (vaata akt ja kaardid lisa 7). Hoonetekompleksi alla ja juurde kuulunud maad ei ole muuseum (riik) tänaseni enda omandisse taotlenud ega kinnistanud. See on 1,3 hektari suurune maa-ala (kaardil kollane), mis kuulub hetkel riigile (Riigimetsa Majandamise Keskuse Kõpu metskonnale). Talundit ümbritsev maa kuulub RMK Kõpu (roheline) ja Kabala (sinine) metskondadele. Vaata juuresolevat kaarti.

Muuseumi käsutuses olevad hooned ning maa-ala asuvad Soomaa rahvuspargi territooriumil.



6. TALUND JA KRUNT

6.1. Kirjeldus

Hüpassaare oli elupaigaks nii Mart Saarele, kui tema eelkäijaile. Siin peeti talu ja tehti kõiki töid, mis vajalik ühe majapidamise juures. Ekspositsiooni loomisega teisesid ülesanded ja paratamatult muutus mõneti elukorraldus. Praegune muuseumi järelevaataja tõi majapidamisse lambad – see elustab talu, annab kohale rekreatsioonilist väärtust ning tõstab muuseumi atraktiivsust.

Endisest Hüpassaare metsavahitalu hoonetest on säilinud 1911. aastal ehitatud elumaja, 1939. aastal ehitatud tall-laut ning kunagiste abi- ja tootmishoonete vundamendid. Nimetatud hooned ja vundamendid on riikliku muinsuskaitse all olevad objektid.

Talundisse kuuluvad elumaja, kus on muuseumiruumid ja järelevaataja eluruumid; ning laut-tall, kus elavad käesoleval hetkel lambad (37 tk.) ja kanad (10 tk.) ning kus ladustatakse heina ja

küttepuid (puukuur puudub). Elumajast lõunas umbes 100 meetri kaugusel on kasutusel aiamaa suurusega 0,2 ha.

Majamuuseumi hoone on kahekordne maakivilindiga laastukatusega puitmaja koos keldriga. Keldrikorrusel asuvad 2 hoiuruumi (kokku 26,4 m²). Esimesel korrusel on 4 ekspositsiooniruumi (koos esiku ja verandaga 87,4 m²), köök ja 1 tuba (ning selle ühes nurgas improviseeritud kilesaun) järelvaataja tarbeks ning abiruumid (kokku 153,5 m²). Teisel korrusel asuvad trepikoda ning 2 eluruumi, mis on samuti järelvaataja kasutuses (kokku 73,1 m²). Majamuuseumis on kokku kasulikku pinda 253 m².



Kõrvalhoone ehk laut-tall on kahekordne maakivilindiga puidust laastukatusega (paigaldatud 1984. aastal) hoone, kus on eesruum, 2 hoiuruumi ning 2 loomaruumi, kokku 200,2 m² kasulikku pinda.

Hoonete täpsemad eksplikatsioonid, põhiplaanid ning asendiskeem on ära toodud lisas 8.

Krundi suurus on 1,3 hektarit. Maja-muuseumi maa-ala geodeetiline plaan on ära toodud lisas 9.



6.2. Seisukord

Viimastel aastatel on Hüpasaares teostatud mitmeid suuremaid ja väiksemaid remonttöid ning soetatud hädavajalikke seadmeid.

Tehtud on aastatel 1999 – 2001 järgmist: remonditi jooksva remondi kulude alt filiaali ahjud, pliit ning korstnad (19.000.- krooni), muretseti muruniiduk (4.000.- krooni), aiakäru (1.000.- krooni), veepump (1.000.- krooni).

2001.aastal anti tuletõrjesignalisatsiooni paigaldamiseks 18.000.- krooni, tööd teostati 2002.aasta talvel kogumaksumusega 20.000.- krooni.

2002. aastal vahetati koostöös Eesti Energiaga välja maja kogu elektrisüsteem mis maksis 35.000.- ning 2005 viidi otseliin alajaamast majani 300 m, mille tegelik maksumus oli oluliselt suurem, kuid mis muuseumile läks maksma 10.000.- krooni.

Kultuuriministeeriumi toel vahetati 2003. aastal välja elumaja laastukatus mis maksis 102.000.- (endine oli aastast 1984), tööde käigus ehitati uus vihmaveesüsteem, paigaldati korstnatele mütsid jms. summas 16.559.-

Lisaks on tehtud mitmeid väiksemaid remonttöid: korrastatud on elumaja vundamenti, värvitud aknaraame, teostatud on elu- ja ekspositsiooniruumide sanitaarremonti (pooleli).

Elumajas puudub veevarustus ja kanalisatsioon; elumajas asuv DC ehk kuivkäimla on ilma ventilatsioonita; kelder on täies ulatuses mäendunud (uksed, seinad, põrand), sest seal on sageli vesi sees. Nii kelder kui ka DC eritavad ebameeldivaid lõhnu kogu majja.

Talundi kõrvalhoone on lagunemas.

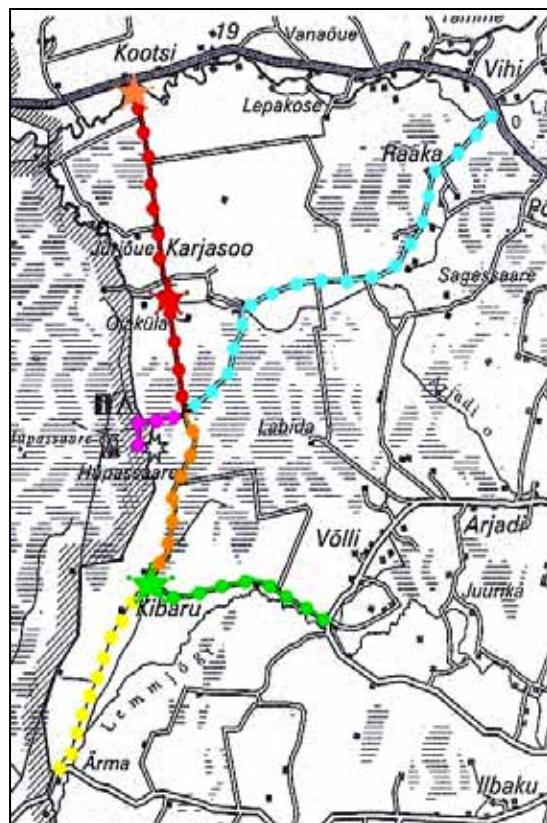
7. INFRASTRUKTUUR

7.1. Teed, truubid, sillad

Mart Saare majamuuseumi hoonetekompleks asub kaugel tähtsamatest teedest ja suurematest asulatest ning teede olukord on kevadtalvel suhteliselt halb. Viimastel aastatel on teede olukord veidi paranenud.

Tee- ja teeservade hooldusega tegeleb põhiliselt RMK Kabala metskond, aga ka Suure-Jaani vald. Teehooldust teostatakse vastavalt vajadusele, teeservi niidetakse 1-2 korda aastas. Lume-
lökkamisega tegeleb põhiliselt Suure-Jaani vald, RMK lükkab lund ainult siis, kui seda nende tegevusteks vaja on.

- 2002. aastal korrastati valla poolt 1,3 km pikkune teelõik (valdaja Suure-Jaani vald, kaardil roosa) enne parklat ning ka parkla (50.000.- krooni). Järelvaataja omal jõul on täidetud auke parklast muuseumini ning majaesisel platsil. Tänapäevaks on teelõik parklast majani halvas seisus, seda eriti raskema transpordi jaoks (näiteks vajadusel tuletõrje jm).
- Korrastatud on Kootsi-Rukkimaasaare teed (valdaja Suure-Jaani vald, kaardil punane) ning seal paiknevat Ojaküla truupi ☒ ning Kootsi silda ☒. Teelõiku taotletakse enamuse pikkuselt munitsipaalil. Tee keskel on lõigud, mis on eraomandisse mõõdetud, kuid neile on tehtud lepingud tee avalikuks tunnistamise kohta. Nimetatud teelõik on parimas korras Hüpassaarde sõiduks.
- Ilma metsaveota oleks Vihi tee (valdaja Kabala metskond, kaardil helesinine) paremas olukorras, praegu on seal palju auke ja poriseid kohti. Teelõiku hooldab Kabala metskond, kuigi suurem osa sellest on mõõdetud eramaade hulka.
- Juurdepääsutee Võlli-Kibaru (valdaja Suure-Jaani vald, kaardil roheline) muutub iga aastaga üha halvemaks. Teelõiku taotletakse munitsipaalil. 3-4



aastat tagasi ehitati Kibarule uus sild ☐ (valdaja Suure-Jaani vald), aga tee seisukord on endiselt halvenemas.

- Teelõik Kibarult Rukkimaasaarde (valdaja Kabala metskond, kaardil oranž) on suhteliselt heas seisus.
- Otsetee (20 km) rahvusparki külastuskeskuse poole oleks üle Äрма, kuid teelõik Kibarult Ärmale (valdaja Kabala metskond, kaardil kollane) on täna praktiliselt läbitamatuks muutunud.

Üldkokkuvõttes on teede olukord rahuldav, probleeme pole olnud ka lumega.

7.2. Ühistransport

Lähimad bussipeatused on Võllil 8 km, Kootsil 7 km ja Vihil 10 km kaugusel.

Võlli peatus: liin nr. 20 Suure-Jaani – Võlli – Metsküla – Viljandi, sõidab iga päev kaks korda.

Kootsi ja Vihi peatused: liin nr. 16 Viljandi – Suure-Jaani – Vanaõue – Kaansoo, sõidab iga päev.

Kaks korda päevas saab sõita Suure-Jaanini, Viljandisse ümberistumisega Suure-Jaanis, üks kord päevas saab sõita Viljandist otse Vihile ja Kootsile.

Kootsi ja Vihi peatused: liin nr. 352 Pärnu – Kaansoo – Suure-Jaani – Võhma – Põltsamaa – Jõgeva, sõidab iga päev üks kord päevas.

7.3. Elektrienergia

Elektrienergia olukord on viimastel aastatel paranenud, kuna on teostatud rida töid: 2002. aastal vahetati koostöös Eesti Energiaga välja maja kogu elektrisüsteem ning 2005. aastal viidi otseliin alajaamast majani 300 meetrit. 3-faasiline vool (16A) on toodud maja juures asuva elektrikapini, kuid hetkel on vaid üks faas kogu maja peale. Pinge on jaotatud ühe faasi pealeja kahte faasi praegu kasutada ei saa. Probleem peaks lahenema 2006. aasta oktoobrikuu jooksul.

Laut-tallis statsionaarset voolu pole, vool on sinna viidud pikendusjuhtmega.

7.4. Postiside

Postiside olukord ei ole hea. Post käib küll regulaarselt, aga posti järel tuleb käia Kootsi ühispostkastis 7 kilomeetri kaugusel.

7.5. Telefoniside ja internet

Telefoniside toimub raadiotelefoni kaudu. Telefoniside on seotud elektrivõrguga: kui kaob vool, kaob ka telefoniühendus. Õnneks on alates 2005. aastast elektrienergiaga varustatus hea ja seega telefonilevi on raadiotelefonil rahuldav, harva tuleb ette levi kadumist ning kõne katkemist.

Mobiiltelefoni levi on üsna puudulik. See tekitab pahameelt nii kohalike elanike kui külastajate hulgas; samuti takistab see ettevõtjate ning Soomaa rahvusparki töötajate tegevust. Mastid on läheduses olemas küll: Aesoos, Kaansoos ja Suure-Jaanis. Raba peal on levi suhteliselt hea, kuid maja ümbruses peab leviala otsima.

Arvuti on maja-muuseumis olemas. **Internetiühendus** läbi raadiotelefoni oleks ekstreemselt

aeglane, kuna levi on nõrk ning seega ka ülikulukas. Püsiühendus on praegusel hetkel sisuliselt võimatu.

7.6. Vesi ja kanalisatsioon

Vee- ja kanalisatsioonivõrgustik Hüpassaares puudub. Talundis on ainult üks salvkaev, seegi asub otse laut-talli vahetus läheduses ning sealne vesi on praktiliselt joogikõlbmatu. Elumaja kaev on likvideeritud. Joogiveeks kasutatakse nii laut-talli juures asuva kaevu vett kui ka elumajast kirdes 60 meetri kaugusel asuva tiigi vett. Suvisel ajal on laut-talli juures asuva kaevu vesi joogiks kõlbmatu, kuna on sogane ning kuna räästa- ja lauda (sõnniku)vesi sinna sisse voolab. Talvisel külmal ajal ja kuiva suvega jääb see kaev ruttu kuivale.

7.7. Soojamajandus

Elumaja köetakse puuküttega, peamiselt ahjude ja pliitidega. Alumisel korrusel asuvad 2 ahju, ülemisel korrusel 2 ahju. Lisaks on köögis pliit ja katel ning alumisel korrusel improviseeritud saunas küttekeha. Puudub puukuur, puid ladustatakse laut-tallis.

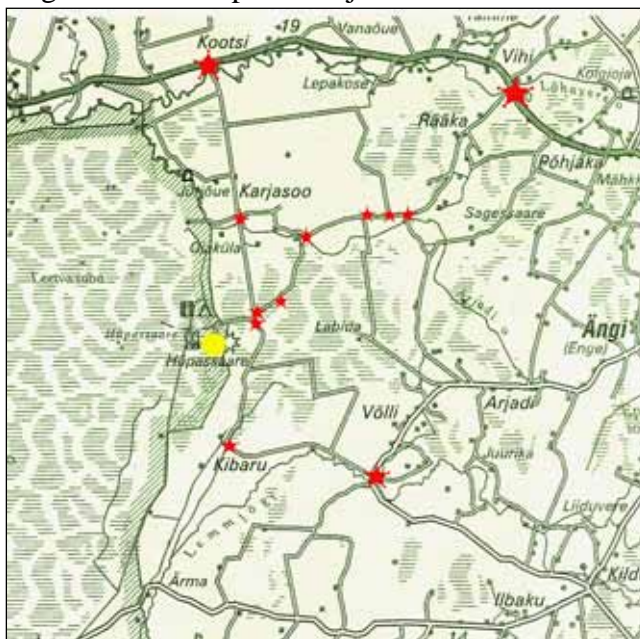
7.8. Jäätmemajandus

Tänaseks on Suure-Jaani vallal jäätmekava vastu võetud ja volikogu poolt kinnitatud.

Jäätmemajandus puudub aga täielikult Hüpassaare talul. Juba palju aastaid pole sealt prügi, plekk-, plastik- ja klaastarat, plastikut, kunstmaterjale ega muud sorti jäätmeid ära veetud. Kõik tekkinud taara on ladustatud keldris ja sahvris. Sama kehtib ka kõikvõimalike kunstmaterjalide, kilekottide ja muu kohta. Paber ja papp põletatakse. Ainult Soomaa rahvuspark veab laagriplatsidel tekkinud prügi reeglipäraselt ära.

7.9. Informatsioon, stendid, viidad, kaardid

- Hüpassaare parklas on 2 stendi: Soomaa kaart ning infostend Hüpassaare ja Mart Saare kohta.
- Kogu matkarada on varustatud infostendide ning viitadega.
- Maja-muuseumi õuealale sisenemisel on Mart Saart tutvustav stend (vt. foto pt. 2).
- Viidad Hüpassaarde: Vihi-Rukkimaasaare teelõigul on 5 viita, Rukkimaasaare ristis 2 viita, Ojaküla teeristil 1 viit, Kibaru teeristil 1 viit (vaata juuresolevat kaarti).
- Riigimaanteel nr. 57 (Mudiste-Suure-Jaani-Vändra) on viidad “Soomaa rahvus-park, Hüpassaare ☞ 10km” Vihil ja “6km” Kootsis (vaata juuresolevat kaarti).



- Riigimaanteel nr. 24123 (Vastemõisa-Võlli-Suure-Jaani) on viit “Soomaa rahvuspark, Hüpassaare 8km” Võllil (vaata juuresolevat kaarti).
- Puuduvad viidad: parklast ei viidata matkarajale; muuseumi juurest ei viidata matkarajale ja rabast tulles ei viidata muuseumile. Puuduvad ka viidad Hüpassaarest välja maanteed peale.

7.10. Tuleohutus

Hüpassaare talule on 2002. aastal paigaldatud tuletõrjesignalisatsioon. Aeg-ajalt on signali- satsiooniga probleeme. Alla -15°C temperatuuri sageli ei ole töökorras. Äiksega lööb kaitse läbi. Palava ilma ja tolmuaga on olnud valehäireid, aga väljakutse on kallis: 5.- krooni kilomeetri eest. Reeglipärane kontroll ja järelevalve toimub kord kvartalis.

7.11. Turvalisus

Hüpassaare majamuuseumis on probleeme turvalisusega muudest asulatest ja talunditest eraldatuse tõttu. Talund asub paigas, mida ümbritsevad suured metsad ja rabad ning kus on vähe elanikke. Siinses piirkonnas on aeg-ajalt esinenud elamutesse sissemurdmisi, ka päise päeva ajal, kui inimesed on tööl. Järelevaataja kohapeal mitteviibimise ajal võidakse seda võimalust kurjasti ära kasutada. Kaalutud on valvesignalisatsiooni paigaldamist. Turvafirma Falck esindaja hinnangul on selle kasutegur madal, sest majamuuseum asub kaugel punktidest, kus paiknevad valvekipaazid ning kurjategijad jõuaksid koos varastatuga enne korra-kaitsjate kohalejõudmist pakku pageda.

7.12. Kindlustus

Kindlustus Hüpassaare talul puudub. Muuseum on juba mitu aastat taotlenud riigi eelarvest selleks raha, kuid seni veel tulutult.

7.13. Ekspositsioon

Praegune ekspositsioon, millesse kuulub 512 säilikut, pärineb aastast 1982. Ekspositsioon on ainult eesti ja vene keeles, mis ei ole mõistetav välismaalastele, kelle osakaal turisminduses kasvab kiiresti. Ekspositsiooni selgitav materjal on juhuslik. Puudust tuntakse Mart Saare ja eesti klassikalise muusika CD-plaatidest, mida küllastajatele müüa ja/või ette mängida. Ekspositsiooni- ruumides on alaline temperatuuri ja niiskuse kõikumine. Puuduvad statsionaarsed kliimakontrolli- vahendid. Majamuuseumis töötab üks inimene, kes täidab nii kassapidaja, järelevaataja kui ka majahoidja ülesandeid. Giidikohuseid täidab järelevaataja, kel pole erialast haridust ning kelle motiveeritus on väike. Puudub vastava ala asjatundja. Muuseumieelarves ei ole jätkunud rahalisi vahendeid ekspositsiooni hooldus- ja uuenduskulude katteks (sildid, paljundus, vitriinide renoveerimine, kaasaegne valgustus jm).

7.14. Laululava

Hüpassaare laululava on rajatud Vardo Rumesseni eestvedamisel Mart Saare 115. sünniaastapäeva üritusteks 1997. aastal. Laululava ehitati, nagu tollal Soomaa külustuskeskuse hoonegi, Taani riigi

rahade abil ning ta läks Soomaa rahvuspargi (täna LKK Pärnu-Viljandi Regiooni) omandisse.

Laululava on aastaid piisavalt hästi hooldatud. Tänapäevaks on laululava lauad ning karkass osaliselt vananenud. Ka umbes $\frac{1}{3}$ istepinke on lagunemas. Soomaa rahvuspargil oli plaanis 2006. aasta suvel laululava remontida, kuid need tööd jäid teostamata.

8. MISSIOON JA TEGEVUSED

8.1. Missioon

Mart Saare majamuuseum on asutus, mis ei taotle majanduslikku kasu, tegutseb pidevalt, on ühiskonna ja selle arengu teenistuses ning üldsusele avatud. Mart Saare majamuuseum eksponeerib Mart Saare elulugu ja loomingut kajastavaid materjale hariduslikel ja meelelahutuslikel eesmärkidel. Eesmärgiks on ka valitsuse kultuuripoliitika elluviimine Viljandi maakonnas. Mart Saare majamuuseum aitab säilitada ja luua maakondlikku identiteeti.

8.2. Tegevused

Hüpassaares asuva Mart Saare majamuuseumi põhitegevusteks on Mart Saare elulugu ja loomingut kajastavate materjalide säilitamine ja eksponeerimine, kultuuripärandisse puutuva info vahendamine ning ajaloo populariseerimine. Müügil on mõned trükised, märgid ja postkaardid.

Kogude suurus seisuga 31.12.2005 oli 512 museaali. Jätkatakse võimaluste piires senist museaalide säilitamist ja eksponeerimist. Välja on antud ka voldik "Mart Saare majamuuseum". Viljandi Muuseumil on oma kodulehekül, kus leidub tutvustus teiste muuseumide kõrval ka Hüpassaare kohta (<http://www.muuseum.viljandimaa.ee/?op=body&id=48>). Tutvustusi Hüpassaare ja Mart Saare kohta leiab ka Soomaa rahvuspargi kodulehel (<http://www.soomaa.ee/?op=body&id=57>) ning Rahvusvahelise Artur Kapp'i ühingu kodulehelt (<http://www.kappiyhing.ee/index.html>).

9. ÜLALPIDAMINE JA SISSETULEKUD

9.1. Ülalpidamiskulud

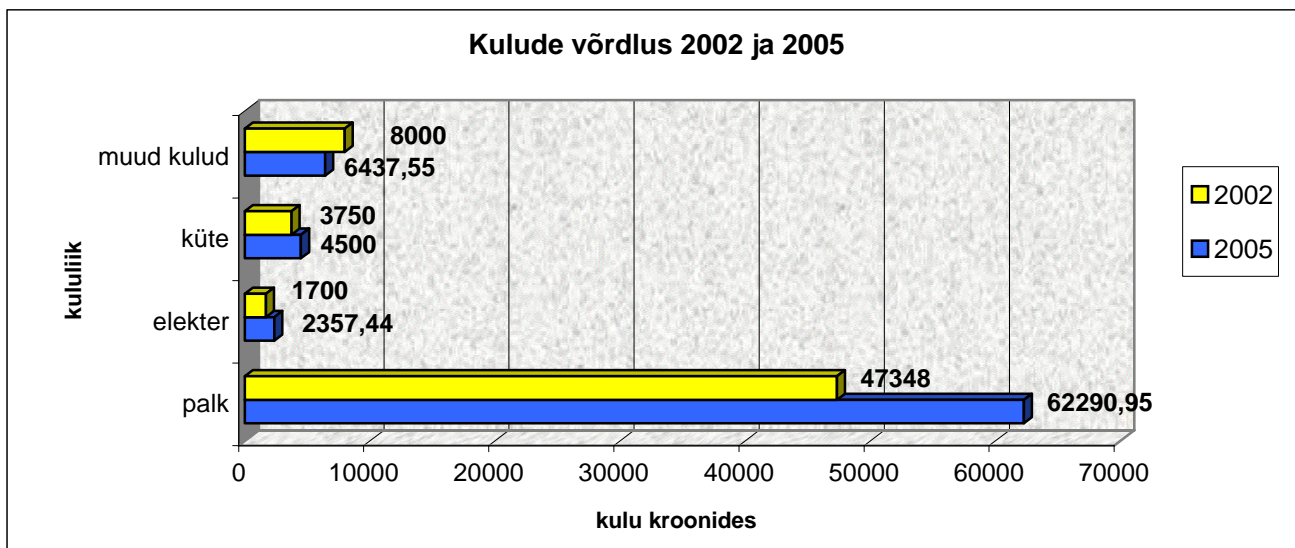
Mart Saare majamuuseum asub kaugel eemal mitte ainult Viljandi Muuseumi peahoonest, vaid ka asustatud punktidest ning linnadest. Lisaks sellele on tegemist ligi 100 aastat vanade hoonetega. Seoses sellega on majamuuseumi hoonete, sealse ekspositsiooni ja tööjõu ülalpidamiskulud suured. Korduvalt on üritatud hoonetekompleksi üle anda Suure-Jaani valla munitsipaalomandisse, aga seni lootusetult. Seetõttu on püütud olemasolevate vahenditega kompleksi korras hoida. Kulutused ühele külastajale on väga suured.

Suuremad investeeringud aastatel 1999 – 2005 olid järgmised: remonditi jooksva remondi kulude alt filiaali ahjud, pliit ning korstnad, muretseti muruniiduk, aiakäru, veepump, paigaldati tuletõrjesignalisatsioon, vahetati elumaja laastukatus ning korrastati elumaja ja elumajani viiv

elektrisüsteem.

Hoonetekompleksi ülalpidamine ning selle ümbruse korrashoiule tehtavad jooksvad kulutused (küte, elekter ja muud majapidamiskulud) on viimasel viiel aastal püsinud suhteliselt stabiilsed – aasta keskmiselt on kulutatud majapidamisele 13500.- krooni, mis moodustab muuseumi ülalpidamiskuludest (eelpoolnimetatutele lisandub veel palgakulu) aasta lõikes 15-25 %. (vt. ka graafikud 1 ja 3). Suuremaid sihtsuunitlusega remonttöid ei ole nende hulka arvatud.

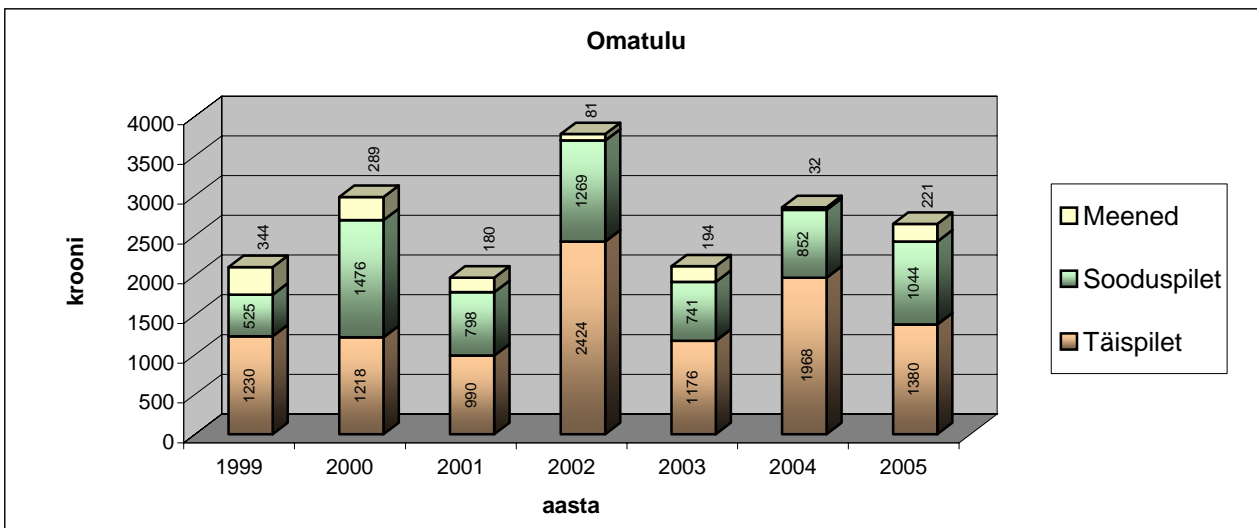
Graafik 1: Kulude võrdlus 2002 ja 2005



9.2. Sissetulekud

Külastajate arv on aasta-aastalt olnud suhteliselt stabiilne, püsesid läbilõikes 600 ja 750 vahel (võrdluseks Lubjassaares 1000 ja Kappide muuseumis 1000-1200). Külastajaid on käinud praeguse järelevaataja täisaastate ajal (2000-2005) 4846 inimest ning sissetulekud on olnud sama perioodi jooksul 15 000.- krooni. Aastate lõikes (1999-2005) saadud sissetulekud on ära toodud graafikul 2.

Graafik 2. Muuseumi sissetulekud 1999-2005

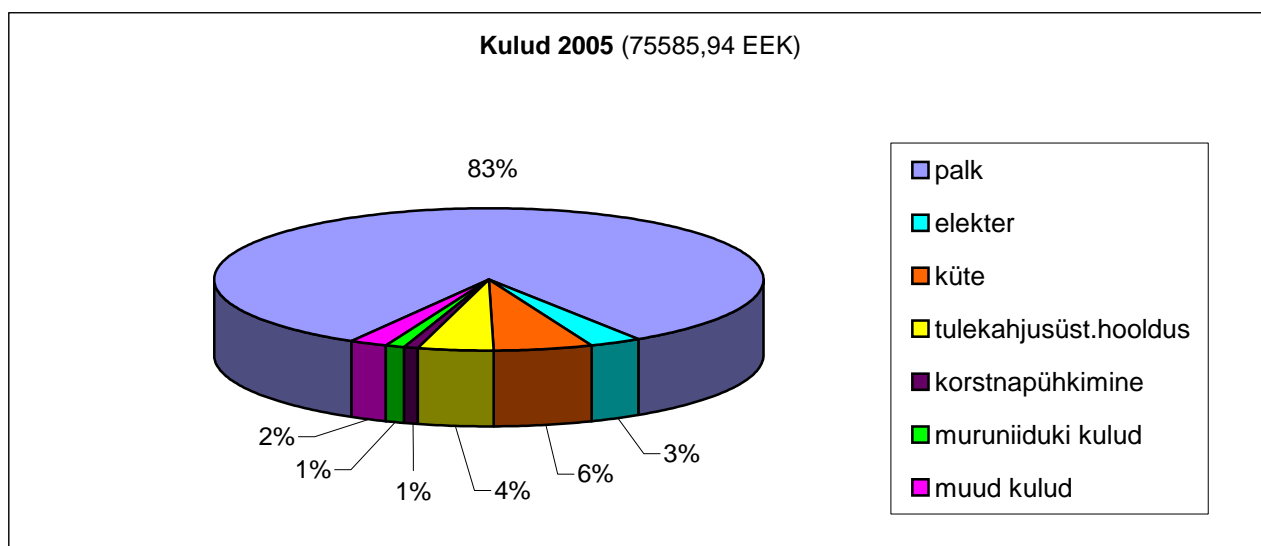


Kajastatud ei ole 1998. aasta sissetulekuid, kuna tollane järelevaataja oli pikka aega haiglaravil ja muuseum oli kinni. Lisaks sellele olid piletihinnad veel 1998. aastal täiskasvanutele 2.- krooni ja lastele 1.- kroon. Alates 1999. aastast muutusid piletihinnad vastavalt 6.- krooni ja 3.- krooni.

10. PERSONAL JA TÖÖJÕUKULUD

Viljandi Muuseumil filiaalis, Mart Saare majamuuseumis töötab üks inimene, kes täidab nii kassapidaja, järelevaataja kui ka majahoidja ülesandeid. Täna on selleks inimeseks Kalle Jaaniste, kes asus tööle 18. jaanuaril 1999. aastal. Tema netopalk on täna kuus 3850.- krooni (võrdluseks: 2002 oli see 2920.- krooni). Aastas kulub töötasu peale koos maksudega 62291.- krooni (võrdluseks: 2002 oli see 47348.- krooni; 2001 aastal 43890.-). Järelevaataja palk on viimastel aastatel veidi kasvanud ning seoses sellega on kasvanud ka palga suhe muuseumi ülalpidamiskuludesse. Palga suhe ülalpidamiskuludesse (vt. graafik 3) oli 2005. aastal 83% (võrdluseks 2002. aastal oli see 78%).

Graafik 3: Palga suhe ülalpidamiskuludesse 2005. aastal



Graafikutel 1 ja 3 on näha, et kui viimaste aastate jooksul on majanduskulud olnud suhteliselt stabiilsed, siis palgakuludes on toimunud märgatav kasv. Seegi aga ei rahulda täna veel kaugeltki mitte järelevaataja tegelikke rahalisi vajadusi.

Mart Saare majamuuseumi järelevaataja töölt lahkumisel on äärmiselt raske leida sinna asendajat. Vajadus töö paremaks tasustamiseks on suur. Hüpassaare asub kaugel eemal asustatud punktidest, transpordikulud on suured ning olmeteenuste olemasolu ja kättesaadavus kohapeal on äärmiselt puudulik. Igapäevaste elementaarsete teenuste puudumine või halb kättesaadavus ning kesised palgavõimalused raskendavad motiveeritud tööjõu leidmist.

Nii Soomaa rahvuspark kui ka Riigimetsa Majandamise Keskus on omalt poolt püüdnud Hüpassaare majamuuseumi järelevaatajat toetada tööpakkumistega matkaraja korrashoidmisel,

niitmisel, metsatöodel, võsakoristusel ning küttepudega varustamisel. Kahjuks on nii SRP kui ka RMK võimalused teenuse tellimisel kohalike käest üsna tagasihoidlikud ning ebaregulaarsed.

11. HÜPASSAARE JA TURISM

Hüpassaare seotus turismiga on seni olnud suhteliselt tagasihoidlik, kuid ometi mitte olematu. Hüpassaare asub Soomaa rahvuspargis, kultuurilooliselt väga huvitavas ja loodusrikkas piirkonnas. Samast piirkonnast on pärit mitmed ajalooliselt tuntud kultuuritegelased: heliloojad Kapid, kunstnikud Johann Köler ja Paul Kondas jt.

Hüpassaares kohtuvad kaks olulist suunda: kultuurilooline Hüpassaare, kus asub Mart Saare majamuuseum ning looduskauni Soomaa rahvuspargi suurima raba pikim matkarada.

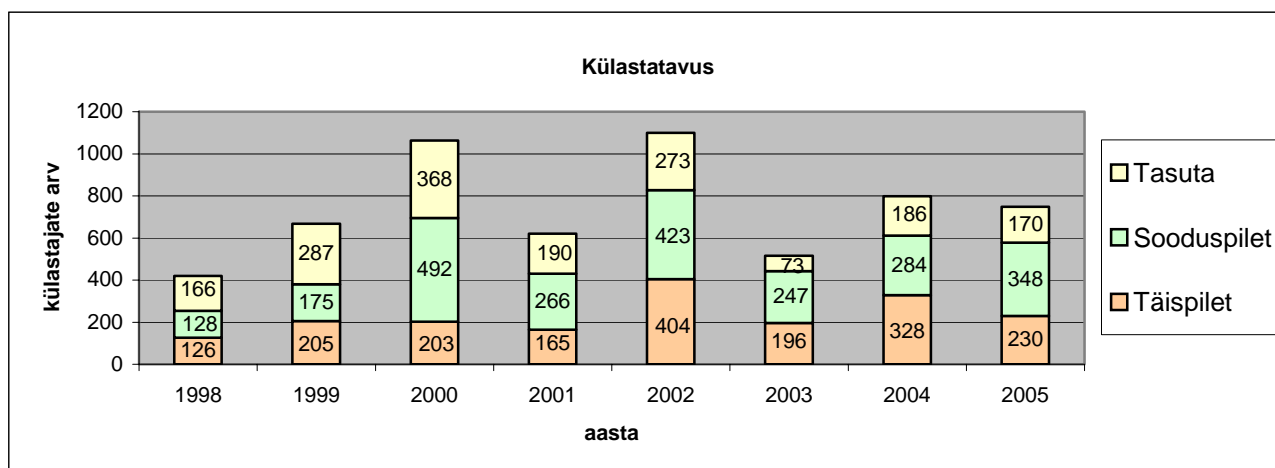
11.1. Külastatavus

Veel oma eluajal, keerulisel nõukogude ajal, säilitas Mart Saar rahvusliku sümboli oreoli. Hüpassaarel elavat heliloojat hakati sageli külastama. Tulid koorikollektiivid, loodusesõbrad, matkajad. 1961. aastast algasid tollase Tallinna Kultuuriülikooli külaskäigud, millest kujunesid omapärased vastupanuliikumise matkad. Hiljem, pärast helilooja surma, stagnaaja hämaruses, vedas muusikateadlane Johannes Jürisson kultuurihuvilisi inimesi busside kaupa Tallinnast Hüpassaarde kolmepäevasele rabamatkale, et rääkida Mart Saarest, eesti muusikast ja kõigest muust.

Tänaseks on nende külastajate hulk, kes ainult Mart Saare, tema kodumaja või loomingu pärast Hüpassaarde lähevad, äärmiselt madalaks jäänud. Vaekauss on Hüpassaares kaldunud tugevalt Soomaa rahvuspargi külastajate poolele. Sellel on ilmselt mitu põhjust. Kindlasti pole selle põhjuseks mitte ainult vähene reklaam, puudulik eeltöö kooliõpilaste seas, materjalide või teeviitade puudumine. Pigem on peapõhjuseks kapitaalselt muutunud ühiskond, teisiti paika seatud prioriteedid, kommertslike muusikaürituste võimsad reklaamikampaaniad, uute põlvkondade muutunud huvid, kapitalistlikust elulaadist põhjustatud ajapuudus jne. jne. Samas näiteks on Suure-Jaani muusika-päevade raames toimuvatel päikesetõusukontsertidel e. sookontserditel ülimentu, mis näitab, et huvi klassikalise muusika ning põnevate ürituste vastu on olemas. Ilmselt mängib siin suurt rolli ka looduslik keskkond, mis sellise hulga kontserdikülastajaid kokku toob.

Graafikul 4 näeme muuseumi külastajate arvu viimase kaheksa aasta jooksul. Mõne aasta, näiteks 2000 ja 2002 külastatavust määravad suursündmused, näiteks 2002. aastal helilooja juubeliüritused, mille käigus külastas muuseumi ainuüksi 400 inimest. Graafikult nähtub, et külastajate arv ei ole oluliselt vähenenud, see kõigub suures ulatuses, aga kokkuvõttes on siiski suhteliselt stabiilne.

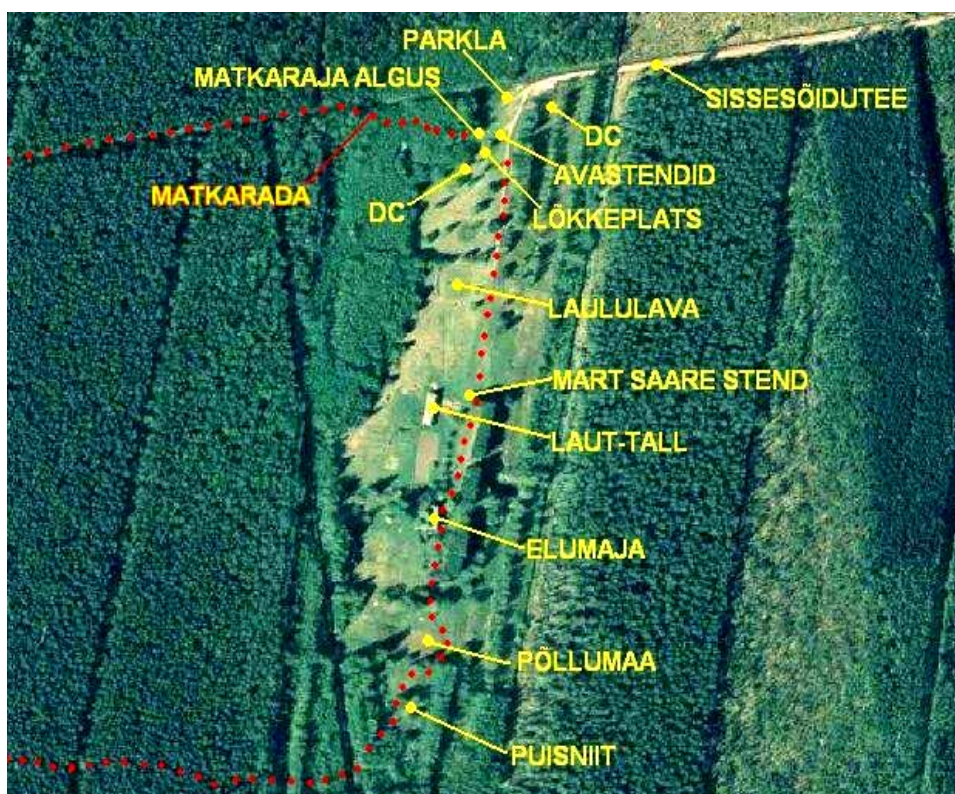
Graafik 4. Muuseumi külastatavus aastatel 1998 - 2005



11.2. Vaatamisväärsused ja olulisemad sündmused

Nii Viljandi Muuseum, Soomaa rahvuspark, Suure-Jaani vald kui ka vabatahtlikud ja Riigimetsa Majandamise Keskus on vaeva näinud, et Hüpassaare piirkonna külastajatele sealset muusikalist ning looduslikku hõngu säilitada ning koha atraktiivsust hoida ja tõsta.

Kaart: Hüpassaare piirkond



Praegused Hüpassaare olulisemad vaatamisväärsused, objektid ja sündmused:

- **Mart Saare majamuuseum.** Mart Saare endises kodumajas asub alates 1965. aastast tema majamuuseum, mis on Viljandi Muuseumi filiaaliks. Mart Saare majamuuseumis on 512 säilikut, neist eksponeeritud 153 eset ja inventeeritud 117 eset. Piletihinnad on 3.- ja 6.- krooni.

Kaugus keskustest ja suurematest kohtadest on kaheldamatult mõjutamas külastajate arvu. Kaasa räägib ka spetsiifilisus (koorimuusika huviliste piiratud arv) ja suhteliselt lühike ajaline distants (ekspositsioon 20. sajandist).

- **Uus matkarada** valmis 2004. aastal Soomaa rahvuspargi eestvedamisel. Selle pikkuseks on ligi 5 kilomeetrit. Uus rada viib külastaja parkla juures asuvalt niidult läbi kõdusoometsa raba servale, seejärel laugastikuni ning esimese rabasaareni, sealt kaugemale rappa, põigates läbi laugastike ning rabasaarte ning lõpuks läbi siirdesoo- ja kõdusoometsa Hüpassaare talu taha asuvale puisniidule. Rada toob külastaja Mart Saare koduloomuuseumi ☞ ukseni ning sealt tagasi parklasse. Kogu rada on tähistatud viitade ja stendidega.



- **Stendid:** 2 stendi on paigaldatud parkla juurde ning need tutvustavad Hüpassaare piirkonda, sealseid vaatamisväärsusi ning Mart Saart, samas on ka Soomaa rahvuspargi kaart. Hüpassaare talundi juures on Mart Saart ning tema elu ja loomingut tutvustav stend. Lisaks on stendidega varustatud kogu matkarada.
- **Lökkeplatsid** on rajatud niitudele matkaraja alguses. Samas on ka DC-d. Lökkeplatsid on varustatud lõkkepesa, grilli, küttepuidu, istepinkidega ning prügikastidega.
- **Laululava** asub lõkkeplatside ja majamuuseumi vahelisel alal. Seda kasutatakse mitmete muusikasündmuste korraldamiseks
- **RMK puhkekohad** on rajatud Vihi-Rukkimaasaare teelõigu äärde luidete piirkonda ning Rukkimaasaare teeristi veevõtukoha juurde.
- **Päikesetõusukontserdid ehk sookontserdid** on Hüpassaare lähedal rabas asuval rabasaarel toimunud juba neli aastat ning on kujunemas ülipopulaarseks traditsiooniks. Igal aastal külastab Suure-Jaani muusikafestivali raames toimuvat päikesetõusukontserti umbes 1000 inimest.
- **Kooride sügispäev** toimub igal aastal septembri esimesel nädalavahetusel ning sinna oodatakse kõiki asjast huvitatud muusikuid, lauljaid, muusikakollektiive ja muusikasõpru. Ürituse algatajaks on Valdo Rumessen.

12. HÜPASSAARET PUUDUTAVAD ÕIGUSAKTID

Hüpassaare talu asub Viljandi maakonnas Suure-Jaani vallas ning Soomaa rahvuspargi territooriumil. Arvestades eelpooltoodut ning seda, et majamuuseum on Viljandi Muuseumi filiaal,

et ta on muinsuskaitse all ning et sealseks maavaldatajaks on Riigimetsa Majandamise Keskus, tuleb kava koostamisel ning edasiste tegevuste plaanimisel arvestada mitmete majamuuseumit puudutavate materjalidega ning õigusaktidega.

12.1. Viljandi Muuseum

Hüpassaares asuv Mart Saare majamuuseum on Viljandi muuseumi filiaal, seetõttu toimub majamuuseumi haldamine ning sealsete tegevuste läbiviimine sarnaselt nagu Viljandi Muuseumis – vastavalt Viljandi Muuseumi arengukavas (<http://www.muuseum.viljandimaa.ee/?op=body&id=44>) ja põhimääruses (<http://www.muuseum.viljandimaa.ee/?op=body&id=41>) ja sätestatule

12.2. Viljandi maakond

Hüpassaare on osa Viljandi maakonna kultuuripärandist, seetõttu tuleb ka seal järgida Viljandi maakonnaplaneeringus 2005-2010 ettenähtut (<http://mv.viljandimaa.ee/?op=body&id=170>):

- Euroopa kultuuriruumis aktiivselt osalev, kultuuritraditsioonidele, kodanikualgatusetele ja ühistegevusele, tugevatele kultuuri- ning haridusasutustele tuginev rahvakultuuri säilitav ja arendav maakond.
- Maakonna muuseumide (sh. ka isikumuuseumide) struktuuri säilitamine ning arendamine.
- Museoloogilise tegevuse ning teadustöö koordineerimine ja juhendamine muuseumides Viljandi Muuseumi poolt.
- Kultuuripärandi järjepidev kogumine, säilitamine, läbitöötamine ja avalikkusele vahendamine.
- Viljandimaa ajaloo väärtuste säilitamine muuseumides.
- Piirkonna ajaloo ning kultuuripärandi tutvustamise lülitamine põhikooli õppeprogrammidesse.

12.3. Suure-Jaani vald

Hüpassaares kui Suure-Jaani valla territooriumil asuvas piirkonnas tuleb tegevuste plaanimisel ning läbiviimisel arvestada valmivas Suure-Jaani valla arengukavas 2007 - 2013 sätestatud. Arengukava link: <http://www.suure-jaani.ee/arengukava.html>.

12.4. Soomaa rahvuspark

Kuna Hüpassaare talundi territoorium paikneb Soomaa rahvuspargi piirides, siis sellega seoses kaasnevad ka mitmed tegevusjuhised ning piirangud.

12.4.1. Kaitsekorralduskava

Erinevate tegevuste ettevalmistamisel ning läbiviimisel tuleb juhendada Soomaa rahvuspargi kaitsekorralduskavas sätestatud tegevusjuhistest. Hüpassaaret puudutavad eelkõige kaitsekorralduskava punktid 4.2.2.2.- 4.2.2.4., 4.2.3.5., 4.2.4.2. jt.

12.4.2. Kaitse-eeskiri

Vastavalt rahvuspargi kaitse-eeskirjale ning kehtivale Looduskaitseseadusele toimivad rahvuspargi piires asuva Hüpassaare talundi osas mitmed keskkonnakaitseelised piirangud ja nõuded ehitustegevusele, vee- ja mootorsõidukite liiklemisele, majandustegevusele (k.a. jäätmete ladustamine, väetiste kasutamine), telkimisele, lõkketegemisele, rahvaürituste korraldamisele, lemmikloomaga liikumisele jne.

(http://estlex.ee/estlex/kehtivad/AktDisplay.jsp?id=69924&akt_id=69924).

12.5. Riigimetsa Majandamise Keskus

Hüpassaare talu ning selle lähim ümbrus asuvad Riigimetsa Majandamise Keskuse Kõpu ja Kabala metskonna poolt hallataval maa-alal, seetõttu tuleb kõigi tegevuste, eriti metsamajanduslike tegevuste plaanimisel ja teostamisel teavitada maaomanikku ja/või võtta selleks nõusolek maaomanikult.

12.6. Muinsuskaitseinspeksioon

Hüpassaare talu on Riigi Muinsuskaitseameti poolt tunnistatud kinnismälestiseks nr. 8447 ning talle on väljastatud 25.3.1999 kaitsekohustuse teatis nr. 15. Vastavalt Muinsuskaitseadusele on mälestise valdaja kohustatud järgima talle väljastatud kaitsekohustuse teatises sätestatud kaitsekorda ning kitsendusi. Kaitsekohustuse teatis koos lisadega on ära toodud lisas 10.

13. OLUKORRA KIRJELDUS, ETTEPANEKUD JA NÄGEMUSED

13.1. Viljandi Muuseum

13.1.1. Olukorra kirjeldus

Muuseum ei suuda ja pole loodud täitmaks seda, mis ei kuulu tema põhimäärusega sätestatud ülesannete hulka. Olgu selleks siis talukomplekside majandamine, muusikafestivalide korraldamine, laululavade rajamine ja ekspuaterimine või teedehitus.

Alates 1995. aastast on muuseumi juhtkond korduvalt pöördunud Suure-Jaani valla poole ettepanekuga võtta Hüpassaare muuseum munitsipaalomandisse. Ka Viljandi maavanem pidas plaani õigustatuks. Vald otsustas, et tema territooriumil olev muuseum võiks jätkata nii nagu seni. Maakonnas ja Eestis leidub mitmeid muuseume, millel on enam, kui vaid kohalik tähtsus, mis kuuluvad aga omavalitsustele. Hea näide on siin Heliloojate Kappide Majamuuseum Suure-Jaani linnas, mis on alates 1996. aastast munitsipaalomandis. See on arenenud viimastel aastatel silmapaistvalt hästi. Ka see muuseum oli varem Viljandi Muuseumi filiaal.

Kaugus keskustest ja suurematest kohtadest on kaheldamatult mõjutamas Hüpassaare külastajate arvu. Kaasa räägib ka spetsiifilisus (koorimuusika huviliste piiratud arv) ja suhteliselt lühike ajaline distants (ekspositsioon 20. sajandist). Kuid siia lisab samas plusse

ümbritsev loodus. Hüpassaare jääb Soomaa rahvuspargi alale ja oleks loogiline, et muuseumi ekspositsioonis see ka kajastuks. Seda enam, et Mart Saar sai inspiratsiooni loominguks just siinsest loodusest. Kahjuks on sellesuunalised sammud leidnud väga järsku vastuseisu.

Hüpassaares ei ole kunagi olnud teaduslikku töötajat, siin on järelevaataja-majahoidja. Pikki aastaid oli selleks Mart Saare sugulane Hilda Toomsalu, kes aga oma kõrge vanuse tõttu viimastel aastatel ei suutnud enam hästi toime tulla. Alates 1999. aastast töötab Hüpassaares järelevaatajana metsandusalase kõrgharidusega noor inimene - Kalle Jaaniste. Ta on väga hästi hakkama saanud koha hooldamise ja korrashoiuga. Samuti on talle pandud ülesanne - tutvustada külastajaile ülevaatlikult Mart Saart ja teda puudutavat ekspositsiooni - osutunud jõukohaseks. Järelevaataja puhul ei ole tegemist teadustöötajaga, sellest annab tunnistust juba palganumber, seetõttu ei kuulu ka tema ülesannete hulka näiteks Mart Saare loomingu lahkamine ja muusika-alased finessid.

Viimasel paaril aastal on Hüpassaarele mõeldud rahast kulunud suur osa palgaks, riigimaksudeks, küttele, elektrile ja muudeks jooksvateks kuludeks. Kuid on tehtud ka investeringuid, nagu ahjude remont, korstnate parandus, tuletõrjesignalisatsiooni paigaldus, elumaja laastukatus vahetus, elektrivarustuse kaasajastamine jne., samuti vajalike seadmete soetus, olgu selleks siis näiteks muruniiduk, aiakäru, veepump. Lisaks sellele kulud, mis on seotud ekspositsiooni parandamise, voldiku ja piletite valmistamise, valgustite soetamise, eksponaatide restaureerimisega jne. Kuid enamaks ei ole ka Viljandi Muuseumil võimalusi. Hüpassaare filiaalina ei oma iseseisvat eelarvet, vaid on osa muuseumi eelarvest.

Viljandi Muuseumil ei ole ja tõenäoselt ei saa ka tulevikus olema inimesi, kes oleksid muusikaala asjatundjad. Samuti puuduvad vahendid, et suurendada meeskonda, kes tegeleks Hüpassaarega seotud küsimustega. Samuti on finantsilised võimalused leida riigiasutusena tuge väljaspool riiklikke institutsioone väikesed. Seega on võimalik vaid jääda samale tasemele, mis sisuliselt on aga tagasikäik.

13.1.2. Ettepanekud ja nägemused

Mõned visioonid:

Hüpassaare on koht, mille omanikud püüavad üheaegselt elada ja edeneda talu, mis on tõesti elus. Siia on teretunud ja oodatud kõik Mart Saare muusika austajad. Samas on muusikutel võimalus leida siin peavarju ning ammutada ideid oma loominguks. Kuid ka loodusesõbrad, keda paeluvad ümbritsev loodus ja Soomaa, saavad siin viibida enam kui vaid loetud tunnid. Rajatud on külalistele elementaarsed elamis- ja ööbimisvõimalused. On kaasaegne ekspositsioon Mart Saare ja Soomaa kohta. Seda võiks tinglikult nimetada turismitaluks. Hüpassaare jääb Soomaa rahvuspargi alale ja oleks loogiline, et muuseumi ekspositsioonis see kajastuks. Seda enam, et Mart Saar sai inspiratsiooni loominguks just siinsest loodusest.

Hüpassaare on jätkuvalt vaid muusikahuviliste päralt ja suhteliselt valitud ringkonnale suunatud paik, kus hoitakse rangelt tallel vaid Mart Saarega seonduvat ning võimaldatakse vajadusel ehk ka elamine huvilistel. Kuid seegi nõuab täiendavaid investeeringuid. Muuseumis on vaid Mart Saart puudutav ekspositsioon.

Millised on Hüpassaare võimalikud teed arenguks? Koha asend ja spetsiifika määravad nii mõndagi, kuid õnneks mitte kõike. Lahendeid on kindlasti mitmeid. Näiteks:

Munitsipaalomand. Üpris loogiline, et Suure-Jaani vald on uhke omakandi kuulsa helikunstniku üle. Just nii, nagu on see Heliloojate Kappide Muuseumiga. Vald võtab Hüpassaare omandisse ja rajab talundi, kus võiks olla ka näiteks turismiteenuse pakkumine muuseumi majandamiseks.

Sihtasutus. See omandivorm on järjest enam tähelepanu pälvinud. Siin võiksid osapooltena olla mitmed institutsioonid nagu Suure-Jaani vald, Soomaa rahvuspark, Eesti Kooriühing, Eesti Interpreetide Liit jne. Mõistetavalt korraldatakse töötajate leidmiseks üleriigiline konkurs.

13.2. Hüpassaare majamuuseumi järelevaataja

Majamuuseumi järelevaatajal on rida ideid, mida võiks teha ja muuta, et piirkonna kvaliteeti tõsta:

- Talundi juures võiks olla selle asendiskeem koos rajaga,
- Paljud viidad viitavad küll Hüpassaarde, aga tagasi Hüpassaarest ei viita ükski viit, paigaldada tuleks viidad Hüpassaarest välja,
- Vaja oleks muusikutele, turistidele, kõigile huvilistele, seminaridest-laagritest osavõtjatele, peredele jne. ööbimisvõimalusi organiseerida,
- Hüpassaares võiks rohkem kui üks kontsert aastas toimuda,
- Majamuuseumi piletihind võiks olla 5.- ja 10.- krooni,
- Organiseerida võiks tööturismi. On näiteid, kus see toimub väga hästi,
- Puudub taliturism. Võiks olla suusamaršruut näiteks Toonojale, kus saaks ka ööbida,
- Hüpassaares võiks olla vaatetorn,
- Hüpassaare tuletõrje veevõtukohta võiks rekonstrueerida, see tõstaks ka koha atraktiivsust,
- Puudu on külastajate toitlustamine, joogivee müük suveperioodil,
- Hüpassaare talus võiks kujundada ja propageerida rohkem taluilmelist elustiili,
- Suurüritustel võiks olla parkimistasu,
- Niitmis- ja hooldustööde kergendamiseks on vaja muretseda mootorniiduk või väike traktor,
- Hüpassaares võiks olla lipumast,
- Parklas võiks olla katusealune külastajate jaoks,
- Enne öist sookontserti võiks õhtul olla 1-2-tunnine kontsert laululaval tulevalgel.

13.3. Suure-Jaani vald

13.3.1. Olukorra kirjeldus

Hüpassaare muuseum on olemasolev kultuuriväärtusega ja nimega koht Suure-Jaani vallas. Seal toimuvad mitmed muusikaüritused ning sinna on võimalik valla külalisi saata. Seni on Hüpassaare valla tegemistest suhteliselt eemal olnud, kuna on Viljandi Muuseumi filiaal. 1996. aastal võeti tollane Viljandi Muuseumi filiaal – Kappide muuseum – vallale üle ning see on nüüd valla allasutus. Heliloojate Kappide majamuuseumi külastab aastas keskmiselt 1000-1200 inimest ning seal toimuvad mitmed kultuurimaja, koolide ja muusikakoolide üritused ning muusikapäevad.

On olnud mõte moodustada muuseumist koos riigi osalusega sihtasutus, aga riik pole seni tahtnud sihtasutusele osanikuks hakata. Täna ei astu riik enam sihtasutuste liikmeks. Ehk ajad muutuvad.

Kas muuseum tuleks anda vallale? Oleme seda arutanud. Kas just kohe, aga millalgi võiks muuseum valla oma olla. Valla uus arengukava peaks olema aasta lõpuks menetlemise käigus. Meil on teisigi muuseume, mis vajavad vahendeid. Meie oleme nõus toetama.

Aastaid on Hüpassaaret vallale pakutud, et seda samamoodi majandada, kui Kappide muuseumigi. Seni pole asjad kohalt liikunud. Teema on uuesti päevakorda tõusnud. Heliloojate Kappide majamuuseumi eelis on see, et ta on valla keskmis; Hüpassaare seevastu on üksikus kohal kaugel eemal asulatest ja teedest. Selge on see, et Hüpassaare kui meie kultuuripärand peab säilima, tuleb vaid teid otsida selle majandamiseks. Seni on Hüpassaares toimunud mitmed üritused: septembri esimesel nädalavahetusel toimub igal aastal Rumesseni algatatud kooride sügispäev; toimuvad juubeliüritused, neljandat aastat järjest toimus sookontsert.

13.3.2. Ettepanekud ja nägemused

Hüpassaare on üks Suure-Jaani valla kultuuriväärtusi ning seda tuleb säilitada ning ka valla turistidele tutvustada. Hüpassaare piirkonna arengut peaks rohkem siduma loodusturismiga.

Hüpassaare muuseumi suhtes on olnud mitmeid mõtteid ja pakkumisi. Üks neist on ära kasutada laut-tall. Seal võiks loomapidamine jääda esimesele korrusele ning teise korruse võiks välja ehitada ööbimiseks. Sarnaseid näiteid leiab ka mujalt maailmast ning see toimib väga hästi. Loomapidamine (lambad) peaksid Hüpassaarele jääma, sest üha enam turiste huvitub ka koduloomadest. Neid võiks seal olla rohkemgi ja erinevaid liike. On näiteid talumajapidamistest, kus on palju erinevaid loomi-linde koos ja see on eriti lastele väga huvitav kogemus.

Hüpassaare muuseumi arendamisel ning seal ürituste korraldamisel võiks siiski ka Olustvere kool üheks osapooleks olla, kuna seal juba turismikorralduse eriala on.

Puhkemajandusega võiks RMK rohkem tegeleda, vald pakuks tugiteenust. RMK-l on olemas Sakala puhkeala kasutuskorralduskava, seal on Hüpassaaret ka puudutatud. Kõik sõltub sellest,

kui palju nad on nõus puhkemajandusse investeerima. Aga võiks ehitada kämpingud 50-le inimesele, lisaks personalimaja. RMK-l võiks olla Hüpassaarde ka mingi jalgrattamaršruut, et siin ööbida ja siis edasi sõita. Seda võiks siduda Sakala teega.

Hüpassaares saaks korraldada rohkem üritusi: orelitunde ja suvelaagreid oleks ka vald ise suuteline korraldama. See oleks üks lisateenimise võimalus, sest ainult piletiraha ei too kuigi palju sisse. Laagrite jaoks on aga vaja ööbimisvõimalusi kas majas või näiteks lauda peal. Laagrite jaoks on vaja ka pesemistingimusi – praegu pole isegi joogivee kaevu.

Hüpassaaret võiks ära kasutada ka talviste ürituste korraldamiseks, näiteks talvised maalilaagrid. See nõuab aga taas ööbimis- ja pesemisvõimalusi.

Soomaa rahvuspark võiks teha rohkem looduskoolitust ning selleks ka Hüpassaare piirkonda kasutades.

13.4. Looduskaitsekeskuse Pärnu-Viljandi regioon, Soomaa rahvuspark

13.4.1. Olukorra kirjeldus

Praegusel hetkel Hüpassaare ei toimi. Sealsed kulutused aastas on umbes 100 tuhat ja sissetulekud 2400 krooni. Selge, et niimoodi asi edasi minna ei tohiks. Tulud peaks kuludega vähemalt tasa olema, asi peab end ära tasuma. Kaks kontserti aastas on vähe. Seal tuleks üritusi aktiivsemalt organiseerida ja projekte kirjutada, raha otsida. Investeerida tuleb palju, aga seda peab keegi organiseerima. Oleme ausad, et praegune tööjõud neid nõudmisi ei täida. Soomaa rahvuspark on omalt poolt püüdnud teha kõik võimaliku, et toetada Hüpassaare piirkonna arengut. Projektide abil on ehitatud ja korrastatud matkarada ning lõkkeplatsid, valmistatud ning paigaldatud viidad informatsiooniga nii Soomaa rahvuspargi kui ka Mart Saare majamuuseumi kohta; koristatud on võsa ning toetatud on heinaniitmist. Võimaluse piires on selleks kaasatud kohalik muuseumi järelevaataja.

Uus matkarada plaaniti nii, et see tooks külalised rabast otse muuseumi ukse ette. Nii on võimalus inimesi muuseumi meelitada. Hetkel see kahjuks ei toimi.

Hüpassaare piirkond oleks rahvuspargi silmis üks Soomaa rahvuspargi “väravatest”.

13.4.2. Ettepanekud ja nägemused

Hüpassaare piirkonnast tuleks kujundada info- ja kultuurikeskus, Soomaa rahvuspargi “värav”. Kuna kohapeal puudub potentsiaal vajalike tegevuste organiseerimiseks ning arengu eestvedamiseks, võiks näiteks projektkirjutamisel ja talgute korraldamisel aktiivsemalt kaasata väliseid jõude (vald, rahvuspark, Soomaa Sõprade Selts, vabatahtlikud jne.). Tänapäevase seisuga puudub Hüpassaares potentsiaal sealse arengu eestvedamiseks. Selleks tuleks leida sobiv motiveeritud inimene või koolitada olemasolev personal. Kohalikel elanikel on küll visioone tulevikust ning majapidamise arendamisest, puuduvad aga teadmised ja vahendid, sageli ka tahe olukorra muutmiseks ning arengu jätkusuutlikkuse tagamiseks.

Muuseum võiks olla valla all. Riigiettevõttes ei tohi paljusid asju teha ja seal ei saa ettevõtlust arendada; midagi ei tohi müüa.

Toitlustamise poole pealt võiks koostööd teha mõne firmaga, keda ürituste ajal või gruppide jaoks vastavalt ettetellimisele kohale kutsutakse. Soomaa külastuskeskus teeb näiteks koostööd Jõesuu kõrtsiga.

Turvalisuse poole pealt: oluline on internetiühendus. Selle kaudu võiks toimida veebikaamerad. Saab sildid üles panna, et muuseumi alal on online kaamerad.

See on isegi hea, et seal on palju osapooli – kõik koos saavad ehk midagi ära teha. Kui LKK, muuseum, vald ja RMK ka omaosalusega toetavad, siis saab juba suuremaid projekte sinna peale kirjutada.

13.5. Viljandi maakond

13.5.1. Olukorra kirjeldus

Maakonna seisukohalt on Hüpasaare kaardistatud väärtus. Viljandi maakonnas on 6 turismikeskust, üheks neist on Soomaa. Maakonnaplaneeringus on see üks kompleksne väärtus: Kuresoo raba iseenesest, aga sellele ka lisaks muuseum.

Praegune olukord Hüpasaares ei ole rahuldav. Ilma lisaväärtusi loomata olukord ei parane. Keegi ei tule sinna niisama midagi ise ära tegema. Ainult klassikaline muusika ei huvita paljusid, Hüpasaares võiks olla laiemalt muusika ja kultuuri teema sisse toodud.

Loodushoiu seisukohalt on üks oht Hüpasaares: seal on olulised pesa- ja mängupaigad (metsis II kat. ja kaljukotkas I kat.). Aktiivne tegevus matkarajal ei ole soovitatav enne mai lõppu-juuni algust. Ürituste korraldamisel tuleks kaitse-eesmärkide ja looduse taluvuspiiridega arvestada.

Hüpasaare pole tulutoov, aga sedasama näitavad ka aastatepikkused kogemused Soomaal: seal pole kuigi tulus ettevõtlust pidada: infrastruktuur on kehva (teed halvast seisust, interneti pole, elektriliinid vanad, ühistransport puudulik jne. jne.) ja sellega seotult on kulud suured. Selliste tingimustega sinna erakapitali ei meelita.

13.5.2. Ettepanekud ja nägemused

Üks variant olukorda parandada oleks Euroopa Vabatahtliku Teenistuse (EVS) kaasamine, so. muusika- ja kultuurihuviliste noorte kaasamine. See oleks tasuta tööjõud, kelle abil saaks käima panna muusikakeskuse. EVS aitab kulud katta. EVS ei pea olema aastane teenistus, seda saab teha ka hooajaliselt, sest näiteks talvel on raske tegevust leida. See peaks toimuma koostöös Kappide muuseumiga. Nüüd on kõik üks omavalitsus ja võiks olla üks kompleks. EVS-s saab inimesi otsida teemade kaupa, ei pea olema looduskaitse, on ka kultuuri- ja muusikahuvilisi. See on Soomaal ära proovitud, et vabatahtlikud toodavad lisaväärtust. EVS-i vabatahtlike finantseerimise saab kergelt, see pole probleem. Pärast EVS lõpetamist saab teha Future Capital'i laagreid. EVS peaks toimuma läbi omavalitsuse, omavalitsus peaks olema aktiivne

pool. Vabatahtlikud võivad olla ka loodushuvilised noored. Seal võiks toimuda koostöö koolidega. Vabatahtlikud võiks kooliõpilasi vastu võtta, ära kasutades olemasolevat raba õpperada.

Üks võimalus olekski lastega läbi viia rabaõpetuse tunde. Selleks saaks teha projektipõhiselt spetsiaalsed töövihikud, mitmele vanuseastmele eraldi. Tehakse lastega rabaring ja räägitakse neile rabast. Pärast rabast väljatulekut saavad töövihikut täita ja oma teadmisi kontrollida – nii kinnistub kõik palju paremini. Ka laste transpordi saab projektipõhiselt organiseerida. See toimuks koostöös õpetajatega ning partneriks oleks Keskkonnateenistus. Selline asi on meie kogemustes olemas, kunagi sai seda koos Veikko Kunbergiga organiseeritud ja praktika näitas, et huvi oli tohutu.

Tooks paralleele ka kontsertidega Leigos. Hüpassaare on ise rabasaar ja kontserte ei pea ilmtingimata läbi viima otse rabas, neid võib teha ka Hüpassaare talu juures, aga ikkagi vabas õhus. Tuleb rahvast kohale tuua ja meelitada. See oleks ka kohalikule omavalitsusele suur väärtus.

Samuti võiks korraldada ja organiseerida erinevate projektide kaudu muusika- ja kultuurilaagreid. Partneriteks võiks olla Kultuuriakadeemia ja muusikakoolid. Sellega peaks käima pidev töö.

Üks võimalus on näidistalu. Hüpassaares on juba lambad, võiks olla ka mõni muu loom. Siis saaks lasteekskursionidele näidata maaelu ja loomi. Koostööd võiks siin teha põllumajandusorganisatsioonidega. Kes neid loomi seal pidama hakkab – see on juba iseasi.

Tulutoovaks on Hüpassaaret raske teha. Aga oluline on, et kulud oleks väiksemad, vähemalt ots-otsaga peaks asi kokku tulema. Viljandi Muuseumi jaoks on sealse majamuuseumi haldamine ebaotstarbekas, see peaks olema kompleksis muude valla väärtustega. Otsida tuleb kõikvõimalikke koostöövõimalusi ja partnereid (Viljandi Muuseum, Kappide muuseum, Lubjassaare muuseum, Keskkonnateenistus, vald, rahvuspark, RMK, koolid, Kultuuriakadeemia jne). Vaja oleks rohkem korraldada muusikaüritusi – laulu- ja tantsupidusid, mis eeldab koostööd ka erinevate omavalitsustega ja Omavalitsuste Liiduga.

13.6. Riigimetsa Majandamise Keskuse Kõpu metskond

13.6.1. Olukorra kirjeldus

Seni Riigimetsa Majandamise Keskuse Kõpu metsakonna poolt Hüpassaares suuremaid tegutsemisi ei toimu, aga on hea meel, et Hüpassaare edasi toimib ning et keegi seal tegutseb. Seni pole ka mingeid vastastikuseid probleeme olnud. Ametlikku suhtlust ei toimu. Kalle Jaanistele on puid antud ning lastud teeservi ja lepikut puhastada, kust ta on saanud endale tasuta küttepuid teha. RMK-l ei tasu Hüpassaares majandada, sest kulutused oleksid suured ja sealt saaks ainult küttepuid. Metsas tegutseda ei saa, kui raiet metsamajanduskavas pole. Metsa

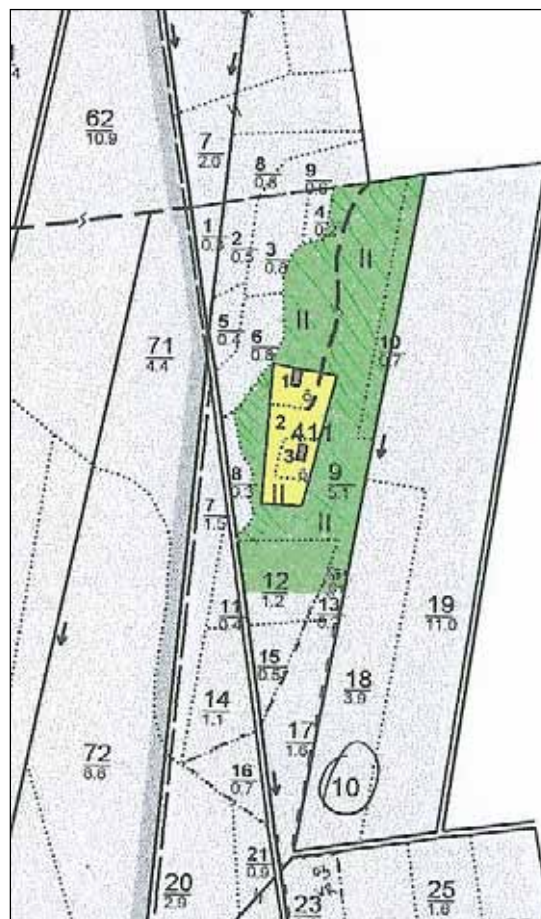
ning kraavipervede puhastamist on Kallele pakutud, selleks peab ta aga ise paberid korda ajama. Küttepuid kraavipervedest ja heinamaa servast võib teha ja seda ilma tasuta. Kui teha harvendusraiet, siis peab puidu ostma. Kuna on tegemist Soomaa rahvusparki sihtkaitsevööndiga, siis on küttepuude saamise eesmärgil sanitaarraidega ja metsaaluse koristamisega probleeme.

Üldjuhul pole RMK Kõpu metskond Soomaa rahvusparki piires puhkemajandamisega tegelenud, kuna seda teeb rahvuspark. Varasematel aastatel on sinna piirkonda rajatud vaid 2 puhkekohta. Üks asub Rukkimaasaare teeristil veevõtukoha juures ning teine asub Vihi-Rukkimaasaare teelõigul luidete piirkonnas.

13.6.2. Ettepanekud ja nägemused

Kraaviperved ning heinamaad kasvavad kinni, neid võiks rohkem puhastada, et vaateid avada ja küttepuid teha. Endised põllud võiks korda teha ja majaümbruse ka, maja ei olnud vanasti niimoodi võssa kasvanud. RMK Kõpu metskonna huvi on, et piirkond saaks korda.

Metsamajandamise kavas on kirjas piirkonna harvendusraie, aga Hüpassaare jääb RMK Kõpu metskonnale kaugeks ning neil pole huvi seda tööd teha – sealt saaks ainult küttepuud. RMK Kõpu metskond oleks nõus seda maad müüma või võõrandama. Metskonna arvates võiks Hüpassaare krundi teha suuremaks; sealse heinamaa, põllumaa osa ja metsariba võiks anda talule või vahetada mõne vaba sama valla metsatüki vastu. Nii oleks ka asjaajamine metskonnale lihtsam ja mugavam, kui maaomand sel moel juriidiliselt paika panna. Praegu peaks seal peal olema tegelikult kas kasutus- või rendilepingud, aga rendileping eeldaks omakorda enampakkumist. Ettepanek on see maaküsimus ära lahendada. Hüpassaare on tuntud ja oluline koht, võib-olla annaks Riigimetsa Majandamise Keskus selle maatüki niisama talule ära. Metsamajandamise seisukohalt on see väheväärtuslik. Sel juhul tuleks kohapeal paika panna maatüki suurus ja piirid. Piirid võiksid sel juhul olla ka konkreetsed ja kõigile arusaadavad. Seega teeb RMK Kõpu metskond Suure-Jaani vallale ettepaneku Hüpassaare maa RMK-lt üle võtta. Kõrvaloleval kaardil on näha keset RMK Kõpu metskonna maad asuv Hüpassaare talumuuseumi käsutuses olev 1,3 ha suurune



maatükk (kollane). Kõpu metskonna esialgne ettepanek hõlmaks umbes 7-8 ha suurust maa-ala: kv. 10 er. 9 (5,1 ha), er. 10 (0,7 ha) ning lisaks määramata osa er. 12 – kõrvaloleval kaardil märgitud rohelisega. Täpsem pindala lepitakse läbirääkimiste käigus kokku.

13.7. Viljandimaa Turism MÜ

13.7.1. Olukorra kirjeldus

Üheks suuremaks probleemiks on teed ja kaugus keskustest. Turist tuleb kohale, kui seal on tema jaoks tegevus, sündmus, vaatamisväärsus. Hüpassaares on vaatamisväärsuseks ja tegevuseks raba, rabamatk, laugastik – see on kõige kõvem pluss. Muuseum on ainult eestlastele ja eelkõige muusikainimestele – pole eriti populaarne. Varem oli sealne perenaine – Hilda – ise üks põnevam “eksponaat”.

13.7.2. Ettepanekud ja nägemused

Mida teha koorimuusika muuseumiga? Ilmselt muuseum üksi ei mängi välja. Näiteks mahepõllumajandus oleks üks pääsetee. Oleks tervele külastajate perele tegevust. Kui pere tuleb muuseumisse, siis on see ainult muusikahuvilistele huvitav, teistel on igav. Võiks olla lambad ja ka teised loomad, et lapsed saaksid neid vaadata ja süüa. Poni võiks olla, kellega saab lapsi sõidutada. Siis oleks see külastaja jaoks mahepõllundusliku majapidamise näidis pluss muuseum.

Võiks olla ka midagi erilist, mida mujal pole: näiteks madude ja konnade muuseum. See teema oleks kõigile, ka lastele, lapsepõlvest tuttav. Seal võiksid olla esindatud kõik Eestis leiduvad (elusad loomulikult!) ussid: nastik, rästik, vaskuss. Ka näiteks kalad. Võiks korraldada seal ka Peeter Rohila topiste näitusi. Ekspositsioon peaks olema suurem ja huvitavam, midagi sellist, mida mujal Eestis pole ja mis oleks tõmbenumber. Peab olema midagi, miks inimene sinna tuleks. Laiendada võiks suviseid Suure-Jaani laulupäevi.

13.8. Viljandi linna avalike suhete ja turismiamet

13.8.1. Olukorra kirjeldus

Hetkel on Hüpassaare muuseum suhteliselt igav ja elamusi mittepakkuv. Tänapäeval ei meelita inimest ei Saare nimega ega oreliga, et istud ja kuulad tema heliloomingut. Inimene tahab tänapäeval ise teha ja osa saada. Näiteks nagu Heimtalis on: väikesed loomakesed – isegi eakad inimesed tulevad, istuvad ja hakkavad nendega mängima. Või siis istuvad koolipinki ja meenutavad oma kooliaegu. Lambad on Hüpassaares suur väärtus.

13.8.2. Ettepanekud ja nägemused

Lambad peaksid Hüpassaarde jääma, nii nemad ise kui ka nende pabulad on tõeline väärtus. Hüpassaare asub ürgse ja puutumatu paiga – raba – serval, tuleb leida seos raba ja Saare vahel. Minnes rappa lähed ka muuseumi ja vastupidi.

Kontserdite traditsiooni tuleb jätkata. Mingi üritus, sündmus päästab piirkonda. Esialgu on see

väike ja muutub üha suuremaks, kuni on traditsioon. Oluline, et sündmus poleks ühekordne. Sookontsert on vahva, aga seda on liiga vähe.

Puhkemajade idee on väga hea. Külastaja jaoks peab olema rohkem põhjusi sinnaminekuks. Kui sõidad sinna, siis lähed ka rappa ja muuseumi.

Olema peaks samamoodi, nagu Suure-Jaanis (Kappide) kohvik “Arturi juures”, mingi lihtne toiduvõimalus. Nagu on Kurgjal: omaküpsetatud karask, pirukas, ravimtee.

Külastaja jaoks on vaja tegevusi välja mõelda. Tuleb panna inimene olukorda, kus tal tekiks inspiratsioon – nii nagu Saar sai oma inspiratsiooni. Kitsbergi muuseum elab niikaua, kuni seal on Asta Jaaksoo, kes teeb asja huvitavaks. Pärast ei lähe enam sinna ka eriti keegi – oleks samas seisus nagu Hüpasaare. Asi peab olema huvitav, igal paigal peaks olema oma “kiiks”, mille pärast sinna minnakse. Seda võiks siduda Soomaaga.

Läheduses, Vihi külas asuva Energia taluga, mis on tuntud ravimtaimekasvataja, võiks ka koostööd teha.

Korraldada võiks igasuguseid laagreid – koht on ju võrratu! Lõõgastav ja hariv. Saar oleks muule tegevusele lisa.

13.9. Johann Köleri majamuuseum Lubjassaares

Olla võiks maršruutide kett, mis oleks ühine ja hõlmaks endas nii Lubjassaaret, Hüpasaaret kui ka Kappide muuseumi Suure-Jaanis. Kohalik loodus on ilus, neid maršruute võib siduda ka Öördi jt. rabadega – suunata inimesi loodusesse ja näidata seda neile, mis on inspireerinud siitkandi kunsti- ja kultuuriinimesi. Kahjuks on teed kehvad ja suured bussid ei taha siia piirkonda sageli tulla. Lisaks Hüpasaarele-Lubjassaarele peab muud ka pakkuma: süüa ja ööbimist.

Näiteks Lubjassaares toimub igal aastal Vaal-Galerii korraldatud tudengite 10-päevane maalilaager. Eemal tsivilisatsioonist, televiisorist ja kaubandusest süvenevad tudengid täielikult oma töösse. Nad elavad aidas, ka telkides. Siin on Vaal-Galeriil huvi taga – hiljem müüvad neid maale. Midagi sarnast võiks mõelda Hüpasaares.

Lubjassaares pakub perenaine ka kodus valmistatud süüa, see peab siis olema ette tellitud.

Kuna Lubjassaaret ei finantseerita ega palka sealsetele inimestele ei maksta, siis on nad huvitatud igast turistist ning teevad kõik, et turiste-külastajaid ligi tõmmata. Oma kohaliku kooli käest näiteks piletiraha ei võeta – peaasi, et elu õue peal on. Hiljuti oli seal vanade jalgrataste klubi rattanäitus.

Kildu ja Sürgavere koolid on oma tunde seal tegemas käinud. Kui Lubjassaarde jäädakse terveks päevaks, tuuakse õpilastele söök järele. Raha koolid ei maksa, aga Lubjassaare rahvas rõõmustab selle üle, et elu metsa tuuakse.

Hüpasaares võiks olla ka talvise lumises metsas mingeid kontserte. Hüpasaares võiks pakkuda ka Viljandi Kultuuriakadeemia noortele võimalust kontserdite tegemiseks.

14. HÜPASSAARE SWOT-ANALÜÜS

Kohapeal puudub potentsiaal vajalike tegevuste organiseerimiseks ning arengu eestvedamiseks, seetõttu võiks näiteks projektikirjutamisel (laululava remondiks) ja talgute korraldamisel aktiivsemalt kaasata väliseid jõude (vald, rahvuspark, Soomaa Sõprade Selts, vabatahtlikud jne.). Tänapäevase seisuga puudub Hüpasaares potentsiaal sealse arengu eestvedamiseks. Selleks tuleks leida sobiv motiveeritud inimene või koolitada olemasolev personal. Kohalikel elanikel on sageli küll visioone tulevikust ning majapidamise arendamisest, puuduvad aga teadmised ja vahendid, sageli ka tahe olukorra muutmiseks ning arengu jätkusuutlikkuse tagamiseks. Hüpasaare piirkond võiks kujuneda muusikat ja loodust propageerivaks info- ja kultuurikeskuseks. Hüpasaare arengut piiravaks teguriks on kindlasti ka tema kaugus asulatest – kohaliku elaniku jaoks on kõikvõimalike teenuste kättesaadavus väga raske ja kulukas.

Hüpasaare piirkonna sisemiste tugevate ja nõrkade külgede ning väliskeskkonna võimaluste ja ohtude analüüs on täpsemalt ära toodud SWOT-analüüsina tabelis 1.

Tabel 1: Hüpasaare SWOT analüüs

TUGEVUSED	NÕRKUSED
<ul style="list-style-type: none"> tuntud helilooja, tuntud koht, rikkalik kultuuripärand looduskaunis piirkond matkarada hooldatud puhkekoht pikaajalised kultuuritraditsioonid laululava välikontserdite korraldamiseks 	<ul style="list-style-type: none"> üksildane koht, eemal asulatest ja linnadest transportkulud suured turvalisus väike raske leida erialast tööjõudu (või perekonda) väike palgafond muuseumi rahastamisvõimalused väikesed kohalik omaalgatus ebapiisav ekspositsiooniruumide kontrollimatu kliima hooned, ekspositsioon kindlustamata
VÕIMALUSED	OHUD
<ul style="list-style-type: none"> ruumid seminaride, kontserdite korraldamiseks (väike seltskond) omavalitsuste ja riigi toetus traditsiooniliste ürituste ja kultuurielu korraldamiseks projektipõhine tegevus koostöö koolidega, klassiekskursioonide koordineerimine riigi toetus remondiks, ülalpidamiseks RMK puhkeala väljaehitamine läbi ürituste korraldamise võimalik müüa nii kultuuri kui loodust Euroopa Liidu fondid riiklikud ja maakondlikud fondid 	<ul style="list-style-type: none"> ilma motiveeritud töötajata huvi ja külalastavus väheneb veelgi elanikkonna huvi vähenemine ajaloo ja kultuuri vastu kultuuripärandi materiaalne toetamine väheneb veelgi ebastabiilne riiklik kultuuripoliitika riigi regionaalpoliitika mittetoimimine riik ei toeta kompleksi väljaehitamist ega ülalpidamist

15. ELULISED JA ARENGUVAJADUSED

Lisaks elulistele vajadustele, mis tagaksid majamuuseumis elavatele ja töötavatele inimestele normaalsed elutingimused, ei saa tähelepanuta jätta ka arenguvajadusi, mis aitavad antud piirkonna arengut edendada ning mis tagavad turisti/külastaja vajaduste täitmise. Suur osa olulisematest kommunikatiivsetest ning infrastruktuursetest vajadustest on Hüpassaare piirkonnas külastaja jaoks olemas: viidastatud teed, väljaehitatud puhkekohad, küttepuudega varustatud lõkkeplatsid, parkla, stendidega varustatud matkarada, korras DC-d, niidetud ja võsast vabastatud teeservad, hooldatud niidud laululava ning majamuuseumi ümber jne.

Järgnevalt on välja toodud mõningad olulisemad puudused ja probleemid Hüpassaare talus ja Hüpassaare piirkonnas.

15.1. Hoonetekompleks

Mart Saare majamuuseumi hoonetekompleks on väga halvas seisus ning vajab hädasti investeeringuid. Elumajas on vajalik teostada siseruumide remont, akende (osaline) vahetus, välisfassaadide korrastamine. Ustele tuleb paigaldada korralikud lukud, see tagab ka parema turvalisuse. Elumaja kelder vajab kapitaalremonti. Laut-tall vajab samuti kapitaalremonti, selle teine korrus väljaehitamist.

15.2. Vesi

Hüpassaarde on hädavajalik ehitada korralik puurkaev puhta joogivee saamiseks ning vesi tuleb majja sisse viia. Majas tuleb ehitada ruumid normaalsete pesemisvõimaluste jaoks.

Elumaja juures asuv tiik-tuletõrje veevõtukoht tuleb puhastada ja rekonstrueerida.

15.3. Elektrienergia

Vaja on korrastada majja sisseminev vool. Seni on 3-faasiline 16 A vool toodud küll maja juures asuva elektrikapini, kuid hetkel on pinge jaotatud vaid ühe faasi peale. Vaja on 2 faasi ümber jaotada, mida praegu kasutada ei saa.

Laut-talli tuleb viia vool sisse korraliku liinina ning asendada see senise pikendusjuhtmega.

15.4. Teed

Korrastamist ja täitmist vajavad Hüpassaarde viivad teed, eriti Vihi-Rukkimaasaare lõik ning Kibaru-Võlli lõik. Äärmiselt kehvast seisusest on Kibaru-Ärma kaunis metsavahetee, mille võiks korda teha, et oleks olemas rahvusparki külastuskeskuse poolt tulles otsetee Hüpassaarde.

15.5. Jäätmemajandus

Hüpassaare muuseumil puudub täielikult igasugune jäätmete sorteerimine ja äravedu. Sinna peaks muretsema suure konteineri (kasvõi mitme talu peale kokku) ning organiseerima selle tühendamise vastavalt vajadusele. Väikeste prügikastide äravedu on täna mõeldamatu. Kuna rahvuspark tühendab oma prügikaste terve hooaja jooksul reeglipäraselt, võib otsida ka koostöövõimalusi

rahvuspargiga.

Täna ei ole valla haldusterritooriumi hajaasustusega osades asuvatel talunditel kohustust vallaga lepingu sõlmimiseks, kuna seal on jäätmevedu ülemäära kulukas ning korraldatud jäätmeveoks puudub tervise- ja keskkonnakaitsevajadus. Tuleb aga suuta tõestada, kuhu jäätmed viiakse. Talu (muuseum) saab sõlmida vallaga lepingu, et jäätmevedu toimuks vastavalt vajadusele või näiteks üks kord kvartalis. Ära saaks vedada nii muuseumi kui ka järelevaataja jäätmed korraga, toimuks ühekordne maksmine.

15.6. Telefonilevi ja internet

Puudulik mobiiltelefoni levi on probleemiks nii kohalikele elanikele, turistidele kui ka Soomaa rahvuspargi töötajatele. Mobiilimastid, mis sinna kanti paigaldatud on, ei anna korralikku levi Hüpassaareni. Vaja oleks paigaldada muuseumile levi võimendi.

Muuseumis oleva raadiotelefoni levi on nõrk ning seetõttu ka internetiühendus võimatu. Lähitulevikus peab leidma võimalusi interneti püsiühenduse/WIFI viimisele Hüpassaarde.

15.7. Kindlustus

Kuna kindlustus Hüpassaare talul puudub, tuleb edaspidi jätkata riigi eelarvest selleks raha taotlemist. Kindlustus ei tagaks küll õnnetuse puhul ekspositsiooni päästmist, küll aga muuseumiruumide taastamist ning osaliselt uue ekspositsiooni valmistamist.

15.8. Ekspositsioon

Majamuuseumi ekspositsioon on vananenud, seda tuleb uuendada. Valmistada tuleb ekspositsiooni tõlked inglise ja võimalusel ka saksa keeles. Uuendamist vajavad ka sildid, paljundused, vitriinid, valgustus. Ka muuseumi mööbel vajab restaureerimist. Muretseda tuleks Mart Saare ja teiste Eesti heliloojate CD plaate. Kuna ekspositsiooniruumides on alaline temperatuuri ja niiskuse kõikumine, tuleb muretseda statsionaarsed kliimakontrollivahendid.

Hüpassaare majamuuseumis puudub oma ala asjatundja, kes teeks giiditööd, uuendaks ja hooldaks ekspositsiooni ning tegeleks ainult muuseumitööga. Praegune üks inimene, kes täidab nii kassapidaja, järelevaataja kui ka majahoidja ülesandeid ning ei oma eriharidust, ei ole võimeline tegelema lisaks kõigele veel museaalide hoolde ning giiditööga. Pelgas "kuiv" ekspositsiooni vaatamine aga ei rahulda tänapäeva turisti. Tuleks leida teid selle probleemi lahendamiseks.

16. TULEVIKUPILT

Hüpassaare piirkonna tulevik: säilunud on Hüpassaare talu kui põlistalu koos oma talukultuuri pärandiga, mahepõllumajandusega. Omas koduses õhkkonnas on säilunud Mart Saare ajalugu ja helilooming ning eksponeeritud on tema loomingut sügavalt mõjustanud kaunis ja eriline looduskeskkond.

Arengukava rakendumisel näeb Hüpassaare piirkond tulevikus välja järgmine:

- Hüpassaare majapidamise elumaja ning kõrvalhoone on korrastatud ja renoveeritud. Ehitatud on saun. Rajatud on joogiveekaev. Ehitatud ja sisustatud on ruumid seminaride korraldamiseks ning ööbimisvõimaluste pakkumiseks. Elumajas on kraanivesi ning korralikud pesemistingimused. Korras on hoonete elektrisüsteemid. Majapidamise ümbrus on puhastatud, korrastatud, korralikult tarastatud, muru (hein) on niidetud, karjaaiad on tarastatud. Hoonete, tarade jm. remontimiseks ja rajamiseks on kasutatud ainult looduslikke materjale (laastukatused, rookatused, latt-tarad, palkpiirded, kiviaiad jne.). Muretsetud on mitmesuguseid erinevaid koduloomi ja –linde, harrastatakse mahepõllumajandust. Majapidamine on varustatud vajalike seadmete ja masinatega;
- muuseumiruumid on renoveeritud, eksponaadid on uuendatud ja korrastatud. Toimivad statsionaarsed kliimakontrolliseadmed. Ekspositsioon on mitmekeelne. Vitriinid on renoveeritud ja kaasaegse valgustusega. Võimalus on kuulata ja kaasa osta erinevat Eesti kunstnike heliloomingut. Muuseumis on tööl kvalifitseeritud töäjõud. Muuseumihoones on saadaval Hüpassaare muuseumit ja Soomaa rahvusparki tutvustavad materjalid, voldikud, raamatud, postkaardid, meened, oma toode;
- muuseumihooned ning ekspositsioon on kindlustatud;
- Hüpassaare elanike majanduslik olukord on tunduvalt paranenud tänu väljaehitatud ja hästi toimivale kompleksile;
- elanike teadlikkus, haritus ning aktiivsus on suurenenud; elanikud on tekkiva ettevõtluse varal saanud erialast koolitust; juhutegevused on välja kujunenud tulundusettevõtteks;
- endisest aktiivsem on ürituste korraldamine (kontserdid; laulu- ja tantsupeod; laulu-, foto- ja maalilaagrid, seminarid, näitused, loodus- ja lastelaagrid jm); aktiivsemalt kasutatakse ära laululava olemasolu. Toimib koostöö erinevate piirkonna muuseumide ja kultuuriasutuste vahel;
- Hüpassaarest on kujunenud oluline kunsti-, kultuuri- ja turismikeskus, Soomaa rahvuspargi “värav” ning praktikabaas muusikatudengitele. Muuseumimajas (ja RMK personalimajas) asub infopunkt, mis annab teavet Mart Saare elu ja loomingu, kohaliku looduse, turismivõimaluste ja Soomaa rahvuspargi kohta. Kohapealsed elanikud pakuvad ka turismiteenuseid (ööbimine, seminariruumid, giiditeenus, mahepõllumajanduse tutvustamine, toitlustamine, ratsutamine);
- RMK poolt on välja arendatud puhkemajandus koos kämpingute, personalimaja, täiendavate laagriplatside, puhkekohtade ning vastav infrastruktuuriga;
- Hüpassaarde või rabarinnale on paigaldatud vaatetorn;
- korrastatud on Hüpassaare sissesõiduteed; hooldatud on teeservad;
- toimib igapäevane postside Hüpassaarele lähemal;
- Hüpassaare piirkonda on paigaldatud mobiilside mast (või majamuuseumile võimendi), mis

võimaldab häireteta mobiiltelefoni levi. Kasutada on interneti püsühendus või WIFI;

- toimib organiseeritud jäätmemajandus, orgaanilised jäätmed utiliseeritakse kohapeal, muu prügi toimetatakse regulaarselt prügilasse;
- Hüpassaare piirkond on varustatud vajalike liiklusmärkide, infostendide, skeemide, viitade ja siltidega;
- Hüpassaare piirkond on muutunud turvaliseks elu- ja puhkepiirkonnaks;
- Toimib külastajate toitlustamine, vähemalt hädavajalike toidukaupadega varustamine;
- Turvalisuse eesmärgil toimib online veebikaamerate süsteem.

17. ETTEPANEKUD

Arengukava koostamise ja arvamuste kogumise käigus kerkis esile rida ettepanekuid, mida Hüpassaares teha võiks, et sealset elu edasi viia. Suurem osa ettepanekutest on põhjalikumalt ära toodud peatükis 13. Siinkohal on välja toodud kokkuvõtlikult ja koondatult ettepanekud ja põhipunktid, millest lähtuda Hüpassaare piirkonna arendamisel ja edendamisel:

- Arvestades olukorda on Viljandi Muuseumi jaoks Hüpassaare majamuuseumi haldamine ebaotstarbekas, see peaks olema kompleksis muude valla väärtustega, nagu Heliloojate Kappide majamuuseum, Lubjassaare Johann Köleri majamuuseum jt. – omavaheline koostöö, ühispaketid, marsruutide kett. Viljandi Muuseum võiks olla partneriks.
- Külastaja jaoks peab olema rohkem põhjusi Hüpassaarde minekuks ja külastaja jaoks on vaja tegevusi välja mõelda: loomad, mahepõllumajandus, täiendavad vaatamisväärsused (vaatetorn, Soomaa ekspositsioon, topised, loodusmuuseum), täiendavad üritused (laulu- ja tantsupeod, kontserdid, erinevad seminarid, foto-, muusika- ja kunstilaagrid), erinevad matkarajad ja jalgrattamaršruudid (siin saab ära kasutada lähedal olevad Sakala tee matkarada, Rääka ja Labida lited jm). Mõtleva peaks ka talviste ürituste peale: kontserdid, maali- ja fotolaagrid, suusamatkad, taliturism.
- Koha looduslikku keskkonda ja potentsiaali tuleb õppimistegevuseks aktiivsemalt ära kasutada: loodushariduslikud üritused, välitunnid ja -laagrid kooliõpilastele (rabaõpetus) ja tudengitele (maalilaagrid, orelitunnid, muusikatunnid), looduslaagrid, loodusteemalised üritused ja koolitused, loodusturismi propageerimine. Muusikatudengitele tuleks pakkuda võimalust korraldada oma kontserte.
- Hüpassaare talus tuleb rajada ööbimis- ja pesemisvõimalus külastajate ja seminaridest-laagritest osavõtjate jaoks. Mõelda tasuks laut-talli teise korruse ümberehitamisest ööbimiseks. Sisse võiks viia ka koduse toitlustamise, nagu see toimib näiteks Lubjassaares, Kurgjal, Setu muuseumis jm. või teha koostööd mõne toitlustusfirmaga. Esmajärjekorras

tuleb organiseerida jäätmemajandus ja likvideerida joogivee probleem.

- Koha väljaehitamiseks ja ürituste korraldamiseks tuleb leida koostöövõimalusi ja -partnereid ning aktiivselt ära kasutada fondidest antavaid toetusi. Partneriteks võivad olla Suure-Jaani vald, Soomaa rahvuspark ja Looduskaitsekeskus, Viljandi Muuseum, Heliloojate Kappide majamuuseum, Johann Köleri Lubjassaare majamuuseum, Energia talu, Vanaõue Puhkekeskus, Riigimetsa Majandamise Keskus, Viljandi maakond, Viljandimaa Keskkonnateenistus, Omavalitsuste Liit, Viljandi Kultuuriakadeemia, koolid ja muusikakoolid, erinevad Eesti muusikaühingud- ja kollektiivid jt.
- Aktiivsemalt tuleks ära kasutada vabatahtlikku tööjõudu ja korraldada talguid (näiteks koostöös kohalikega ja Soomaa sõpradega). Võimalus on ära kasutada ka tööturismi potentsiaali. Hooajaliste tööde teostamiseks ja erinevate ürituste korraldamiseks tuleks aktiivselt kaasata Viljandi Kultuuriakadeemia jt. tudengeid, Olustvere Teenindus- ja Maamajanduskooli turismikorralduse, loodus- ja kodumajanduserialade praktikante, Euroopa Vabatahtliku Teenistuse (EVS) vabatahtlikke.
- Üks võimalus on rajada näidis- või mahepõllumajandustalu, mille abil luuakse lisaväärtusi (toit, eksponeerimine raha eest, tegevus lastele: loomade toitmine ja ponisõit). Nii toimub ka suurema huvi äratamine piirkonna vastu.
- Küllastajate paremaks ja mugavamaks teenindamiseks tuleb luua võimalikult palju lisaväärtusi: talundi asendiskeem; lipumast; katusealune (ürituste korraldamiseks, piknike pidamiseks, vihma eest varjumiseks); jalgrataste hoidja; viidad Hüpassaarest välja; kaardid ja stendid teiste läheduses asuvate vaatamisväärsuste ja objektide kohta (näiteks Sakala tee, Energia talu, Kappide majamuuseum, Lubjassaare muuseum, Vanaõue Puhkekeskus, RMK puhkekohad jm.).
- Parema turvalisuse huvides tuleks organiseerida ja üles seada online-veebikaamerate süsteem ning antud maa-ala varustada vastavate teavitavate siltidega.
- Ürituste läbiviimisel võiks sisse seada parkimistasu. Ühest küljest hoiab see ära parkla ülekoormuse ning teisest küljest toob see sisse vahendeid, mida kasutada üritusejärgseteks koristus- ja korrastustöödeks ning piirkonna arendamiseks.
- Muuseumi piletihinnaks peaks tõstma vastavalt 10.- ja 5.- kroonile.
- Lahendada tuleb maaküsimused ja pidada läbirääkimisi RMK-ga hooneteümbruse maa võõrandamise või vahetuse suhtes.

18. TEGEVUSKAVA JA EELARVE

Hüpassaare piirkonnas plaanitavad tegevused ja nende eelarve on ära toodud tabelis 2.

Hüpassaare majamuuseumi ja Hüpassaare piirkonnas kavandatavate tegevuste võimalikud finantseerijad on riik (Kultuuriministerium, Keskkonnaministerium), teised riigi allasutused: Viljandi Muuseum, Riigimetsamajandamise Keskus, Keskkonnainvesteeringute Keskus, Riiklik Looduskaitsekeskus, samuti ka omavalitsusüksus Suure-Jaani vald või erinevad siseriiklikud ja euroopa fondid.

Lisafinantseerimisvõimaluste väljaselgitamiseks ja ühisprojektide algatamiseks ning läbiviimiseks on vajalik teha koostööd kohalike külaseltside, MTÜ-de ja eraettevõtjatega, koolidega, kohalike muuseumitega, Kultuuriakadeemiaga, muusikakoolidega, kunstiga ja muusikaga tegelevate organisatsioonidega, põllumajandusorganisatsioonidega, Viljandimaa Keskkonnateenistuse, Viljandimaa Keskkonnahariduskeskuse, viljandimaa Omavalitsuste Liidu jt. organisatsioonide, ettevõtete ning asutustega. Kaaluda tasuks ka Euroopa Vabatahtliku Teenistuse toomist piirkonda.

Tabel 2: Hüpassaare piirkonna tegevuskava ajagraafik ja eelarve aastateks 2007-2013

Tegevus	Aeg	Võimalikud rahastajad ja teostajad	Proгноositav maksumus
1. Elumaja rekonstrueerimine	2007-2009	Riik, fondid	1 800 000
2. Kõrvalhoone rekonstrueerimine	2009-2010	Riik, fondid	3 000 000
3. Võlli-Kibaru-Rukkimaasaare teelõigu korrastamine	jooksvalt	RMK, vald, riik	...
4. Vihi-Rukkimaasaare teelõigu korrastamine	jooksvalt	RMK, vald, riik	...
5. Kootsi-Rukkimaasaare teelõigu korrastamine	jooksvalt	RMK, vald, riik	...
6. Kibaru-Ärma teelõigu rekonstrueerimine	2008	RMK, vald, riik	800.000 – 1.000.000
7. Eksponaatide uuendamine ja täiustamine, renoveerimine	2006-2008	Muuseum	100 000
8. Kliimaseadmed	2009	Muuseum, riik, vald, fondid	130 000
9. Kindlustus	igal aastal	Muuseum, riik, vald	10 000
10. Kämpingud, puhkemajandus	2009-2010	RMK	...
11. Katusealuse ehitamine puhkekohta + pingid-lauad	2008	Riik, vald, fondid	100.000
12. Mobiilimast, WiFi	2010	EMT	...
13. Jäätmemajanduse organiseerimine	2006-2007	Vald	...

14. Viidad, skeemid, stendid, liiklusmärgid jm.	2006-2007	Muuseum, vald, rahvuspark, fondid	30.000
15. Mootorniiduk või traktor	2007-2008	Riik, vald, fondid	40.000-90.000
16. Lipumast	2007	Riik, vald, fondid	10.000
17. Puurkaev	2007-2009	Riik, vald, fondid	260.000
18. Tuletõrje veevõtukohta rekonstrueerimine	2009-2013	Riik, vald, fondid	100.000-150.000

19. KOKKUVÕTE

Arengukava valmimise tulemusena peab tõdema, et olukord Hüpasaares on täna suhteliselt kurb ja ebastabiilne, aga sugugi mitte ilma väljavaadeteta. Et sealset piirkonda arendada ja elavdada, tuleb esile tõsta ja ära kasutada just selle koha eelised. Asula keskel asuval muuseumil on omad eelised, siin tuleb leida see eriline külg, mis on just Hüpasaares ja ei mujal. Suureks plussiks on kogu Suure-Jaani piirkonna kultuuririkkus ning erinevate muuseumite olemasolu. Võimalik on teha koostööd ja koostada ühispakette nii õpilastele, tudengitele kui ka kultuurihuvilistele inimestele. Suurt lisaväärtust omab ka Soomaa rahvuspargi ning tema poolt hooldatavate objektide, nagu matkarada, lõkkeplats, laululava jm. olemasolu. See kõik näitab, et siin piirkonnas on, mida näidata ja pakkuda. Lisaks olemasolevale on alati võimalus luua lisaväärtusi. Tuleb vaid leida teed ja võimalused, kuidas pakkuda ja mida näidata.

Ei ühegi osapoole ega ka arengukava koostaja arvates pole olukord Hüpasaares lootusetu. Tuleb vaid olla aktiivne, üritada ellu viia ideid ning mõtteid ja ära kasutada kõikvõimalikke võimalusi rahastajate ning koostööpartnerite leidmisel. See eeldab muidugi fanaatilise perekonna või ennastalgava aktiivse inimese olemasolu; ainult riigi toetusele ja abile ootama jäädes olukord ei muutu. Hetke riigipoliitiline tendents on aga just suunatud keskkonnakaitsele ja maapiirkondade arengule, seda tuleks võimalikult palju läbi erinevate fondide ja toetussüsteemide ära kasutada.

Otsest ja ühtset visiooni Hüpasaare talu ja antud piirkonna tuleviku jaoks on arengukavas raske välja tuua. Võimalusi on mitmeid ja ettepanekuid ning mõtteid pakuti kava koostamise käigus välja üsna huvitavaid. Millisena täpselt Hüpasaare talu aastate pärast välja näeb, jääb inimese, ettevõtte või organisatsiooni otsustada, kes seal tegutsema ning sealset elu arendama hakkab.

...

KASUTATUD KIRJANDUS

Indrek Ilves, uurimistöo "Mart Saar", Tartu Descartes'i Lütseum

Alo Põldmäe, September oli Mart Saare kuu, Postimees 02.10.2002

Vardo Rumessen, Neeme Laanepõld, Mart Saar – fotokroonika elust ja loomingust, Tallinn, "Eesti Raamat" 1983

Soomaa rahvusparki kaitse-eeskiri, 1999

Soomaa rahvusparki kaitsekorralduskava 2000-2010, 2000

Suure-Jaani valla arengukava 2003-2008, 2003

Viljandi maakonnaplaneering 2005-2010, 2005

Kressa, Jaanika, Mart Saar 120 - Kas Hüpassaare luigelaul? Kultuur ja Elu 3/2002

Eesti Muusika Infokeskus, Mart Saar, http://www.emic.kul.ee/emik/Heliloojad/mart_saar.htm

Lisa 1. Kinkeleping

Lisa 2. Pärimisõiguse tunnistus

Lisa 3. Kultuuriministri käskkiri koosseisu täiendamisest

Lisa 4. Piirkonna kaardid

Lisa 5. Taotlus maa äravõtmise ja kasutamiseks andmise kohta

Lisa 6. Riigimetsafondist eraldatavate maa-alade tehnilise uurimise akt ja kaart

Lisa 7. Maa-ala tähtajatuks kasutamiseks andmise akt ja kaart

Lisa 8. Hoonete inventariseerimisdokumendid

Lisa 9. Maa-ala geodeetiline plaan

Lisa 10. Kinnismälestise kaitsekohustuse teatis