

ARHEOLOOGILISED KAEVAMISED VILJANDI ORDULINNUSEL 2002.–2003. AASTAL

Arvi Haak, Tartu Ülikooli magistrant, Viljandi Muuseumi teadur
Liina Pärnamäe, Tartu Ülikooli arheoloogiaüliõpilane

Sissejuhatus

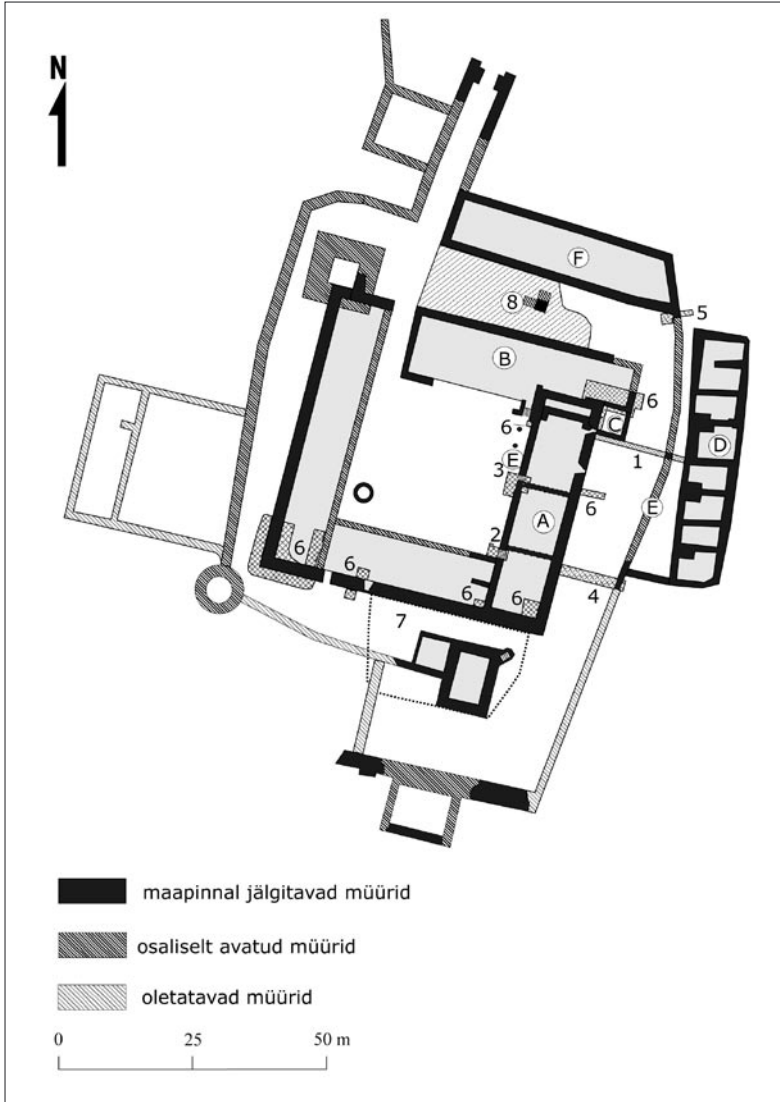
1998. aastal alanud Viljandi ordulinnuse iga-aastased väikesemahulised uurimistööd¹ keskendusid 2002. ja 2003. aastal linnuse idatiiva ümbrusele, 2003. aastal ka pealinnuse põhja-välisseina (nn Munga-müüri) rusust puhastamisele. Tööpiirkondade määramise aluseks oli Viljandi ordulinnuse konserveerimise kontseptsioon (Kaljundi jt 2001) ning tööde laiemaks eesmärgiks pealinnust ümbritseva I eeslinnuse hoovi rusudest puhastamine ning pealinnuse väliskontuuri vaadeldavaks muutmine.

2002. aastal rajati kolm kaevandit (joonis 1: 1–3), millest suurim selgitas pealinnuse idaküljele eenduva nn käärkambri² lõunamüüri asukoha, linnuse algse piirdemüüri asukoha ning säilivuse ning andis ülevaate I eeslinnuse hoovi ladestunud kihtidest. Teised kaevandid rajati idatiiva lääneküljel asunud trepikäikudesse seoses sealsete müüride renoveerimisega. Viimati nimetatud kaevandite juhatamisel ning kaevamisaruande (Haak, Eller 2002) koostamisel osales TÜ arheoloogia eriala diplomand Kahrut Eller. 2003. aastal uuriti pealinnuse kagunurga juures asuvat kühmu (joonis 1: 4), mis kavatseti eemaldada, eesmärgiks linnuseruumi parem eksponeerimine. Sooviti selgitada sealsete ladestuste iseloomu ning leida seletus piirkonna leiurohkusele³, võrreldes varingurusude üldise leiutühjusega. Teise kaevandiga (joonis 1: 5) selgitati I eeslinnuse põhjatiiva hoone kagunurga ehitust ning selle ümbruses säilinud lades-

¹ Varasemad uuringud on toimunud 1878.–79. (Kodar 1998) ning 1939. a (Tvauri 2000). 1998.–2002. a uuringute kohta vt veel Tvauri 1999, Haak 2001, 2003; Haak, Vaba, Valk 2002.

² 1599. aasta revisjoni andmetel (Viljandi linnus..., 164–166) tuleksid nimetatud piirkonnas kõne alla käärkamber ja kellatorn. Kuna leitud müürid on kellatorni kandmiseks liiga õhukesed (taldmikuosas 110 cm), olen eelistanud esimest võimalust.

³ Alates 2000. aastast on nimetatud kühmult korjatud arvukalt leide ka maapinnalt (VM 10922: 1787–1845).



Joonis 1. Arheoloogilised kaevandid Viljandi ordulinnusel. 1–3 2002. aasta kaevandid, 4–5 2003. aasta kaevandid, 6 – 1998–2001. aasta kaevandid, 7 – ligikaudne 1939. aastal uuritud ala, 8 – 2003. aastal järelvalve käigus avatud ala ning seal leitud müürijäänus.

tuste iseloomu. Nimetatud kaevandit juhatas TÜ arheoloogiaüliõpilane Liina Pärnamäe, kes tutvustab oma uuringute tulemusi käesoleva artikli kaasautorina.

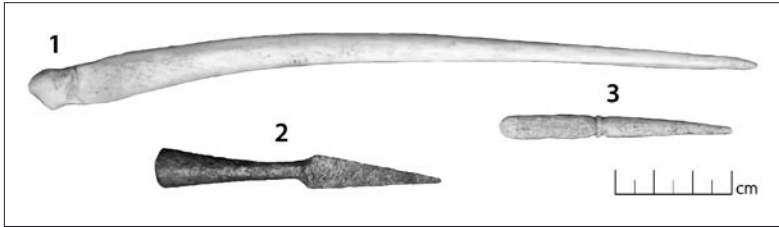
Ehkki enamik Kaevumäel säilinud ladestustest on keskaegset päritolu, on senised uuringud korduvalt näidanud muinaskihi olemasolu. Kuigi seos eriaegsete ladestuste vahel on olemas, on nendevahelised erinevused väga suured, mistõttu muinasaegset kultuurikihti ja keskaegse ordulinnuse kihte on mõttekas käsitleda eraldi. 2002.–2003. aastal uuriti muinaskihti kokku *ca* 20 m² suurusel alal, kaevandite kogupindala oli samas 90 m².

Muinaskiht Kaevumäel

Varasemate uuringute põhjal (vt Haak 2003, 73–75) oli selge, et Kaevumäel esineb muinaskiht, mis tõenäoliselt pärineb viikingiajast (9.–11. saj). Uurimisprobleemiks oli kihi intensiivsus, paiknemise reeglipära ning muinasaja lõpu ladestuste saatus – kirjalikest allikatest teame linnuse olulist rolli Viljandi 1211. ja 1223. aasta sündmustes, selleaegset kultuurikihti pole õnnestunud leida.

2002. aastal õnnestus selgitada muinaskihi iseloomu Kaevumäe keskosas, samuti I eeslinnuse idapoolsel õuealal. Selgus, et hilisema kivilinnuse hoovis on säilinud tüse, kuni 40 cm paksune leiurohke kultuurikiht, mis lisaks käsitsi valmistatud savinõude katketele sisaldab metallitöötlemisele viitavaid leide – pronksivalamisel kasutatavaid savitiigleid ja rauatöötlemisel tekkivat šlakki. Kõikjal Kaevumäel on muinaskiht mattunud 50–100 cm paksuse saviliivast leitudühja täite alla, mis tõenäoliselt pärineb konvendihoonel keldritest. Asjaolu, et ka täitekiht ei sisalda muinasaja lõpu ja 13. sajandi I poole leide, tähendab, et nimetatud ladestusi Kaevumäel kivilinnuse rajamise ajal enam polnud. See on võimalik vaid kahel juhul: kas neid sinna ei tekkinudki või on need eemaldatud kivilinnuse rajamise eel. Esimesel juhul jääb arusaamatuks Henriku kroonika piiramiskirjeldus, teisel juhul asjaolu, miks puuduvad just 12.–13. sajandi ladestused, samal ajal kui varasemad on reeglina säilinud.

2003. aastal õnnestus muinaskihti uurida vaid väga piiratud alal (*ca* 4 m²), kuid tulemustest olulisim oli kivilinnuse ida-välismüüri lähedusest leitud 13. sajandi alguse ammuooleots (joonis 2: 2). Seega ei



Joonis 2. 1 – Viisuluda, 2 – 13. sajandi alguse ammunooleots, 3 – krihvli (?) ots (VM 10922: 559, 1729, 1766).

saa 13. sajandi alguse ladestused täielikult puududa, tõenäolisemad on ikkagi korrastus- ja tasandustööd kivilinnuse rajamise eel.

Nii 2002. kui ka 2003. aastal leiti muinaskihist ning selle peal asunud täitekihist tulekivikilde (vt lähemalt “Leiumaterjal”). Seega pole eelviikingi- või viikingiaeg varaseimaks asustusjärguks linnuse alal. Mingil põhjusel on nimetatud platoo oma eluasemeks valitud juba kiviaja inimese poolt.

Keskaegsed ladestused

1. Öuekihid

1.1. Kultuurkiht I eeslinnuse õuel, konvendihoonest ida pool

Nagu ka varasemad uuringud on näidanud, lasub I eeslinnuse õues muinaskihi peal ning keskaegsete ladestuste all 0,5–1 m paksune peamiselt puhtast saviliivast koosnev täitekiht, mis sisaldab vaid üksikuid tellisetükikesi ja loomaluud. Nimetatud täitekiht saab tekkida vaid ulatuslike mullatööde tulemusel, millistena tuleb antud piirkonnas kõne alla konvendihoone idatiiva keldrite rajamine. Nimetatud kiht on konvendihoone müüripoolses osas ka märgatavalt paksem (vt Haak 2001, joonis 2: 6). 2000. aastal täitekihi alaosas asunud segatud muinaskihist leitud Visby penn aastatest 1225–1288⁴ ning importkeraamika killud (VM 10797: 20, 56–60) näitavad, et linnusel on säilinud 13. sajandi ladestusi. Kõik järgnevalt kirjeldatud asustusjäljed asuvad täitekihist kõrgemal ning on viimasest järelikult hilisemad. 2003. aastal õnnestus umbes 6 m² alal uurida leiurohket, seni varaseimat keskaegset elutegevuskihti. Lisaks kōdupuidule oli kihis säilinud arvukalt luu-

⁴ VM 10797: 53, määranud Ivar Leimus Eesti Ajaloomuuseumist.

töötlemisjääke, samuti naelu, aknaklaasikilde ning glasuuritud punasaviplaatide (ilmselt põrandaplaatide) katkeid. Keraamikaleidudest väärrib märkimist importkeraamiliste nõuvormide kohalike jäljenduste (joonis 3) esinemine kõrvuti kohalikku traditsiooni jätkavate laine- ja joonornamendiga kaunistatud pottidega (nt VM 10922: 1633 jt). Leiumaterjali põhjal otsustades on nimetatud kiht tekkinud 13. sajandi viimasel kolmandikul või 14. sajandi alguskümnendil. Seega võime



Joonis 3. Kohalikust savist valmistatud importkannude jäljendused (VM 10922: 1509/1533/1540/1580; 1441/1462).

oli algse, meieni mittesäilinud linnuse kohta väita, et märkimisväärne osa toonastest rajatisest oli puidust (ehitusnaelte väga arvukas esinemine), teiseks – juba toonasel hoonel olid klaasaknad, kolmandaks – kasutusel olid glasuuritud põrandaplaadid. Viimane ei märgi vaid luksuslikku sisekujundust, vaid ka üht toona Eestis vähelevinud tehnilise võtte kasutamist.

13. sajandi lõpukümnenditel ning 14. sajandi I poolel oli linnusehoovi tekkinud mitu ladestust. Neist leiurikkaimaks osutus lubjakas kihistus linnuse algse piirdemüüri ääres. Lisaks sinisest klaasist emailmaalingutega peekri katketele, mida pikemalt käsitletakse leidude alajaotuses, saadi nimetatud kihistustest kaks 13. sajandi II poole või 14. sajandi alguse ammunooleotsa (VM 10922: 1708, 1719; vrd Mäesalu 1991, joonis 1: 12).

13. sajandi II poole või 14. sajandi päris alguse leide (Tartus 13. sajandi lõpu- või 14. sajandi alguskümnendil vermitud brakteaadi katked (VM 10875: 60), *paffrathi* tüüpi Saksa kerapottide katked (VM 10875: 52, 61)) saadi ka 2002. aasta kaevandist täitekihi pealt. Seega on konvendihoonel rajamisajast elutegevuse jälgi võimalik leida kogu idatiiva välisküljel asuva hooviala ulatuses.

2002. aasta kaevandi alal avastati õhukese vahekihi peal veel teine saviliivast täitekiht, mis oli kuhjatud esimesel täitekihil asunud õhukese vahekihi peale. Nimetatud täitekiht oli järvepoolisel küljel oluliselt paksem, muutes linnusehoovi taas enam-vähem tasapinnaliseks (esimese täitmise järel langes maapind tugevasti järve poole). Kihi päritolu küsimuses on vähesest ning arvatavasti eri ajastutest pärinevast leiumaterjalist vähe abi. Kuna saviliiv (koostise põhjal) on kindlasti pärit Kaevumäelt, on võimalikud kaks varianti: kas tegu on nn ametnikahoone rajamisel keldritest välja kaevatud pinnase või konvendihooone mõne muu tiiva eeldatavalt hilisema kellerdamise tulemusel väljakaevatud mullaga. Tõenäolisem tundub siinjuures esimene variant, mida toetab nimetatud kihi paksenemine nn ametnikemajapoolses hoovi osas ning elutegevusjälgede peaaegu täielik puudumine kihi sees – saadi vaid kümnekond leidu ja mõned loomaluud, samas kui oletataval kohaleveol võinuks eeldatavasti samuti midagi “maha pudeneda”. Teise võimaluse kasuks räägib asjaolu, et konvendihooone keldrite ning nn administratiivhoone rajamise vaheline aeg oli vähemalt 130–140 aastat, kuid kahe täitekihi vahelt saadi äärmiselt õhukesest kihist (0,5–4 cm) vaid 13.–14. sajandi vahetuse leide. Kui toona oli tegemist lahtise, ehkki vähekaidava linnuseosaga (kallak!), võinuks midagi “mattuda” kahe täitekihi vahele.

Eeldatavalt 14. sajandi II poolel või 15. sajandi algul on I eeslinnuse lõunapoolses osas toimunud ulatuslikum põleng, mille tunnistajaks on palju põlenud kivi- ja sötükke, samuti loomaluud sisaldav kultuurikiht algse piirdemüüri ja eeslinnuse alal asunud hoone (vt allpool) vahel. Kihi alaservast saadi 14.–15. sajandi vahetuse münt (VM 10922: 731). Hilisemaid elutegevuse märke 2003. aasta kaevandi piirkonnas säilinud ei ole, maapinnalähedased kihid on moodustunud varingurusudest.

2000.–2002. aasta kaevandite alal on aktiivsem elutegevus toimunud ka Liivi sõja aegadel, mille tunnistajaks on tolleaegse nn loodevenepärase keraamika esinemine, loomaluude suur hulk (2000. aasta kaevandis 7,5 ruutmeetril vähemalt 11 isendi luid, 2002. a kaevandis ebatavaliselt palju kitse- või lambaluud, ligi pool leitud luude koguhulgast; eriti palju esines pea ja jalgade, s.t vähe liha sisaldavate piirkondade luid⁵) ning põlengujäljed. Sellest perioodist pärineb ka enamik

⁵ Loomaluud määras Eha Järv (Eesti Põllumajandusülikool), vt Järv 2003.

linnusest kogutud esemeleidudest. 16. sajandi keskel või isegi Liivi sõja ajal on algse vahemüüri äärde paigaldatud ligikaudu 3 meetri laiune munakivisillutis. Tegemist on ilmselgelt teega; kui pikalt ning mis eesmärgil (millise hooneni) see rajati, tuleb selgitada edaspidi.

Märkimisväärne on konvendihoone lagunemisaegsete rusude peaaegu täielik puudumine hoone idaküljel. 2003. aasta kaevandist maapinnast vähem kui 20 cm sügavuselt leitud 1812. aasta Vene kahekopikaline münt (VM 10922: 127) näitab, et hoovi õuepind pole enam kui pooleteise sajandiga märkimisväärselt tõusnud. Arvesse võivad tulla rusude äravedu (näiteks ehituskivide saamiseks) ja 2000. aastal arheoloogilise järelevveta toimunud nn rusueemaldustööd.

1.2. Kultuurkiht konvendihoone siseõuel ja ristikäigu alal

2002. aastal uuriti 1,5×0,5 m suuruse prooviauguga konvendihoone siseõue ladestunud kihte. Nagu selgus ka 2001. aastal rajatud prooviaugust konvendihoone siseõue kirdenurgas, lasub siingi muinaskihi peal tüse täitekiht, 2002. aasta kaevandis 70 cm paksune. Erinevalt I eeslinnuse idaosa hoovist on sinne täitekiht aga mitmeosaline (eristati 3 eriilmelist ladestust) ning inimtegevuse jälgedega. Ristikäigu kohal on asunud mingi varasem rajatis, mida tõendab sellel alal nähtavale tulnud ahjujäänus. Ahjuesine lubimördist põrand näis jätkuvat vähemalt algse ristikäigu alal, ulatudes ka hoovisillutise idaserva alla. Et hoonestusest on juttu järgnevas alajaotuses, käsitlen siinkohal vaid konvendihoone sisehoovi. Põranda kohal asunud õhemaal täitekihil paiknesid kaks õuesillutise nivood. Praegusest maapinnast ca 40 cm sügavamal (absoluutkõrgus keskmiselt 85,00 m) asus maakividest sillutis, mis võib pärineda linnuse kasutusaja lõppjärgust. Vähemalt osa kive oli seotud lubimördiga, mis sillutise puhul oleks haruldane. Ligikaudu samal tasandil, ristikäigu alal, leiti tellisrajatise jäänused, mis võisid moodustada ristikäigu põranda. Nende kahe ühenduskohas oleks lubimördi esinemine ka arusaadav. Maakividest sillutise all asus varasem, 10–15 cm paksustest paeplaatidest sillutis, mille vanust ei õnnestunud määrata, sest ülemist sillutist ei eemaldatud. Ka paeplaatidest sillutis toetus lubimördi kihile. Maakivisillutisest kõrgemal asunud pinnas on segatud 20. sajandi viimastel aastatel (otsustades A. Le Coq'i õllepuudeli korgi põhjal).



Joonis 4. Tellistest hoonepõrand 2003. aasta kaevandis, pildistatud läänest.

2. Hoonejäänused

2.1. Tellispõrandaga hoone I eeslinnuse alal

2003. aasta kaevandiga satuti konvendihoone kagunurga piirkonnas hoonejäänustele. Konvendihoone ida-välisseinast ca 8 meetrit järve pool leiti maakividest vundamendiga hoone jäänused, ülaosas tellistest laotud müür ning müüri ja konvendihoone vahel lubimördist põrand. Uuest müürist ca 2,6 m laiuses osas oli lubjakihi all tellistest laotud põrand, mis leidmishetkel oli küllaltki ebatasaseks vajunud (vt joonis 4). Põranda kohal oli lubjakiht õhuke (vaid kuni 2 cm paksune), alal, kus tellispõrand puudus, ulatus lubjakihi paksus 25 cm-ni. Kuna tellispõranda ja lubjakihi vahel puudusid igasugused elutegevusjäljed, kaeti põrand lubjaga nähtavasti enne hoone kasutuselevõttu.

Nagu eelnevast kirjeldusestki nähtub, leiti lisaks põrandale vaid hoone idasein. Läänesein oli hävinud (arvatavalt ei olnud rajatis ehitatud vahetult konvendihoone välismüüri vastu) ning põhja- ja lõunaseinte asukoht vajab selgitamist edaspidi. Kuna tellispõrand säilitati, teame vaid 2 tellise kõrguselt säilinud seina ülaosa laiust – 1,5 tellist, s.t ca 50 cm – ning hoone vundamenti rajamissügavust – see oli saviliivast täitekihti süvendatud ca 2 maakivirea (40–50 cm) jagu. Vundamenti

kindlustas järvepoolsel küljel ligikaudu rajamisaegse maapinna tasemel kahe vaiaga kinnitatud puitlatt.

Hoone vanuse määramisel saame lähtuda ühelt poolt hoone põranda alt kogutud hilisematest leidudest ning teisalt varasematest hoonesse jäänud esemetest. Hoone varasemad õhukesed täitekihid sisaldavad üldiselt 13. sajandi lõpu – 14. sajandi I poole leide, hoonest saadud müntidest kuulub enamik 15. sajandi algusse. Seega võiks tegu olla 14. sajandi II poole või 15. sajandi päris alguse ehitisega. Samas pole välistatud ka mõnikümmend aastat varasem dateering. Hiliseimad leiud hoone alalt, nimelt kukekujuline kraan (joonis 5) ja 16. sajandi viimase kolmandiku münt (VM 10922: 268), näitavad,



Joonis 5. Kukekujuline kraan (VM 10922: 616).

et hoone on hävinud hiljemalt Liivi sõja ajal. Pole võimatu, et nimetatud leiud on maha jäänud juba hoone ülaosa lammutamise järel.

Mõningad oletused on võimalikud ka hoone funktsiooni osas. Põlenud tellised konvendihooone poole jääva hoone osa sisemuses viitavad sisselangenud müüridele. Komplitseeritum on hoone järvepoolses osas asunud põlenud maakivide küsimus. Ei saa välistada, et tegu on põledes sissekukkunud müürikividega, s.t et hoonemüüri ülaosas oli lisaks tellistele kasutatud ka maakive. Välismüüri tagasihoidlik paksus näitab, et hoone oli ühekorruseline ning kerge katusega. Samas pole võimatu ka asjaolu, et hoones asus kerisahi, mille lagunemisel sellised põlenud kivid ka maha jäid. Seega on põhjust oletada, et tegu oli köetava hoonega. Hoone funktsiooni määratlemisel tuleb tähelepanu pöörata hoone sisemusest kogutud leiumaterjalile. 8 münti, 3 täringut, malenupp ja vurriluu (TAHVEL VI) lubavad oletada hasartset vaba aja sisustamist, veinikannude tükke arvestades – mitte ilma keelt kastmata. Samas on nimetatud leidude esinemine söe- ja kivitükkidese-guses kihis, mitte vahetult põrandal, märgiks perioodist, kus põranda regulaarsest puhastamisest oli loobutud. Liivakad ja lubjakad vahevii-rud lubavad oletada vähemalt üht prügitatud liikumistasandit algsest põrandast kõrgemal. Seega pole välistatud, et hoonel oli algselt mõni hoopis teistsugune funktsioon.

2.2. Hooneosa nn Munga-müüri ja I eeslinnuse põhjatiiva hoone vahel

17. sajandi II poolest pärineval Viljandi ordulinnuse plaanil on I eeslinnuse põhjatiiva hoone lõunaküljel märgitud suhteliselt paks põhja-lõunasuunaline müür. Nimetatud piirkond oli 2003. aastani mitme meetri paksuse rusukihi all ning varasemad käsitlused nimetatud müüri funktsiooni ei puuduta.

2003. aasta rusueemaldustöödel tuli nimetatud piirkonnas tööde päris lõppjärgus välja müürijupp, millest nii põhja kui ka lääne poole jätkus võlvijäänus (joonis 1: 8). Müüri ladumisel oli kasutatud nii telliseid kui ka suuremaid maakive (keskmiselt 40×20–25 cm), maakivide vahel leitud täitena katusekivide ja telliste tükke. Müüri idakülg oli viimistletud jämedamat kruusa sisaldava krohviga, lõunaseina välispinnal oli maakividele lisaks kasutatud palju 29×12,5×9–9,5 cm suurusi telliseid.

Leitud müürist põhja ja lääne poole jätkus tellisvõlv, mis leidmishetkeks oli sisse langenud. Põhjapoolse silindervõlvi kand oli jälgitav kolme kivirea kõrguselt, see on laotud vaheldumisi püsti- ja põikikividest, mõnel juhul on ülemist põikiasetatud kivi asendanud ka maakivi serv. Leitud müürinurgast lääne poole jätkus samuti silindervõlv, õigemini ilmselt ukse- või aknasillus. See astus müüri lõunaservast 50 cm tagasi ning oli viie tellise laiune (ca 75 cm). Mõlemas võlvis on kasutatud 29,5–30×13,5–15×9,5–10 cm suurusi telliseid. Nimetatud ava oli hoone hilisemas kasutusetapis kinni müüritud – kogu võlvialuse laius oli täidetud väiksemate lubimördiga seotud maakividega (mõõtmed mitte üle 30×20 cm), samuti asus võlviserva all üksik diagonaalasendis tellis. Hoone mõõtmete, oletatava põrandataseme jne määramine tuleb ette võtta käesoleval aastal.

Ilmselt on kirjeldatavat müüri kujutatud ka linnuse 17. sajandi plaanil. Müüri algne funktsioon polnud toona enam loetav. 1599. aasta revisjoni andmetel paiknesid I eeslinnuse selles osas kuus võlvitud vaimulike eluruumi ning tall 20 hobusele (Viljandi ordulinnus..., 158). Kas nimetatud müüritis võiks kuuluda ühele neist või oli see purustatud enne 1599. aastat ning revisjoni ei kajastu, pole selge. Arvestades suuri võlvitud avasid, pole võimatu, et tegu on mitteeluruumiga, näiteks mõne eeskoja või mõne teise taolise rajatisega.

2.3. Nn ametnikehoone läänesein

2002. aastal uuriti I eeslinnuse järvepoolisel küljel asuva nn ametnikehoone lääneseina rajamissügavust ja ehitusviisi. Müür on rajatud vähemalt 40 cm sügavusse vundamendikraavi (rajamissügavus 80,77 m)

ning koosneb peamiselt maakividest. Erinevalt linnusemüürist ning algsest piirdemüürist pole kiviread selgesti eristatavad. Taldmikuosa paksuseks on neli kivirida, sellest kõrgemal asuv müüriosa astub 10–12 cm võrra tagasi.

Ametnikehoone kasutusajal on algse piirdemüüri idaküljele rajatud väga erineva suurusega tellistest vooder, mis toetus suurtest maakividest alusele. Seega moodustus ametnikemajast lääne poole *ca* 1,5 m laiune koridor.

2.4. Konvendihooone põhjatiiva põhjaseina uurimistulemustest

Kuna nimetatud tiiva lahtikaevamine oli kesksel kohal juba 1878. aasta uuringutel, oli siinkohal sisuliselt tegu revisjonkaevamistega – käesoleval aastal fikseeritud müüriosad olid varem olnud avatud. Rusust puhastati nimetatud müüri sisekülge, dokumenteeriti säilinud võlvikannad ning aknaavad, samuti põrandafragment nn arhiiviruumis. Ulatuslikum rusueemaldus toimus müüri välisküljel, kus kohati eemaldati rohkem kui kahe meetri paksune leiutühi telliserusu kiht.

Konvendihooone põhjatiiva läänepoolseimas (kapiitlisaali all asunud) keldris fikseeriti neli võlvikanda ning kaks aknaava. Sellest ida pool asunud kitsas nn arhiiviruumis oli säilinud tellisepurule toetuv lubimördist põrandajäänus ning osaliselt seinu kattev lubjakrohv. Arvatavasti pole tegu siiski arhiiviruumi algse põrandaga, vaid hilisema kasutusjärguga, kus sisselangenud keldri rusudele rajati uus põrand. Läänepoolseimas, kabelialuses keldris oli säilinud ruumi loodenurga võlvikand ning ligikaudu idatiiva lääneseina joonel asunud aknaava. Müüride kindlustamis- ja konserveerimistööd toimusid M. Keskküla juhendamisel.

Märkimisväärseimaks tulemuseks nimetatud piirkonnas on tõdemus, et nimetatud seinu idaosa (linnusekabeli põhjaseina) vundament on laotud maakividest – samuti nagu ida- ja lõunatiiva müüride vundamendidki. Väljapuhastatud kahes kivireas oli eranditult kasutatud väga suuri (läbimõõt 40–70 cm) kive, mis olid seotud lubimördiga. Nimetatud müüris asunud idapoolseimast aknaavast lääne pool jätkus samal kõrgusel tellistest koosnev müür. Seda võiks tõlgendada erineva ehitusjärguna – eriti arvestades võimalust, et kabeli ning idatiiva hoonel vahel ehitusjärku tuvastada ei õnnestunud (vt Haak 2003, 76; Haak, Valk 2002, 74).

2.5. Linnusekabelist lõunasse jääv ruum ning konvendihooone idatiib

2001. aasta kaevamiste põhjal selgus, et konvendihooone põhjatiivast eenduva kabeli lõunasein on rajatud üheaegselt sellega liituvate müüridega, seega vähemalt linnuse põhjatiivaga (Haak jt 2002, 36–37). 2002. aastal kaevati lahti koorist lõuna poole jääva hoone (nn käärkambri) edelanurk. Õnnestus selgitada ruumi mõõtmed – idast läände 6 m (20 jalga), põhjast lõunasse 4,5 meetrit (15 jalga). Hoone lõunamüür on laotud sekundaarsena vastu konvendihooone ida-välisseina, sulgedes selles asunud aknaava. Hoone vundamentikraavi stratigraafilise asendi ning kraavi peal olnud kihist saadud leidude põhjal võiks hoone pärineda 15. sajandi lõpukümnenditest või 16. sajandi I poolest.

Konvendihooone idatiiva idaseina kohta käivat andmestikku ei õnnestunud kaevamistega märkimisväärselt täiendada. 2003. aasta kaevandis on müüri rajamissügavus õige pisut (15 cm) 2000. aasta kaevandite omast kõrgemal, taldmiku ülaserav seevastu ca 10 cm madalamal. Seega on tegu väikeste, mitte eriti märkimisväärsete kõikumistega, mida eri suurusel kivide kasutamisel ikka ette tuleb.

2002. aastal uuriti kaht konvendihooone idatiiva lääneseinaga liituvat trepikäiku. Säilinud müüriosade põhjal otsustades on need rajatud konvendihooonega üheaegselt. Põhja-trepikäigus on keskajal asunud tellistrepp, kus astme laiuse määras tellise pikkus (30 cm) ning astme kõrguse kahe tellise paksus (20 cm); algsel kohal tuvastati neli trepiastet. Lahenduseta jäi küsimus, miks treppi moodustavatel tellistel puudusid igasugused kulumisjäljed. Üheks selgituseks võiks olla, et telliseid kattis lubjast kattekiht, teiseks, et astmetel olid kividest (paekivist?) plaadid. Trepikäigu laius selle alaosas oli 130 cm, trepikäigu seintel oli tõenäoliselt olnud tellisvooder, mis oli säilinud vaid ühe kivirea kõrgusel. Trepikäigu müürid ulatusid ligikaudu 1,5 meetri ulatuses ristikäigu alale, s.t sulgesid selle nimetatud kohal. Seega oli ristikäik kasutatav ainult II korruse kõrgusel.

Alaosas 146 cm laiuses lõuna-trepikäigus oli säilinud kolm astet, alumine koosnes serviti tellistest, kaks ülemist maakividest ja paeplaatidest. Trepikivide alt leiti 13. sajandi II poole või 14. sajandi Hamburgi penn (VM 10875: 250, määranud M. Kiudsoo AI-st), mis samuti aitab dateerida konvendihooone valmimist. Trepikäigu lõunaseina moodustas konvendihooone lõunatiiva põhjasein, mis väljapuhastatud müüriosa põhjal otsustades oli hoone idatiiva lääneseinaga üheaegne. Trepikäigu

põhjasein oli 90 cm paksune ning laotud idatiiva läänemüüri üheaegselt. Trepikäik ulatus ristikäigu alale vähemalt 1,5 meetri lauses, hoovisillutise kivid algasid 2,6 meetri kaugusel konvendihoone idatiiva lääneseinast.

1878. aasta kaevamisülevaates (Felliner Anzeiger nr 42, 1878) mainitakse, et idatiiva keldril oli savipõrand. 2002. aasta kaevandis leiti hoonenurgas kaks liivapadjal asunud alla 10 cm läbimõõduga munakivi, seega on ülimalt tõenäoline, et vähemalt mingil kasutusetapil kattis nimetatud keldri põrandat väikestest maakividest sillutis.

2.6 Ahjuga ruum ristikäigu alal, idatiiva keldri põhjatrepikäigust lõunas

2002. aastal leiti nimetatud piirkonnast ahjujäänus (joonis 6) ning ahju ette oli rajatud lubjast põrand. Kuna nimetatud piirkonda rajati algselt vaid kitsas kraav konvendihoone idatiiva lääneseina ülesladumiseks, ei õnnestunud ruumi põhja-lõunasuunalist ulatust määrata. Ida-lääne suunas esines lubjast põrandakiht kogu 1,5 meetri laiuse kaevandi alal, kuid kas see ulatus ka hilisema ristikäigu alast lääne poole, pole üheselt võimalik kindlaks teha. Kirjeldatud põrandast mõni sentimeeter kõrgemal asus tihkema savi ladestus, võimalik käimispind. Ahjuesiselt alalt esemeleide ei saadud.

Ahi ise oli rajatud sekundaarsena vastu konvendihoone idatiiva lääneseina. Ahi koosnes erinevate mõõtmetega, tõenäoliselt sekundaarset kasutust leidnud tellistest. Säilinud olid ahju põrand ning seinte alaosa ühe telliserea kõrguselt. Ahju sisemusest koguti söeproov, kuid selle dateerimisel Tartu radiosüsiniku laboris saadud tulemus (12. sajand) on eeldatust vähemalt poolteist sajandit varasem ning seetõttu ebausaldusväärne. Ahjust leitud söeseguse saviga kinnitatud tellise põhjal on seda kasutatud ka pärast ümberehitamist.

1987. aasta välitööde ülesmõõtmisjoonistel on põhjatrepikäigust põhja pool fikseeritud ristikäigu tellispõrand (Altoa jt 1989, joonis M-1). Telliskonstruktsiooni jäänused leiti ka ahjust lääne poolt. Tõenäoliselt pärinevad needki kivid ristikäigu põrandast, mis seletaks ka ahju lammutamise. Ühtlasi dateerib selline käsitus ahju kasutusaja konvendihoone idatiiva lääneseina valmimisaja ning ristikäigu põrandaja rajamise vahele. Tegu võiks sellisel juhul olla konvendihoone ehitustööde aegse ajutise köetava varjualusega.



Joonis 6. Ristikäigust leitud ahjujäänus, pildistatud edelast.

Kaevand Kaevumäe kirdenurgas

2003. aastal rajati 8 m² suurune kaevand I eeslinnuse põhjatiiva hoone⁶ kagunurga välisküljele, linnuse algse piirdemüüri oletatavale jätkumiskohale (vt joonis 1: 5). Kaevandiga sooviti selgitada muinasaegse kultuurikihi olemasolu ning keskaegsete ladestuste säilivus ja iseloom nimetatud piirkonnas, määrata ülalmainitud piirdemüüri suund, teha kindlaks kihtide ja müüride vanuseline järjestus ja omavaheline seotus ning võimalusel kontrollida E. Raadiku hüpoteesi sel kohal paiknenud esimese eeslinnuse väravast (Raadik 1960, 20). Kuna K. Alttoa andmetel oli nimetatud piirkonda 1972. aastal kaevatud prooviauk, tuli arvestada võimalusega, et osa kaevandist asub eelnevalt segatud alal. K. Alttoa mingeid jälgi väravast ei leidnud (Alttoa 1983, 33).

Kaevandi alal muinasaegne kultuurikiht puudus. Kuna ka 2001. aasta kaevandis linnusekabeli idaküljel olid muinasaegsed asustusjäljed äärmiselt nõrgad (Haak jt 2002, 38), võib oletada, et Kaevumäe põhjaosa polnud muinasajal aktiivselt kasutuses. Algse piirdemüüri ümbrit-

⁶ 1599. aasta revisjoni alusel (Viljandi linnus..., lk 158) edaspidi nimetatud vaimulikehooneks.

setud alalt ei leitud ka ladestunud keskaegset kultuurkihti. Maapinnast 80 cm sügavuseni ulatus selge uusaegne varingurusu, kuid uusaegseid leide saadi ka tänapäevasest maapinnast 95 cm sügavusel asunud lubimördiga seotud müüriosa alt. Varasematest leidudest väärib esiletoomist 15. sajandi ammuoleots (VM 10922: 17). 40 cm sügavuselt looduslikku aluspinda süvendatud vaimulikehoone lõunamüüri vundamendisüvendist koguti söeproov, mis on dateerimisel Peterburis. Piirdemüüri välisküljel asus looduslik saviliiv tänapäevasest maapinnast keskmiselt 110 cm sügavusel, selle kohal asetses 2–4 cm paksune põlengukiht, mille ¹⁴C analüüsi tulemus pole artikli kirjutamise ajaks teada. Kihist leiti akna tinaaraami katked (VM 10922: 27). Põlengu kohal lasus 2–3 cm paksune puhta lubimördi kiht, mille ülaosas asus vähemalt kolm tagurpidi pööratud katusekivi. Nimetatud kihist kõrgemal asunud ladestused olid arvatavasti segatud.

Rajatud kaevand näitas, et vaimulikehoone lõuna- ja kirdeseina vundamendid on rajatud eri sügavustele. Hoone kirdemüürina oli kasutatud kuni 50×30 cm suurustest maakividest laotud vähemalt 1,2 m paksust linnuse piirdemüüri⁷, mille rajamissügavus oli hoone lõunamüüri vastavast sügavusest 30 cm väiksem. Hoone lõunatiiva vundament oli rajatud keskmiselt 29,5×14,8×8 cm suurustest lubimördiga seotud tellistest (joonis 7). Tuleb märkida, et seni uuritud Viljandi ordulinnuse vundamendid koosnevad peaaegu eranditult maakividest. Samal ajal müüride ülemises osas ehitusjärke ei täheldatud, mis lubab oletada piirdemüüri maapealse osa ümberladumist vaimulikehoone rajamisel. Märke võimalikust väravakohast ei leitud, algse piirdemüüri vundament jätkus kaevandi laiusel katkematult.

Leiumaterjal

Tänavustest leidudest märkimisväärsimad on õhukesest sinisest klaasist peekrikillud, mida saadi võrdlemisi arvukalt – 55 tükki (TAHVEL VI). Emailmaalingutega peekreid on leitud arvukatest linnadest, sealhulgas ka Eestist, peamiselt Tartust (Mäesalu 1999)⁸, kuid

⁷ Müüri täpset paksust polnud kitsas kaevandis võimalik määrata. 2002. a kaevandis oli nimetatud müüri paksuseks 140 cm.

⁸ Eestist on emailmaalingutega peekrite katkeid leitud veel Otepäält, Tallinnast, Haapsalust ja Pärnust.



Joonis 7. I eeslinnuse põhjatiiva hoone (nn vaimulikehoone) lõunaseina tellisvundament, pildistatud lõunast.

haruldased on maalingud värvilisele (sinisele, ühel juhul ka punasele) klaasile. 2002. aasta seisuga oli teada kuus sellist nõud neljast Põhja-Euroopa linnast (Krueger 2002, 119), 2003. aastal lisandus lisaks Viljandile ka Tirooli loss (Mäesalu 2003), seega on selliste peekrite leiukohti maailmas hetkel teada kuus. Üha arvukamad leiukohad näitavad, et sellised kõrgekvaliteetsed tooted olid kättesaadavad varakaille kõigist seisustest inimestele küllaltki laiaulatuslikul territooriumil (Krueger 2002, 117).

Kujunduselt on sinised peekrid sarnased läbipaistvast klaasist jooginõudele. 9–13 cm kõrgusel nõul on enamasti kooniline põhi. Maalingud on kantud klaasi pinnale kirkaste värvidega (Viljandi peekril pliiklaasiga saavutatud kollane, ühevalentse vaskoksiidiga punane ja ühevalentse tinaoksiidiga piimvalge⁹) nii, et jooned ja kirjad asuvad klaasi välisküljel, suuremad pinnad on kaetud siseküljel. Sellist meetodit on mõnikord kasutatud isegi värvilisest klaasist peekritel ning kujutis võis seeläbi ruumiline tunduda. Peekri ülaosas asub kolme joonega ääristatud ribal majuskelkirjas tekst, kus harilikult mainitakse klaasimaalija nime (*MAGISTER ... ME FECIT*, tõlkes “meister ...

⁹ Uuringud TTÜ Materjalitehnika Instituudi laboratooriumis, vt Peets 2003.

mind teinud on”). Viljandi peekrist kogutud servatükkidel on servast 2 cm allpool valged täpid ning nende all kolm joont (punane-kollane-punane), nende alla on valgega kirjutatud tähekombinatsioon *STER* (TAHVEL VI; ülemine fragment), mis kõigi eelduste kohaselt on osaks sõnast “magister”. Kirjaribast madalamale jääv peekriosa on jagatud keskmiselt 2,5 cm (1 tolli) suurusteks ruudukesteks, mis on ääristatud ühe või kolme joonega ning mille sees on pöösamotiiv (TAHVEL VI; alumine fragment). Sellist motiivi pole senileitud peekritel esinenud (Dr Ingeborg Kruegeri suuline teade).

Selliste peekrite valmistusaja ja -koha määramisel on olulisel kohal peekritele maalitud meistrite nimed. Kuna samanimelised klaasimaaljad esinevad Veneetsia 13. sajandi lõpu ja 14. sajandi I poole allikates, on arvamus peekrite Veneetsia/Murano¹⁰ päritolust valdav. Ülaltsiteeritud I. Krueger on pakkunud välja ka võimaluse, et vähemalt üks või ka mitu klaasimaalijat töötasid Šveitsis või Lõuna-Saksamaal (Krueger 2002, 132). Dateering 13.–14. sajandi vahetusse või 14. sajandi alguskümnen-ditesse sobib ka muu Viljandist kogutud leiumaterjaliga.

Veinijoomisega seostuvad ka kaevamistel leitud importkeraamilised kannud. 2002.–2003. aasta kaevamistel on välja tulnud Kesk-Reinimaal (VM 10922: 1668 jt), Siegburgi linnakeses (VM 10875: 146, 10922: 474 jt), Alam-Saksimaal, Lõuna-Skandinaavias (VM 10922: 1669), Frechenis ja Raerenis toodetud veinikanne. Lisaks neile on vähemalt 13. sajandi lõpukümnen-ditel kasutatud ka kohalikust savist valmistatud veinikanne, mis väliskujult jälgendavad importnõusid (joonis 3). Lisaks veinile on varausajal pruugitud ka õlut, kukekujulised kraanid, nagu joonisel 5 kujutatu, esinevad tavaliselt just õllevaatidel. Toiduvalmistamiseks on 13.–14. sajandil kasutatud nii pronksnõusid (säilinud katked nt VM 10922: 617, 949, 1181, 1222), Põhja-Saksamaa halle savinõusid (VM 10922: 943 jt), *paffrathi* tüüpi kerapotte (VM 10922: 1098 jt) kui ka kohalikust savist nõusid, 15.–16. sajandil lisaks viimastele ka sisepinnal pliiglasuuriga kaetud punasavist kolmjalgnõusid (VM 10922: 115, 137–139 jt). Viljandi linnuse keraamikaleiud sarnanevad igati saksa kultuuriruumi teiste keskuste leiuainesega, mõnevõrra üllatav on kohaliku keraamika suur osakaal keskaja algupoolel.

Et lisaks kallistele reinveinidele ka muid ajaviitemooduseid tunti,

¹⁰ Murano on saar Veneetsia laguunis.

näitavad kaevamistel leitud vurriluud (VM 10922: 636, 637, 640), täringud ja malenupp (TAHVEL VI). Väikese (2,2 cm kõrguse ja 1 cm läbimõõduga) malenupu all on siledaks lihvitud kõrgem koht, mis võib tuleneda treimisest, kuid olla ka märgiks, et nimetatud vigur kuulus taskumalendite hulka. Täringutest on märkimisväärsed nelja tahuga ning kahe püramiidjalt kitseneva otsaga mänguvahendid, millele lähinaabruses leidub paralleel vaid Võnnu (Cēsise) linnuselt (Apala 1992, joonis 1: 6). Selliseid täringuid võidi kasutada erinevates mängudes, üheks võimalikuks näiteks on igas vanuses juutide seas populaarne *dreidel*.¹¹ Mitmetahulisi täringuid on kujutatud ka Hispaania kuninga Alfonso raamatu illustratsioonidel (internetis publitseeritud <http://games.rengeekcentral.com/F84V.html>). Milline oli Liivimaa ordulinnustes levinud mäng, jääbki arvatavasti saladuseks. Samas seoses võib märkida veel ümmargust 4,1 cm läbimõõduga ning 5 mm paksust luuketast, mille ülapinnal asub treimisjälgedest "spiraalornament". Pole võimatu, et tegu on värtnakedraga, ehkki sellise sümboolse naiste eseme esinemine ordulinnuses oleks mõnevõrra üllatav ning nii õhukese servaga kedra käsitsemine raskendatud. Tõenäolisem tundub, et tegu on mängunupuga või hoopis treimisel ülejäänud tootmisjäägiga. 13.–14. sajandi vahetuse paiku eriti intensiivsele, kuid ka vähemalt 15. sajandil jätkunud luutöötlemisele viitavad arvukad tootmisjäägid (laastud, saagimisjälgedega plaadid, luude mahasaetud otsad jne), samuti erinevad luuesemed – nõobid (VM 10922: 1067, 1794, 1795), viisupunumise tööriist viisuluda ja krihvel (joonis 2: 1, 3), arvukad helmed, kammi katke (VM 10922: 1292) ning silmornamendiga kaunistatud noakäepide (VM 10922: 227).

Relvadest on linnusel enam levinud ammunooleotsad, kokku üheksa. Lisaks 13. sajandi alguse nooleotsale (joonis 2: 2) on esindatud ka hilisemad, 14.–15. sajandi vormid (Haak 2003, joonis 2: 4). 2003. aastal leiti üks viskeodaots (VM 10922: 997), samuti nooleots (VM 10922: 1437). Ambude juurde kuulusid vinnastusketta fragmendid

¹¹ Keskaegsete mängude reegleid võib leida nt aadressilt <http://jducoeur.org/game-hist/game-rules.html>. Nimetatud mängu põhimõte on selles, et mängijad asetavad panused "panka" ning vastavalt viske tulemustele: 1) võideti kogu "pank", 2) võideti pool sellest, 3) jäädi ilma viimasest panusest või 4) tuli lisada uus panus. Tänan Heidi Luike, Erki Russowit ja Ain Vislapuud keskaegseid mängu puudutavate viidete eest.



Joonis 8. Valuvormi katke (VM 10922: 1157), merevaigust rõngas (VM 10922: 988).

(VM 10922: 570, 829). Maapinna lähedalt leitud raudeseme fragmen did pärinevad Ain Mäesalu hinnangul turvisest. Mainida võib ka suu remat meistrimärgiga nuga (VM 10922: 786).

Ehteasjadest märkimisväärsem on merevaigust valmistatud 2,5 cm läbimõõduga rõngas (joonis 8), ehte valmistamisel kasutatud valu vorm (joonis 8) ning võonaast (VM 10922: 732), pullikujuline (joo nis 9) ning piklik ilunaast (VM 10922: 814).

Erakordselt rikkalik on 2003. aastal kogutud mündikollektsioon (määranud M. Kiudsoo Ajaloo Instituudist, järgnevalt esitatud koos kolme 2002. aastal leitud mündiga). Eristub kaks suuremat mün dikogumit: 1) 13. sajandi viimase ja 14. sajandi esimese kolmandiku mündid: Tallinna, Tartu ja Riia brakteaadid ning Eestis esmakordselt esinev Saksa või Hollandi (?) verming. 2) 14. sajandi lõpu kuni 16. sa jandi alguse mündid (Tallinna ja Tartu pen nid) ning kaks üksikleidu 1570. aastatest ning 1802. aastast.



Joonis 9. Pullikujuline naast (VM 10922: 1447).

Viimase leiurühmana tuleb esile tuua peami selt muinaskihis esinevaid töötlemisjälgedega tulekivikilde (VM 10875: 68, 80, 189; 10922: 1726, 1728, 1736) ning -laaste (VM 10875: 192, Haak 2003, joonis 2: 1; 10922: 1730). Need on selged märgid kiviaegsest, tõenäoliselt mesoliitilisest inimasustusest Kaevumäel.

Kokkuvõte

2002. ja 2003. aastal läbiviidud uuringud andsid esmakordselt infot kiviaegsest asustusest Viljandi ordulinnusel. Leitud tulekivikillud ning -laastud pärinevad tõenäoliselt mesoliitikumist. Järgmisel asustusperioodil, viikingiajal on linnuses tegeldud rauasulatuse ja pronksi-valuga, nagu tõestavad konvendihoonesise õue alalt leitud tiiglikatked. Muinaskihi ülaosast leitud 13. sajandi alguse ammuoleots on esimene kindlasti sellesse perioodi kuuluv leid, mis ühtlasi viitab muinaslinnusele.

2003. aastal leiti esmakordselt 13. sajandi lõpust või 14. sajandi algusest pärinev leiurohke elutegevuskiht, mille leidude põhjal võib öelda, et toona tegeldi linnusel muuhulgas ka luutöötlemise ning ehtevaluga. Nimetatud kiht on konvendihoones idatiiva rajamisest hilisem, kuid varasem I eeslinnuse idapoolse õueala lõunaossa ehitatud hoonest, mis ehitati tõenäoliselt 14. sajandi II poolel või 15. sajandi algul.

Konvendihoones idatiiva rajamine jääb arheoloogiliste leidude põhjal 1260. ja 1330. aastate vahele, samaaegselt ehitati ka linnuse siseõuele viivad trepid. Konvendihoones ida- ja põhjatiib või vähemalt selle idaosas on ehitatud üheaegselt. I eeslinnuse hoovi lõunaosas avastatud hoones sisemusest leitud mündid, täringud ning teised leiud lubavad hoones kasutusajaks lugeda 15. sajandi ja 16. sajandi I poole. 15. sajandi keskpaigas on ehitatud nn ametnikemaja ning sajandi lõpus või 16. sajandi algul linnusekabeli kooriosast lõunasse jääv nn käärkamber. 13. sajandi päris lõpust või 14. sajandi algusest on nimetatud hoones idamüüri-taguses lubjases kihis säilinud üliharuldased sinisest klaasist emailmaalingutega kaunistatud peekrite fragmendid. 2003. aasta uurimispiirkonda on jäänud ka 16. sajandi II poole leide, kuid sellist loomaluude kontsentratsiooni, nagu oli 2000. ja 2002. aasta hooviala kaevandite lõunaosas, ei esine. 18. sajandi lõpu ja 19. sajandi rusud on eeslinnuse alalt nähtavasti eemaldatud.

Tänuavaldus. Täname välitöid finantseerinud Viljandi Linnavalitsust, osahingut Geosoft, kes kinkis kaevamistel varastatud nivelliiri asenduseks uue mõõteriista, ja Kahrut Ellerit metodoloogiliste ning keskaegset arhitektuuri puudutavate märkuste eest ning kõiki välitöödel osalenuid.

Kirjandus

- Alttoa, K. 1983.** Viljandi ordulinnuse ajalooline öiend. Tartu. Käsikiri MA arhiivis, koopia Viljandi Muuseumis.
- Alttoa jt 1989** = Alttoa, K., Viikholm, E., Rüütel, T. Viljandi linnuse konvendihooned idatiiva väljakaevamiste ülesmõõtmisjoonised. Tallinn. Käsikiri MA arhiivis.
- Apala, Z. 1992.** Cēsu arheoloogiskās ekspedīcijas darbs. – Zinātniskās Atskaites sesijas materiāli par arheologu 1990. un 1991. gada pētījumu rezultātiem. Rīga, 5–8.
- Felliner Anzeiger nr 42, 1878.
- Haak, A. 2001.** Viljandi ordulinnuse kaevamised 2000. aastal. – Viljandi Muuseumi aastaraamat 2000. Viljandi, 111–126.
- Haak, A. 2003.** Excavations at Viljandi Castle of the Teutonic Order. – AVE 2002. Toim. Ü. Tamla. Tallinn, 71–83.
- Haak, A., Eller, K. 2002.** Aruanne arheoloogilistest väljakaevamistest Viljandi ordulinnusel 2002. aastal. Tartu. Käsikiri MA arhiivis.
- Haak jt 2002** = Haak, A., Vaba, A., Valk, H. 2002. 2001. aasta arheoloogilised uuringud Viljandis. – Viljandi Muuseumi aastaraamat 2001. Viljandi, 29–51.
- Järv, E. 2003.** Viljandi ordulinnuses 2002. aasta arheoloogilistel kaevamistel leitud loomaluude osteoloogiline ekspertis. Tartu. Käsikiri TÜ arheoloogia kabinetis.
- Kaljundi jt 2001** = Kaljundi, T., Alttoa, K., Keskküla, M., Valk, H., Viir, T. 2001. Viljandi ordulinnuse varemete konserveerimise kontseptsioon. Tallinn.
- Kodar, A. 1998.** Esimesed arheoloogilised väljakaevamised Viljandi linnusevaremetes 1878.–1879. a. – Viljandi Muuseumi aastaraamat 1997. Viljandi, 20–33.
- Krueger, I. 2002.** A Second Aldrevandin Beaker and an update on a group of enameled glasses. – Journal of Glass Studies, Vol. 44, 111–132.
- Mäesalu, A. 1991.** Otepää linnuse ammuoleotsad. – Muinasaja teadus I. Arheoloogiline kogumik. Toim. L. Jaanits ja V. Lang. Tallinn, 163–181.
- Mäesalu, A. 1999.** Emailbemalte Glasbecher aus Tartu. – The Medieval Town in the Baltic: Hanseatic History and Archaeology. Toim. R. Vissak, A. Mäesalu. Tartu, 75–84.
- Mäesalu, A. 2003.** Saladuslik klaaspeeker Viljandist. – Eesti Päevaleht, 20. det. 2003.
- Peets, J. 2003.** Aruanne Viljandi keskaegse klaasi konserveerimisest. Käsikiri Viljandi linnavalitsuses ja TÜ Arheoloogia kabinetis.

Raadik, E. 1960. Viljandi arhitektuuri ajalugu feodalismi perioodil (XIII–XIX sajandi keskpaigani). Diplomitöö. Tartu. Koopia Viljandi Muuseumis.

Tvauri, A. 1999. Arheoloogilised uuringud Viljandi linnuses 1998. aastal – Viljandi Muuseumi aastaraamat 1998. Viljandi, 20–27.

Tvauri, A. 2000. Arheoloogilised kaevamised Viljandi linnuses 1939. aastal. – Viljandi Muuseumi aastaraamat 1999. Viljandi, 79–94.

Viljandi ordulinnus ja linn selle juures – Viljandi Muuseumi aastaraamat 1997, 152–171.

Lühendid

AVE = Arheoloogilised välitööd Eestis. Tallinn, 1997

MA = Muinsuskaitseamet

TÜ = Tartu Ülikool

VM = Viljandi Muuseum

ARCHAEOLOGICAL INVESTIGATIONS AT VILJANDI CASTLE OF THE TEUTONIC ORDER

Arvi Haak, Liina Pärnamäe

Archaeological excavations at the Viljandi castle were continued by three excavation plots in 2002, and two plots in 2003. In 2002, the largest one was situated at the first outer bailey, by the southern wall of the so-called sacristy (Fig. 1: 1), the other two in the staircases leading into the cellars of the eastern wing of the convent building and the sacristy part just next to these (Fig. 1: 2, 3). In 2003, the first one (25 sq metres) was located by the southeastern corner of the main castle and the second one (8 sq metres) by the northeastern corner of the first outer bailey (Fig. 1: 4–5). In addition, archaeological supervision was carried out by the removal of construction debris between the northern wing of Convent Building, and the building north of it at the first outer bailey (Fig. 1: 8).

The earliest finds - flint flakes and fragments of blades – date from the Mesolithic, indicating habitation of that period at the plateau. The next stage can be dated to the Viking Age on basis of hand-made pottery. The strata from that period have the width up to 40 cm; fragments of slag and crucibles from inside the later cloister indicate metalworking. The

latest find below the fill originating from the constructional activities of the Convent Building was a crossbow arrowhead from the first quarter of the 13th century (Fig. 2: 2). Other 11th-13th century finds were missing, probably due to levelling works at the plateau.

The excavations revealed an intensive cultural layer from the late 13th and early 14th century, situated just above the fill mentioned above. A fragment of a casting mould (Fig. 8), and remains of bone processing together with bone objects (disc and die, Plate VI, 1, 5) led to the conclusion that bone processing and metal-casting was carried on at the outer bailey. The large quantity of iron nails indicates that the first fortifications were to some extent constructed of wood. Approximately from the same period, fragments of blue enamelled glass beaker (Plate VI) were unearthed. The beaker, most likely of Venetian origin, represent a rare group of those luxury vessels, the bush-like ornament (Plate VI, lower fragment) has not been documented earlier on such finds. The collection of ceramic vessels is impressive: products from Lower Germany, Middle Rhineland, Siegburg, Southern Scandinavia, and local imitations (Fig. 3) were present. A number of coins (minted in Tallinn, Tartu and Riga between 1265–1332) adjust the dating of the layer. Crossbow arrowheads from the second half of the 14th century were collected from slightly later contexts.

Of somewhat later, probably of late 14th century origin was a building with brick floor (Fig. 4), which was covered with lime mortar. Inside the building, finds from the 15th-16th-century were collected, notably dice (Plate VI, 2, 4, 7), coins, and a bronze tap (Fig. 5). Excavations inside the cloister revealed a stove, probably of early 14th century origin (Fig. 6), and part of the foundation of a pillar of the cloister. In the first outer bailey, another fill of sandy loam was found in 2002, the fill most likely originates from the cellars of the officials' building. The original outer wall of the castle was investigated both in 2002 and 2003, and the second excavation of 2003 revealed that the southern wall of the building at the northern part of the outer bailey had a brick foundation (Fig. 7). All the foundations documented so far at the castle have been constructed of granite stones.

Settlement traces from the Livonian War (1558–1583), the demolition period of the castle, were unexpectedly weak. A cobblestone pavement was erected next to the original outer wall at that period, deposits rich in animal bones might also originate from these decades. In 2004, the investigation of the building remains unearthed in 2003 will continue.