

UUSI ANDMEID VIILJANDI SUUSAHÜPPEMÄELT: 1223. A PIIRAMISRAJATISTEST JA ALGSEST MÄEKUJUST

Heiki Valk, PhD,

Tartu Ülikooli arheoloogia kabineti juhataja

2005. a suvel jätkusid arheoloogilised kaevamised Viljandi Lossimägedes Suusahüppemäel, kus 1999. ja 2002. aastal toimunud uurimistööd (Valk 2000a; 2000b; 2003a; 2003b) lubasid oletada muinas- ja keskaja piirimaadelt pärinevat kindlustatud ülikumõisat.

2005. aasta kaevand (4 × 5 m) tehti mäel kasvavast suurest tamme-Valuoja poole – varasemad uurimistööd olid toimunud platoo Lossimägede-poolses servas. Endise ja uue kaevandi vahele jäi tamme ümbrusse 4 m laiune kaevamata riba. Tööde eesmärk oli teha kindlaks, kas hilismuinasajast ja 1223. a sõjategevuses hävinud hooneid on paiknenud ka künka Valuoja-poolsel äärel ning kas siit võib leida kün-
gast oletatavasti ümbritsenud kaitsepiirde jälgi.

Piiramismasinade jäljed

Nagu varasematelgi aastatel, algas ka 2005. a kaevandis kohe õhukese mättakihi all mujalt toodud täitepinna. Siiski polnud, erinevalt seni-
uuritud alast, 1223. aasta augustipiiramise ajal täitematerjali võetud mitte intensiivse kultuurkihiga muinasasulakohast, vaid kusagilt asula servast või väljastpoolt asulat – tegemist oli samalaadse hallikaspruuni või pruunikashalli mullaga, nagu seda ümbruskonnas kõikjal leidub. Täitepinna kiht oli 50–60 cm paksune. Kultuurikihi vähese intensiivsuse tõttu osutus kaevand eelmistega võrreldes märksa leiuvaesemaks ning ka loomaliid esines suhteliselt vähe.

Erinevalt varasematest aastatest tuli kaevamisel juba maapinna läheduses nähtavale kaks suurtest ja väikestest raudkividest kivilasu, mille kivide mõõtmed jäid 10–15 cm ja 30–45 cm vahemikku (joonis 1). Esimene neist paiknes kaevandi kesk- ja edelaosas 2–3 m läbimõõduga alal, jätkudes nii lääne kui ka lõuna suunas. Teine, väiksem lasu (u 1 × 2 m), oli kaevandi keskosa idaservas. Suure lasu ülemistest korrimest leiti ka paar väiksemat keskaegse tellise tükki ja mõned allikalubja tükid. Lasude välispiirid polnud kindlad ja ulatusid eri korrimestes eri kaugusele. Pealmiste



Joonis 1. III korrise kivistik läänest.

kivide ülaservad paljandusid üldiselt teises korrises, kuid mõned kõrgemad nukid ulatusid peaaegu mättakihini. Tõenäoliselt oli neid kive kattev muld kohale toodud juba piiramise ajal, hõlbustamaks mäel liikumist. Lasude alumised kivid toetusid piiramise-eelsele maapinnale.

Kaevamise käigus ilmnnes, et kungas on algselt olnud kitsam ja 1223. aasta augustipiiramise ajal on selle lage Valuoja poolses küljes ligi 3 m võrra laiendatud – ilmselt oli vaja teha piiramismasinadele rohkem ruumi. Arvatavasti olid täitepinnases leiduvad kivid mõeldud pinnase tihendamiseks. Algele kaldus künkanõlvale toodud täitepinnase koostoidmiseks pandi mulla sisse tõenäoliselt võsa ja oksid ning varede olevate kivide eesmärgiks oli sellisel juhul neid kokku suruda ja siduda.

Piiramismasinade endi kohta saadi andmeid vähe. Ainsaks märgiks neist olid kümme 40–70 cm läbimõõduga korrapäratult paiknevat postiauku (joonis 2), mis ulatusid 40–80 cm võrra looduslikku aluspinnasesse – Viljandile iseloomulikku kollakashalli saviliiva. Postiaukude täitepinnas erines juurdetassitud ja kive sisaldavast täitemullast. Tegemist oli roosakaspunase liivaga – sama pinnasega, mis kattis varasematel aastatel leitud, 1223. a augustipiiramisel hävinud hoone põlenurusid. Et seda pinnast leidis ka postiaukudes olevate, poste toe-



Joonis 2. Kaevandi põhi postiaukudega.

tanud kiilukivide vahel ja ümbruses, on postid ilmselt paigaldatud piiramisaegsete mullatööde käigus ja seostuvad Suusahüppemäel olnud piiramismasinatega.

Märkimisväärne on, et peaaegu kõik postiaugud asusid kaevandi ühes servas, algselt veel enam-vähem tasasel mäeplatool 1–1,5 m laiusel alal, mitte aga kivide ja mullaga täidetud mäenõlval, ning et nende kohal täitepinnases kive ei olnud. Et paljud augud olid sissekiilutud kivide abil väga korralikult tugevdatud (joonis 3), pidid postid kandma suurt koormust. Ilmselt on postid toestanud või kinnitanud mäele paigutatud piiramismasinaid – et need kaldus nõlvale toodud värskest täitepinnaselt kiviheitmisel tekkivate tagasilöökide ja vibratsiooni tõttu alla libisema ei hakkaks. Kuna kaevatud ala oli väike ja enamik postiauke paiknes kaevandi ülemises servas, ei õnnestunud nende asendist masinate kohta midagi kindlamat välja lugeda – avatud pind oli selleks liialt väike.

Välistada ei saa ka võimalust, et osa postiauke on seotud “tule” korrikeerimiseks vajaliku vaatlustorniga. Oli ju Suusahüppemägi, erinevalt kiviheitmasinatest Pähklimäel ja Musumäel, väljaspool linnusest



Joonis 3. Kividega vooderdatud postiauk.

liiva seest nähtavale kaks söestunud tukki, mida ümbritsev roosakas-punane liiv – samasugune pinnas ümbritses tukke ka varasemates kaevandites – lubab neid seostuda 1223. a hävinud hoonestusega. Et tukid olid õhukeseks põlenud ja paiknesid üksteise suhtes korrapäratult ega seostunud veidi madalamal algava õhukese hilismuinaeaegse kultuurkihiga, polnud tegemist hoone aluspalgi jäänustega, vaid põlemisel ülalt varisenud tukkidega. Ilmselt jääb põlenud hoone kahe kaevandi vahelisele kaevamata alale tamme ümbruses ja tegemist võiks olla sama majaga, mille serv tuli nähtavale 2002. aasta kaevandi Valuoja-poolses servas. Niisiis võib tõdeda vaid seda, et hoone on olnud ligi 4 m laiune ja et selle teine külg on paiknenud üsna lähedal varasematel aastatel uuritud majapõhjale: kahe maja vahele jäi vaid kitsas, u 40 cm laiune poriseks tallatud ja kivitükkidega sillutatud vahekaik.

Muinasasustuse käigus tekkinud kultuurkihti leidus peaaegu ainult kaevandi mäepoolses servas ja siingi oli kiht õhuke, kõigest umbes 1 cm paksune (varasemate kaevandite alal oli intensiivset kihti 2–3 cm). Kiht oli värvilt ja koostiselt samasugune kui varem uuritud muinaskiht

lastavate ammunoolte lennukaugust.

Muinasasustuse jäljed

Kuigi algul oletati, et Suusahüppemäe platoo võis hilismuinasajal olla ümbritsetud ringhoonestusega, osutus olukord teistsuguseks. Ilmnes, et tasane mäeplatoo oli hilismuinasajal praegusest ligi 3 m võrra kitsam ja suurem osa kaevandist asetses hilismuinaeaegsel mäenõlval, kus hooneid ei saanudki paikneda. Vaid kaevandi mäepoolse serva loodenurgas tuli punase

– sitke ning kollase-musta-pruuni kirju –, kuid märksa leiuvaesem. Et hilismuinasajal polnud siin tegemist tasase platoo, vaid kaldus künkanõlvaga, on kihi vähene paksus igati mõistetav: tegemist oli asustustsooni äärealaga. Samas näib kihiserva ulatumine mäenõlvale viitavat sellele, et mäelae elutsooni ümber pole hilismuinasajal olnud piiret, s.t et künkal olev majapidamine oli puust kaitseehitisteta. Kindlamaid järeldusi saab teha siiski alles pärast täiendavaid kaevamisi, mis võimaldaksid näha järjepidevat üleminekut mäe keskel oleva intensiivse muinaskihi ja nõlvaserval oleva väheintensiivse kihiserva vahel.

Suusahüppetrampliini ehitamise aegsete buldoosoritöödega järvepoolse osas tugevasti lõhutud mäe algse kaju kohta andis uut infot ka platoo kagupoolsesse nurka tehtud proovišurf – see kaevati Ranna puies-tee ja Valuoja silla juurde viivast jalgrajast järve poole, ühtaegu nii järve kui ka oja suunas kergelt langevale maapinnale. Selgus, et tegemist on buldoosoritöödest puutumata alaga: nähtavale tuli samasugune leiuvaene tumehall täitepinnas nagu kaevandiski, kusjuures kihi paksus ulatus siin 80 sentimeetriini. Kuna maapinna langus järve suunas pole tingitud buldoosoritöödest, näib siin muinasajal olevat tegemist ovaalse mäeplatoo “nurgakohaga”. Seega näib kungas ise olevat olnud seniarvatus mõneti väiksem – mitte ainult Valuoja, vaid ka järve suunas. Paks täitepinnase kiht šurfis lubab oletada ka seda, ei mäeplatood on piiramise ajal ühtlaselt laiendatud kogu Valuoja-poolse külje ulatuses.

Leiud

Leide saadi märksa vähem kui eelmistel kaevamistel, kuid siiski kokku 671 alanumbrit (VM 11083: 1–671). Erinevalt varasemast on tegemist peamiselt savinõukildudega – esines nii kedral kui ka käsitsi tehtud nõude tükke. Erilist äramärkimist väärivad neist servas olevate augukestega nõu, servas oleva ovaalsete lohkudega nõu ja riibitud pinnaga nõu katke (joonis 4). Enamik leide pärines mäele kantud täitepinnasest ning koha- peal ladestunud imeõhuke kultuurikiht oli eriti leiuvaene – sealt saadi vaid mõned keraamikakillud. “Ilusamaid” leide (joonis 5) saadi vähe, tähelepanuväärseim neist oli paljudest peentest traatidest punutud peaehte katke (joonis 5: 6). Veel leiti ehetest 3 väikest trapetsikujulist ripatsit (joonis 5: 1–3), tina/pliisulamist kolmnurkne ripats (373¹),

¹ Leidudele on siin ja edaspidi viidatud alanumbriaga. (Toimetaja)



Joonis 4. Viljandis harvaesinevaid savinõude kilde Suusahüppemäelt: aukude ja lohkuudega ääristatud nõu ning riibitud pinnaga nõu katke (VM 11083: 632, 207, 219).

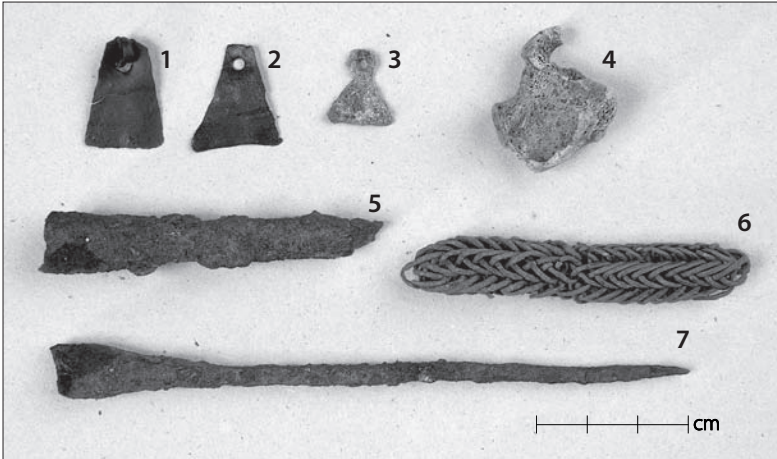
sinine klaashelmes (607a) ja kopra kannaluust ripats (joonis 5: 4). Selliseid, tõenäoliselt viikingiaegse kopranahakaubandusega seostuvaid ripatseid on naaberkünkalt Musumäelt segatud kultuurikihist saadud koguni neli (Rammo & Veldi 2005, 106). Täitepinnase söelumisel saadi ka mõned pronksist ketilülid ja riiete kaunistamiseks kasutatud pronks-spiraalid. Nooleotsi leiti vaid kaks: tavaline putkega ammunooleots (joonis 5: 5) ning pikk ja peenike, rõngassärgi läbistamiseks mõeldud noole otsik (joonis 5: 7). Tarbeasju esindavad murdunud otsaga

jäänael (504), naaskel (142), liimeistri (388) ja noa katke (256).

Kohati on pinnast segatud ka hilisemate mullatööde käigus. Sellele viitavad kaks 1730. aastate Vene dengat (342), mis leiti teineteise lähedalt kaevandi edelanurgast mäenõlva piirkonnast. Tõenäoliselt pärinevad need leiud mullatöödelt, mille käigus lükati tasaseks 1223. a augustipiiramise ajast mäele jäänud masinaalused künkad. Võib arvata, et need mullatööd olid seotud mõisapargi rajamise või kujundamisega. Segatud pinnasele samas piirkonnas viitavad ka Venemaal, arvatavasti Moskvast löödud Peeter I (1682–1725) hõbekopikas (131) ja nähtavasti 17.–18. sajandisse kuuluv lihtne pronksist vitssõrmus (158).

Kokkuvõtteks

Kaevamised näitasid, et 1223. a augustipiiramise ajal on mäeplatood laiendatud ligi 3 m võrra Valuoja-poolses suunas. Mullatööd viitavad sellele, et künka algne laius on olnud piirajate jaoks ebapiisav, ja lubavad



Joonis 5. 2005. a leide Suusahüppemäelt. Trapetsripatsid, kopro kannaluust ripats, ammunooleots, traatidest ehtepunutis, nooleots (VM 11083: 605, 606, 301, 381, 192, 454, 604).

püstitada hüpoteesi kahes reas, võimalik, et maleruudustiku põhimõt-
tel paiknenud piiramismasinatest

Asjaolu, et Suusahüppemäe platoo on olnud hilismuinasajal Valuoja
suunas praegusest ligi 3 m kitsam, asetab mõneti uude valgusesse ka
varasemad oletused paiga tollaste funktsioonide ja tähenduse kohta.
Vähetoenäoliselt muutub senine oletus mäelage piirava ringhoo-
nestuse ja väikese siseõuega muinasmõisast või linnustalust, sest ringhoo-
nestus ei mahuks sedavõrd kitsale, vaid ligi 9–10 m laiusele platoole
lihtsalt ära. Siiski pole teada, kui lai on Suusahüppemägi algselt olnud
Lossimägede suunas, sest 2002. a kaevamistel ei saadud kätte alget
mäeserva – kultuurikiht lõppes ärakaevatud ja astmelise astanguga.
Samas pole põhjust oletada kuigi olulist mahakaevamist: kui kungas
olnuks juba enne piiramist märgatavalt laiem, poleks ilmselt olnud
põhjust mäeplatood ligi 3 meetri võrra laiendada. Kaevamistulemuste
põhjal näib, et künkplatoo ümber pole olnud kaitsetara.

Kirjandus

Rammo, R. & Veldi, M. 2005. 2004. aasta kaevamised Viljandi Musumäel. – Viljandi Muuseumi aastaraamat 2004. Viljandi, 97–111.

Valk H. 2000a. Archaeological Investigations in Late Prehistoric – Early Medieval Viljandi and in Pilstvere Churchyard. – *Arheoloogilised välitööd Eestis / Archaeological Field Works in Estonia* 1999, 39–53.

Valk H. 2000b. Muinas-Viljandi Lossimägede taga. – Viljandi Muuseumi aastaraamat 1999. Viljandi, 56–78.

Valk, H. 2003a. Uut hilismuinasaegsest ülikumajapidamisest Viljandi Suusahüppemäel ja 1223. aasta augustipiiramisest. – Viljandi Muuseumi aastaraamat 2002. Viljandi, 56–70.

Valk, H. 2003b. Excavations in Viljandi: new data about the final period of Iron Age and the besieging of 1223. – *Arheoloogilised välitööd Eestis / Archaeological Fieldwork in Estonia* 2002. Tallinn, 56–70.

NEW DATA FROM THE SKI-JUMPING HILL OF VILJANDI: ABOUT THE BESIEGING CONSTRUCTIONS FROM 1223 AND THE ORIGINAL SHAPE OF THE HILL

Heiki Valk

In 2005 excavations were continued on the Ski-jumping hill of Viljandi where remains of besieging constructions from 1223 and of timber houses, burnt at that time, had been studied in 1999 and 2002. Most of the excavation plot (20 m²) happened to be on the original slope of the hill, the plateau of which had been broadened for 3 metres during the besieging of 1223. The layer of soil, heaped up on the hill to form a basis for the besieging machines (or their platforms) was 50–60 cm thick. It originated from the periphery of a Late Iron Age settlement site and was quite poor in finds, containing mostly pottery.

The fill layer contained two irregular clusters of stones (diameters at least 2–3 m and 1–2 m). The aim of these stone clusters was probably to strengthen the basis of the trebuchets. In the intact natural ground 10 post-holes (diameter 40–70 cm and depth 40–80 cm) were revealed. The holes which were located on the initial plateau of the hill were, judging by their fill, not related to the Late Iron Age settlement traces but to the besieging activities of 1223. The Late Iron Age cultural layer on the hill-slope of that time was very

thin and poor of finds. However, in the upper part of the plot some pieces of charred timber, which had fallen from the adjacent burning building in 1223, were unearthed.

The fact that the besiegers of Viljandi hill-fort had widened the plateau for 3 meters enables to suggest that the trebuchets had stood in two rows. Since the original plateau of the hill turned out to be narrower than supposed before, the former hypothesis of a Late Iron Age fortified manor with a yard surrounded by buildings is questioned.