

# PÕLTSAMAA RAHVARÕIVAD

Tiina Jürgen, Viljandi Muuseumi etnograafiakogu kuraator

Endisaegne Põltsamaa kihelkond asus ajaloolise Viljandimaa kirdeosas. Ühine piir oli sel lääne pool Viljandimaa Pilistvere ja Kolga-Jaani kihelkonnaga, idas Tartumaa Kursi ja Laiuse kihelkonnaga ning põhjas Järvamaa Peetri ja Koeru kihelkonnaga.

Põltsamaa kihelkond moodustus 13. sajandi algul Mõhu muinas-kihelkonnast. Esimest kirikut mainitakse esmakordselt 1234. aastal. See asus Põltsamaa jõe vasakkaldal, kuhu rajati ka kihelkonna surnuaed. Pilistvere kihelkond lahutati Põltsamaast 1630. aastal ja Kolga-Jaani kihelkond 1639. aastal. 18. sajandi alguse sõja-, nälja- ja katkujärgsete inimkaotuste leevendamiseks tõi Vana-Põltsamaa lossihärra Heinrich von Fick kihelkonda 200 perekonda sõjavange, peamiselt soomlasi, ning asustas nad ümberkaudsetesse küladesse, kus nad lühikese ajaga eestistusid.

19. sajandi keskpaiku moodustasid Põltsamaa kihelkonna üheksa valda: Vana-Põltsamaa, Uue-Põltsamaa, Pajusi, Lustivere, Kurista, Rutikvere, Adavere, Kaavere ja Tapiku. Kihelkonna keskus oli Põltsamaa linn – mitme maantee ristumispunkt. Talude päriksostmine lõppes siin kandis 1881. aastal. Siis elas kihelkonnas 13 797 inimest. Piirkonna põllumajanduslikuks eripäraks oli hobuste arvukus – isegi sulasel oli oma hobune (Möödunud aegade lood 2003, 22). Tänapäeva haldusjaotuses jääb enamik Põltsamaa kihelkonna maid Jõgevamaa koosseisu. Vaid kihelkonna väike loodeserv Rutikvere mõisa ümbruses kuulub Koigi valda Järvamaal.

Etnograafiliselt kuulus Põltsamaa kihelkond koos Kõpu, Suure-Jaani, Pilistvere ja Kolga-Jaani kihelkonnaga Põhja-Viljandimaa rühma, kus rõivastus oli uuendustele ja moe mõjutustele tunduvalt vastuvõtlikum kui Lõuna-Viljandimaaal. Siin kandsid naised juba 19. sajandi I poolel potisiniseid *seesidega* kampsuneid, ostetud materjalist värvilisi põlli ja musti ummiskingi ning mehed potisiniseid *lippidega* vatte ja täislakaga põlvpükse. Veel 18. sajandi lõpul ja 19. sajandi algul kandsid Põltsamaa noorikud piduliku peakattena *linukat* ehk *sabaga tanu*. Selle rohkem Põhja-Eestis tuntud peakatte kaunistasid saksa käsitöömeistrid lilltikandiga. *Linuk*, nagu villane õlakate *sõbagi*, jäi 19. sajandi esimese poole jooksul kasutusele veel vaid pruudirõiva osana. 18. sajandi algul levisid siin moerõivastuse eeskujul värvli külge tihedatesse voltidesse seatud kaharad mustad seelikud, mille alläart kaunistas taimeustris helmetikand (*helmetari*, *kudrustükk*). 18. sajandi keskpaigast

hakati siin kandma meile juba hästi tuntud triibuseelikuid. Tähelepanu köidavad ka Põltsamaa laiad (keskmiselt 8 cm) geomeetrilise ornamendi ja iseseisva äärekirjaga kirivööd ning eriti laiad mahamurtud särgikraed rikkaliku põimpiluga otstes. Lisaks kaunistati särke peene valge madalpistetikandi (*lugakirjad, kassikäpad*) või püvisilmtikandiga (*külakirjad*). 1937. aastal kirjutas Vana-Põltsamaa valla kooliõpetaja Alma Avilo (sünd 1892) ERM-i küsimuskavale rõivaste ja kaunistuste kohta vastates: *Rahvarõivas erines õige vähe valdade kaupa. Vanasti kanti musta kuube, millel olid taga suured vollid, harilikult 3. Vana-Põltsamaa vallas olid need vollid poolest saadik kinni õmmeldud, Võisiku vallas aga üleni lahti. Jumalakartlikud inimesed kandsid valget kampsuni, ilmalikud sinist. Tähtsamatel meestel olid kampsoni küljes vasknööbid a. 66 tagasi... Leinavärvina kanti musta, tohtis kanda ka valget, teisi värve ei kantud... Surnuid maeti valgetes särkides ja pükstes (mehi), naisi särkides* (ERM KV 35: 1761–1765).

Põltsamaa talurahva 18. ja 19. sajandil kantud rõivaste kohta leiame väärtuslikku teavet mitmelt toleaeagselt joonisel, mis on trükitud väljaannetes või säilitatud kunstivaramutes. Näiteks 1763. aastal Põltsamaal pastori ametisse asunud August Wilhelm Hupel pidas kirjavahetust korrespondentidega üle Eesti- ja Liivimaa, kogudes andmeid Eesti maa ja rahva kohta. Kogutud materjal ilmus trükituna mitmes väljaandes: *Topographische Nachrichten von Lief- und Ehtland, Nordische Miscellaneen ja Neue Nordische Miscellaneen*. Hupeli töodes ilmus ka esimene joonistus rahvarõivais eestlastest – *Eesti perekond Põltsamaal tavalises rõivastuses*. Selle autor oli Uue-Põltsamaa mõisa noorparun Carl Magnus von Lilienfeld (1753–1835). Mainimata ei saa siinjuures jätta ka Hupeli sõpra ja olulist korrespondenti, baltisaksa pedagoogi, etnograafi ja kodu-uurijat Johann Christoph Brotzet (1742–1823), kes joonistas üles inimeste eluolu, rahvarõivaid ning muinas- ja kultuurimälestisi. R. Pullat kirjutab: *Ta joonistas üles kõik, mis oli kätte saadav. Ta töötas fotokaamera täpsusega, lisades joonistustele enamasti lühemaid või pikemaid selgitusi* (Johann Christoph Brotze *Estonica* 2006, VI). On hulk joonistusi, millele ta on märkinud, kellelt ta oli saanud originaali või koopiat, mille ta omakorda ümber joonistas. Tema pilt *Eesti rõivad Põltsamaa ümbrusest 1777* (vt lk 7) on väheoluliste muudatustega võetud Hupeli topograafiast koos lisatud seletusega, mis kannavad pealkirja *Eesti perekond Põltsamaal tavalises rõivastuses*. Sellel pildil kujutatakse naisi ja mehi nii pidulikus kui argirõivastuses. Pidulikus ülikonnas perenaine kannab lillelises musttris tikitud helmetariga seeli-

kut, põlle, pikk-kuube ja peas linukat, mille saba on kaunistatud põhjaeestilise lillkirjaga. Naise kätel on kokku pandud hoolsasti kaunistatud villane sõba, mis käis pidulike rõivaste juurde. Naise rinda ehivad sõlg ja mitu helmekorda. Argirõivais naisel on seljas sõlega suletud särk, seelik, kirju põll ja väike tanu. Kaelas on tal üksainus helmekee. Pildil näeme ka mõisatüdrukut, kellel on ees põll, nagu mõisas nõuti, ja peas pärg, mida kaunistavad kuklast alla ripuvad paelad. Veel on pildil kujutatud kahte meest, üks piduülikonnas ja teine koduseis rõivais.

1781. aastal saabus portselanivabriku avamise puhul Põltsamaale Gottlieb Welte. Ta tuli saksa rokokoo keskusest Mainzist ja elas Liivimaal oma elu viimased 12 aastat (1781–1792), tegutsedes peale Põltsamaa ka Võisikul, Tallinnas ja Lohul. Ta tegi hulga Põltsamaa ümbruse talupoegi kujutavaid akvarelle. Nende hulgas leiduvad ka 1785. aastast pärit *Eesti talunaine* (TAHVEL IV), millel näeme rahvarõivastes naist kirikutorni taustal, ja *Eesti mees* (TAHVEL III), millel seisab pikk-kuues mees piitsaga. On võimalik, et need realistlikud talurahva pildid tellis A. W. Hupel oma *Topograafiliste teadete* illustreerimiseks (Maarjamaa rokokoo 2007, 18).

Nimetamata ei saa jätta ka Georg Friedrich Schlaterit, kelle 1850. aastatel valminud lito *Eva Põlzamaalt* (TAHVEL II) on hea allikmaterjal Põltsamaa kandi rahvarõivaste uurijaile.

## Naise ja neiu rõivas (TAHVEL I JA IV)

Põltsamaa naise ülikonda kuulusid 19. sajandi keskpaiku peenest linasest riidest särk, pikitriibuline seelik, põll, kirivöö, tanu, õlakate, kampsun, pikk-kuub, kasukas, sukad, kindad ja jalanõudena pastlad või kingad. Põltsamaa neiu kandis samasuguseid rõivaid, kuid ilma põlle ja tanuta. Pähe pani ta pidulikul puhul laia pärja.

**Särk** (*särk*). Põltsamaa pidulikud naistesärgid õmmeldi peenest valgest labasekoelisest linasest riidest pihaosa ja jämedama takuse alaosa ehk *jätkuga* (*jatk*), mis kooti nurktoimses tehnikas ehk nn kilpsilmselt. Lihtsamatel särkidel kooti takuseid alaosi ka labases koes. Anna Martin (sünd 1878) Pajusi valla Kalana küla Mardi talust mäletas, et *vanematel naistel olid jätkudega särgid. Piht peenem linane labane, jätk jämedam labane takune, põikiriidest, väikesed voldid sisse pandud, muidu jäid alt kitsaks* (ERM EA 110: 204). Särkide alumiseks servaks jäeti kangaäär ja kanga laius (73 cm) jäi *jätku* pikkuseks. Esiküljel õmmeldi *jätk*



Põltsamaa mees ja naine 19. sajandi keskel. Joonistanud Mare Hunt.



Georg Friedrich Schlateri lito „Eva Pöözamaalt“. ERM EJ 79: 5.

TAHVEL II



Gottlieb Welte akvarell „Eesti mees“. EAM G 3739.



Gottlieb Welte akvarell „Eesti talunaine“. EAM G 971.

TAHVEL IV



C. M. v. Lilienfeld / J. Chr. Brotze akvarell *Eesti rõivad Põltsamaa ümbruses 1777*. Foto E. Selleke 1942, ERM Fk 668: 31.



särgi piha külge siledalt ja õmblus tehti ette keskele. Seljal seati aga takune alaosa voltidesse.

Põltsamaal kanti 19. sajandil Põhja-Viljandimaale omast särgitüüpi, millele olid iseloomulikud lai mahapööratud krae (12–17 cm), T-kuju-line kaelaava, õlalapid ja pikad värvli külge kurrutatud varrukad. Õla otsa sätiti varrukale õlalapi laiuselt peened voldid või kurrutati, kaenla alla õmmeldi varruka laiendamiseks kaenlalapid. Nii on ühe ERM-is säilitatava Põltsamaa särgi (ERM 4443) 43 cm pikkune õlaõmbluste-pihta moodustatud kahekorra murtud kangalaiast, st riie on murtud pooleks ja piki õlajoont on peale õmmeldud *ca* 5,5 cm laiused ja 15,5 cm pikkused õlalapid. Särgi esikülje keskohta lõigatud rinnalõhikuga on tehtud mõlemale õlale sisselõige. Rinnaesine lõhik (15–18 cm) on palistatud 0,5 cm laiuse liht- või pilupalistusega. Krae on sirge, 37 cm pikk ja 16,5 cm lai. Selliste laia mahamurtud kraega särkide kraeotsad kaunistati rikkaliku põimpiluga. Ühekordsele riidele õmmeldud põimpilu asus tavaliselt 3–4 cm laiuse triibuna krae otstes, sageli tehti selline pilu ka krae pikka serva. Pilude asemel võis kaunistuseks krae mõlemal otsal olla ka valge niidiga tikandirida (Manninen 1927, 143). Hilisematel särkidel ümbritseti krae veel lisaks sakilise paelaga. Ühel Põltsamaa särgil (ERM A 112: 94) on üksteise külge õmmeldud lausa mitu sakilist paela, nii et krae serva moodustub pitsi imitatsioon. Varrukavärvlite ääres olid sagedaseks ilustuseks tagid ja sõltused.

Muuseumikogudes leiduvate Põhja-Viljandimaa särkide kaunistuseks on rikkalikud ja peened valged tikandid. Valge tikand on särgi kaunistustes üks vanemaid. Kuni 19. sajandi kolmanda veerandini tehti see enamasti hästi valgeks pleegitatud linase lõngaga, mis paistis silma tugevuse ja läike poolest. Anna Martin Kalana küla Mardi talust meenutas oma ema juttu sellest, et *varem olevat olnud käisevärvlid välja nõelutud ja valge niidiga pilud tehtud särkidele ning olevat olnud ka laiad kraed, nii et sai maha pöörata* (ERM EA 110: 205).

Rosalie Mölder (sünd 1893) Pajusi valla Kõrkküla Nurga talust teadis rääkida, et *vanaema igapäevased särgid olid linase piha ja jämedama takuse jätkuga, nii pihta kui jätk labaselt kootud. Jätk oli põiki-riidest, kummalgi küljel 2–3 volti. Väljaminekusärgid olid hästi valged ja peened, õlalappidele kassikäpad ja käisevärvlite kuuseoksamoodi kirjad valge niidiga peale tehtud* (ERM EA 110: 213).

Põltsamaa särkide kaunistamisel on kasutatud madalpiistetehnikat, mis koelõngade järgi on tikitud riidele ühes suunas. Madalpiistes täide-ti suured valged mustrimotiivid särkide õlalappidel ja varrukavärvlitel,

harvem kraedel. H. Linnus kirjutab Põltsamaa kahe särgi näitel: *komplitseeritumad on särgi valged madalpistoetikandid, mis koosnevad tavaliselt ühest motiivist – nelinurgast. Kahe erineva motiivi kasutamise puhul on kiri üles ehitatud diagonaalselt asetatud risti ja nelinurga kujundina, mis on üks vanemaid kompositsiooni printsiipe* (ERM 4443; 4442). *Piki riide diagonaali paiknevad mustri osad tikitakse siledatena või hambulistena. Ühe särgi* (ERM 4442) *õlalapil võib näha mõlemaid võtteid. Hambuliselt tikitud jooned teevadki lihtsa kirja rikkalikumaks ja huvitavamaks* (1973, 23). Põltsamaal nimetati neid kirju *lugakirjad, kassikäpad* (Kuigo 1969, 93).

Põltsamaa särkide kaunistamiseks kasutati ka püvisilmtikandeid. Särkide õlalappidele ja varrukavärvlitele tikiti valge linase niidiga *külakirjad*. Püvisilmpistet kasutati õlalappide ja varrukavärvlite tikandeis mustripistena. Püvisilmkirjas esines peamiselt ühel nurgal seisev lihtne või kombineeritud romb, aga ka tavalised püvisilmtikandi kujundid kolmnurk ja siksakjoon (Linnus 1973, 23).

Kuigi Põltsamaa särkide kaunistused olid harilikult valged, on teateid üksikute hilisemate särkide kaunistamisest punase niidi ehk nn *maaklõngaga* (ERM A 47:11). 19. sajandi keskpaiku, eriti aga II poolel oli punane maagelõng levinud ka Põhja-Viljandimaale (Kaarma, Voolmaa 1981, 100). Punase ristpistoetikandi levikut Viljandimaa põhjaosas märgib ka E. Kuigo, kes kirjutab, et *XIX sajandi teise poole jooksul toimus ristpiste üldine võidukäik* (1969, 89). Liina Roosimäe (sünd 1886) Rutikvere valla Kõrkkülalt mäletas, et tema *ema särgil olid sinised ja punased kirjad nõelutud rinna ette, värvlitele ja õlalappidele* (ERM EA 113: 299). Pauline Härma (sünd 1895) Pajusi vallast teadis rääkida, et tema *emal olid pikad linased takuse jätkuga särgid, millel olid pikad ja laiad värvliga varrukad, õlalapid ja kaenlalapid. Kroogitud kaelusel oli igapäevastel särkidel püstkrae, kuna pidulikel – lai mahapööratud krae. Särgid olid kaunistatud valgete, punaste ja siniste kirjadega: värvlitel ääres tagid, õlalappidel ja värvleil nupsud ja varesejalad. Krae ääres ja kahel pool rinnalõhandikku põimpilu nn. soome pilu. Viimane esines mõnedel särkidel ka varrukal. Jutustaja emal oli olnud 36 särki ja ta kandnud neid veel 1947. aastal, kui oli 82 aastat vana* (samas 113: 301–302).

Traditsioonidega seotud pruudi- ja surisärgid moodustasid paremate särkide eriliigi. Neid kanti vaid kindlatel tähtpäevadel ja hoiti sageli kui kõige kallimat aaret. Mitme pärimuse järgi olid pruudi- ja surisärgid äärmiselt lihtsad, ilma kaunistusteta, sest pruudisärgist pidid

saama ka surisärk. Enamasti aga ilustati pruudisärke väga rikkalikult. Sel juhul ei kasutatud neid surisärgiks (Kuigo 1969, 76).

Särkide kandmise kohta veel niipalju, et 19. sajandi keskpaiku peeti täiesti kombekohaseks, kui naistel suviti tööl ja sageli pühapäevastes tingimustes oli seljas ainult särk, millele oli peale mähitud vöö, abielunaistel oli ka põll ees. I. Manninen kirjutas, et Põltsamaa pastor Hupel on andnud hea kirjelduse naiste häbenematuses 18. sajandi lõpul. Naisterahvad ei olevat kartnud paljastada ennast vööraste inimeste nähes. *Abielus naised, isegi tüdrukud käivad kodus ja põllul särgiväel, kõige rohkem on neil midagi seelikutaolist ümber, rinnad katab särk harilikult ainult puudulikult.* Vöökohast olevat särk olnud vööga köidetud. Saunast tulles olnud kombeks minna alasti välja ennast jahutama. Suvel olevat naised tulnud kirikusse, seljas särk ja pikk kuub. Palavaga võtnud paljud ilma vähegi kahtlemata seljast kuue ja istunud kirikupingis särgiväel (Manninen 1927, 133).

**Seelik** (*körtsik, körsik*). Vanimad seelikud olid ka Põltsamaal kokkuõmmblemata vaipseelikud. 18. sajandi algul levisid siin moerõivastuse eeskujul värvli külge tihedatesse voltidesse seatud kaharad ühevärvilised seelikud, mille alläärt kaunistas taimemustris helmetikand (*helmetari, kudrustükk*). Selline tikand olnud Hupeli järgi väga raske ja selle valmistamine maksnud 3–5 rubla (Moora 1957, 23). Riide tikkimine levis meil saksa eeskujul 16. sajandist ja esialgu harrastatigi pärltikandit, kuni lõngtikand selle 18. sajandi lõpu poole täiesti kõrvale tõrjus.

18. sajandi keskpaigast peale muutusid kaharad ühevärvilised seelikud triibuseelikuteks. Pikitriibulised seelikud said Põhja-Viljandimaal üldiseks 19. sajandi I veerandi jooksul. Kõige varasem teade eesti talunaise pikitriibulistest seelikutest pärineb just Põltsamaalt. Põltsamaa lossi perenaise (*Küchen Mutter May*) 1745. aasta palgas oli muu hulgas üks pikitriibuline seelik.

Triibulised *körtsikud* õmmeldi põikiriidest, selliselt jäid nad pikitriibulisteks. Seelikud seati värvli külge tihedatesse voltidesse, linane värvel kinnitati vasakul küljel haagiga. Põltsamaa triibuseelikud kooti valge linase lõime ja värvilise villase koega koeripspindsed ja neis olid ülekaalus punased toonid, millest koos roheliste, kollaste, siniste, mustade ja valgete kitsamate triipudega moodustati kaks vahelduvat triibukombinatsiooni. Kunstnik G. Fr. Schlateri litograafia *Eva Põlzamaalt* (TAHVEL II) näeme seelikut kitsaste punaste ja roheliste triipudega. Litograafia pärineb 1850. aastatest.

ERM-is säilitatakse A. Voolmaa andmeil Põltsamaalt viit pikitriibulist seelikut (ERM A 112: 61; A 112: 80; A 112: 86; A 47: 122; A 509: 1943) ja ühte seelikutükki (ERM A 99: 4a). Nende seelikute pikkus on 80–90 cm ja kanga laius annab seeliku pikkuse. Kõige laiemaks seelikuks on võetud 300 cm riidet, teistel kõikuvalt 270–290 cm. Kõige kitsamas seelikus on 210 cm riidet. Õmblus on neil seelikuil ees keskkohast veidi paremal ja seeliku ülaäär on seatud 2–5 cm sügavustesse voltidesse. Ees kõhul on jäetud 6–9 cm siledaks. Voldid on kõik ühes suunas, vasakult paremale, ainult kinnise lõhiku ees on voldid vastassuunalised. Ees on voldid kitsamad ja hõredamad, seljal sügavamad ja tihedamad. Voltide seadmisel pole ühtegi triipu domineerima jäetud, on püütud säilitada rütm. Volte maha ei pressitud (Põltsamaa naine 1997, 4). Juuli Hansen (sünd 1881) Adavere valla Puiatu külast meenutas, et *triibulist seelikut nägi, aga sel ajal enam ei kantud. Harutatud üles. Rohelist, punast, valget ka oli triipudes, kuidas kellelgi. Seelikutel oli volt voldis kinni. Emal oli ümberringi kroogitud körsik* (ERM EA 110: 175).

19. sajandi keskpaigast alates, kui algas üleminek linnamoelistele rõivastele, levisid ka Põltsamaal nooremate naiste hulgas põikitriibulised ja ruudulised (*runnulis*) seelikud. Need olid läbivillased ja neis domineeris punane värv.

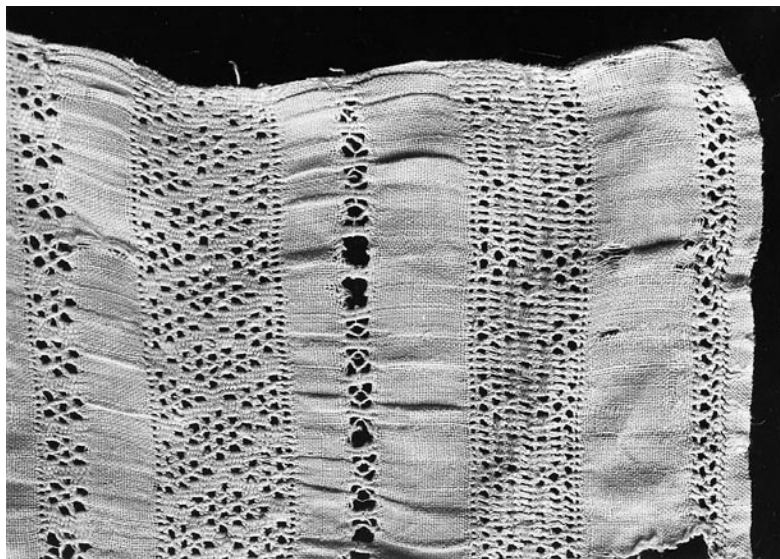
Suveseelikuna kanti Põltsamaal nagu mujalgi Viljandimaal linast *pallapoolt*. Seal mäletati, et *palapool olnud kahelaidne muistne undruk* (Manninen 1927, 256). Või 1926. aastal R. Stokeby kirja panduna: *pallapool on küll esinenud kunagi, õige vanal ajal. Praegused vanad naised vaid mäletavad ainult seda nime. Ann Kusma Palupõhja külast arvab pallapooldest järgmist: See võis olla körsik, aluskuub, seelik. Tehtud linasest e. takusest riidest. Seda võis kanda ka ilma pääliskuueta* (ERM EA 12: 601).

**Põll.** Põlled olid abielunaietele kohustuslikud. Neiu põlle ei kandnud. ERM-i Põltsamaa korrespondendid kirjutasid kodukootud linasest riidest põlledest (Voolmaa 1990a, 23). Vanemad pidulikud põlled tehti valgest peenest labasekoelisest linasest riidest, allääres pilupalistus ja alasel põimpilukaunistus. Põlled ülaäärde õmmeldi värvel ja põllepaelad pandi nii pikad, et neid sai tuua selja tagant läbi ning sõlmida ees. Põllepaelte otsi ei jäetud kunagi seljale rippuma. Põlled tehti tavaliselt 10 cm seelikust lühemad. Laius oli aga väga erinev. Rahvalauludes võrreldi laia põlle aida uksega. I. Manninen räägib ühest ERM-i kogudes leiduvast Põltsamaa põllest (ERM A 47: 119), mille allääre laius on 132

cm ja ülemise osa laius ainult 43 cm (Manninen 1927, 323). Põltsamaa põlleda pikkust ja laiust kirjeldab ka rahvalaul J. Hurda kogumikus *Vana kannel II* (1886, 178):

*Põltsamaal on põlled pikad,  
küll on pikäd, küll on laiad,  
küll on otsani kirevad.*

Põltsamaa naiste vanematest, paikkondlikke traditsioone kajastavatest linastest põlledest ei ole palju teada, sest ka siin nagu Piliistveres ja Kolga-Jaanis kandsid jõukamad abielunaised juba 18. ja 19. sajandi algupoole peorõivastega mitmesugusest värvilisest ostetud materjalist (poevillasest, puuvillasest või siidist) põllesid (Kaarma, Voolmaa 1981, 102). Viljandi muuseumi tekstiilikogus ei säilitata ühtegi Põltsamaa linast põlle, küll on aga kaks peenekoelist valget linast põlle hoiul ERM-is (ERM A 112: 14; A 47: 88). Esimene põll on 66 cm pikk, allääres pilupalistus ja alasel põimpilukaunistus ning sõlmpilurida. Teisel põlled on samuti allääres pilupalistus ja alasel põimpilukaunistus. Põlleda ülaserivad on kinnitatud tihedasti volti (Põltsamaa naine 1997, 5). Vanemate põlleda kohta napib andmeid ka kirjalikes allikates. H. Linnus märgib üldistavalt, et Sakala-ala põhjapoolseid põlli ilustati pilu, pilunarmaste, tikandi ja niplispitsiga (1973, 24).



Põltsamaa põll. Foto E. Selleke 1939. ERM Fk 839: 48.

**Vöö.** Põltsamaa naised kandsid kirivöösid, mille kiri moodustus piki vööd jooksvatest värvilistest villastest lõngadest ja katmata jäänud linasest põhjast. R. Stokeby kirjutas 1927. aastal Põltsamaa kihelkonnas etnograafilist materjali kogudes: *Vöösid kudusid naised kui ka tüdrukud. Nagu teada, sünnib vöökudumine eriliselt väheste abinõudega. Võetakse 60–100 lõnga, pooled valged linased, pooled tumepunased villased. Need lõngad jäetakse vihti ca 5 küünralise ringmooduga. Niied pannakse sisse ja kuduja seab vöölõngade vihi omale ümber keha, kuna teise otsa paneb kusagile konksu otsa ehk vaia taha. Nüüd nopib kuduja väikese mõõgaga lõimelõngad ülesse, nagu nõuab seda vöökirja muster ja piiritsaga, millele aetud koelõng, ka linane niit, pistab koelõngad läbi ning lööb pärast mõõgaga koelõngad jälle kinni. Kudumise eel käib väike pulk, mis niidid korras hoiab. Niied reguleerivad vöökirjade kudumist. Oma keha raskusega hoiab kuduja vöö pingul. Kudumine käib niiviisi ringi. Lõpul jäetakse umbes pool küünart vööd kudumata, mis lahti lõikamisel moodustavad vöö narmad... Vöökudumiseks oli toas seinas akna kõrval raudkonks ehk puuvai, otsaga pöranda küljes. Tüdrukud kudusid vöösid harilikult karjas olles. Poisid löid vaiad kõvasti maa sisse ja tüdrukud kudusid vöösid, kuna poisid hoidsid karja. Sügisel said poisid selle eest tasutaks vöösid (ERM EA 12: 613–615).*

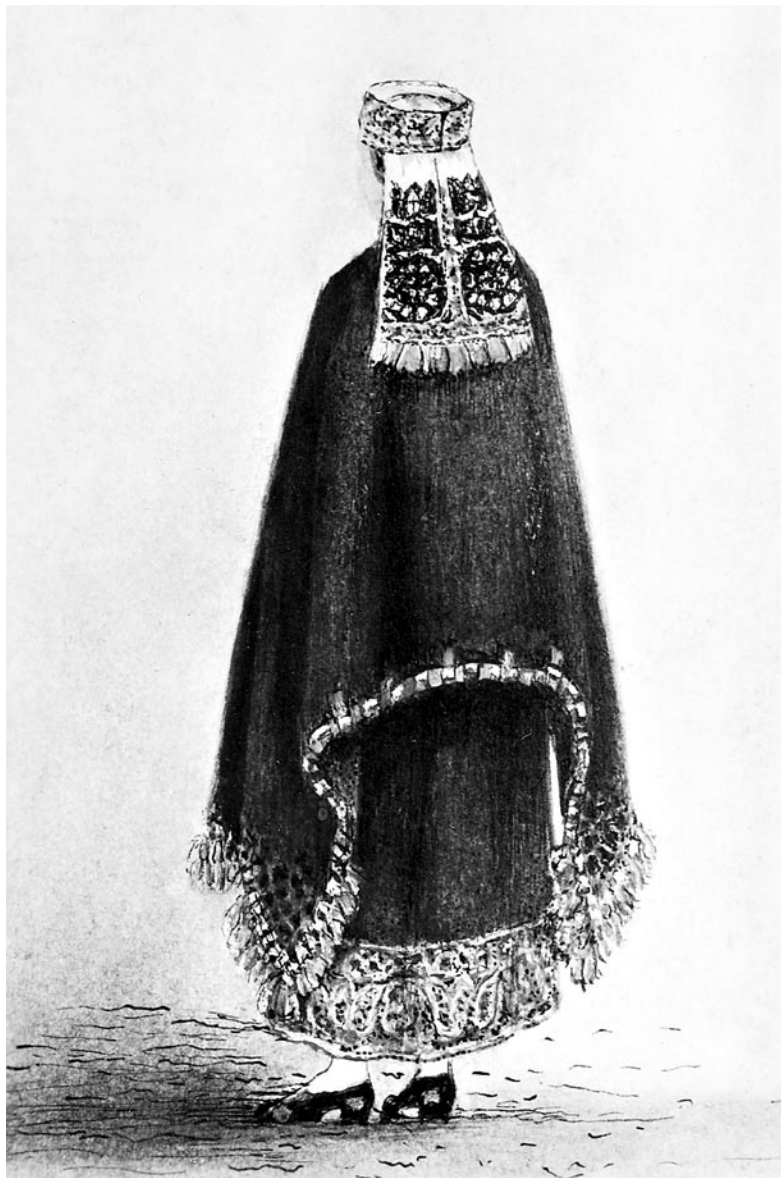
Põltsamaa vanemad kirivööd tehti hästi laiad, keskmiselt 8 cm, kuid need võisid olla laiemadki. Erinevalt mujal kantavatest vöödest arenes nende äärekiri iseseisvaks kirjaks, mis tihti oli niisama lai kui kogu vöö mõnes teises kihelkonnas. E. Astel märgib Eesti kõige laiemate kirivööde levikualana kolme kihelkonda: Põltsamaa (laius keskmiselt 5–9 cm), Kolga-Jaani (5–10 cm) ja Häädemeeste (6–11 cm) (1998, 97). Põltsamaa vööde kirjades domineeris punane värv, mille kõrval vähemal määral kasutati samblarohelist, kollast, sinist või koguni musta. Vanematel vöödel oli pruunikas puupunase toon, hilisematel keemiliste värvide erkpunane. Puupunast värvi saadi punase värvipuuga värvides ja seda oli vanasti poes müüdud. Mäletati, et *vana vöökiri oli tumepunane. Äärtel geomeetiline kaunistus ja keskel vöökiri. Üldisemate vöökirjadena nimetati: tammelehekirja, põdrasarvekirja, maasikalehekirja, ristikiri, lumeräitsakakiri, kärbsekiri. Pea need samad kirjad esinesid ka kinda kirjajana (ERM EA 12: 617).*

Vöö seoti igapäevaselt särgi peale, pidulikul puhul aga seelikuvärvli peale, abielunaisel ühtlasi ka põllevärvli peale: mähiti kaks-kolm korda ümber keha ja otsad pisteti vöökordade vahele. *Naised hakkasid vööd mähkima ühest otsast päälle. Ajasid seni ümber keha kuni lõpuni ja otsa*

*pistsid vöö vahele, ühelt poolt, ehk kahelt poolt, ülalt ja alt kummagilt poolt pooled narmad. Otsa rippuma ei jäetud* (ERM EA 12: 617). Veel 1926. aastast on Põltsamaa kihelkonnast teada, et üks vanaeit Ummusi külas, Mari Piir, kandis ikka veel vööd. Tema järgi *ilma vööta tundub keha nii kinnitamatu ja lodev, et ei julge töödki teha, karda, et laguned ära* (samas: 619).

**Õlakate** (*sõba, tekk, vaip, rüü, palakas, pallapool*). Nagu teisteski Põhja-Viljandimaa kihelkondades, oli 18. sajandil ja 19. sajandi esimesel poolel Põltsamaal abielunaise pidulikuks õlakatteks must (tumepruun) piklikust villasest riidelaiaist *sõba*. Jooniste ja kirjelduste järgi sarnanesid need 19. sajandi keskpaiku veel Rõngus kantud *sõbadega* (vt *Eesti rahvarõivad XIX sajandist ja XX sajandi algult*. Tln, 1957, lk 61). Jakob Hurda korrespondent K. Moks Põltsamaalt nimetab villastest õlakatetest musta, rikkalikult kaunistatud otstega *sõba* (Voolmaa 1990a, 24). Abielunaise traditsioonilise piduülikonna osana ning tihedalt kommete ja traditsioonidega seotuna olid *sõbad* rikkalikult kaunistatud. J. Chr. Brotze akvarellil *Eesti rõivad Põltsamaa ümbrusest 1777* (vt lk 7) näeme Põltsamaa naisterahvast, kelle kõhul kokku pandud kätel on kokku murdud *tekk* ehk *sõba*. *Sõba* ääred on tihedalt suurte tuttidega kaunistatud ja nurga peal on kolmest silmusest koosnev kiri. Põltsamaal mäletati, et *sõba oli mustast riidest, villane, nagu pool suurrätti, kilbilise ja murrelise kirjaga. Sõba otsad olid mitmevärvilise lõngaga ilustatud ja narmastega kaunistatud. Sõba tarvitasid ainult naised kirikus käimisel... Sõba kanti diagonaalis kokkupööratud kolmnurgana. Kui ta vanemaks sai, tarvitati voodis teki asemel magamiseks. Vanus pulmakombeis mängis sõba oma osa. Kui pruut peigmehe koju toodi, sidus ämm talle sõba ümber pea, nii et silmad said ka kaetud, riputas talle teri pea peale ja nimetas teda tibuks ja kanaks. Pruut pidi nüüd mõnda tööd tegema. Nagu ahju puuhalgusi panema, tuba pühkima... Pidi kaevu ämbri ümber lükkama jalaga jne. Sääljuures pidi igale poole vöö jätma, lauta, kaevu juurde ja kukelaulu pääle vöö katusele viskama. Nagu näha on sõbal olnud peol sama suur tähtsus rahva elus kui vöölgi* (ERM EA 12: 599–601). Pärast kasutuselt ärajäämist püsis sõba veel mõnda aega pruudirõiva osana.

Vanapärase *sõba* kõrval olid 19. sajandi keskpaiku ja teisel poolel vanatüübilistest õlakatetest kasutusel suvised linased ja talvised villased *palakad*. *Talvepalakad* ehk *tekid* olid sinise-valge ruudustikuga, murdtoimsest villasest kangast ja palistatud otstega. Vajaduse korral kaeti nendega ka pea. Sellist pidulikkust nagu ühevärvilistel *sõbadel*,



Põltsamaa naine 18. sajandi lõpul. H. Kamdroni joonised ERM-i rahvapääliskondade originaalidest. Foto E. Selleke 1947. ERM Fk 1082:8.



ruudulistel ei olnud. Suvise õlakattena kanti 19. sajandi keskel ja II poolel Põltsamaa kihelkonnas linaseid nurktoimsest ehk kilpsilmsest jämedast linasest riidest kahelaidseid *palakaid*. Äärtesse olid neil kinnitatud 2 cm pikkused narmatutid. Ka teade Põltsamaalt täpsustab, et *palakaid kantud õlgadel kiriku minnes, nii nagu nüüdisaja suurrätte. Suvepalakad olid valged, linased, lühikesed harvad narmad äärtes. Talvepalakad olnud villased, valge ja sinise ruudulised*. Veel mäletati Põltsamaal: *palak, valgest linasest toimsest riidest, kahelaidne, mõõdud 140×140 cm. Ilustisteks väikesed tutikesed ümberringi äärte küljes* (Manninen 1927, 225). *Palakaid* nimetati Põltsamaa kandis ka *pallapooleks* ja seda R. Stokeby järele just Lustivere pool kandis: *Ann Mäll kõneleb. Pallapool oli kahelaidne, linane ehk takune riie, mis naised suvel kirikuskäimisel kandsid. Talvel kanti samasugust riidet, ainult villast ja nimetati sõbaks. Pallapool oli nurkades linasest riidest topid. Pallapool oli kudumisel ilustatud nagu sõbagi, kilbilise ja murrelise mustriga. Seda kanti diagonaalis kolmnurka pööratuna nagu praegu suurrätti* (ERM EA 12: 601–603). A. Voolmaa kirjeldab ka üht ERM-is säilitatavat hästi säilinud Põltsamaa *palakat*: *see on nurktoimsest riidest, suurusega 140×140 cm, kasutusel olnud veel kuni 1890ndate aastateni. Servad on palistatud ning ääristatud 4–4,5 cm vahedega valgest linasest niidist narmastuttidega* (1990b, 11).

19. sajandi keskpaigaks omandasid suure populaarsuse kodus ise kootud või kududa lastud ruudukujulised narmasääristusega villased rätid (*suurrätid, suurrätikud*). 19. sajandi II poole jooksul tõrjusid *suurrätikud* vanad traditsioonilised õlakatted talunaiste rõivastusest lõplikult välja (Kaarma, Voolmaa 1981, 38).

**Tanu.** Tanu oli naiste rõivastuse kõige kirevamaid, paikkondlikult kõige erinevama ilmega osi. Põltsamaal kanti 18. sajandil ja 19. sajandi algul piduliku peakattena rohkem Põhja-Eestile iseloomulikku vanapärasest peakatet *linukat* ehk *sabaga tanu*, mida Põltsamaal kutsuti ka *linoke, linokene, pruutlinukas*. See koosnes pead ümbritsevast kardvõrust ning kotikujuliselt kokku ömmeldud sabaga pealinast.

*Linuksaba* kaunistas saksa käsitöömeistrite tikitud põhjaeestlik lillkiri, mida rahvas siin oma kaunistustesse siiski üle ei võtnud. A. W. Hupeli järgi olnud kohalikeks tikkijaiks vaesed saksa naised, kes *linukate*, mitmesuguste väiksemate tanude ja *ümbrike kudrustükkide* kaunistamisega endale ülalpidamist teenisid. *Linuka* hind olnud 3 rubla, väiksem tanu maksnud 30–70 kopikat (Sild 1969, 67).

Põltsamaa kihelkonnast ja ümbrusest saadud *linukail* (ERM 14038; 19308) on õmblus pealmisel poolel ja ornamendid (28×14 cm) paigutatud sümmeetriliselt kahele poole õmblust. Saba allosas asub puulaast, mida katavad kardpael ja rühmiti värvilised siidnarmad. Tanude üldpikkus ulatub 62–70 sentimeetrini. *Linuk* jäi väga hinnalise esemena kättesaadavaks ainult jõukamale rahvale. *Sabaga tanu* ehtis pruuti vaid esimesel pulmapäeval, teisel päeval oli tal peas juba väike tanu ning särav linutamisehe jäi edaspidi kirikuskäimiseks ja pidulikel puhkudel kandmiseks (Sild 1969, 67).

ERM-i korrespondentide arhiivis leidub üksikuid teateid ka väikeste põhjaeestilike lilltanude kandmise kohta Põltsamaa kihelkonnas. I. Manninen märgib samuti, et Pelistverest, Põltsamaalt ja Kolga-Jaanist on saadud üksikuid näiteid lilltanudest. *Näidete haruldus tunnistab, et see kirjaviis ei ole seal üldiseks saanud*, kirjutab ta (1927, 75).

Tüüpiliseks Põltsamaa naise peakatteks 18. sajandil ja 19. sajandi I poolel ning keskpaiku oli valgest linasest labasest riidest pika sopiga tanu – *püsttanu*. See moodustati püstsüunas kahekorra murtud ristkülikukujulisest riidetükist, mille murrukoht jäi ette, servi ühendav õmblus pealaele. Esiäärde õmmeldi 3,5–4,5 cm laiune niplispits või võrkpits. Mõnikord vooderdati pits punase siidpaelaga. Pähe köideti



Põltsamaa lilltanu. Foto E. Selleke 1939. ERM Fk 839: 8.

selline tanu kuklapalistusest läbi poetatud kurrupaelaga. Kuklapalistuse keskkoha kinnitati lehvi seotuna värviline siidpael, mille otsad jäeti 35–45 cm pikkuselt rippuma. Selliste tanude kandmisest loobuti alles 1880. aastatel (Põltsamaa naine 1997, 10). Ka Manninen räägib pika sopiga Põltsamaa tanust, nimetades seda *torutanuks*. Ilmselt pidas ta siiski silmas Põhja-Viljandimaal kantud pika sopiga tanu, mida poolitas kitsas lihtne valge tikandiriba. Ta lisab, et *Põltsamaal tärgeldati ainult tanu teine pool, nii et tanu torumoodi peas seisnud* (1927, 71).

Põltsamaa tanusid on A. Voolmaa andmeil ERM-is säilitamisel kuus (ERM 19318; A 52: 1,2; A 91: 18; A 271: 7; A 292: 38). Laius on kõigil kahekordselt kokkumurtuna 22 cm (kogulaius 44 cm) ja kõrgus varieerub 26–36 sentimeetriini. Harilikud, lihttanud olid madalamad, pidulikud ja eriti noorikute peenest lõuendist *lipptanud* olid kõrgemad. Tanude toestamiseks õmmeldi esiääre pahupoolele 15–20 cm laiune jämeda linase riide riba, vooder (Põltsamaa naine 1997, 10).

Talvel kandsid abielunaised ja kihlatud pruudid punasest kalevist neljasiilulisi talvemütse, millel olid karusnahast väikesed mahakäivad kõrvad ja äär. Mütsi vooder oli lambanahkne ning äär tõhu-, kopra-, nugise- või rebasnahkne.

Tüdrukud käisid veel 19. sajandi esimesel poolel ja keskpaiku paljapäi. Pikki lahtisi juukseid hakati Lõuna-Eestis pühapäevarõivastega kandma 18. sajandist alates. I. Manninen märgib, et *Hupeli järele olevat lahtiste juuste kandmine olnud moes eriti Põltsamaal, Viljandimaal ja Läänemaal* (1927, 40).

Juuste kooshoidmiseks ja ühtlasi peahtena kanti Põltsamaa kihelkonnas mitmekorra keeratud riidest või õhukese pappkeregaga pärga. Papist võru kaeti tavaliselt punase siid- või puuvillriidega (purpurriie). Punasest riidest 4–6 cm kõrgused pärjad olid Põhja-Viljandimaa tunnus. Kaunistuseks õmmeldi pärjale siksak- või rombimustris litrid ja helmed (*kudrused, vaskorakesed*). Kuklasse kinnitati mitmevärvilised siidlindid, vahel ka katteriidest ühevärvilised lindid. I. Manninen kirjutab, et *Jungi järele olid Põltsamaal ja Pilistveres kahe sõrme laiused pärjad... Schlateri Põltsamaa Eval on pärg tublisti üle kämbla laiusest ja eest kõrgem kui tagant... v. Hueck mainib üldiselt pärgade laiuseks 2–4 sõrme* (1927, 39–40).

ERM-i kogudes on Põltsamaalt üksainus pärg. See 1820. aasta paiku kantud pärg on moodustatud 5 cm laiusest karedakoelisest punasest villasest paelast ja lihtsalt neljakordseks võruks kokku mässitud (Voolmaa 1986, 7). Piltide järgi teame, et 18. sajandi lõpu poole on

Põltsamaa neiud kandnud eest kõrgemaid ja kuklast rippuvate lintidega pärgi, 19. sajandi algul aga kõrgeid ühtlase võru kujulisi pärgi nagu Põhja-Eestiski.

Välja minnes kandsid nii naised kui neiud traditsioonilise tanu või pärja peal harilikku nelinurkset pearätikut, mille otsad seoti lõua alla.

**Pikk-kuub** (*kuub*). Põhiliseks ülerõivaks 19. sajandi keskpaigani ja ühtlasi kõige pidulikumaks rõivaks Põltsamaal oli lambapruunist või mustast toimest täisvillastest riidest nn *händadega kuub*. Seda tüüpi *kuued* olid küljeõmblustega taljesse võetud, neil olid õlal õmblused ja need ulatusid poolde sääرده. Küljeõmblused kaardusid seljale ja nende kohalt võöst alanud voldikimbud ehk *hännad* jäid taha. Voltide (voldide) arv oli tavaliselt kolm kummaski *hännas*. *Händade* voldid pressiti tihedateks kimpudeks. Hõlmad kinnitati eest tavaliselt kolme paari vaskhaakidega. Küljeõmmeldud hõlmasiile *händadega kuubedel* ei olnud. Ka taskuid ei olnud igal *kuuel*. Ilma taskukotita taskuava jäeti hõlma ja küljesiilu vahele. Naistekuubedel taskukotte sageli polnud. Taskuavasse pisteti käed külmaga ja sealtkaudu pääses ligi võöl rippuvale lahttaskule. Varrukad olid *händadega kuuel* suust kitsenevad ja mõnel kuuel oli käelabal ka värvilisest poekangast pikendus *upslaed*. *Upslaed* olnud uhkematel. G. F. Schlateri litol *Eva Põlzamaalt* (TAHVEL II) näemegi varrukasuudes sinisest kalevist kanti, mis kolmnurkse lakana on tagasi pööratud.

Kaunistuste kohta kirjutab I. Manninen, et *nööre pole olnud, ilustiseks olnud riidepaelad*, ja Helmi Reiman-Neggot tsiteerides, et *nii tarvitati vanasse Põltsamaasse kuulunud praegustes kihelkondades Hupeli ajal kuue kaelaaugu ümber ja varrukasuudel siniseid paelu* (1927, 192). Ka Hupel, märgates kuubede erinevusi eri paikades, kirjutab, et *kuued on Põltsamaa pool ilma nöörideta, sinise kaleviga* (samas, 171). *Kuubede* alaveer ja hõlmad keerati 1–2 cm laiuselt tagasi ja kinnitati valge linasest niidist üleloomispistega. ERM-is on säilitamisel Põltsamaa *händadega* naisevammus (ERM A509: 2147), mis on õmmeldud tumepruunist tasapindsest toimest riidest, õlaõmbluste ja vöökohtal kolme metallhaagiga. *Händade* 3–3,5 cm sügavused püstvoldid on 1 cm sügavuselt valge linase lõngaga kokku õmmeldud. *Händade* vahekauguseks on jäetud 7 cm. Hõlm koosneb kahest riidetükist, õmblus vöökohtal. Pikk-kuuel on otstes ahenev 7 cm kõrgune püstkrae ja krae ning hõlmad (kuni 17 cm allpool keskohta) on 0,7 cm laiuselt äärestatud pruuni- ja rohelisekirju poepaelaga. Krae ja hõlmad pahupoolel

on pruuni villase riidega allapoole ahenevalt palistatud ning kinnitatud valge linase lõngaga. *Kuue* avasuuvarrukate suu on äärestatud 0,5 cm laiuselt pruuni- ja rohelisekirju poepaelaga. Samasugune 1,7 cm laiune pael on kaarjalt kaunistusena varrukasuust 7 cm kõrgemal. *Kuue* alumine äär on aga 1 cm laiuselt sisse keeratud, tugevdatud sinise villase *laisalõngaga* ja kinnitatud valge linase lõngaga. Vanemad vammused õmmeldi käsitsi linase niidiga. Servade tugevdamiseks ja hargnemise vältimiseks õmmeldi mööda lõikeservi *laisalõng*, mis mõjus kaunistusvõttena, eriti kui kasutati värvilist villast lõnga. R. Piiri andmetel kaunistati ka Põltsamaa naiste *händadega kuubi* punaste kaarusnööriidiga. Need kulgesid sirgelt ümber kaeluse rinna eest kuni vöökohani ning mööda seljaõmbluste kaari, moodustades voldikimpude kohal käpamotiivi (2007, 17).

Üldiseks kombeks oli Põltsamaal nagu mujalgi kanda pikk-kuube rinna eest lahti ja seda isegi talvel pakasega. Naistekuub oligi eest tihti rohkem lahti kui meestel, sest naistele oli tähtis, et *rahad ja reesid ja muud rinnailustised eest paistma jäid* (Manninen 1927, 183). *Händadega* naistekuued hoidsid tihti ka altpoolt vööd rohkem lahti, nii et triibuline seelik või ilus värviline põll välja paistaks.

**Kampsun** (*kampson, kamsol*). 19. sajandi algul hakati Põltsamaal kandma potisiinise villasest riidest liibuva piha ja völtidesse seatud riideribaga ehk *seesidega kampsuneid*, mida on nimetatud ka *raudkampson*. Põltsamaa kihelkonnas kanti nii *pidev-* kui *rühmseesidega kampsuneid*. Pidulikud *kampsunid* tehti eelkõige villasest riidest, kas potisiinisest kodukootud kangast või tumesinisest (ka mustast) vabrikukalevist. Villaste kõrval kanti eriti suvel linaseid ja puuvillaseid. Lõikelt olid *kampsunid* pikkade ja õlal puhvi seatud varrukatega, seljal kaarõmblustega, avarama kaeluse ning ühtlaselt volti seatud riideribaga allääres. Varasematel *kampsunitel* oli seesiriba laiem, hilisematel kitsam ning tihedalt völtis (kaharseesid). *Kampsuni* hõlmad kinnitati eest haakidega. *Kampsuni* ja pikk-kuue all kanti 19. sajandi keskel kaelarätti (*rinnarätt, õlarätt*), mis jäi vaid rinnal nähtavale. Rätid valmistati kas linasest, puuvillasest või siidriidest ja neid kanti kolmnurkselt kokkumurtult, kusjuures suurem nurk jäi selja taha. Naiste kaelarätt pandi kaela nii, et see kattis kogu lahtise rinnaesise ja otsad jäid kampsuni hõlmade alt nähtavale. Särgikrae käänatati rätikule peale.

Põltsamaal on teateid ka *liistikute* kandmise kohta ja need õmmeldi enamasti tumesinisest villasest riidest. Lõikelt ühtisid *liistikud kamp-*

*sunitega*, olid ainult ilma varrukateta. Üldiselt ollakse aga arvamusel, et Põhja-Viljandimaal küll mõnel pool *liistikuid* kanti, kuid eriti iseloomulikud need sealsele rõivastusele polnud (Kaarma, Voolmaa 1981, 103).

**Rüü** (*rüü*, *rüüdi*) kandmise kohta Põltsamaal on teateid ERM-i korrespondentidelt. 1926. aastal kirja pandud teate järgi oli *rüü* vana, tarvitusest ammugi ära jäänud riie (ERM EA 12: 625). Talvel pandi *rüü* sageli kuue ja kasuka vahele, et pikk-kuub kasukat ära ei määriks.

**Kasukas.** Naistekasukad õmmeldi valgeks pargitud lambanahkadest. Kasuka õmblemiseks kulus olenevalt inimese mõõtmetest tavaliselt 5–8 nahka, naistel üks nahk vähem kui meestel. Töövahendid olid kolmnurkne nõel ja vahatatud linane niit. Kasukas tehti tavaliselt pealiskuu pikkune või veidi lühem – *poolest säärest*. Kasuka ääre alt jäi naistel seeliku äär natuke paistma, rinnaesine oli nagu pikk-kuuelgi eest avatud ja kinnis asus samuti vöökohal. Piirkondades, kus kasutati *händadega kuubi*, kanti ka *händadega* kasukaid. Sellistel kasukatel jooksid rihmad mööda seljatüki ahendust kuni voltideni ja lõppesid seal *võrelitega* (Piiri 2007, 35). Ka I. Mannineni andmeil olevat Põltsamaal erilist tähelepanu pööratud hõlmade rihmadele – *viimastest kasvas sagedasti vöö kohal kõrvale ilus võrel* (1927, 210). J. Hurda Põltsamaa korrespondentide teated räägivad samuti naistekasukate kaunistamisest punaste *liignahkade* ehk parknahast ribadega (Voolmaa 1990a, 31).

Päris 19. sajandi lõpul hakkasid nii mehed kui naised kandma pihtkasukaid, naistekasukal tehti alumine osa lihtsalt kaharam.

**Sukad.** Villaseid sukki hakati üldisemalt kandma 18. sajandi keskpaiku. 19. sajandi pidurõivastega kandsid Põltsamaa naised valgeid villaseid või puuvillaseid sukki, mis olid kootud kas päris lihtsaks koes või ažuurse viikliga külgedel. Villaseid sukki olevat vikeldatud poolest saadik seetõttu, et just nii palju jäänud seeliku alt nähtavale. Suvesukki kooti ka helevalgeks pleegitatud linasest lõngast, millel viklid katsid sageli kogu sääre.

Põltsamaalt on teateid ka *roositud* sukade kandmise kohta. *Roosimine* tähendas, et valgetele villastele sukadele kooti madalpiistet jäljendades punased-tumesinised või punased-rohelised kirjad, mis katsid labajalga ning sukasääre mõlemat poolt poole sääre kõrguseni.

**Kindad.** Põltsamaa naised kandsid valdavalt kahelõngalisi kirikindaid, mis olid eriti iseloomulikud Viljandimaa põhjapoolsetele kihelkondadele. Varasemad kooti tavaliselt sinise- ja valgekirjalised. Hiljem tehti kindad musta, valge või halli põhjalõngaga ja värviliste kirjalõngadega. Muustrilisi labakindaid hakati kandma keskajal varasemate nahk- ja nõelkinnaste asemel. Kindakirjad kandsid Põltsamaal samasuguseid nimetusi nagu vöökirjadki: *tammelehekiri, põdrasarvekiri, maasika-lehekiri, ristikiri, lumeräütsakakiri, kärbsekiri* jne (ERM EA 12: 617).

Käigukinnastena kanti ka valgeid villaseid vikkellkindaid. Viklid katsid tihti nii kinda selja kui sõrmed. Käigukindad kooti üldse peenemast lõngast, enamasti valge põhilõngaga. Neil olid tihti vikeldatud ja põikilapilised loodused ning eredamate värvidega suuremad kirjad. Sõrmkindad läksid eesti talunaistel moodi 18. sajandil. Randmekindaid ehk *käetulpe* kandsid käerandme kaitseks nii naised kui mehed.

**Jalatsid.** Pidujalanõudeks olid Põltsamaa naistel mustad madal-kontsalsised kingad. Kingade kõrval peeti üsna pidulikuks ka kollasest parknahast pastlaid. On teada, et Põhja-Viljandimaal kanti juba 17. ja 18. sajandil osaliselt kingi (Kaarma, Voolmaa 1981, 109). Musti madal-kontsalsisi kingi võib näha 1850. aastatest pärineval G. F. Schlateri litol *Eva Põlzamaalt* (TAHVEL II). R. Stokeby on 1927. aasta välitöödel Kursi ja Põltsamaa kihelkonnas pannud kirja järgmist: *Pidude ja jootude puhul kanti kingi. Need olid tehtud kollasest, hiljem juba mustast pargitud nahast, pea praeguse kinga moodi, tallad tikutatud, madal konts ja päält ilma paelteta. Jalapeale ulatus kinga pääsel pikk keel, mille abil king jalga tõmmati. Selliseid kingi kandsid mehed kui ka naised. Siiski mitte igaüks. Kehvemad leppisid koblaste parknahka pastaldega. Viimased olid ka ennevanasti kirikuskäimise jalanõud. Neidki ei pandud juba kodus jalga, vaid kui kirik juba paistma hakkas, võeti pastlad kimbust ja kusagil kivi või kännu pääl pandi jalga. Et kingad palju maksid, peeti kaua. Mõnel naisel isegi 10–15 aastat. Muidugi tarvitati neid ka õige harva* (ERM EA 12: 609–611).

Jalanõusid hoiti, pikad jalgikäigud kulutasid neid. *Isegi kui pühapäeviti kirikusse mindi, olid jalanõud tihtilugu kompsuga või üle öla visatult kaasas. Kiriku juures pühiti jalad linase riidetükiga puhtaks, pandi sukad ja jalatsid jalga. Aga paljajalu käia oli ka kergem. Eriti kui jalavarjuks olid koduparki nahast kingad või saapad, mis vana harjumuse järgi valmistati mõlemale jalale ühesugused* (Piiri 2004, 3). Ka Johanna Jürgen Adavere valla Puiatu külast meenutas oma tädi juttu

sellest, et kirikusse läksid neiud suvel palja jalu, pastlad ja koduvillased sukad näpu otsas. Kiriku lähedal pandi jalad kinni (ERM EA 110: 173).

**Ehted.** K. Kirme kirjutab oma raamatus *Eesti hõbe: Võib oletada, et Põltsamaal valmistati üsna ohtralt talurahvaehteid, sest ümberkaudu (eriti Põltsamaa ja Pilstvere kihelkonnas) kanti ohtralt ehteid, eriti suuri silmadeta preese* (2000, 206).

Põltsamaa naiste rohke ehtekandmine torkas juba 18. sajandi lõpul silma Hupelile, kes märkis, et *eesti naised armastavad oma pead ja rinna rohkesti litrite ja hõbedaste helinatega (Klapperwerk) ehtida; nimelt igasuguste sõlgede, preeside, krellide, lehtede, paatritega jne., nii et mõned kannavad rohkem kui 40 rubla eest hõbedat omal kaelas ja rinnal, mis eriti Põltsamaal ja Viljandimaal läheb väga kaugemale* (Manninen 1927, 392). Naised kandsid varajasest noorusest peale ühe või kahe reana tihedasti kaela ümbritsevaid helmeid – *kurguhelmeid*. Tavaliselt olid need valged ja sinised, kuid oli ka teisevärvilisi. Pidulikul puhul lisati neile veel pikem, rinnale ulatuv helmekee või hõbekett, sageli ühe või kolme kannaga rahaga. Kaelarahasid võidi kanda ka koos hõbehelme-  
te ehk *krõllidega*. Taalrid kaelarahadena muutusid alates 18. sajandist haruldasemaks ja nende asemel hakati järjest rohkem kandma Vene hõberublasid. Kaela riputatud müntide puhul pidi kujutis mündil jääma väljapoole ja münt ulatus sõle peale. Kaelarahad ümbriseti sageli veel võruga, mis tõstis raha väärtust ja ilu. Selliseid rahasid nimetati *kodaratega rahadeks*, sest võru ja raha vahele jäi hõbeplekist väljalõigatud, kodaraid meenutav ažuurne äär. Võru külge joodeti sang.

Igapäevaselt, aga sageli ka pidulikul puhul kasutasid naised särjikaeluse kinnitamiseks väikest vitssõlge või lihtsat preesi. Piduliku ülikonnaga kinnitati rinnale aga kindlasti suur hõbedast kuhiksõlg või prees. Sõle suurus oli Lõuna-Eestis rikkuse ja uhkuse mõõt. Öeldi, et mida suurem sõlg, seda rikkam inimene. Kuhiksõlge kanti alati silmapaistval kohal, ka siis, kui pikk-kuub seljas, pidi see välja paistma.

Põhja-Viljandimaale olid iseloomulikud suured lamedad preesid. Preesid olid samuti kui kuhiksõledki enamasti hõbedast. Suuri preese tehti aga ka odavamast metallist – uushõbedast, mida meistrid ei signeerinud. Eriti Põltsamaal, Pilstveres ja Kolga-Jaanis, aga ka teistes kihelkondades levisid suhteliselt paksust uushõbedast preesid, mille läbimõõt ületab kohati 10 cm piiri (Kirme 2002, 143). Rosalie Mölder (sünd 1893) Pajusi valla Nurga talust mäletas, et tema *vanaemal käis särk kurgu alt üsna suure, nagu kalasoomuselise pinnaga preesiga kinni*.



*Helmed olid ka vanaemal olnud, aga sel ajal enam iga päev ei pidanud. Mustad kruvilised helmed olid, kirjusid ka oli (ERM EA 110: 220).*

Põltsamaale lähimad preeside valmistamise keskused olid Paide, Viljandi ja Tartu. Paide kullassepad ei valmistanud ainult põhjaeestlike preese, vaid lähedasena Põltsamaa-Pilistvere piirkonnale löid ka keerukamaid kompositsioone (Kirme 1986, 130). Paide meistrid mõjutasid oluliselt eriti suurte tordeeritud suuvitsaga ning just Põltsamaa, Pilistvere ja Kolga-Jaani kihelkonnas levinud preeside väljakujunemist. Selle nn Põltsamaa tüübi kaks vanimat dateeritud preesi valmistas Paide meister Christian Rottermann 1789. aastal. Põltsamaa tüüpi preese valmistati ka Viljandis. Siin on kindlalt teada sellised meistrid nagu Wilhelm Adam Trühl ja August Hildebrandt (tegutses 1836–1848). Viljandi Muuseumis on säilitamisel üks A. Hildebrandti 19. sajandi I poolel valmistatud Põltsamaa tüüpi prees (VM 2105/ E 773), mis on signeeritud initsiaalidega AH. Prees on saadud 1936. aastal Viljandist.

19. sajandil Põltsamaal tegutsenud meistritest nimetab K. Kirme kolme: Joann Berens, Andreas Jakob König ning Diedrich Wilhelm Peterson (1986, 132–133). Viimane neist sai 1854. aastal Tartu kullasseppade kaasmeistriks Põltsamaal ja tema tegevust on võimalik jälgida 1857. aastani. K. Kirme andmetel on selle meistri loomingust avastatud üks päris korralikult graveeritud, aga väiksevõitu Setu tüüpi kuhiksõlg ning üks kolme roseti ja vahemotiividega kuhiksõlg (2000, 206).

19. sajandil olid lisaks eespool nimetatutele levinud veel mitmesugused sõrmusetüübid, mida kanti ikka mitu tükki sõrmes. Populaarsed olid ühtlase võruga hõbedast vitssõrmused, hõbedast harisõrmused jt.

## **Mehe ülikond (TAHVEL I JA III)**

Põltsamaa mehe rõivakomplekti kuulusid 19. sajandi keskpaiku valge linane särk, linased või villased põlvpüksid, vatt, rüü, pikk-kuub, kasukas, vöö, sukad koos sukapaeltiga, kindad, pastlad või säärsaapad, suvise peakattena kaapkübar ja talvisena kõrvik.

**Särk** (*särk*). Põltsamaa meestesärgid õmmeldi nagu naistesärgidki valgest linasest riidest ilma siilude ja jätkuta ning kaunistati linase või puuvillase niidiga. Meestesärgid olid mahapööratava krae, piki õlgu õmmeldud õlalappide ja pikkade värvliga varrukatega ning need tehti lühemad kui naiste omad. Seda tüüpi särkidel oli T-kujuline kaelaava ja 30–36 cm sügavune rinnalõige asus ees keskel. Kaenla alla õmmel-

di varruka laiendamiseks kaenlalapid ja küljeõmblused jäeti alt äärest ligikaudu 5 cm ulatuses lahti. Käisevärvlid sõlmiti niidist sõltusega. Rinna eest kinnitati särk väikese vitssõle või niidist punutud nõoriga. *Meestesärgi õmblemisel murti riie nii kokku, et seljatükk jäi veidi pikem ja alla jätku ei pandud. Pikkuselt pidi särk ulatuma jalgade vahele tõmmata* (Piiri 2006, 12).

Põhja-Viljandimaa särkeidel jäeti krae sagedasti tikkimata või kaunistati lihtsalt lõngasõlmede või tagidega või mõnel muul viisil. Lihtsamad ilustised olid tikkpisteread õlalappidel ja varrukavärvlitel, rikkalikumate tikandite puhul kaunistati õlalapid ja varrukavärvlid püvisilm- ning tikkpistetega (pilud). Maria Voldre (sünd 1885) meenutas, et tema *vanaisa kandis allapoole põlvi ulatuvaid linaseid särke, millel olid laiad värvliga varrukad, õlalapid, nelinurksed kaenlalapid ja kitsas püstkrae. Kaunistuseks õlalappidel ja värvleil tikkipisted* (ERM EA 113: 308).

**Püksid** (*püksid, kaltsud, põlvpüksid, kintspüksid*). 18. sajandi alguseks kodunesid Põhja-Viljandimaal laiad, põlve alt kroogitud säärtega valged linased põlvpüksid, mida kanti kohati kuni 19. sajandi keskpaigani suviste tööpükstena. Sellised sääretest kurrupaeltega pükse näeme ka J. Chr. Brotze pildil *Eesti rõivad Põltsamaa ümbrusest 1777* (vt lk 7). Tegemist oli ilmselt renessansimoest mõjutatud pükstega, sest sellised laiasäärelised põlvpüksid leidsid Lääne-Euroopa talurahvarõivastuses rohkesti kasutamist. A. Voolmaa andmeil on Eestis selliseid pükse ERM-i kogutud Torma, Laiuse ja Viru-Jaagupi kihelkonnast ning Viljandimaa Pilstvere (ERM A 114: 48) ja Põltsamaa (ERM A 52: 10) kihelkonnast. Kuid mälestusi nende kandmisest 19. sajandi I poolel on kirja pandud tunduvalt laiemalt alalt Põhja- ja Kesk-Eestis (Voolmaa 1977: 33). Lõikeliselt moodustati sellistel pükstel kumbki reis kokkumurtud riidelaia ja jalgade vahele õmmeldi rombikujuline tükk. Värvli otstes seotav, harvemini nõõbitav kinnis asetses kesk-kohast veidi paremal. Laiasääreliste põlvpükste kandmise alal püsisid meestel ka riidest õmmeldud säärekatted ehk *säärsukad*, mida samuti kui varem püksegi nimetati *kaltsudeks*.

Laiade põlvpükste kõrval hakkasid mehed 19. sajandi algul kandma eestnõõbitava lakaga kitsaid linasest või täisvillasest potisiiniseist riidest põlvpükse – *kintspükse*. Mis puutub meestepükste värvusse, siis tõenäoliselt kuni 19. sajandi alguseni, kui võeti kasutusele villane potisiinine, domineerisid valge ja hall. Villaseid täislakaga (mõlemast üla-

nurgast lahtinööbitavad) põlypükse kanti koos samast riidest vatiga. Lakk ehk nelinurkne lapp pükste ees esines ainult põlypükstel. Täislakk kattis kogu eesosa jalgevaheni ja oli mõlemalt poolt ülanurkadest nööbiga kinnitav. Pükste sääreotsa värvlid kinnitati palmitsetud paeltega, mille otstes ilutsesid tutid. Mõlema sääre otstesse küljele tehti umbes 15 cm pikkune lõhandik, mis kinnitati tavaliselt kolme suure särava vasknööbiga. Samasuguse kahe vasknööbiga kinnitati eest värvel ja ülalt külgedelt laka nurgad. Lakaga pükstele tehti sageli linasest riidest tasku laka alla.

**Pikk-kuub** (*kuub*). Mehed kandsid siin nagu naisedki toimest vil-lasest riidest lambapruune või musti *händadega kuubi*. Meeste *händadega kuued* olid samuti kaarjalt seljale viidud küljeõmblustega taljesse võetud ja küljeõmbluste kohalt vööst algavad voldid jäid taha, moodustades nn *hännad*. R. Piiri kirjutab, et meeste *händadega kuued* ei olnud nii kehasse töödeldud kui naiste omad ja ka rinnaesine ei olnud nii avaline ning samuti esines erinevusi kaunistustes. Tartumaa ja Põhja-Viljandimaa meeste *händadega kuubedel* kaunistusi polnud (2007, 20). Meeste- ja naistekuubede ühised lõikelised kaunistusdetailid olid varrukasuust käeseljale ulatuvad keelekujulised pikendused – *upslaed*. Jakob Hurda Põltsamaa korrespondentide kirjelduste järgi *olnud sealsetel meestekuubedel rinna ees kuni 12 paari haake, kinni peetud vöökohal kahe viimase haagipaariga. Püstjoones sisselõigatud taskutel olnud sinise või punase kaleviga vooderdatud lakad, toredamatel upslanikud sama kaleviga ehitud ning rinnaesisel veel punane, sinine või roheline nõõrilustus* (Voolmaa 1990a, 31). Meestekuubedel olid levinumad ka taskukotid, sageli ainult ühel hõlmal. I. Manninen kirjutab, et käies tõmmatud kuuehõlm otsapidi taskuaugust läbi, et kuub käimist ei raskendaks (1927, 185). *Kuue* pikkuse kohta niipalju, et ükskõik kui pikk mees oli, *kuub* pidi ulatuma poolde säärede.

Mehed kandsid erinevalt naistest pikk-kuue peal villast vööd või nahkrihma. H. Moora kirjutab, et Hupeli avaldatud pildil Põltsamaa rahvarõivastest 18. sajandi II poolel (vt lk 7), on mehel, *ilmselt pere-mehel, seljas pikk, peaaegu pahkluuini ulatuv kuub, vööl paistab olevat hulga vasknaastude ehk siradega kaunistatud nahkrihm. Sellist nahk-vööd olevat Hupeli järele kandnud eeskätt noored mehed* (Moora 1957, 23). Anna Martin Kalana küla Mardi talust meenutas, et *talv karja-maal oli saun, saunas elasid vanad mehed – saunamehed. Nemad käisid erisuguste riietega. Püksid olid mustad, kampsun potisinine, käis*

eest haakidega kinni. Vesti neil ei olnud. Külмага pandi kasukas selga. Saunameestel oli kasukas all ja kuub peal. Kuub must – lepakoorega värvitud (ERM EA 110: 208).

**Vatt** (*kampsun, raudkampsun, kuub*) õmmeldi nagu püksidki potisinisest täisvillasest riidest ja need olid *lipiga vatid*, st neil oli keset selga õmblus, mis jätkus allpool vööd lahtise voldi ehk *lipiga*. Vanemad *lippidega* vatid olid püstkraega ja käisid kurgualuseni kinni. Neil võisid taskud olla või puududa. Uuematel pöörati hõlmade nurgad maha, st olid mahapööratud krae ehk revääridega ning neil olid alati ka taskud. Sellistel Mandri-Eesti meesterõivaste eeskujul õmmeldud vattidel olid voldikesed selja- ja hõlmatickkide õmbluse kohas, voltidel ilunööbid, hõlmadel mahalõigatud nurgad ja ees tavaliselt kaks metallnööpide rida. Põltsamaal nimetati meestevatti rohkete vasknööpide pärast *raudkampsuniks*. I. Mannineni andmeil esines meestel Põltsamaal ka siiludega kampsuni lõikega *vatte, kus siil juba on kaotanud oma algupärase tähenduse laiendada kõnde alläärt. Hõlma- ja seljatükk liituvad vahetult kokku; nende vahelisse õmblusse on siil õmmeldud, kuid ainult ühe servaga ja teine serv pööratud lapiti seljatüki peal. Nõnda pole siiludel mingit praktilist mõtet. Alt nurgast on mõlemad siilud kinnitatud vasknööbiga ja samasugune on näha ka siilu ülaotsas* (1927, 330).

Pidulik meeste täisriietus eeldas, et vati peal oli veel vöötatud pikkkuub ja vöö vahel kirikindad. Suveks tehti Põltsamaal valgeid linaseid vatte, mis lõikelt sarnanesid villastega. Vesti sealsed mehed ei kandnud.

**Rüü** (*rüü, rüüdi*) oli Viljandimaal üldiseks suviseks ülerõivaks ja sarnanes lõikelt pikkkuue ja kasukaga. *Rüü* õmmeldi valgest linasest (tavaliselt toimest) või takusest riidest ja oli kaunistusteta. ERM-i korrespondentide vastused räägivad *rüü* kandmisest Põltsamaal. 1926. aastal kirja pandud teate järgi *oli rüü vana, tarvitusest ammugi ära jäänud riie. Põltsamaa ümbruses täitakse seda aga väga hästi. Rüüd oli takusest riidest käste ja kraega mantel, üliriie. Seda kandsid suvel sulased ja enamasti karjased. Rüüd ja murumüts – need olid karjase harilikud riided* (ERM EA 12: 625).

**Kasukas.** Meestekasukas õmmeldi pargitud lambanahkadest. See tehti pealiskuuve pikkune või natuke lühem. Vanemad kasukad olid suhteliselt kitsad – sirged või veidi alt laienevad. Kasukat kanti mihklipäevast jüripäevani välitöödel, sõitudel, kirikus ja pidudel. Naistel ja

meestel valged pargitud lambanahksed kasukad lõikelt ei erinenud, vahe olnud ainult kaunistustes. Meestekasukad olid lihtsamad.

**Vöö** (*pussak, vussak, ööke, meeste vöö*). Mehed kandsid kiriku- või pidurõivastega villast vööd ehk *meeste vööd*, mis seoti pikk-kuue või kasuka peale. Laia villase meestevöö üldnimetusena oli tuntud *pussak*. Vöö seoti kaks korda ümber keha, narmastatud otsad toodi ettepoole ja jäid vöö vahelt läbi panduna külgedele rippuma. 1926. aastal mäletati Põltsamaal, et *meeste vööd tehti enamasti villased, teistsuguse kirjaga. Nad kandsid vööd ainult kuue pääl. Sõlmimine oli ka erisugune. Pahema külje pääl pöörati vöö otsad risti ja pisteti vöö vahele. Otsi rippuma ei jäetud. Paremal küljel oleks vöösoilm olnud töö juures tülik. Vöö oli vanarahva elus määratu suur tähtsus. Eriti pulma, s.o pruudi leidmise, kosimise ja laulatuse kommetes oli vöö edendada ülitähtis osa* (ERM EA 12: 619). Labase võrguga hambulistel vöödel oli põhivärv punane, millele lisandusid paari värvi (roheline, sinine, pruun, kollane) hambulised triibud. Esines kaks kuni neli värvi. Hambulistele vöödele lisandusid sageli valged lõngad. Keskel kinnitus oli kas silmadega kootud või läbitõmmatud niit, laius 4,5 ja 19 cm vahel, pikkus 190–310 cm (Kurrik 1937, 134). Narmad olid kas keerdnarmad või rippuvad lõngad. Ajal, kui meeste võrkvöö hakkas tarvitusest kaduma, jäi ta nagu teisedki vööd ja paelad pulmavööks.

Telgedel kootud villaste vööde kohta, mida kasutati Pilistvere ja Kolga-Jaani kihelkonnas, on Suure-Jaanist ja Põltsamaalt eitavad teated.

Põltsamaal levisid alates 19. sajandi keskpaigast ka uhked helmevööd. Neid kandsid enamasti noored mehed pikk-kuue ja kasuka peal. Sageli kinkis pruut peigmehele helmevöö.

**Kindad.** Meeste kindad kooti enamasti samasugused kui naistelgi. Meestel olid kindad aga peale praktilise otstarbe ka lihtsalt rõivastuse täiendus. Vanemateks kinnasteks peetakse kahelõngalisi silmkoes labakindaid (*labapeoseid*), tavaliselt valge-sinise- või valge-lambamustakirjalisi. 19. sajandi keskpaigast alates kooti juba ka kirevamaid kindaid.

**Peakate.** Põltsamaa mehed kandsid pidulike riidetega, kui seljas oli pikk-kuub või vatt, silindrikujulise rummuga mustast vildist *kaap-kübarat*. Seda kutsuti ka *malmkübaraks*.

Suviti kanti Põltsamaal nii töö kui pidudel peas mustast kuueriidest kuuesiilulist *murumütsi*, mis levis põlise peakattena Põhja-Viljandi-

maale Lääne- ja Põhja-Eestist. Mitmed teated murumütsi kandmise kohta räägivad, et *Viljandimaal enne suvisel ajal oli peas kõigil meestel, niihästi väljas kui ka toas ja ainult söögi ajaks võetud ära* (Manninen 1927: 125). R. Stokeby kirjutab 1926. aastal Põltsamaalt etnograafilist materjali kogudes, et *murumütsi on vanasti kantud kaunis laialt. Ummusi külas oli murumüts tehtud kolmenurgelisest linase e. takuse riide siiludest. Pääs oli harilikult nööp või tutt. Seda kandsid külas nooremad suvel tööl ja mujal. Põltsamaa pool on see olnud enam pühapäiseks peakatteks suvel kirikuskäimisel. Suvel õige soojal ajal oli kantud omatehtud õlgkübaraid töö juures ja talvel jälle pargitud lambanahast tehtud kõrvulisi (kõrvalappidega), villaga sissepoole. Kõrvulisi tehti ka mustast villasest riidest, sel oli aga vooder sees. Kamari külas trehvasin ühe vana, 96 aastase mehe, Juhan Reinhardti, kes kandis veel murumütsi. Temal oli see tehtud mustast villasest riidest nööbiga lagipääl ja vooder sees* (ERM EA 12: 603).

Talvepeakatteks oli karusnahksete allalastavate kõrvadega müts ehk *läkiläki*, mis tehti tumedast kodukootud kalevist, vahel ka mustast parknahast ümara, neljast siilust kokku õmmeldud pealae ja lambanahkse voodriga. Pealael paelaga kokkuseotavad kõrvad ja kuklatagune kitsam karusnahkne ääris olid tehtud mustast lambanahast, jõukamatel ka saarma- või rebasenahast.

**Jalatsid** (*jalatsimed*). Meeste pidurõivaste juurde kuulusid 19. sajandi keskpaiku tavaliselt pargitud nahast pastlad ning sukad ja sokid. Villaste põlvpükstega kanti varrastel kootud lambamusti või valgeid villaseid sukki, mille *toreduseks olnud viklid* s.o koekirjalised mustrid. Meestesukad ei olnud kunagi üleni viklitega kaetud. Sukad seoti värviliste säärepaelttega, mille tutid jäid rippuma poole sääreni. Meeste säärepaelad olid nii sukkade hoidmiseks kui ka põlvpükste sääreosa kinnitamiseks. Tavaliselt olid need nn *kalahännalised* ehk *pääsukesesabalised* paelad, ostes tutikesed (Manninen 1927, 373). Põhja-Viljandimaal kanti suvel vanamoeliste laiasääreliste valgete linaste põlvpükstega valgest linasest riidest õmmeldud sääriseid, mida kutsuti *kal(t)sud* (Kaarma, Voolmaa 1981, 109). *Kaltsudega* kaeti sääri ka sel juhul, kui suviti töötati paljajalu. Ka J. Hurda Põltsamaa korrespondentide teadete järgi kuulusid meeste suveülikonda valgest takusest riidest õmmeldud säärekatted, *säärsukad* ehk *kaltsud*, mis pükste põlvevärvli alla kinni käinud (Voolmaa 1990a, 32). *Püksisääred ulatasid siis pisut alla põlve. Kuna säärite ümber käisid säärekaltsud, takused sääre lapid.*

Säärekaltsude alumised otsad ulatasid jalakaltsude pääle, et lumi või muld kaltsude sisse ei pugunud, kuna säärekaltsu ülemine äär jäi püksisääre otsa alla. Püksisäärel olid all otsas paelad, millega kinni seoti. Samuti oli säärekaltsul all ääres kinnitamiseks pael. Kui sokke hakati kandma, siis muutus ka sidumisviis (ERM EA 12: 609).

Pastelde kandmise kohta on Põltsamaalt 1926. aastal kirja pandud teade, et talvel külmaga kanti vasikanahkadest, raagnahast s.o parkimata nahast pastlaid, karvaga väljapoole. Karv jäeti sellepärast pääle, et pidas kauem kulumisele vastu. Samas on huvitav kirjeldus pastlapaelte sidumise kohta: Suvvade jalgasidumine oli vanasti pisut teistsugune kui praegu. Nöörid käisid küll samuti läbi ormade, ääre aukude. Ormad tõmmati jalaümber pinguli, pandi nöörid kanna taha risti ja toodi siis jala pääle, kus sünnitasid jälle risti ja pisteti ormast kord läbi, et suvvad seisaks kindlamalt jalas. Nüüd toodi nöörid jälle jalapääle, pisteti kord vastaspoole orma minnevast nöörist läbi; kaks haru keerutati nüüd kokku ja viidi säärt mööda ülesse põlve alla, kus nöörid üksteisele vastapidises suunas aeti ümber sääre. Suvvade sees kanti siis nartsusid, kaltse, kuna nüüd enamasti kantakse sokke (sukki). Siis oli ka teistsugune sidumisviis tarvilik (ERM EA 12: 607).

Puukooreribadest punutud viisud olid 19. sajandi keskpaigaks jäänud põhiliselt tööjalanõuks. Viiskude kohta on Põltsamaalt teateid, et viiskusid kanti suvel iga päev töö juures. Nad tehti pajukoorest, kasetohust, ehk noore niine koorest. Viimased olid kõige vastupidavamad. Viiskusid kulus suvel palju. Sellepärast polnud neid aega pererahval enesel teha, vaid anti vabad-eitete hooleks viiskude tegemine. Eided kauplesid mitmekesi terve külameeste viisud endile teha ja said tasuks  $\frac{1}{3}$  vakka rukkid igast talust. Neid naisi kutsuti viisuvanamoorideks (ERM EA 12: 605).

Alates 19. sajandi II veerandist hakkasid ka Põltsamaa mehed püha- ja pidupäeviti üha enam kandma pikkade säärttega saapaid ja pastlad jäid sajandi teise poole jooksul põhiliselt tööjalanõudeks. Varasemad kollasest parknahast pikasäärelised saapad olid ömmeldud taldadega ja neid kutsuti vene saabasteks. Valmistati neid veise- või hobusenahast. Veisenahast tehtuid peeti paremaks, sest nad pidasid paremini vett ja olid pehmemad. Pärast korduvat tõkatiga määrimist muutusid saapad tumedamaks ja veekindlamaks. Säärsaabas nõudis palju kvaliteetset nahka ning ka meistrit, seega oli nende kandmine võimalik alles jõukuse kasvuga (Piiri 2004, 13). Mihkel Lepp (sünd 1884) Adavere valla Metsaküla Sepassandi (Vaderi) talust mäletas, et *venesaapad olid isal talvel käimiseks. Kingsepa tehtud saapad olid peenemad* (ERM EA 113:

167). R. Stokeby kirjutas, et *venesaapad tulid hiljemal ajal ja neid osteti harva, ja siiski linnast. Olid suured, kollased suure põia ja kõrge sääre-ga. Pöias oli soendamiseks ikka suur peotäis põhku* (ERM EA 12: 611).

## **Põltsamaa rahvarõivaid ja ehteid Viljandi Muuseumi etnograafiakogus**

Põltsamaa kihelkonnast ei ole aegade jooksul Viljandi Muuseumi kogutud ei rahvarõivaid ega ehteid. Muuseumi E-kogus leidub mõni üksik Põltsamaa kihelkonnaga seotud rahvarõiva osa või ehe: kirivöö (VM 9590/ E 692) ja prees (VM 2105/ E 773).

Nagu teistegi Viljandimaa kihelkondade puhul, on Viljandi Muuseum tellinud käsitöömeistritelt Põltsamaa naise rahvarõivaste komplekti koo-pia. Komplekt (VM 10500) valmistati kirjanduse ja ERM-i näidiste põh-jal ning sellesse kuuluvad särk, seelik, tanu, põll, vöö, sukad ja kampsun.

### **ALLIKAD JA KIRJANDUS**

**ERM EA 12.** R. Stokeby 1927. Suvine etnograafia töö. Kogutud: Laeva, Uue- ja Vana-Põltsamaa vald Viljandimaal 5.VI – 5.VIII 1926, 541–747.

**ERM EA 110.** Aino Voolmaa 1965. Teatmematerjali XIX saj. lõpu, XX saj. alguse, osalt kaasaegse rõivastuse kohta Viljandi, Jõgeva ja Paide rajoonist, endistest Viljandi, Tarvastu, Suure-Jaani, Põltsamaa, Pilstvere ja Peetri kihelkonnast, 146–226.

**ERM EA 113.** Elle Kuigo 1966. Etnograafilist teatmematerjali XIX saj. lõpu ja XX saj. alguse, osalt kaasaegsetest särkidest Paide, Jõgeva, Põlva, Valga, Viljandi ja Pärnu rajoonist, 299–309.

**ERM KV 35, KK IX.** 1937. Kõsimuskava IX. Rõivad ja kaunistused, lk 1761–1772.

**Astel, E. 1998.** Eesti vööd. Tartu.

**Johann Christoph Brotze. Estonica. 2006.** Tallinn.

**Kaarma, M., Voolmaa, A. 1981.** Eesti rahvarõivad. Tallinn.

**Kirme, K. 2002.** Eesti rahvapärased ehted. 13. sajand – 20. sajandi algus. Tallinn.

**Kirme, K. 1986.** Eesti sõled. Tallinn.

**Kirme, K. 2000.** Eesti hõbe. Tallinn.

**Kuigo, E. 1969.** Naistesärkide kaunistused Eestis XIX sajandil – EM Ar. XXIV. Tallinn, lk 75–121.



- Kurrik, H. 1937.** Villased meestevööd. Tartu.
- Linnus, H. 1973.** Tikand Eesti rahvakunstis. II. Lääne-Eesti ja Lõuna-Eesti. Tallinn.
- Maarjamaa rokokoo. 2007.** Gottlieb Welte 1745/49 – 1792. Näituse kataloog. Koostanud A. Untera. Kadrioru Kunstimuuseum. Tallinn.
- Manninen, I. 1927.** Eesti rahvariiete ajalugu. – ERM Ar. III. Tartu.
- Moora, H. 1957.** Eesti rahvarõivaste arenemise ajaloost. – Eesti rahvarõivad XIX sajandist ja XX sajandi algult. Tallinn, lk 7–28.
- Möödunud aegade lood. 2003.** Jõgevamaa kihelkonnad XIX sajandil.
- Piiri, R. 2004.** Talurahva jalanõud ehk mida panna jalga, kui seljas on rahvariided. Tartu.
- Piiri, R. 2006.** Rahvarõivad Eesti Rahva Muuseumist. Tallinn.
- Piiri, R. 2007.** Eesti talurahva üleriided 19. sajandil. Tartu.
- Põltsamaa naine. 1997.** Koostanud A. Voolmaa. Rahvarõivaste valmistamise juhend. Tartu.
- Sild, H. 1969.** Linuk ehk sabaga tanu. – EM Ar. XXIV. Tallinn, lk 58–72.
- Vana Kannel. II. 1886.** Täielik kogu vanu eesti rahvalaulusid. Välja annud Dr. Jakob Hurt. Tõine kogu. Tartu.
- Voolmaa, A. 1977.** Meestepüksid Eesti rahvarõivastes. – EM Ar. XXX. Tartu, lk 22–43.
- Voolmaa, A. 1986.** Lisandeid Eesti rahvarõivaste juurde. Peapärjad ja kotid. Tallinn.
- Voolmaa, A. 1990a.** Materjale rahvarõivaste kohta Jakob Hurda rahvaluule kogudes. – EM Ar. XXXIII. Tartu, lk 9–47.
- Voolmaa, A. 1990b.** Õlakatted – sõbad, õlalinikud, suurrätid eesti naise rõivastuses. – Lisandeid Eesti rahvarõivaste juurde. Tallinn.

## LÜHENDID

- ERM EA** = Eesti Rahva Muuseumi etnograafiline arhiiv
- ERM KV** = Eesti Rahva Muuseumi korrespondentide vastused
- ERM Ar** = Eesti Rahva Muuseumi aastaraamat
- EM Ar** = Etnograafiamuuseumi aastaraamat
- VM** = Viljandi Muuseum
- E-kogu** = Etnograafiline kogu

## PÕLTSAMAA FOLK COSTUME IN THE 19<sup>TH</sup> CENTURY

Tiina Jürgen

The former Põltsamaa parish was in the north-eastern part of the historical Viljandi County. It bordered on Pilstvere and Kolga-Jaani parishes of Viljandi County in the west, Kursi and Laiuse parishes of Tartu County in the east and Peetri and Koeru parishes of Järva County in the north.

Põltsamaa parish was formed at the beginning of the 13th century on the basis of the ancient parish of Mõhu. Pilstvere parish was separated from Põltsamaa in 1630 and Kolga-Jaani parish in 1639. Around mid-19th century Põltsamaa parish comprised nine administrative units – Vana-Põltsamaa, Uue-Põltsamaa, Pajusi, Lustivere, Kurista, Rutikvere, Adavere, Kaavere and Tapiku. The centre of the parish was the town of Põltsamaa – the junction of several roads.

In modern-day administrative division the majority of the lands of the former Põltsamaa parish belong to Jõgeva County, except for a small north-western edge near Rutikvere manor, which belongs to Koigi rural municipality in present-day Järva County.

Ethnographically, Põltsamaa parish belonged to the northern part of Viljandi County or the North Sakala group together with Kõpu, Suure-Jaani, Pilstvere and Kolga-Jaani parishes. Here the folk costume was considerably more vulnerable to innovation and fashion influences than in the southern part of Viljandi County. Already in the first part of the 19th century women wore blue knitted jackets with folds, aprons made of commercial colourful material and black shoes. Men wore short blue coats and knee-length flapped trousers. As late as at the end of the 18th and beginning of the 19th centuries the festive headgear of young women in Põltsamaa was *linuk*, a cap with a tail piece. The headgear was more common in Northern Estonia and was decorated in flower embroidery by German crafters. During the first half of the 19th century the cap of this kind and the woollen throw were used only a part of the bride's costume. At the beginning of the 18th century, fashionable skirts became popular here – the skirts were black, wide, heavily folded at waist, with bottom edge decorated with plant patterns in bead embroidery. Starting from mid-18th century the well known for us striped skirts were worn here. Also noteworthy are the wide (8 cm on average) patterned belts of Põltsamaa with geometrical ornament and edge pattern, and wide folded shirt collars with rich drawn-work at the ends. Shirts were also decorated in fine white flat stitch or eye stitch.

Valuable information on clothes worn by peasants in Põltsamaa in the 18th and 19th centuries can be found in several drawings printed in different publications or archived in art collections. For example August Wilhelm Hupel, who became the pastor of Põltsamaa in 1763, collected information about Estonia and Estonians. The collected material was published in several

publications: *Topographische Nachrichten von Lief- und Ehtland, Nordische Miscellaneen* and *Neue Nordische Miscellaneen*. In Hupel's article also the first drawing of Estonians in their national costume was published – *Estonian family in Põltsamaa in usual outfit*. Here one should not forget Hupel's friend and important correspondent, the Baltic German teacher, ethnographer and home researcher Christoph Brotze (1742–1823), who made drawings of people's everyday life and activities, folk costumes, ancient and cultural monuments. On a number of drawings he wrote the source of the original or copy which he himself copied. His drawing *Estonian costume in the surroundings of Põltsamaa 1777* (pg. 7) has been used with explanations and insignificant changes in Hupel's topography, titled *Estonian family in Põltsamaa in usual outfit*. In this picture women and men are depicted in festive and everyday clothes. The woman in festive outfit is wearing a skirt with flower-patterned bead embroidery, an apron, a long-coat and a cap on her head, the tail of which is decorated in North-Estonian flower pattern. Folded in the woman's hands one can see a richly decorated woollen throw, which was used on festive clothes. She is wearing a brooch on her breast and several bead chains. The woman in everyday clothes has a shirt with a brooch, a skirt, a patterned apron and a small cap. She is wearing only one bead string around her neck. In the picture we can also see a manor maid wearing an apron, like required in the manor. She has a garland on her head, decorated by ribbons hanging at the back. There are also two men in the picture, one in festive outfit and the other in casual clothes.

In 1781 the German artist Gottlieb Welte came to Põltsamaa to the opening of a porcelain factory. He made a number of watercolours depicting peasants near Põltsamaa, among them also Estonian farm woman (tahvel IV = table IV), 1785, in which we see a women in folk costume to the background of a church, and Estonian man (table III), presenting a man with a whip in a long-coat. We should also mention Georg Friedrich Schlater, whose lithograph *Eva Põlzamaalt* (table II), made in the 1850s is a good source for researchers of the folk costume of Põltsamaa.

Põltsamaa woman's outfit around mid-19th century included a fine linen shirt, a striped skirt, an apron, a patterned belt, a cap, a throw, a knitted jacket, a long-coat, a sheepskin coat, stockings, mittens and shoes. A young girl in Põltsamaa wore similar clothes, without the apron and cap, and wore a wide garland on her head on festive occasions.

Põltsamaa man's outfit around mid-19th century included a white linen shirt, knee-length linen or woollen trousers, a short coat, a long-coat, a sheepskin coat, a belt, stockings with garters, mittens, shoes or long boots, a hat in the summer and a cap with ear flaps in winter.

Over the years no folk costumes or jewellery has been collected by Viljandi Museum from Põltsamaa parish. In the E-collection there are few single items related with Põltsamaa parish: a patterned belt, a brooch. Like for other paris-

hes of Viljandi County, Viljandi Museum has ordered a copy of Põltsamaa woman's costume. The clothes set was made according to information published in literature and examples in Estonian National Museum and includes a shirt, a skirt, a cap, an apron, a belt, stockings and a knitted jacket.