

HILJA RIETI KUNSTILISED POSTKAARDID

Tiina Parre, Viljandi Muuseumi fotokogu kuraator

Käesoleva artikli mõte tekkis, kogudes Hilja Rieti õnnitlus- ja pühadekaarte meie muuseumi fotokogusse. Antikvariaate külastades selgus, et mainitud kaardid on ka kolleksionääride hulgas nõutavad ja need kaovad vanavarapoodide lettidelt üpris ruttu. Samas tunnevad kogujad huvi Hilja Rieti enda (elulugu vt Sakala Kalender 2008) ja postkaardikogu vastu põhjalikumalt. Koostades 2008. aasta algul samal teemal näitust, selgus, et tänu Hilja Rietile ja tema pojale Kristjanile on olemas algandmed – alles on negatiivid ja andmed kopeerimiste hulgast. Kristjan Riet koondas andmed tabelisse ja selle alusel on koostatud käesolev artikkel.

Hilja sündis 1905. aastal Viljandis piltnik Jaan Rieti esimese lapsena. Fotograafiahuviline oli ka tema ema Marie. Et ateljee oli eluruumidega ühes majas (Viljandis Posti 24/Koidu 10), veetis tüdruk osa vabast ajast ateljee töid ja tegemisi jälgides. Ta proovis ka ise fotografeerida – nii said selgeks pildistamise algtõed. Pärast gümnaasiumi lõpetamist 1923. aastal asus Hilja Riet õppima Tartusse Pallase kunstikooli maali erialale. Kool jäi küll lõpetamata, aga ta omandas õpinguaastatel muu hulgas hea ettevalmistuse kompositsiooni ja pildi organiseerimise alal. Need oskused osutusid hiljem vajalikuks töös postkaartidega.

1920. aastate keskel asus loo peategelane tööle oma isa fotoateljees. Mõne aasta pärast hakkas Hilja õhtuti hobi korras kujundama eri teemal õnnitlus- ja pühadekaartide süžeesid. Kunstnikuhingega fotograaf leidis selles vaheldust igapäevasele ateljeetööle. Esimesed postkaardid jõudsid müüki 1931. aastal. Varem ei olnud Eestis keegi selliseid kaarte valmistanud, need leidsid kiiresti ostjaskonna ning töid tuntust oma loojale ja valmistajale. Kaartide suur populaarsus oli tegijale endalegi üllatuseks, samas andis see indu edaspidiseks tööks.

Hilja Riet tegi postkaartide tarvis kompositsioone lilledest ja vaasidest, puuviljadest ja vaagnatest või korvidest, küünaldest ja kuuseokstest, värvitud munadest ja okstest jmt. Ta vormis neid valguse ja varjuga, mängis kujundamisel ebateravusega ja lõi nii oma piltidele meeoleolu. Ta rõhutas tähtsamat ja taandas ebaolulist, tal õnnestus postkaartidele anda ruumilisus. Lõpptulemuseks on kaunilt kujundatud kompositsioonid, maitsekad lillefotod. Eesti fotograafia suurkuju Peeter Tooming on Hilja Rieti kaarte nimetanud impressionistlikeks natüürmortideks.



Hilja Riet kompositsiooni loomas.

Õnnitlus- ja pühadekaardid on valminud kahel etapil (vt tabel 1).

I etapp 1931–1945

Sel perioodil valmis enamik kompositsioonidest ja postkaartidest: 173 süžeed, lisaks 7 talvist maastikku (kahe aluseks olid isa Jaan Rieti võtted), neist valmistati 231 871 postkaarti.

Kompositsioonide tegemise aastad on teada, aga puuduvad andmed kaartide valmistamise aastatest. Tabelis 1 on seetõttu I etapi kohta antud ajavahemikud.

II etapp 1948–1975

Selle perioodi algul valmis vaid mõni lilledega kompositsioon, põhiosa kaarte sündis I etapil tehtud negatiividest. Postkaartide val-

mistamisel võib omakorda eraldada kaks ajavahemikku: 1948–1952, kui valmis 785 kaarti, ja 1954–1975, kui valmis enamik II etapi kaartidest – 19 508. Kõige enam valmistati kaarte aastatel 1969 (4886), 1965 (3369) ja 1958 (1800).

Täpsema ülevaate suurematest tiraažidest annab tabel 1, siin on andmed 60 enam valmistatud õnnitlus- ja pühadekaardi kohta.

Tabel 1. Hilja Rieti postkaartide tipp 60.

Jrk	Teema	Aastad I	Hulk	Aasta II	Hulk	Kokku
1.	Jõulud – õllekann, verivorstid	1932–1939	6175	1965	749	6924
2.	Lilled – lumikellukesed korvis	1933	4628	1961	330	4958
3.	Varia – lauluraamat, roosiõis	1932–1940	4455	1961	31	4486
4.	Jõulud – küünal kuuseoksal	1931–1939	3515	1965	710	4225
5.	Jõulud – piibel, küünal, prillid	1932–1939	3725	1962	165	3890
6.	Jõulud – küünal, piibel	1931–1939	3685	1951	30	3715
7.	Kevadpühad – munad, vaas, urvaoksad	1932–1940	3627	1961	75	3702
8.	Kevadpühad – jänes (tume)	1933–1940	3525			3525
9.	Uusaasta – kell, 2 pokaali	1931–1939	3325	1951	30	3355
10.	Lilled – roosioks, klaasnõu	1932–1940	3201	1955	100	3301
11.	Jõulud – 3 küünalt (sh 2 põlevat)	1932–1939	3235	1960	65	3300
12.	Kevadpühad – urvaoksad ümaras vaasis	1933–1940	3258			3258
13.	Uusaasta – hoburaud, mündid	1931–1939	3200	1960	5	3205
14.	Uusaasta – 5 elevanti, kaart	1931–1939	3000	1958	205	3205
15.	Uusaasta – 6 pokaali, kaart	1932–1939	2820	1958	370	3190
16.	Jõulud – verivorstid, pada	1932–1939	2950	1963	180	3130
17.	Jõulud – 3 põlevat küünalt	1931–1939	2935	1958	25	2960
18.	Kevadpühad – jänes (valge)	1936–1940	2925			2925
19.	Lilled – 2 poeedinartsissi õit	1935–1940	2825	1961	31	2856
20.	Lilled – nelgid vaasis	1937	1550	1969	1285	2835
21.	Jõulud – põlev küünal, kaart	1933–1939	2675	1960	65	2740
22.	Jõulud – piparkoogisüda, kuuseoks	1932–1939	2100	1965	602	2702
23.	Jõulud – jõuluvana, noodid	1932–1939	2625	1960	20	2645
24.	Kevadpühad – munad kausis, vaas, oksad	1934–1940	2625			2625

Jrk	Teema	Aastad I	Hulk	Aasta II	Hulk	Kokku
25.	Kevadpühad – munad, pasha, lusikas kausis	1932–1940	2503	1961	10	2513
26.	Lilled – 2 valget roosiõit	1937	2500			2500
27.	Lilled – sirelioksad vaasis	1932–1940	2410	1961	10	2420
28.	Jõulud – põlev küünal	1938–1939	1300	1965	1100	2400
29.	Lilled – oks õitega, klaaskauss	1933	2298	1952	100	2398
30.	Lilled – märtsikellukesed	1934–1940	2350	1959	5	2355
31.	Varia – viinamarjad, klaasnõu veega	1933–1939	2215	1961	110	2325
32.	Lilled – lumikellukesed vaasis	1938–1940	1787	1960	510	2297
33.	Lilled – 2 iirisevart ümaras vaasis	1935	1550	1969	574	2124
34.	Jõulud – jõulukactus	1933–1940	2050	1958	50	2100
35.	Lilled – märtsikellukesed, peeker	1936–1940	1875	1963	205	2080
36.	Uusaasta – mündid, soovikaart	1931–1939	2065			2065
37.	Jõulud – õunad, lauluraamat	1931–1939	2025	1958	25	2050
38.	Jõulud – 2 härmas puud, pink	1930–1939	1975			1975
39.	Kevadpühad – urvaoksad tumedas vaasis	1935–1940	1850	1961	115	1965
40.	Lilled – päevakübarad	1932–1940	1955	1961	3	1958
41.	Lilled – alpikannid	1934–1939	1905	1959	10	1915
42.	Kevadpühad – oks valgete urbadega, munad	1932–1940	1880	1961	15	1895
43.	Varia – boolinõu, pokaalid	1933–1939	1535	1962	360	1895
44.	Kevadpühad – munad, punutud kausike	1932–1940	1819	1961	70	1889
45.	Jõulud – 2 lumist kuuske	1935–1939	1875			1875
46.	Lilled – tulbid potis	1933–1939	1580	1969	280	1860
47.	Varia – viinamarjakobar vaasis	1933–1939	1800	1959	10	1810
48.	Kevadpühad – munad, punutud kausike, oksad	1932–1940	1809			1809
49.	Lilled – märtsikellukesed valges vaasis	1938–1940	1625	1961	167	1792
50.	Jõulud – lumine kuusk	1935–1939	1775			1775
51.	Lilled – karikakrad vaasis	1938–1940	1550	1964	210	1760
52.	Lilled – hüatsint	1934	1655	1951	100	1755
53.	Kevadpühad – munad, urvad, vaas (astmetel)	1932–1940	1730			1730

Jrk	Teema	Aastad I	Hulk	Aasta II	Hulk	Kokku
54.	Jõulud – maja, lumine aed	1935–1939	1725			1725
55.	Uusaasta – kärbesseened, soovikaart	1933–1939	1700	1960	15	1715
56.	Kevadpühad – pasha, munad	1932–1937	1710			1710
57.	Kevadpühad – korv munadega, oks urbadega	1935–1940	1625	1961	70	1695
58.	Jõulud – kuuseokstest pärg 10 küünlaga	1933–1939	1575	1963	100	1675
59.	Jõulud – Uueveski oja talvel	1924–1939	1625			1625
60.	Kevadpühad – valged munad, soovikaart	1934–1940	1625			1625

Teemadelt võib postkaardid jagada nelja rühma (vt tabel 2).

1. Jõulud – 56 süzeed, kaarte kokku 97 623 (39%).
2. Lilled – 67 süzeed, 74 008 kaarti (29%).
3. Kevadpühad – 23 süzeed, 47 572 kaarti (19%).
4. Varia – 40 süzeed, 32 961 kaarti (13%).

Tabel 2. Aastad ja teemad.

Aasta	Jõulud	Lilled	Kevadpühad	Varia	Kokku
1924*	1				1
1930*	1				1
1931	13				13
1932	12	7	9	3	31
1933	8	4	3	12	27
1934	2	2	4	1	9
1935	6	11	5	2	24
1936	8	1	2		11
1937		10		7	17
1938	5	9		9	23
1939		13		4	17
1940	4				4
1945				2	2
1948		6			6
Kokku	56	67	23	40	186

* Aluseks Jaan Rieti loodusfoto.

Jaotus on osaliselt tinglik: mõni kevadlilledega kaart sobib nii kevadpühadeks kui sünnipäevaks, mõnel *varia* gruppi kuuluval postkaardil võib ka lilli olla jne.

Nagu eespool kirjas, on arvukuselt esikohal **jõuluteemalised** kaardid, siin on omakorda konkurentsitult esikohal verivorstide ja õllekannuga postkaart. Süžee valmis 1932. aastal ja kaarte on tehtud 6924 (tabel 1, nr 1; TAHVEL V). Järgneb üks esimesi kaarte, kompositsioon küünla ja kuuseoksaga, mis valmis 1931. aastal (tabel 1, nr 4; TAHVEL VI). Kolmandal kohal on kaart piibli, küünla ja prillidega (tabel 1, nr 5). Jõulukaartidel on enim kujutatud küünlaid ja kuuseoksi (56 süžee 13-l on kuuseoks ja 12-l küünal). Mainitud teemaga seotud kompositsioonidest üle poole on valminud aastatel 1931–1933, seega just algusperioodil (tabel 2).

Arvukuselt teisel kohal on **lilledega** kaardid. Esikohal on kaart lumikellukestega korvis (tabel 1, nr 2; TAHVEL VII), mida on tehtud 4958 eksemplari. Järgneb süžee klaasnõu ja valge roosioksaga (tabel 1, nr 10; TAHVEL VIII) ja kolmandal kohal on kahe poeedinartsissi õiega kaart (tabel 1, nr 19). Lillekaartide süžeedes on kasutatud nii poti- kui lõikelilli. Teistest enam võib näha liiliaid (viiel korral) ja roose (neljal korral), mitmes kompositsioonis on kasutatud astreid, nelke, lumi-, märtsi- ja maikelluke, nartsisse, iiriseid ja teisi lilli. Süžeed on valminud eri aastatel, üle poole 1935, 1937 ja 1939 (tabel 2).

Arvukuselt kolmandal kohal on **kevadpühadega** seotud postkaardid. Kõige enam on sel teemal valmistatud kaarte süžee, kus on madalas vaasis urvaoksad, kõrval kolme munaga klaaskauss. Kaarte on tehtud 3702 (tabel 1, nr 7; TAHVEL IX). Järgneb süžee jänese (tume, täissuuruses, elus, õige oleks öelda küülik, sest ilmselt on tegemist koduloomaga) (tabel 1, nr 8; TAHVEL X). Esikolmiku lõpetab jällegi urvaokstega kaart: ümaras klaasvaasis üks suur ja teine väike oks (tabel 1, nr 12). Kevadpühadega seotud postkaartidel on põhiliselt värvilised munad kas kausis, korvis või niisama kangal, tibude ja urbadega oksad, kahel kaardil on ka elus loom (eespool mainitud tume jänes ja ühel kaardil valge jänes). Süžeedest üle kolmandiku valmis aastal 1932, ülejäänud 1933–1936 (tabel 2).

Viimane grupp on *varia*. Siin on esikohal kaart, kus lauluramatul on valge roosioks, neid on valmistatud 4486 (tabel 1, nr 3; TAHVEL XI). Järgneb viinamarjakobara (ka vars ja lehed) ja klaaskausiga süžee (tabel 1, nr 31; TAHVEL XII), kolmas on boolinõu ja pokaalidega (tabel 1, nr 43). *Varia*-teemaliste kaartide kompositsioo-



Hilja Rieti kunstiline postkaart (lk 36–46). Tabel 1, teema 1.

TAHVEL V

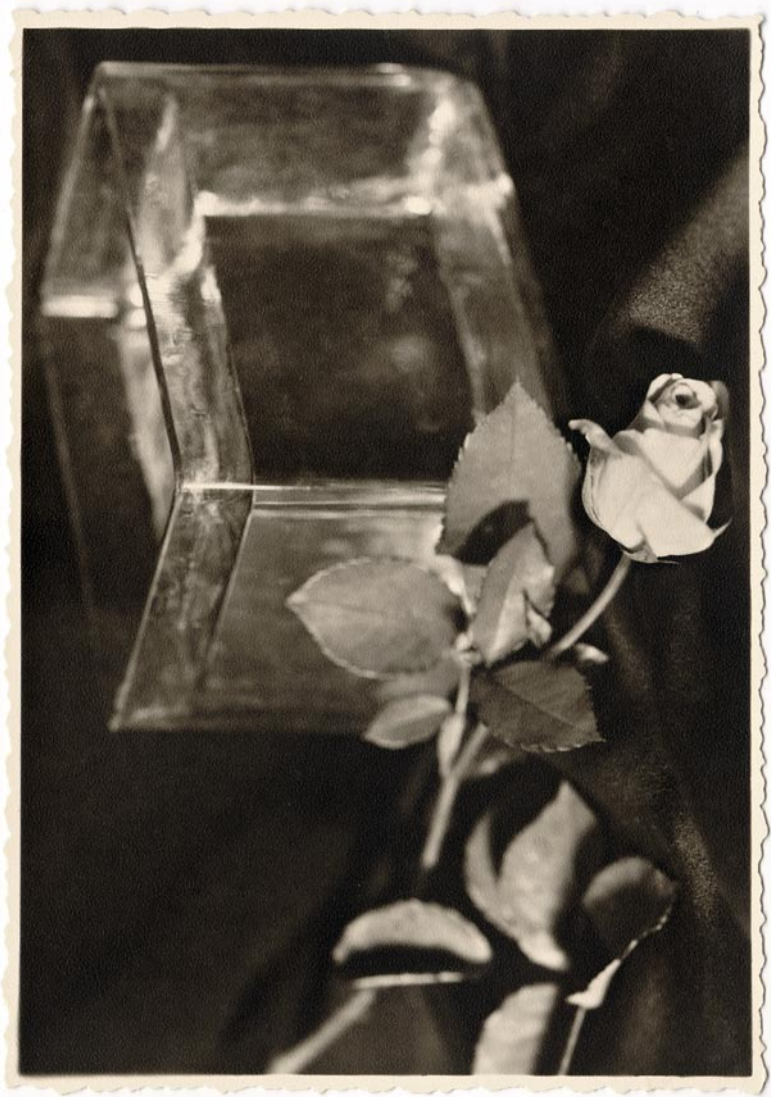


Hilja Rieti kunstiline postkaart (lk 36–46). Tabel 1, teema 4.

TAHVEL VI



Hilja Rieti kunstiline postkaart (lk 36–46). Tabel 1, teema 2.



Hilja Rieti kunstiline postkaart (lk 36–46). Tabel 1, teema 10.

TAHVEL VIII



Hilja Rieti kunstiline postkaart (lk 36–46). Tabel 1, teema 7.



Hilja Rieti kunstiline postkaart (lk 36–46). Tabel 1, teema 8.

TAHVEL X



Hilja Rieti kunstiline postkaart (lk 36–46). Tabel 1, teema 3.



Hilja Rieti kunstiline postkaart (lk 36–46). Tabel 1, teema 31.

TAHVEL XII

nid on väga erinevad. Esikohal on aed- ja puuviljadega natüürmordid (siin esineb sagedamini viinamari), mis moodustavad ühe kolmandiku ülejäänutest. Nende hulka kuuluvad postkaardid leeritunnistuste, pokaalide, kujukeste, teeserviisi, piipude, teokarpide ja teiste esemetega. Süžeedest rohkem kui veerand on valminud aastal 1933, veidi alla veerandi 1938 (tabel 2).

Tabelist 2 on näha, et teadaolevaid süžeesid on 186. Nendest enam kui kolmandikul on kujutatud lilli, teisel kohal on jõuluteema, mis haarab veidi alla kolmandiku üldarvust. Järgneb *varia* peaaegu viiendikuga koguarvust ja viimasel kohal on kevadpühad, mis võtavad üle kümnendiku süžeedest.

Kokkuvõtvalt võib öelda, et kuigi lilledega kompositsioone on rohkem kujundatud, tehti arvuliselt enam postkaarte jõulude teemal. Tabelist 1 on näha, et esimese 25 kaardi hulgas on 14 jõulukaarti. Ilmselt oli mainitud teemal kaartidel ostjaskonna hulgas suurem menu – üks jõulude ja uusaasta aegu saatnud enamik inimesi sugulastele-tuttavatele soovikaarte.

Tabelist 2 näeme, et enam süžeesid on Hilja Riet teinud algaastail: 1932. aastal 31, 1933. aastal 27 ja 1934. aastal 24. Ka kaartide üldarvust rääkides on rohkem postkaarte paljundatud esimeste aastate kompositsioonidest: 1932. aastal 64 636 (üks neljandik), 1933. aastal 44 272 (ligi viiendik), 1935. aastal 30 543 (üle kümnendiku).

Kahe etapi, 1931–1945 ja 1945–1948, teemade vahel on mõningaid erinevusi. I perioodil on ülekaalus jõulukaardid (üle kolmandiku), II etapil aga on esikohal lilled (ligi pool). Süžeedest on esimesel etapil enim kaarte tehtud tabelis 1 esikohal olevast kompositsioonist (6175), teisel aga tabelis 1 kahekümnendal kohal olevast seadest (1285). Seega kajastavad esikohakaardid ühtlasi üldteemalist erinevust kahe etapi vahel. II perioodile on iseloomulik suhteliselt väike kevadpühadega seotud kaartide arv (5% koguarvust). See on seletatav tõsiasjaga, et nimetatud pühad ei olnud nõukogude ajal enam riiklikul tasandil aksepteeritud.

Kui enamik Hilja Rieti postkaartide tiraaže küündis tuhande piiri- maile ja ületas selle, siis osa kaartide hulk oli väike. Allpool olevas tabelis 3 on kaardid, mille hulk oli 300 ja vähem.

Tabel 3. Väikesed tiraažid.

Jrk	Teema	Aastad I	Hulk	Aasta II	Hulk	Kokku
1.	Jõulud – jõuluhted karpides	1931–1933	77			77
2.	Varia – istuva koera kuju, kortik	1933–1938	110			110
3.	Varia – pärlid, peegel	1933–1936	150			150
4.	Varia – kreedid, tomatid	1933	178			178
5.	Varia – Hiina teeserviis	1937–1938	200			200
6.	Varia – arbuus	1939	200	1959	10	210
7.	Varia – kurgid	1939	200	?	25	225
8.	Jõulud – jõuluvana, kuusk	1931–1935	255			255
9.	Varia – õunad, savipudel	1939–1940	225	1955	50	275
10.	Jõulud – piparkoogid, soovikaart	1931–1935	300			300
11.	Varia – kalendrid	1932	300			300
12.	Varia – õunad, astrid	1937–1938	300			300

Tabelist on näha, et kaarti, millel on jõuluhted karpides, on valmistatud isegi alla 100 (tabel 3, nr 1; TAHVEL XIII), kompositsioon on valminud esimesel, 1931. aastal. Miks nii vähe? Ilmselt on kaks võimalust: see on üks väheseid postkaarte, mille negatiiv pole säilinud. Võibolla purunes see ammu ning polnud võimalust koopiaid teha või siis ei meeldinud autorile enam kaardi süžee. Sama kehtib tabelis 2 postkaardi kohta, mille peal on koera kuju ja kortik (TAHVEL XIV). Osa puhul võis määrav olla esimene, teiste puhul ka teine variant. Teemadest on siin valdav *varia*.

Meie muuseumi fotokogus on 72 erinevat Hilja Rieti õnnitlus- ja pühadekaarti. Enamik on kogutud viimastel aastatel ja mõnest süžeeast on mitu postkaarti, nii on koos dublettidega meil 110 kaarti. Nende alusel tegin mõned tähelepanekud kaartide välisilme kohta (va pildikujutis). Kaardid on pruuni tooni eri varjunditega. I etapil, 1931–1945 tehtud postkaartidel on tagaküljel templi jälgendil tegija nimi, linn, vahel ka aasta ja riik. Jälgend asub tavaliselt kas vasakul all servas või keskel. Allpool kirjade näidised.

1. Foto HILJA RIET, Viljandi (kõige enam, 75 kaardil, 68% koguarvust)
2. Foto HILJA RIET, Viljandi–Eesti (7,6%)
3. Foto HILJA RIET, Viljandi–Eesti, 1935. (11,10%)
4. Foto HILJA RIET, Viljandi. 1933. (14,15%)

Ilma templita on kolm kaarti (veidi alla 3% koguarvust), need on ilmselt tehtud II etapil, mil nime ei olnud soovitatav alla panna. Isetehtud



Hilja Rieti kunstiline postkaart (lk 36–46). Tabel 3, teema 1.



Hilja Rieti kunstiline postkaart (lk 36–46). Tabel 3, teema 2.

TAHVEL XIV

kaartide müük ei olnud ametlikult lubatud, neid realiseeriti käest kätte.

Aastaarvudest esinevad meie kogu kaartidel 1933, 1935 ja 1936. Templi värv on nii must kui sinine.

Üks näide sellest, kui erinev võib olla üks ja sama kaart. Meie kogus on viis kaarti lauluraamatu ja roosiga (tabel 1, nr 3; TAHVEL XI), samuti vaasi, urbade ja munadega klaaskaasis (tabel 1, nr 18). Mõlemal juhul varieeruvad toon ja suurus ning serv on nii sakiline kui sirge. Templid on erinevad, asuvad nii kaardi servas kui keskel.

Hilja Rieti kujundatud ja valmistatud õnnitlus- ja pühadekaarte võib tänapäeval leida vanaemade albumitest või siis antikvariaatidest. Laiem üldsus on saanud nendega lähemalt tutvuda mitmel näitusel.

I 1993. aasta kevadel korraldas fotograaf Peeter Tooming näituse Tallinna galeriis Lee. Siin eksponeeriti eespool käsitletud postkaarte, vähesel määral ka Hilja Rieti pildistatud kunstnike portreid.

II Sama aasta suvel oli näitus üleval Kohtla–Järve Põlevkivimuuseumis.

III Postkaartide väljapanek pealkirjaga „Kaunis!“ oli 2008. aasta kevadel Viljandi Muuseumis. Näha sai originaalloomingut: postkaarte ja nende suurendusi paspartuudel, neli olid ka originaalraamis. Viimati nimetatud olid tehtud 1930. aastate teisel poolel Tallinnas ja Soomes korraldatud näitustele. Väljas oli 72 originaali. Tutvuda sai ka Rieti tehtud reklaamlehtedega postkaartidest ja tema isikliku albumiga. Osa materjali oli väljas ka tänapäevaste fotosuurendustena, kokku 43. Väljapanekul sai tutvuda 145 süžeeaga 186-st. Ruumi elavdamiseks ja kaunistamiseks oli postamentidele kujundatud kolm natüürmorti, mis olid inspireeritud postkaartide süžeedest. Näituse avamisel 26. märtsil esindas autorit poeg Kristjan. Hilja Riet ise oli manala teele läinud 2006. aasta suvel.

IV Narvas oli XI Eesti muuseumide festivali ajal 2008. aasta sügisel näitus pealkirja all „Tuntud ja tundmatu fotograaf Hilja Riet“. Ekspositsioon koosnes vaid fotosuurendustest paspartuudel, nii Hilja Rieti (20) kui meie muuseumi tehtud (40). Näitust täiendasid kuuel postamendil kompositsioonid postkaartide teemal. Toimumisaeg oli 26.09.2008–21.01.2009. Näitus äratas tähelepanu: see sai festivalil esikoha nii žürii kui publikupreemia näol. Hindajad tõid esile, et väljapanek oli esteetiliselt nauditav, terviklik, leidlik ja ajatu.



Kristjan Riet näituse „Kaunis!“ avamisel Viljandi Muuseumis 26. märtsil 2008.

V Sama näitust „Tuntud ja tundmatu fotograaf Hilja Riet“ eksponeeriti Läänemaa Muuseumis 2009. aasta kevadel. Mahult tuli see väiksem. Eksponeeriti fotosuurendusi: 16 originaali (sh neli originaalraamis) ja 32 tänapäevast paljundust, täienduseks neli postkaartidest lähtuvat kompositsiooni.

Seega on seni aset leidnud viis näitust, kus on olnud võimalik tutvuda Hilja Rieti töödega. Loodetavasti tuleb neid veel, sest Hilja Rieti looming on seda väärt, et seda ka tulevikus tutvustada.

Kokkuvõttes võib öelda, et Hilja Rieti kunstiliselt kujundatud ja korrektselt valmistatud õnnitlus- ja pühadekaardid pakkusid (ja pakuvad ka tänapäeval) esteetilist naudingut ning olid praktilise väärtusega – mainitud postkaarte armastati üksteisele saata mitmesugustel tähtpäevadel. Ligi kahesajast süžeest tehti üle 250 000 kaardi, tipphetked jäid aastasest 1931–1940, mil neid oli müügil kõikjal Eestis ja ostjatest ei olnud puudus. Tänapäeval, mil mustvalged fotod on rohkem väärtustatud, võiks mõelda ka Hilja Rieti postkaartide taastrükkimisele.

Lõpetuseks annan edasi tänu artiklis käsitletud postkaartide loojale, Viljandis sündinud, elanud ja toonela radadele läinud kunstnikule ja fotograafile Hilja Rietile.

ART POSTCARDS BY HILJA RIET

Tiina Parre

Hilja Riet (1905–2006), the Viljandi-born photographer, worked daily in her father's photography studio. At the end of the 1920s she started to design different congratulation and holiday cards as a hobby. H. Riet designed and photographed 186 themes. She made a total of 252164 postcards in the periods 1931–1945 and 1948–1975, most of them during the first period – 92 per cent of the total.

The postcards can be divided into four groups:

1. Christmas cards were the most numerous – 39 per cent of the total. Most of these cards are with spruce branches and candles. The postcard with the largest total print run is the Christmas card with a beer mug and blood pudding (table 1 no. 1).

2. Flower cards, 29 %. These include various cards, most frequently roses and lilies are depicted.

3. Easter cards, 19 %. These cards most often depict painted eggs with other items, e.g. baskets, bowls, branches, drapery.

4. Miscellaneous, 13 %. A wide range of themes, most frequent there are compositions of fruits and vegetables.

The congratulation and holiday cards by Hilja Riet have been displayed in 5 exhibitions: in Tallinn in 1993, in Kohtla-Järve in 1993, in Viljandi in 2008, in Narva in 2008/2009, and in Haapsalu in 2009. Both original cards and copies have been exhibited.